

Подписные электронные ресурсы Научной библиотеки ПНИПУ: от поставщика до пользователя

Шардакова Марина Владимировна, заведующая отделом электронных ресурсов, Научная библиотека Пермского национального исследовательского политехнического университета, bbz@pstu.ru

Освещён опыт работы научной библиотеки Пермского национального исследовательского политехнического университета с подписными электронными ресурсами (далее ЭР). Проанализирован процесс формирования фонда подписных ЭР. Дан количественный, видовой состав репертуара ЭР, поставщики ЭР. Приведен метод оценки экономической эффективности подписки, источники финансирования. Рассмотрен способ учёта, информирования и организации единой точки доступа к ЭР. Представлен цикл мероприятий по продвижению ЭР до пользователей.

Реалии времени и требования федеральных государственных образовательных стандартов обязывают вуз иметь соответствующий ассортимент печатных и электронных учебных, научных изданий в фондах библиотек. Вузовская библиотека уже не может считать себя современной без предоставления своим пользователям доступа к мировым электронным информационным ресурсам. Подписка на электронные ресурсы многократно увеличивает возможности оперативного доступа к актуальной и достоверной информации авторитетных изданий.

Первой подписной базой данных в научной библиотеке Пермского национального исследовательского политехнического университета (далее НБ ПНИПУ) была Справочно-правовая система «Консультант Плюс». В 2005 г. приобретён доступ к Электронной библиотеке диссертаций, в 2006 г. к журналам тематической коллекции «Engineering» издательства «Elsevier». Вступление в Национальный Электронно-Информационный Консорциум (далее НЭИКОН) способствовало расширению ассортимента подписных электронных ресурсов (далее ЭР). Начиная с 3 ЭР в 2005 г., НБ ПНИПУ на данный момент располагает 30 подписными ЭР.

Для полноценной работы по приобретению и продвижению ЭР в 2012 г. в НБ был создан отдел электронных ресурсов, состоящий из 2 секторов: формирования ЭР и использования ЭР. В штате отдела на сегодняшний момент работает 1 сотрудник. Создание отдела позволило провести полноценный анализ работы НБ в данном направлении, который предлагается осветить в данной статье.

Формирование фонда подписных ЭР очень ответственный и важный момент работы. Оно включает: выбор самих ЭР и поставщиков, работу с договорами, знание нормативных документов и взаимодействие со структурами вуза, анализ статистики использования.

Ядро фонда подписных ЭР к 2012 г. сформировалось и состоит из баз данных (далее БД), к которым проявляется стабильный интерес, и наблюдается по-

ложительная динамика статистики скаченных статей. Наибольший интерес у пользователей университета вызывают следующие ЭР: журналы и книги издательства «Elsevier» на платформе «ScienceDirect», издательства «Springer»; патенты французской компании «Questel Patent» с доступом к БД 75 мировых патентных ведомств; российские и зарубежные журналы на портале «Научная Электронная Библиотека eLIBRARY»; диссертации ЭБД Российской государственной библиотеки; журналы Американского химического общества («ACS Journal»), Американского института физики («AIP Journal»), издательства «Taylor & Francis Group»; реферативные и наукометрические БД «Scopus» и «Web of Science».

Выбор новых ЭР для последующей подписки осуществляется при изучении и анализе предложений от поставщиков или по заявкам кафедр. Первоначально учитывается тематика НИР и выпускающиеся специальности аспирантуры и докторантуры университета. Затем, при наличии возможности, организуется тестовый доступ к ресурсу и тщательно анализируется поисковый интерфейс, сервисы персонифицированного доступа и дополнительные возможности, статистика использования. При рассмотрении предложений от поставщиков, существенна ценовая политика, наличие льгот и скидок, способность оперативной и гибкой совместной работы. Предпочтение при заключении договоров отдаётся поставщикам, имеющим исключительные права продвижения, продажи и использования ЭР. Так как на основании п. 19 ч. 2 ст. 55 Федерального закона № 94-ФЗ наличие у поставщиков таких документов намного облегчают процедуру приобретения доступа к ЭР нашему вузу.

Основным поставщиком ЭР для НБ ПНИПУ является НП «Национальный Электронно-Информационный Консорциум» (НЭИКОН). Например, НЭИКОН в 2012 г. подключил библиотеке доступ к 20 ЭР. Остальные поставщики предоставили доступ к 1-3 ЭР (см. табл. 1).

Таблица 1 – Поставщики ЭР

| № п/п | Поставщик | Количество ЭР |
|--------------|--------------------|----------------------|
| 1 | НЭИКОН | 20 |
| 2 | Академинторг | 3 |
| 3 | ООО НЭБ | 2 |
| 4 | КОНЭК | 1 |
| 5 | ПОЛПРЕД | 1 |
| 6 | РГБ | 1 |
| 7 | Айбукс | 1 |
| 8 | Интегратор АП | 1 |
| 9 | ООО Ай Пи Эр Медиа | 1 |

При продлении подключения доступа к имеющимся ЭР учитывается экономическая эффективность подписки. Она вычисляется на основании методик, предложенных российскими и зарубежными коллегами³. Вводится показатель «относительная стоимость статьи», который рассчитывается следующим образом: стоимость годовой подписки БД делится на количество скаченных статей. Полученная сумма является «относительной стоимостью статьи». Этот показатель может меняться в зависимости от оценки экономической эффективности отдельной БД или всех БД сразу. Например, в 2011 г. по заявке одной из кафедр университета был приобретен доступ к коллекции журналов Emerald Engineering. По истечению договора был проведён анализ целесообразности использования ресурса. Объем скаченных документов за год составил 95 статей, стоимость подписки – 95 525 руб. 84 коп. «Относительная стоимость статьи» составила 1005 руб. 50 коп. (32 \$). Исходя из проведённых зарубежными коллегами исследований, использование ресурса является эффективным, если средняя стоимость скаченной статьи составляет примерно 1,5 \$. Однако, данный показатель не является абсолютным. У каждой библиотеки может быть своя «относительная стоимость статьи». Показатель может быть равен стоимости «раузер-вью» (стоимость скачивания статей из БД без годовой подписки, в зависимости от издателя и журнала колеблется от 20 до 45 \$, €£) или сравниваться с аналогичным показателем печатной подписки, или с показателями других вузов. В итоге, сравнив все приведённые показатели, при отсутствии настойчивости от кафедры в продлении подписки, мы от этого ресурса отказались.

На наш взгляд, главной причиной существования хорошего ассортимента подписных ЭР в библиотеках является наличие источников финансирования. Проведя анализ за 2012 г. выявили, что финансирование комплектования ЭР в НБ ПНИПУ осуществлялось четырьмя способами: средства университета, средства Министерства образования и науки РФ, грант РФФИ, бесплатное предоставление доступа. В целом, на подписку было израсходовано около 14 млн. руб. Большую долю финансирования, 82 %, составили средства университета. Однако на эти средства был приобретён доступ только к 9 ресурсам, 28 % от всех имеющихся. Большую часть ресурсов 14 ЭР, 43 %, приобрели за счёт средств Министерства образования и науки РФ (всего лишь 11 % финансирования), которые были выделены через НП «НЭИКОН». Благодаря полученному гранту РФФИ по выигранному конкурсу «Получение доступа к научным информационным ресурсам зарубежных издательств» были получены средства (7% финансирования) и подключены 4 ЭР. Остальные 5 ресурса были подключены бесплатно в рамках тестового доступа или политики, проводимой поставщиком.

Учёт фонда ЭР производится в таблице в БД рубрики сайта библиотеки «Научные подписные ресурсы». Ввод данных в таблице заполняется в специально разработанном «Windows-приложении» (см. рис. 1). После ввода сведе-

³ Писляков В. В. Использование онлайн-ресурсов и управление электронной подпиской в библиотеке ГУ-ВШЭ // Университетское управление: практика и анализ. 2006. № 4. С. 47-56.

ний в БД, информация в режиме on-line сразу отражается на сайте библиотеки. Учёт ЭР ведётся по следующим параметрам:

- статус доступа (открыт, закрыт, новый);
- наименование ЭР;
- адресная ссылка в сети Интернет;
- тема ЭР (предметные рубрики Общероссийского классификатора специальностей по образованию);
- условия доступа (корпоративная университетская или библиотечная компьютерная сеть);
- срок подписки;
- состав изданий ЭР;
- язык ЭР;
- архив;
- ссылка в сети Интернет на руководство пользователя.

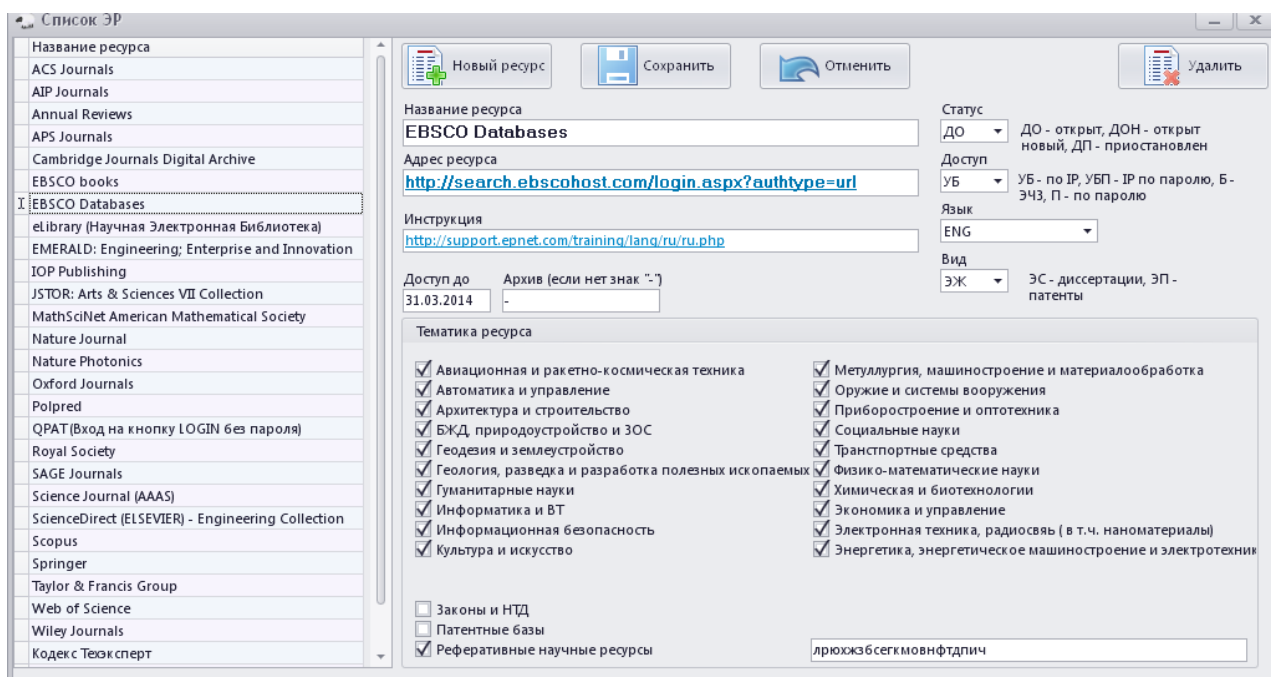


Рис. 1. Скриншот интерфейса таблицы БД учёта рубрики сайта библиотеки «Научные подписные ресурсы»

Основную часть фонда подписных ЭР по составу изданий включают ЭР (21), содержащие научные рецензируемые журналы (24100 наименований). Остальная часть включает: книги, реферативные БД, патенты, диссертации, обзоры СМИ. По видовому составу научных ЭР – 90 %, учебных – 10%.

Следующим важным этапом работы является предоставление информации об ЭР пользователям университета и организации единой точки доступа к ним. Сайт НБ ПНИПУ, <http://lib.pstu.ru>, выполняет данную функцию. Вся информация об подписных ЭР находится в разделе «Читателю» в рубриках «Научные подписные ресурсы» (см. рис. 2) и «Учебные подписные ресурсы».

Читателю

Коллегам

Отделы и режим работы

Блог

ПНИПУ

Электронно-библиотечная система ПНИПУ

Электронный каталог
 Электронная библиотека
 Научные подписные ресурсы
 Учебные подписные ресурсы
 Бесплатные интернет-ресурсы

Информация и сервисы

Преподавателю и учёному
 Новые поступления
 Выставки
 Интернет-справочная
 Электронное обслуживание
 Комплектование
 Услуги
 Тематические проекты
 Книги редкого фонда

О библиотеке

Общие сведения
 Отделы и режим работы

Научные подписные ресурсы

Ваш IP (195.19.160.26) принадлежит сети ПНИПУ

[Общая информация](#)[Интегрированный поиск](#)

Список научных подписных ресурсов

выберите тематику

Найдено ресурсов: 29

| Ресурс | Доступ | Вид | Язык | Статус | Доступ до | |
|--|--------|-----|------|--------|------------|--|
| ACS Journals (архив с 1879) | | | ENG | | 31.12.2013 | Руководство пользователя |
| AIP Journals (архив с 1930) | | | ENG | | 31.12.2013 | |
| Annual Reviews (архив до 2007) | | | ENG | | 31.12.2013 | Руководство пользователя |
| APS Journals (архив с 1893) | | | ENG | | 31.12.2013 | |
| Cambridge Journals Digital Archive (архив 1770-2010) | | | ENG | | 31.12.2013 | Руководство пользователя |
| EBSCO books (архив 2009-2012) | | | ENG | | 31.12.2013 | Руководство пользователя |

Рис. 2. Скриншот страницы рубрики сайта библиотеки «Научные подписные ресурсы»

Форма представления информации о подписных ЭР в течение нескольких лет трансформировалась. Параметры описания ЭР на странице сайта совпадают с параметрами учёта в БД, на данный момент выглядят в форме таблицы с текстом, гиперссылками и пиктограммами. Описание всех пиктограмм указано в конце страницы, там же и приведена контактная информация о контент-менеджере страницы для получения консультаций. На самой странице представлен дополнительный сервис для пользователей: определение IP-адресов и принадлежности к корпоративной сети университета (весьма актуально, корпуса ПНИПУ расположены в разных районах города и Пермского края); выбор тематики ЭР; интегрированный поиск в ЭР.

В 2012 г. НБ ПНИПУ приобрела агрегационную систему «EBSCO Discovery Service», позволяющую проводить единый полнотекстовый поиск среди всех подписных ЭР кроме «ЭБД РГБ», «ЭБС», «Полпред», «Консультант Плюс», «Кодекс Техэксперт» и «Questel Patent» (см. рис. 3). Так же на базе данных технологий мы имеем Каталог электронных ресурсов A-to-Z, входящих в подписку ПНИПУ кроме вышеперечисленных БД. Каталог выполняет функции Алфавитного и Предметного каталогов. С помощью данного Каталога пользователи университета могут выполнить свои адресные и тематические запросы (см. рис. 4).

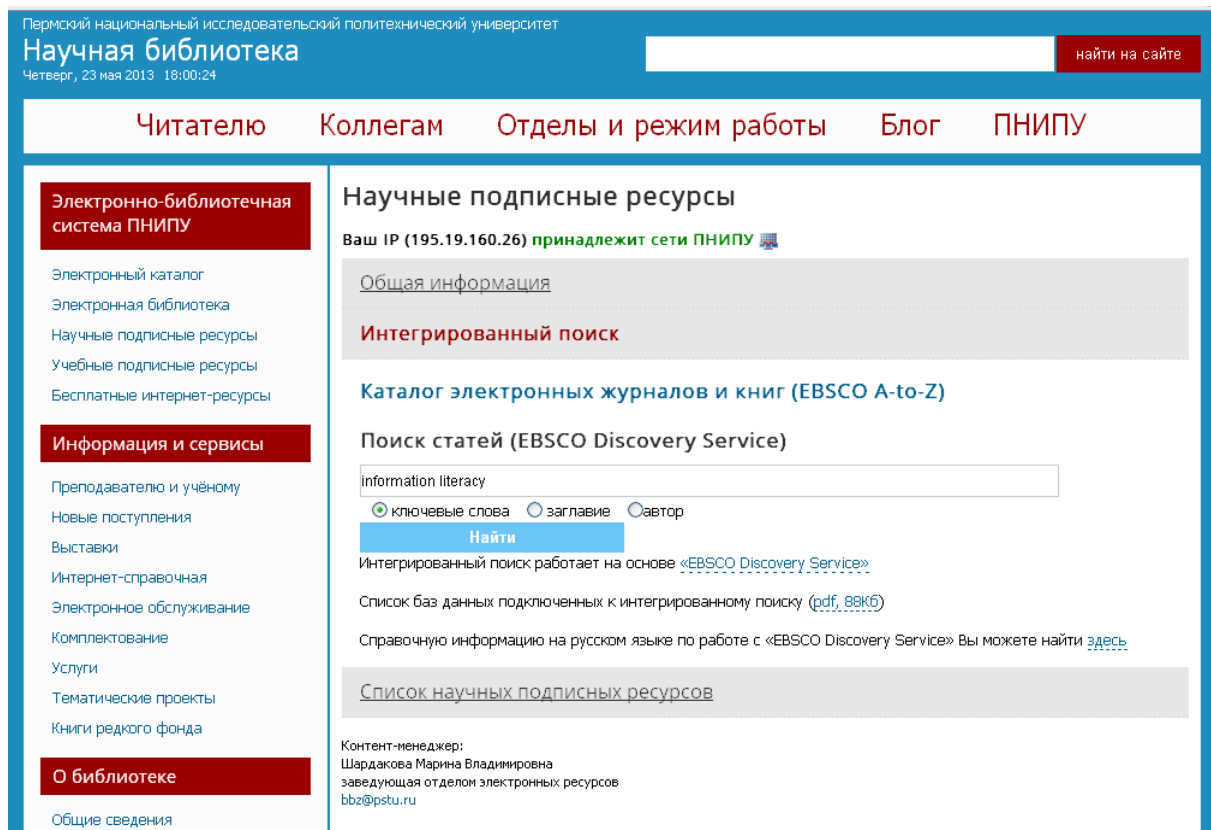


Рис. 3. Скриншот страницы рубрики сайта библиотеки «Научные подписные ресурсы» с интегрированным поиском

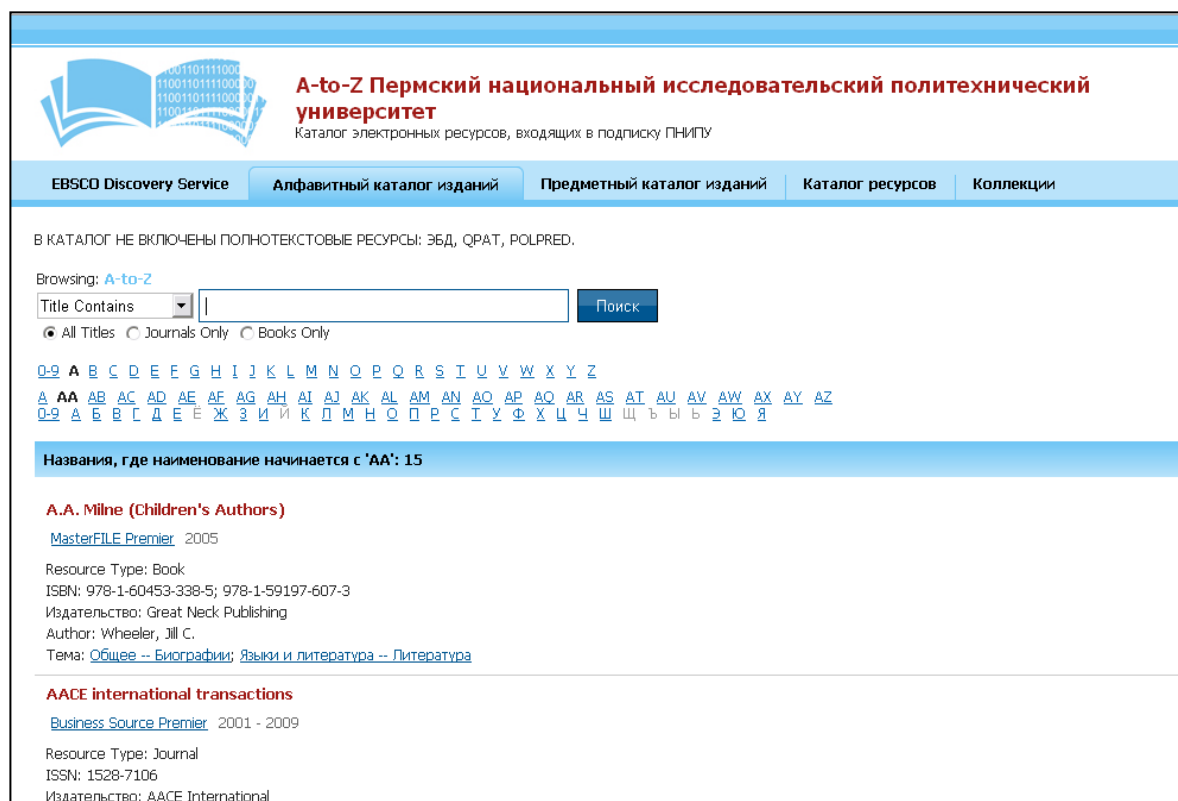


Рис. 4. Скриншот страницы Каталога электронных ресурсов A-to-Z ПНИПУ

Доступ к самим ЭР пользователи могут получить из корпоративной сети университета. В научной библиотеке организованы два электронных читальных зала и беспроводная точка доступа WiFi.

Обширный ассортимент ЭР требует продвижения и обучения пользователей работе с ними. В библиотеке ПНИПУ существует целая система по организации мероприятий в данном направлении. Приобретая новые ЭР, создается рекламная продукция в печатном и электронном виде. Она распространяется по территории библиотеки и учебных корпусов университета. Объявления размещаются на сайтах библиотеки и университета, имеется возможность подписаться на автоматическую рассылку новостей через RSS. В течение года приглашаются специалисты-представители издательств или агрегаторов ЭР и проводятся обучающие семинары для всех желающих пользователей ПНИПУ.

В рамках проведения обучения по информационной культуре информацию о подписных учебных и научных ЭР включают в курс лекций. Для студентов 1 курса обучения бакалавриата и специалитета проводят курс «Основы информационно-библиографической культуры», в котором освещают учебные подписные ресурсы. Для студентов 1 курса магистратуры в курсе «Научно-образовательные ресурсы ПНИПУ» раскрывают весь ассортимент подписных ЭР. Для аспирантов и соискателей учёных степеней 1 года обучения в курсе лекций «Информационно-библиографическое обеспечение научной деятельности. Часть 1.» преподаётся теоретический материал, а во второй половине пар проводятся практические занятия по работе с ЭР, способствующие приобретению навыков самостоятельного информационного поиска в научных зарубежных и российских подписных ЭР. Практические занятия проводятся по группам до 15 человек одновременно.

Последние два года в НБ ПНИПУ возродилась распространённая традиционная форма информирования – «День факультета». Некоторые встречи оказались настолько эффективными, что после проведения, которых некоторые факультеты просили дополнительно выйти с данной информацией и на «День кафедры». Наибольшую заинтересованность вызывала информация об ЭР ПНИПУ.

Кроме всего перечисленного, пользователи университета дополнительно могут получить индивидуальные консультации в процессе посещения электронных читальных залов или отдела электронных ресурсов. Самостоятельно повысить свой пользовательский уровень, обращаясь в службу «Интернет-справочная» или открыв в разделе подписные ресурсы «руководства пользователя», проходя курс вебинаров на сайтах издательств.

Эффективность выбранных форм подтверждается тем же анализом статистики использования ЭР. Стабильно наблюдается скачок обращений к ЭР после проведённых семинаров, курсов занятий и Дней факультета (см. рис. 5).

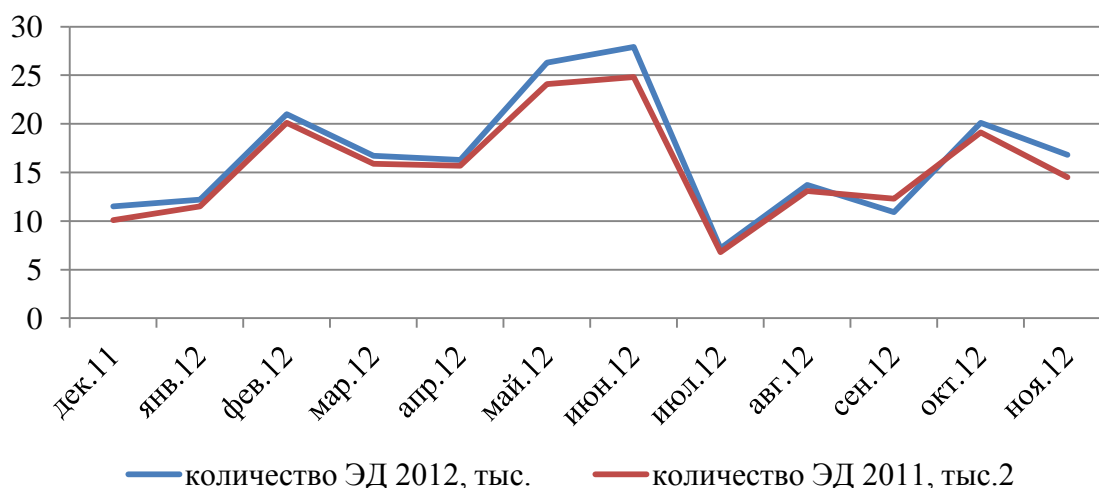


Рис. 5. График «Количество загрузок электронных документов с подписных электронных ресурсов»

Следующим шагом по совершенствованию деятельности продвижения ЭР, для нас является организация персонализированного единого удалённого доступа на основе программных комплексов Athens, Shibboleth, EZProxy. Единый удалённый доступ позволит с одним и тем же логином и паролем пользователю подключаться ко всей подписке ПНИПУ с любого компьютера, в любое удобное время вне сети университета. На данный момент, при администрировании на сайтах ЭР, такой сервис возможен у ресурсов издательства Elsevier, агрегатора EBSCO Publishing и ЭБС «Издательство Лань». Как отмечают специалисты, организация данного сервиса, позволяет намного увеличить комфортность доступа и статистику скачиваний статей из ЭР, следовательно, увеличить и экономическую эффективность использования ЭР.

В целом, анализ работы библиотеки с подписными ЭР показал наличие стабильного и положительного роста показателей. За три последних года количество ЭР возросло с 17 до 30. Также увеличилась статистика обращения к основным, постоянно подписываемым ЭР, выросла экономическая эффективность использования. Наблюдается активная заинтересованность пользователей университета к наличию авторитетных БД. Подводя итог, можно отметить, что организация работы по предоставлению доступа к подписным ЭР является перспективным и динамично развивающимся направлением деятельности научной библиотеки Пермского национального исследовательского политехнического университета.