

Размещение объектов интеллектуальной собственности в Электронной библиотеке СПбГПУ: ЭБС внутренняя, ЭБС внешняя

Стрелкова Елена Валентиновна, заместитель директора, Фундаментальная библиотека Санкт-Петербургского государственного политехнического университета, sev@unilib.neva.ru

Электронная библиотека как средство сетевой публикации и инструмент образовательной деятельности. «Путь книги» и «путь записи» в системе подходов к организации фонда электронной библиотеки вуза.

И за каждым углом подстерегают несколько новых направлений
Станислав Ежи Лец⁴

Пользовательские интерфейсы Электронной библиотеки СПбГПУ (ЭБ СПбГПУ) в настоящее время предлагают два основных способа обращения к ее ресурсам.

Первый из них – поиск информации через интерфейс Электронного каталога (<http://goo.gl/XRsdu>), другой – режим полнотекстового поиска (<http://elib.spbstu.ru>).

Информационная система ЭБ СПбГПУ в ходе обработки поискового предписания использует три составляющие фонда:

- пользовательские версии объектов хранения;
- библиографические базы данных, связанные с вариантами воплощения произведений;
- базы лингвистического обеспечения.

В лингвистических ресурсах сочетаются данные общероссийских классификаторов, коды форматов, авторитетные файлы и средства полнотекстового поиска, формируемые в автоматическом режиме прикладным программным обеспечением «Модуль электронной библиотеки».

Наполнение фонда ЭБ СПбГПУ первичными документами (произведениями без сепаратных носителей) осуществляется с оформлением договоров и других документов, разработанных и утвержденных на разных уровнях нормативно-правового обеспечения.

Общее число законодательных актов, влияющих на актуализацию их состава и содержания, имеет пропорцию 25/14. Это 25 действующих законов и 14 уже отмененных за время, прошедшее после приказа по университету 2000 года о регистрации, хранении и использовании электронных публикаций вуза⁵. Можно отметить, что до этого приказа уже была определена позиция в отно-

⁴ Лец С.Е. Непричесанные мысли. СПб. Кристалл. 2003

⁵ Приказ президента СПбГТУ от 24.07.2000 N 340 «О создании отдела электронных публикаций и библиографии»

шении защиты интеллектуальной собственности (ИС) университета и в ее составе – учебно-методических материалов⁶.

Оценку состояния законодательных основ развития и использования ЭБ СПбГПУ обеспечивает организованный в Фундаментальной библиотеке (ФБ) ежемесячный мониторинг их обновлений и с 2012 года – правовых обзоров Российской библиотечной ассоциации⁷. ФБ в составе Информационно-библиотечного комплекса (ИБК) взаимодействует в повседневной работе с другими подразделениями комплекса: Институтом корпоративных библиотечно-информационных систем (ИКБИС) и Центром цифровой репрографии (ЦЦР).

Содержание отмененных законов или «история» редакций отдельных положений действующих правовых актов позволяют при необходимости реконструировать обстоятельства и технологию размещения объекта ИС в ЭБ СПбГПУ, оценить правомочность пакетных преобразований и прямо или косвенно – ожидаемые издержки обеспечения заданного уровня интероперабельности для ресурсов системы.

Развитию фонда ЭБ СПбГПУ после вступления в силу IV части ГК РФ непосредственно было посвящено восемь приказов и распоряжений по университету 2008-2013 гг., касающихся организации работ по взаимодействию ИБК (ФБ, ИКБИС, ЦЦР) с физическими лицами, структурными подразделениями вуза, внешними организациями. На основе локальных нормативных актов СПбГПУ и методических разработок ИБК в настоящее время используются одиннадцать комплектов сопроводительных документов для организации приема объектов ИС, передаваемых для размещения в ЭБ СПбГПУ.

Оформляемые документы можно сгруппировать в соответствии с местом передачи исходного файла:

- подразделения ФБ;
- подразделения университета;
- внешние по отношению к СПбГПУ агрегаторы сетевых электронных документов.

⁶ Приказ президента СПбГТУ от 17.12.2009 N 528 «О защите прав СПбГТУ и предотвращении коммерческих потерь от незаконного использования интеллектуальной собственности СПбГТУ»

⁷ <http://www.rba.ru/content/activities/address/index.php> - текущий обзор "Государственная политика и законодательство в области библиотечного дела" на сайте Российской библиотечной ассоциации

Кафедра _____				
факультета _____		телефон/E-mail _____		
просит внести Произведение , предоставленное в электронной форме, в автоматизированную картотеку обеспеченности учебных дисциплин литературой и иными информационными ресурсами по основной образовательной программе бакалавра, магистра, специалиста (нужно подчеркнуть),				
код направления подготовки или специальности _____				
рецензия, гриф УМО _____				
Электронный документ является: учебным (основным, дополнительным), научным, справочным (нужно подчеркнуть) по учебной дисциплине федерального, регионального, вузовского компонента ГОС ВПО (нужно подчеркнуть)				
_____ (название дисциплины)		_____ (индекс дисциплины)		
по учебной дисциплине федерального, регионального, вузовского компонента ФГОС ВПО (нужно подчеркнуть)				
_____ (название дисциплины)		_____ (индекс дисциплины)		
Публикация будет использована на факультетах: _____				
о/о	курсе	семестре	№ групп	к-во студентов
о-з/о	курсе	семестре	№ групп	к-во студентов
з/о	курсе	семестре	№ групп	к-во студентов
Зав. кафедрой _____				
		(кафедра)	(подпись)	(расшифровка подписи)
				« ____ » _____ 201__ г.

Рис. 1. Фрагмент сопроводительного документа

С целью роста возможностей доступа через сеть Интернет к электронным изданиями по изучаемым дисциплинам ежегодно увеличиваются рекомендованные лицензионные нормативы значения коэффициента обеспеченности обучающихся: 2013 год – не менее 50 баллов, 2014 год – не менее 75 баллов, 2015 год – не менее 100 баллов⁸.

Для эффективного использования фонда ЭБ СПбГПУ преподаватели вуза могут оформить заявку на включение сетевых объектов хранения в основные или дополнительные источники обеспечения образовательной деятельности. Бланк заявки размещен на странице сайта ФБ «Правила оформления» (<http://goo.gl/65AMQ>). При его заполнении указывается адрес уже размещенного в ЭБ СПбГПУ электронного документа.

Для новых, поступающих в фонд электронной библиотеки произведений в бланке сопроводительного документа предусмотрен специальный раздел для оформления заявки по учебным дисциплинам образовательных стандартов (Рис. 1).

Бланк Регистрационного листа служебного произведения и бланк Регистрационного листа в составе Лицензионного договора о предоставлении права использования произведения содержат такую заявку. Они доступны для вывода на печать в разделе «Электронная библиотека» на сайте ФБ (<http://goo.gl/o117k>).

Фонд ЭБ СПбГПУ за время своего развития в эскизной форме приближается к составу библиотечного фонда на индивидуальных носителях и не ограничивается рамками учебного фонда.

⁸ Приказ Рособнадзора от 05.09.2011 N 1953 «Об утверждении лицензионных нормативов к наличию у лицензиата учебной, учебно-методической литературы и иных библиотечно-информационных ресурсов и средств обеспечения образовательного процесса по реализуемым в соответствии с лицензией на осуществление образовательной деятельности образовательным программам высшего профессионального образования»

Авторы и иные правообладатели получили возможность опубликования результатов интеллектуальной деятельности (РИД) в сетевой среде с выбором режима доступа и других видов использования произведения пользователями. Новый интерфейс поиска (<http://elib.spbstu.ru>) предоставляет наглядную информацию о статистике обращений и использования единицы фонда электронной библиотеки.

Прием сетевых электронных документов для размещения в ЭБ СПбГПУ осуществляется:

- в научном читальном зале (авторефераты и диссертации) – от аспирантов и соискателей;
- в зале доступа к Электронному каталогу (служебные произведения и произведения авторов, не отнесенные к служебным) – от авторов (соавторов) или представителей подразделений вуза;
- в отделе электронной библиотеки (бюллетени новых поступлений, виртуальные выставки, информационно-аналитические материалы и т.д.) – от сотрудников подразделений ИБК.

Особую группу принимаемых сетевых объектов составляют потоки поступлений в отделе комплектования. В их числе – электронные версии номеров периодических изданий, материалы конференций, семинаров. Эти объекты предусматривают оформление разработанных библиотекой актов о приеме документов на основе действующей в сфере образования «Инструкции об учете библиотечного фонда»⁹. Нагрузка по оформлению договоров и согласованию условий приема работ с правом размещения их в электронной библиотеке вуза легла на редакции изданий и оргкомитеты конференций. Постоянный характер приобрела в ФБ работа по консультированию представителей подразделений вуза по вопросам опубликования в сетевой среде: на сайте подразделения, на сайте конференции, на сайте периодического издания, в полнотекстовых базах данных и в ЭБ СПбГПУ.

В отдел комплектования поступают и переведенные в электронно-цифровую форму объекты хранения библиотечного фонда. В опытном режиме для них с 2011 года в ФБ используется система присвоения инвентарных номеров¹⁰. Она позволяет выполнять научную обработку сетевого документа с установлением однозначной связи между инвентарным номером, именем пользовательского файла и адресом его размещения, предполагая весь комплекс состояний сетевого объекта хранения, вплоть до завершения процедуры списания при исключении произведения из фонда.

При приеме служебных произведений и других произведений, передаваемых авторами для опубликования своих работ в сетевом доступе, в зале досту-

⁹ Приказ Минобразования России от 24.08.2000 N 2488 "Об учете библиотечного фонда библиотек образовательных учреждений" вместе с "Методическими рекомендациями по применению "Инструкции об учете библиотечного фонда" в библиотеках образовательных учреждений"

¹⁰ <http://www.nlr.ru/tus/20120319/eres.pdf> – Электронные ресурсы: от издателей к читателям: Материалы Всероссийской научно-практической конференции (РНБ, Санкт-Петербург, 2011)

па к Электронному каталогу выполняется проверка заполнения лицензионных договоров, других сопроводительных документов и принимаемых для размещения в ЭБ СПбГПУ файлов (исходных файлов). Требования к документам отражены в разделе «Электронная библиотека» на сайте ФБ. Ведущими специалистами библиотеки в 2012 году разработана «Памятка по приему электронных документов в зале доступа к электронному каталогу для включения в фонд Электронной библиотеки СПбГПУ». В 2013 году утверждена «Инструкция по работе с объектами интеллектуальной собственности, принятыми для размещения в ЭБ СПбГПУ» (Рис. 2).

В технологических схемах включения объектов ИС в систему ресурсов электронной библиотеки выделены основные операции по наполнению фонда библиотеки:

- прием исходного файла и сопроводительных документов;
- проверка принятого комплекта;
- создание пользовательской версии и сохранение исходного документа;
- идентификация авторов;
- создание записи на пользовательскую версию;
- опубликование пользовательской версии;
- выходной контроль режима использования.

Конвертирование пользовательского файла в формате pdf в контейнер в формате edoc (создание пользовательской версии) выполняется средствами программы RBooks Converter.

При получении исходных файлов в форматах JPEG, MPEG уровень 3, MPEG-4 (изображения, звук, видео) конвертирование исходного файла не выполняется.

На всех этапах работ – от разработки сопроводительных документов и требований к исходным файлам (текст, изображение, звук, видео) до опубликования в заданном режиме доступа пользовательской версии произведения – ИБК применяет сквозные технологии взаимодействия ФБ, ИКБИС, ЦЦР. В результате создаются составные произведения – РИД, связанные с повседневной деятельностью по развитию ЭБ СПбГПУ:

- зарегистрированная база данных ЭБ, элементами которой являются: охраняемые РИД; произведения, перешедшие в общественное достояние; произведения, находящиеся в общественном достоянии в силу того, что они не охраняются авторским правом; работы-сироты;
- авторитетные файлы и служебные справочники, связанные с проектной деятельностью ФБ, других подразделений ИБК и университета в целом;
- зарегистрированные библиографические БД, с высокой долей установленных связей с именами индивидуального автора из соответствующего авторитетного файла и разработанной в библиотеке системой индексирования.

Работа с договорами и сопроводительными документами включает в себя оформление при получении исходного файла и отражение действий при окончании взаимных обязательств по размещению объекта ИС в ЭБ СПбГПУ. Все

утвержденные документы с визой Департамента правового обеспечения СПбГПУ устанавливают право на сохранение библиотечной информации, созданной в процессе повседневной деятельности специалистов, независимо от процесса изъятия самого объекта описания из фонда библиотеки.

Прекращение договорных отношений, изменение политики использования служебных произведений, изменение статуса документа и другие обоснованные причины исключения документа из ЭБ СПбГПУ приводят к схеме действий:

- изъятие (уничтожение) пользовательского файла и всех его версий;
- архивирование библиотечных данных, в первую очередь – библиографических записей, связанных с изымаемым объектом;
- архивирование документации, отражающей историю размещения, использования и изъятия произведения во всех форматах его хранения.

В «Инструкции по работе с объектами интеллектуальной собственности, принятыми для размещения в ЭБ СПбГПУ» дано описание каждой операции (процедуры) по схеме: объект, подразделение, содержание операции, срок выполнения, ответственный исполнитель.

В результате последовательность операций для определенного объекта ИС составляет технологическую схему, отраженную в приложениях.

С появлением новых объектов размещения в описание соответствующих операций вносятся дополнения. Общая технологическая схема размещения нового объекта ИС оформляется новым приложением.

Авторефераты и диссертации в электронной форме,
принятые вместе с оригиналами на бумажных носителях

Порядок работ

Исходный файл – без индивидуального носителя, без присвоения инвентарного номера

Служебные отметки – в Регистрационном листе

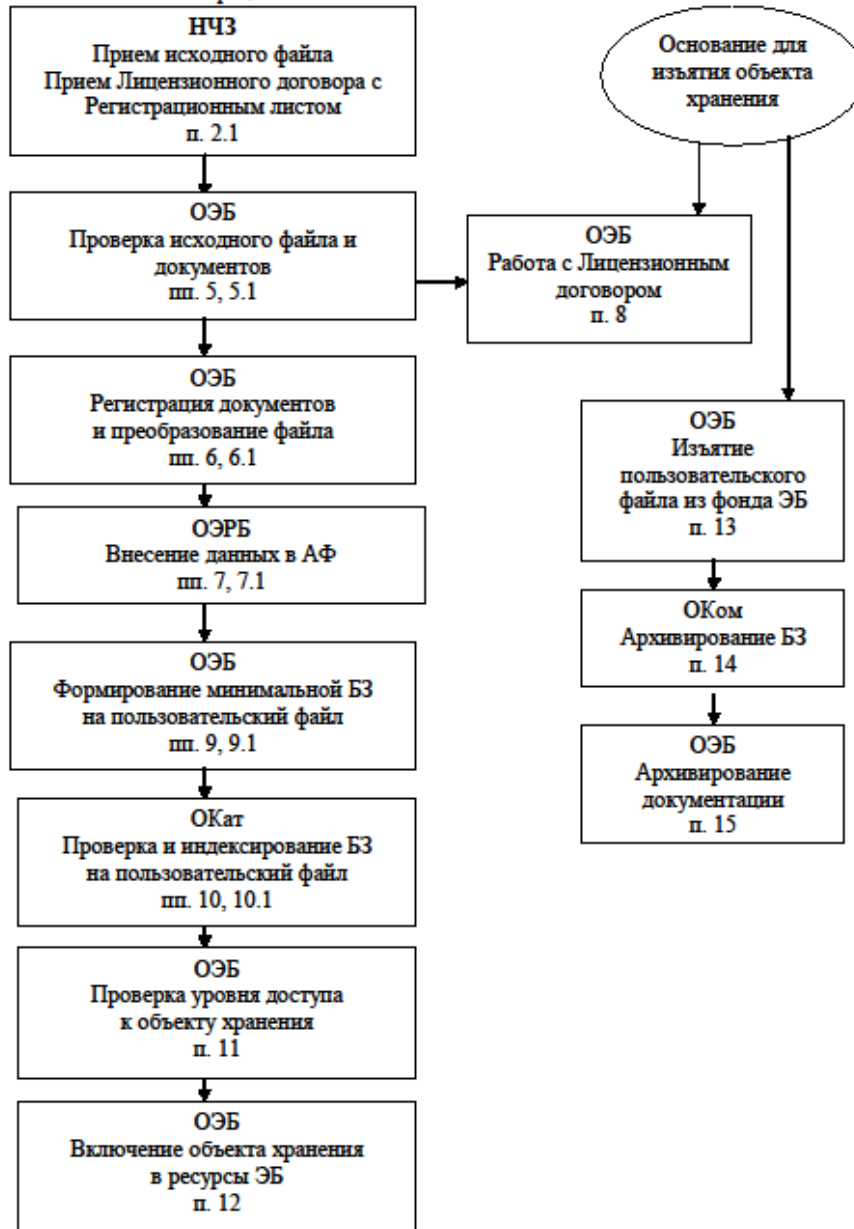


Рис. 2. Фрагмент технологической инструкции

Словосочетание «электронно-библиотечные системы» появилось в документах вузовских библиотек в 2008 году, когда во исполнение Поручения избранного Президента РФ Д. А. Медведева от 07.04.2008 № 576 приказами Ми-

нобрнауки России¹¹ и Рособрнадзора¹² было предписано формировать фонды основной и дополнительной литературы источниками как на бумажных носителях, так и за счет «электронно-библиотечных систем».

Требования к ИС, отвечающей характеристикам ЭБС, изменяются вместе с развитием издательской отрасли и услуг по агрегированию сетевого контента образовательной направленности.

Комментарий по эволюции ЭБС в развернутом объеме дается в ежегодных отраслевых докладах Роспечати¹³ с 2010 года:

- Электронно-библиотечные системы России. 2012 (19.10.2012);
- Электронно-библиотечные системы России (28.10.2011);
- Электронная книга и электронно-библиотечные системы России, 2010 (07.09.2010).

С апреля текущего года в структуре Российского книжного союза сформированы два отделения: **«Образовательная среда»** и **«Книга»**. **Направление «Образовательная среда» работает под руководством В.В. Бутенко**, который назвал первой из стратегических задач образования «определение желаемого целевого состояния»¹⁴. Например, в соотношении «массовизации» и индивидуализации образования с учетом роли цифровизации, которая в других областях привела к появлению термина «массовая индивидуализация».

В новом законе об образовании¹⁵ говорится: «в организациях, осуществляющих образовательную деятельность, в целях обеспечения реализации образовательных программ формируются библиотеки, в том числе цифровые (электронные) библиотеки, обеспечивающие доступ к профессиональным базам данных, информационным справочным и поисковым системам, а также иным информационным ресурсам» (ст. 18 п. 1 273-ФЗ).

2006/2013

Стандарты по внедрению информационно-коммуникационных технологий (ИКТ) в образовании развиваются с 2006 года и в своем большинстве влияют на принятие методических решений по развитию ЭБ СПбГПУ.

Это привело к организации в ФБ еще одного направления в анализе нормативных документов и ведение списка стандартов СИБИД и ИКТ в образовании, имеющих связь с сетевыми ресурсами и работой современных библиотек. По

¹¹ Приказ Минобрнауки России от 23.04.2008 № 133 «О внесении изменений в минимальные нормативы обеспеченности высших учебных заведений учебной базой в части, касающейся библиотечно-информационных ресурсов»

¹² Приказ Рособрнадзора от 25.04.2008 № 885 «О внесении изменений в Приказ Федеральной службы по надзору в сфере образования и науки от 30 сентября 2005 г. № 1938 «Об утверждении показателей деятельности и критериев государственной аккредитации высших учебных заведений»

¹³ <http://www.fapmc.ru/rospechat/activities/reports/2012.html> – страница отраслевых докладов на сайте Роспечати (Федеральное агентство по печати и массовым коммуникациям) Министерства связи и массовых коммуникаций РФ

¹⁴ http://www.educom.ru/ru/news/detail/24_04_2013/butenko.pdf – заседание Правления Российского книжного союза 18.04.2013

¹⁵ Федеральный закон от 29.12.2012 № 273-ФЗ «Об образовании в Российской Федерации»

аналогии с мониторингом законодательных актов на контроль поставлены и стандарты, актуальные для ЭБ СПбГПУ.

С 1 сентября 2012 года по приказам Росстандарта от 13.12.2011¹⁶ прекратили свое действие ГОСТ 7.51-98, ГОСТ 7.12-93. На карточки для каталогов и картотек¹⁷ и на сокращение слов и словосочетаний на русском языке в библиографической записи¹⁸ введены другие стандарты. Их применение по закону «О техническом регулировании»¹⁹ предусматривает добровольную основу (ст. 1 184-ФЗ), поэтому каждая библиотека сама принимает решение о необходимости перехода от принятых в прошлом методических наработок к их анализу и пересмотру с позиций новых документов, корпоративных и проектных обязательств.

С 1 июля 2013 года может применяться ГОСТ Р 7.0.83-2012 «СИБИД. Электронные издания. Основные виды и выходные сведения». Процессы редакционно-издательской обработки электронных изданий тесно связаны с обновленными подходами стандарта к их классификации, составу и правилам размещения выходных сведений. Организация заполняемых областей титульного экрана играет существенную роль в машиночитаемой каталогизации и идентификации «экземпляра» воплощения. Очевидно, что при выполнении работ по подготовке сетевых электронных изданий авторы, в первую очередь профессорско-преподавательский состав, специалисты редакционно-издательских подразделений университета, сотрудники подразделений ИБК постепенно будут вырабатывать единый терминологический и понятийный аппарат, а вместе с ним – гармонизированную технологию опубликования электронного издания сетевого распространения, отличая:

- электронное издание, созданное изначально в цифровой форме;
- цифровое представление печатного издания или аудиовизуальной продукции, использованных в основе или в составе электронного издания (электронную версию);
- электронный документ, воспроизводящий печатное издание или аудиовизуальную продукцию без указания выходных сведений электронного издания (копию, но не электронное издание!).

Новый стандарт учитывает и перспективный режим использования файлов, предназначенных для специализированных устройств, которые дают еще одно направление создания ресурсов электронных библиотек и управления ими.

Путь научной обработки пользовательского файла во многом повторяет процесс обработки объекта, имеющего сепаратный носитель. Схемы условного движения сетевого документа, размещаемого в ЭБ СПбГПУ, в какой-то степени строится по схеме «пути книги». Отличие состоит в том, что библиотекарь ви-

¹⁶ Приказы Росстандарта от 13.12.2011 № 810-ст и № 813-ст «Об утверждении национального стандарта»

¹⁷ ГОСТ Р 7.0.13-2011 СИБИД. Карточки для каталогов и картотек, макет аннотированной карточки в издании. Общие требования и издательское оформление

¹⁸ ГОСТ Р 7.0.12-2011 СИБИД. Библиографическая запись. Сокращение слов и словосочетаний на русском языке. Общие требования и правила

¹⁹ Федеральный закон от 27.12.2002 № 184-ФЗ «О техническом регулировании»

дит «физическую единицу» не на своем рабочем столе, а на экране монитора. При этом до момента опубликования пользовательская версия объекта хранения находится по адресу служебного размещения.

Для объектов хранения, которым присваивается инвентарный номер, средствами АБИС «Руслан» формируется путевка с указанием порядка формирования записи от создания краткой (минимальной) библиографической записи до момента предоставления внешним пользователям всех ресурсов, связанных с объектом размещения.

Отметка о выполнении операций без присвоения инвентарного номера делается в сопроводительных документах согласно последовательности действий, указанной в «Инструкции по работе с объектами интеллектуальной собственности, принятыми для размещения в ЭБ СПбГПУ».

Порядок учета документов²⁰ для системы библиотек, находящихся в ведении Министерства культуры РФ, дает возможность готовить и в опытном режиме применять методические решения по учету сетевых электронных документов.

Часть этой работы будет состоять в актуализации терминологии и сопоставлении новых определений со стандартом СИБИБД на электронные издания.

Официально действующим документом в сфере образования, где особенно нужны и дистанционные образовательные технологии, и интерактивные информационные ресурсы, и все формы реализации электронных библиотек, включая ЭБС, по-прежнему остается «Инструкция об учете библиотечного фонда» 2000 года.

В начале текущего года на портале Президентской библиотеки имени Б. Н. Ельцина размещена «Концепция каталогизации электронных копий ресурсов в Сводном каталоге электронных ресурсов»²¹. В концепцию вместе с подходами к определению объекта каталогизации, принципами формирования библиографической записи, ее структуры и состава включены шаблоны для библиографических записей на электронные копии различных видов ресурсов (книги, ноты, картографические материалы, изобразительные материалы, звукозаписи, кинофильмы, видеозаписи).

Организация материала в этом документе позволяет оценить комплект шаблонов, используемых для объектов каталогизации ЭБ СПбГПУ, где есть копии книг и мемориальных объектов библиотечного хранения, большинство из которых связано с историей вуза.

В общем комплекте документов ИБК, регламентирующих на методическом уровне работу ЭБ СПбГПУ, есть перечень шаблонов, применяемых для создания записей на сетевые электронные ресурсы. Стремление к унификации минимального и максимального набора элементов данных для описания произведе-

²⁰ Приказ Минкультуры России от 08.10.2012 № 1077 «Об утверждении Порядка учета документов, входящих в состав библиотечного фонда» (Зарегистрировано в Минюсте России 14.05.2013 N 28390)

²¹ http://www.prlib.ru/Documents/contentprocessing/concept_cat.pdf — Концепция каталогизации электронных копий ресурсов в Сводном каталоге электронных ресурсов

дений в ЭБ СПбГПУ вступает в противоречие с необходимостью вносить все новые специальные обозначения для автоматической выгрузки информации из баз данных Электронного каталога по направлениям проектной деятельности вуза и оперативных задач ФБ.

Наполнение фонда ЭБ СПбГПУ в качестве ЭБС связано с использованием сетевых ресурсов внешних агрегаторов. В текущей практике формирования фонда ЭБ СПбГПУ – издательства и внешние ЭБС.

В дополнение к перечисленным выше потокам принимаемых для размещения в электронной библиотеке документов отделом комплектования ведется работа по заключению договоров о получении:

- сетевых ресурсов для включения в библиотечный фонд;
- доступа к базам внешних ЭБС через выгрузку и внесение в Электронный каталог библиотеки соответствующих машиночитаемых записей.

В большинстве случаев договор предусматривает конечные сроки использования предоставляемого ресурса. Это связано с необходимостью гибкого реагирования на потребности образовательного процесса и задачами целесообразного расходования средств на обеспечение литературой и иными информационно-библиотечными ресурсами.

Это направление работ ведет к использованию «гибридных» по своему правовому статусу объектов интеллектуальной собственности.

По одной схеме объект хранения после преобразования становится на установленный срок пользовательским файлом системы ЭБ.

Для него в соответствии с принятыми нормативно-методическими решениями создаются машиночитаемые записи с частичным использованием имеющегося лингвистического обеспечения.

Другой вариант договорных отношений – получение доступа к сетевому удаленному ресурсу через размещение в Электронном каталоге ФБ записей, созданных силами агрегатора.

Если в первом случае возможно применение всех методических решений ИБК по созданию и использованию записи на принятый в фонд объект, то во втором – записи принимаются на конечный срок использования и не являются интеллектуальной собственностью ФБ.

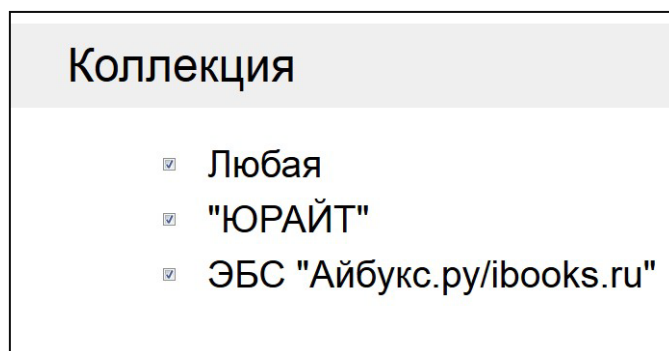


Рис. 3. Фрагмент пользовательского интерфейса ЭБ СПбГПУ

Актуальность перевода руководства по ключевым проблемам развития коллекций электронных ресурсов²² состоит в том, что позволяет оценить уровень текущей проблематики в работе с электронными ресурсами.

Следуя Российским правилам каталогизации²³, для установления состава коллекций, приобретаемых у внешних ЭБС, принято решение о внесении в библиографические записи служебных символов, в первую очередь – кода конкретной коллекции (Рис. 3).

После прекращения действия договора объекты хранения, принятые в фонд на время и поставленные на временный библиотечный учет, будут исключены из фонда. Все элементы составных произведений (баз данных), созданных в период эксплуатации ресурса внешней ЭБС на правомочной основе остаются в распоряжении ФБ.

В 2013 году был подготовлен и ректором университета подписан приказ²⁴ о внедрении технологии ЭБ СПбГПУ, в первую очередь – приема произведений, в филиалах вуза на территории Чебоксар, Череповца, Соснового Бора (Чебоксарский институт экономики и менеджмента, Институт менеджмента и информационных технологий, Институт ядерной энергетики).

Первое занятие по обучению библиотечных специалистов работе с исходными файлами и сопроводительными документами вне территории центральной площадки вуза проведено 18.06.2013. Вариативность документов, оформляемых при приеме, пока только увеличивается. Например, редактирование бланка Лицензионного договора о предоставлении права использования произведения (принятая с 2008 года форма) в прежние годы выполнялось только с изменением официального названия вуза, смене ректора, изменении бухгалтерских реквизитов. Включение филиалов в документооборот по обеспечению правомочности опубликования произведений потребовало оформления для каждого руководителя филиала отдельной доверенности на заключение и хранение всех форм Лицензионных договоров, утвержденных для поступающих в ЭБ СПбГПУ объектов ИС. Пакеты документов для филиалов предусматривают дополнительный контроль актуальности соответствующих бланков и гармонизацию, синхронизацию обновления адресной информации на сайтах.

Весь набор сопроводительных документов к ноябрю текущего года должен быть адаптирован для условий каждого филиала, а прием документов и исходных файлов на местах должен быть технологически нейтрален по отношению ко всем остальным звеньям процесса их включения в единый фонд Электронной библиотеки СПбГПУ.

²² Ключевые проблемы развития коллекций электронных ресурсов: руководство для библиотек = Key issues for e-resource collection development: a guide for libraries / Шэрон Джонсон в соавт. с Оле Гуннаром Эвенсенем, Джулией Гельфанд [и др.] ; ред.: Жером Фронти [и др.] ; [пер. с англ. яз.: Н. Н. Литвинова] ; ИФЛА, РБА. – СПб. : РНБ, 2012. – 52 с.

²³ http://www.rba.ru/content/about/doc/prav_kat.pdf – Российские правила каталогизации

²⁴ Приказ ректора СПбГПУ от 04.06.2013 № 486 «О внедрении технологии библиотеки ГОУ «СПбГПУ» в филиалах университета»