

ВТОРАЯ ПЯТИЛЕТКА
ОБЯЗЫВАЕТ...

ОСУЩЕСТВЛЕНИЕ ЗАДАЧ ПОЛНОЙ ТЕХНИЧЕСКОЙ РЕКОНСТРУКЦИИ НАРОДНОГО ХОЗЯЙСТВА НЕРАЗРЫВНО СВЯЗАНО С ДЕЛОМ ОВЛАДЕНИЯ ТЕХНИКОЙ... КОЛИЧЕСТВЕННЫЙ РОСТ ТЕХНИЧЕСКИХ КАДРОВ В СОВЕТСКОМ СОЮЗЕ НИ В КОЕЙ МЕРЕ НЕ ДОЛЖЕН УМАЛЯТЬ ЗНАЧЕНИЯ ВОПРОСА ОБ ИХ НАУЧНОЙ КВАЛИФИКАЦИИ.

(Из директивы к составленной плану второй пятилетки)

ЦЕНА 5 коп.

Пролетарии всех стран, соединяйтесь!

ТОВАРИЩ

ПЯТИДНЕВНАЯ ГАЗЕТА СТУДЕНТОВ И СОТРУДНИКОВ ЛЕНИНГР. ЭЛЕКТРОМЕХАНИЧЕСКОГО ИНСТИТУТА

№ 16 (239)

27 декабря 1932 года
16-й год пролетарской революции

XI ГОД ИЗДАНИЯ
Первая стенгазета в институте
вышла 22 декабря 1922 года

„ЛУЧШЕ МЕНЬШЕ ДА ЛУЧШЕ“

Выкидывая из партии чуждых, тунеядцев и прихлебателей, умножим ее большевистскую боеспособность и сплоченность

Первое требование

ЦО „Правда“ в передовой статье от 12/ХІІ-32 г., разъясняющей решение ЦК ВКП(б) о проведении чистки членов и кандидатов партии в течение 1933 г., выставляет четыре заповеди, четыре требования к каждому члену и кандидату партии:

Будь правдив перед партией, будь честен, не позорь своим поведением звание коммуниста.

— Веди решительную борьбу с двурушничеством, перерожденцами, обманщиками партии. Двурушников, перерожденцев и обманщиков — вы из партии.

— Будь дисциплинированным членом партии. Веди последовательную борьбу за ее линию, решения, за ее железную дисциплину, за ее Ленинский ЦК. Кто хоть в малейшей степени колеблет железную, большевистскую дисциплину, тот играет на руку врагам рабочего класса, тому не место в Ленинской партии.

— Знай программу и тактику партии, учишь марксизму и ленинизму. Кто не хочет работать над собой, не повышает свой политический уровень, тот не может быть членом коммунистической партии.

Эти требования вытекают из основного требования, который предъявил нам Ленин: **„Быть коммунистом — это значит давать пример воспитания и дисциплины“.**

В условиях обостренной классовой борьбы, в условиях легального существования партии, а тем более — правящей партии, какой является наша партия, было бы политически-близоруко и практически вредно считать, что классовый враг не попытается использовать все возможности, чтобы влезть в ряды

нашей партии, чтобы тем или иным методом повлиять на наименее устойчивым.

Напечатанные в „Товарище“ № 12 материалы по делу Гаврильмана и помещаемая ниже заметка о Гафте являются лучшим подтверждением этого.

Разве перед нами не встанут в их лице одни из тех, которые своим поведением позорят звание коммуниста?

Кто такие Гафт и Гаврильман? В анкетах пишутся рабочими, но приглядевшись поближе, можно с полным основанием отнести к ним слова Ленина: „Несомненно, что у нас постоянно считаются

зарабочих такие лица, которые ни малейшей серьезной школы в смысле крупной промышленности не прошли. Сплошь и рядом в категории рабочего попадают самые настоящие мелкие буржуа, которые случайно и на самый короткий срок превратились в рабочих“.

Проводя чистку, партия ставит задачу очиститься от излишнего балласта. Лучшим нашим ответом на постановление ЦК ВКП(б) является решение сейчас же начать очищаться от такой гнили, от такого ненужного и вредного, чем являются для партии Гафт и Гаврильман.

ГАФТ ПОЗОРИТ ПАРТИЮ

На III курсе спец. измерения имеется студент — коммунист Гафт. Он с помощью студента своей группы, беспартийного Гринберга, устроил в ЛМИ (за 50 руб.) своего знакомого Когана Соломона.

Коган оказался профаном в науках. Знаний средней школы не имел. На испытаниях за него отвечало подставное лицо, поставленное в известность о способностях „рекомендуемого“ самим Гафтом.

Коган не имел ни профессионального, ни комсомольского стажа и никаких характеристик. Обо всем этом хорошо знал Гафт и все же приложил все силы, чтобы помочь ему поступить в ЛМИ.

Бюро ячейки ВКП(б) 3-го отд. разбирало это дело, Гафт на этом разборе пытался смазать свою вину, не имея большевистского мужества сознаться в своем проступке.

Гафту не место в партии. Герцев

НАЧИНАЕМ ПЕРЕВЫБОРЫ РЕДКОЛЛЕГИЙ

Постановление бюро парткома

На основании постановления секретариата РК ВКП(б) от 22 ноября 1932 года, бюро парткома постановляет:

1. Перевыборы всех редколлегий института провести с 1 по 12 января 1933 года. С 20 декабря 1932 года провести всю подготовительную работу.

2. Перевыборы должны пройти под знаком дальнейшей неуклонной борьбы за генеральную линию партии, за боевое выполнение постановления ЦИК о высшей школе, за большевистское вступление во 2-ю пятилетку.

3. Перевыборы должны являться массовым смотром всей институтской печати, они должны способствовать укреплению и расширению студковорских рядов, за большее внимание к студковорским письмам, переборы должны пройти на основе развернутой большевистской самокритики.

4. Для практического проведения перевыборов создать при парткоме комиссию из представителей парткома, комсомола, профкома и редакции газ. „Товарищ“, также же комиссии создать и при 1-м, 2-м и 3-м отделениях

5. Установить следующий порядок перевыборов:

а) перевыборы редколлегий групп провести на групповых собраниях;
б) перевыборы редколлегий отделений провести на собраниях студентов отделений;
в) перевыборы редколлегий газ. „Товарищ“ провести на общественном собрании, уязвав переборы с торжественным заседанием, по случаю 10-летия газ. „Товарищ“.

6. Предложить бюро ячеек отделения и группячек предварительно до проведения перевыборных собраний заслушать отчеты редколлегий на заседаниях бюро с выработкой соответствующих наказов в группах. Там, где нет партячеек, заслушать отчеты редколлегий на собраниях партчасти групп.

7. Редакции газ. „Товарищ“ и редколлегиям стенгазет, совместно с бюро яч. ВКП(б), для лучшего проведения перевыборов организовать массовые рейды, посвятив перевыборам специальные номера газет.

Добиваясь в периоде проведения перевыборной кампании большего освещения на страницах печати результатов работы всех институтских организаций по выполнению решений ЦИК и Совнаркома об увольнении за прогулы и др. постановлений ЦК.

Во время перевыборов выявить лучших ударников учебы.

Календарь перевыборов редколлегий
21 декабря 1932 г. — общепарткомское инструктивное совещание студковоров и редколлегий.

С 21 по 31 декабря 1932 г. заслушать отчеты редколлегий на группах, на бюро ячеек или на партчасти групп, где нет бюро ячеек.

С 1 по 5 января 1933 года — отчеты и перевыборы редколлегий на групповых собраниях, заслушать отчеты редколлегий на бюро ячеек и отделений.

6 января 1933 г. провести отчетные и перевыборные собрания редколлегий на общих собраниях отделений.

11 января 1933 г. — общепарткомский вечер, посвященный перевыборам редколлегий газ. „Товарищ“.

Сроки предоставления итоговых материалов:
а) по перевыборам редколлегий групповых газет — к 6 января 1933 г.;

б) по перевыборам редколлегий отделений — отчет к 8 января 1933 года.

Обязательны к представлению следующие материалы:

1. Протоколы групповых и отделенческих собраний.
2. Список газет по группам с указанием, сколько вновь организовалось, списки редколлегий и список редакторов.

3. Списки лучших ударников с их характеристиками.

НОВЫЕ ЗАДАЧИ ВТУЗА ТРЕБУЮТ ОТ СТУДЕНЧЕСКОЙ ПРОФОРГАНИЗАЦИИ ВЫСОКИХ ТЕМПОВ И КАЧЕСТВА РАБОТЫ

Год работы нашей профсоюзной организации

(ИЗ ОТЧЕТА ПРОФКОМА)

Профком при неослабном руководстве и практической помощи парторганизации института, выполняя решения IV профконференции, IX Всесоюзного и II Областного съездов профсоюзом и последующих пленумов ВЦСПС и ЦК Союза Электропромышленности, основываясь на этих решениях в своей практической работе, боролся за качество специалистов для соцпромышленности.

Наряду с положительными достижениями, в работе профкома имеется ряд существенных недочетов, влияющих на качество профработы и отражающихся на подготовке высококачественных специалистов.

Работа оргсектора

В ЛЭМИ всего насчитывается 1722 студента, обучающихся с отрывом от производства и 701 студент — без отрыва. По социальному положению студенты распределяются следующим образом: рабочих — 1676 чел., колхозников — 35 чел., крестьян — 116 ч., служащих — 472 чел., детей рабочих — 49 чел. и прочих — 102 чел.

Из этого числа студентов после обмена профбилетами в союз числится 1596 чел.

Работа оргсектора не носила систематического, планового характера, вследствие частой смены руководителей сектора. Это положение не могло не сказаться на качестве руководства работой профбюро отделений.

Профбюро 1-го отделения объединяет специализации машин, оборудования и тяги, на которых насчитывается 760 студентов.

Профбюро, имея в своем составе крепкий актив, в основном обеспечило руководство всей работой отделения.

К числу недочетов следует

Массовая работа

Профорганизация ин-та, имея своей профцели, всю политико-воспитательную работу проводила через партсети.

Отсутствие единого профдвигателя для групп не дает возможности вести соответствующую подготовительную работу к нему.

Профгруппы, проводя собрания групп, часто еще не могут четко разграничить по характеру вопросы профобразования от производственного. Профсобрания групп проводятся без плана и без подготовки.

Слаба подготовка и к профсобраниям отделений. Они не

отнести еще недостаточную работу с профорганами, что в равной степени относится и к другим профбюро. Очень слаб учет социоразнообразия и работа по перемещению на группы в группу отдельных образцов работы. Исключительно слабо работал культмассовый сектор.

Профбюро других отделений имеет примерно те же недостатки, страдая, кроме того, частой сменой руководящего состава. Особенно слабо поставлена работа на 4-м отделении, профбюро которого не приняло мер к оздоровлению труддисциплины.

В порядке проверки работы профбюро, президиум профкома заслушивал общие доклады профбюро инженерно-экономического отделения, измерения и кабеля. Во время Сталинской эстафеты каждое профбюро отчиталось дважды. Заслушаны доклады трех профбюро групп. В текущем учебном году были заслушаны доклады всех профбюро о ходе реализации решений ЦК о состоянии труддисциплины, о ходе перевыборной кампании — 1-го, 2-го и 3-го отд.

достаточно посещаются (60—70%). Решения собраний не доводятся до членов профсоюза.

На профсобраниях студенты проявляют достаточную активность. На каждом из них бывает 7—12 выступлений.

Большим местом является недостаточное вовлечение студентов в общественную работу, что видно из материалов выборочного обследования.

В 9 группах, имеющих 240 студентов, разгруппки распределяются следующим образом: партком, профком и другие институтские организации — 20 чел.; ячейки и профбюро отделений — 36 чел.;

в группе — 69 чел.; техармейцы — 46 чел.; другие нагрузки — 10 чел. Всего не имеют нагрузок — 59 чел.

Работа с профтысчниками и набором индустриализации

Всего в институте насчитывается 307 студентов профтысчников и набора индустриализации. Руководство работой среди них осуществляется через особого уполномоченного.

Уполномоченный, уделяя внимание бытовым вопросам не сумел обеспечить налаживания учебной помощи и организации общественной активности профтысчников.

Несмотря на это, профтысчница заняла видное руководящее место в общественной жизни института и добилась значительных успехов в области академической успеваемости.

Большим местом в положении профтысчников является хроническая задержка стипендии; это особенно относится к предприятиям, которые часто задерживают стипендию до трех и более месяцев. На сегодня только 14 предприятий должны за прошлые месяцы более 13 тыс. руб. на 21 студента.

Но без греха и дирекция института, которая до сих пор не внесла в профком средства на культобслуживание, из расчета 84 рубля на каждого профтысчника, хотя эти деньги от ЛОС получены еще в мае.

Работа учебно-производственного сектора

Сектор на отдельных участках провел следующую работу:

В прошлом учебном году на групповых и отделенческих производственных обследованиях суждались профили, программы и учебные планы, а также вопросы учебного порядка, возникающие в отдельных группах.

В текущем учебном году на 1-м, 2-м и 4-м отделениях проведены производственные группы и отделений по тем же вопросам.

Производственные внесли ряд предложений, часть кото-

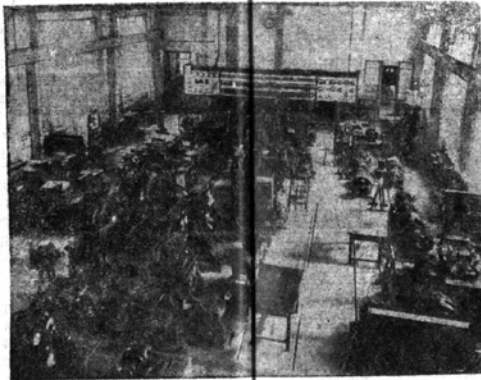
рых реализована. Так, на 1-м отд. внесено 22 предложения, из которых принято 18 и реализовано 9; на 2-м отд. внесено 16 предложений; 4-е отд. дало 18 предложений.

Совместно с секцией научных работников сектор проработал вопросы методики лабораторного метода. Сектор добился широкой консультации преподавателей по отдельным предметам, втянул в эту работу к концу учебного года 50 педагогов.

Были созданы авторские коллективы для выпуска дефицитной литературы.

Сектор провел выделение выделенцев. Всего по институту выделено 40 чел.

С ФОТОАППАРАТОМ ПО ИНСТИТУТУ



Лаборатория оборудования и машин

В работе НПО на сегодня больше недостатков, чем достижений.

Несмотря на то, что была выполнена поставленная в начале учебного года задача закрепить специальности за предприятиями и заключить договоры, все же в течение учебного года мы имели много срывов и невыполнений договоров предприятиями. В области руководства практикой со стороны заводов можно отметить улучшение. Что же касается руководства ее со стороны института, то оно в настоящее время не на должной высоте.

Группы, переведенные на учебу без отрыва от произ-

водства, поставлены в удовлетворительное материальное положение, но, по их мнению, ухудшились условия академической работы.

Академическая успеваемость студентов института характеризуется следующими данными (на 1 сентября текущего года): отлично — 7%, хорошо — 32%, удовлетворительно — 54%, не учтено — 3%, двести — 3%.

Культ.-массовая работа

За отчетное время были проведены следующие массово-политические кампании: Сталинская эстафета, конкурс на лучший втуз, 9 января,

В течение всего года перед дирекцией ставился вопрос о выделении в институте одной комнаты для студента-ударника. Дирекция этого помещения до сих пор не дала.

Клубной работой и библиотечной студентами обслуживается межинститутским клубом. В библиотеке клуба состоят 715 студентов ЛЭМИ. В кружках участвует 20 чел. В отчетное время проведено более 50 вечеров, концертов, лекций, бесед и докладов.

Сдача норм ГТО

Институт до сих пор не имеет ни одной пары лыж, что подрывает работу по проведению сдачи норм по этому виду спорта. Только благодаря тому, что коллектив получил взаимозачет у завода «Красная зarya» 25 пар лыж, удалось провести учебную работу, связанную со сдачей норм.

С 17 февраля по 1 апреля были проведены 3 массовых сдачи норм на значок «ГТО» и установлены ежедневные дежурства по приему этих норм. Благодаря этому, мы сумели обеспечить выполнение контрольной нормы.

Сдача летних норм проходила в худших условиях. Было проведено около 10 массовых сдач. Первые из них охватывали до 200—250 чел. Затем охват пошел на убыль и в последний день массовой сдачи явилось только 10 чел.

Вневузовская работа

Выделенные техармейцы по специализациям производились очень медленно. Столь же медленно они включались в работу. Это объясняется неперспективностью вневузовского сектора института и соответствующих секторов профбюро. Имела также место неподготовленность секторов техпропаганды заводом к приему студентов, особенно в текущем учебном году.

Выделенные студенты в большинстве своем не соответствовали тем качествам, которые требовались постановлениями парткома и профкома.

Всего на техпропаганду было выделено 420 чел., что составляет 27% всего состава института. Кроме того, из числа студентов, работающих

на практике, было занято на техпропаганде 100 чел. Таким образом, всего на техпропаганде работает 33% общего числа студентов. До Сталинской эстафеты на техпропаганде было занято только 182 чел. Проф.-преподавательский состав до эстафеты не принимал участия в техпропаганде. В результате эстафеты к этой работе привлечено 6 чел.

По ликбезу работает 110 ч. На других отраслях вневузов-

Касса взаимопомощи

Касса взаимопомощи в среднем удовлетворяет в месяц ссудой 30 чел., на сумму 1200 р. Пайсон получает 120 чел. — 3600 руб. Газетами и театральными билетами в среднем в месяц обслуживалось 200 чел.

Ненормальное производится погашение ссуд. В последнее время касса была вынуждена прибегнуть к взысканию через судебные органы. Задержки погашения ссуды, а также другие обстоятельства подобного характера часто являлись

Сектор питания и снабжения

Старый буфет ежедневно давал 300—350 блюд для студентов и 100—150 для преподавателей. Блюда были очень однообразны. В студенческом буфете преобладал винегрет, в преподавательском до 14 блюд в месяц были мясные.

В настоящее время буфет ежедневно изготавливает от 2500 до 3000 блюд для студентов и 200—300 для преподавателей. Достигнуто некоторое разнообразие блюд. Овощные блюда бывают два раза в декаду. Основное же питание составляют макароны и каша. Буфет снабжает исключительно фабрико-кухней из централизованного фон-

ской работы занято 400 чел.

Общее количество охваченных вневузовской работой достигают 82% всего состава студенчества.

Лучший вневузовский сектор имеет 3-е отд. Им руководит т. Федорычев. Лучшие уполномоченные: т. Комаров (2-е отд.) т. Протасов и Файнерман (1-е отд.) и т. Зубович (3-е отд.). Лучшие техармейцы: т. Уваров, Онщенко, Юсупов и Гельфан.

причиной срыва мероприятий по улучшению культ.-бытового обслуживания студентов.

Далеко ненормально положение с уплатой членских взносов. В списках членов кассы числится 846 чел. Платят же членские взносы только около 450 чел., у многих из них имеется задолженность по 2—3 месяца.

Последнее показывает, что профгруппы и студенты не оказывают должного внимания и помощи КВП.

да. Качество обслуживания удовлетворительно.

Бригада, выделенная от 4-го отд. для контроля буфета, не работала.

Промтоварное снабжение в основном проводилось по линии Облбюро пролетстуда и в очень незначительной степени по линии ЗПК. В последнее время ЗПК прекратил снабжение студентов.

Всего в институте имеется 1620 членов кооператива, из которых 28 приняты вновь.

В результате передифференциации кооператива, лая в среднем снижен на 6 руб. Эта работа выполнена на 50%.

ФИЗКУЛЬТУРА

Мы должны иметь лыжи

ЛЭМИ не имеет ни одной пары лыж. Между тем лыжи нужны для проведения военных и физкультурных занятий и массовых вылазок студентов в выходные дни, а также для массовой сдачи норм ГТО.

Зима устанавливается. Природа в Лесном способствует развитию этого вида спорта.

Дирекция должна без лишних согласований и волокиты отпустить средства на приобретение лыж.

*) Отчет печатается со значительным сокращением.

ДОГОВОР СОЦСОРЕВНОВАНИЯ—НЕ ПРОСТАЯ БУМАЖКА

—боевая программа борьбы студента за высокое качество учебы, за учебу по-новому

Показываем опыт лучших

Группа 118-я майского набора „Эл. Кабель“, II курса, широко развернула отчетно-перевыборную кампанию профсоюзных органов.

За декаду до отчета и перевыборов профорга была избрана комиссия по наказу, которая проверила всю работу профорга, просмотрела выполнение прошлого наказа, и, на основании всего материала, выработала новый обстоятельный наказ.

К тому же времени бригадой был выпущен большой перевыборный бюллетень, который подытожил годовую работу группы. Группа к перевыборам имеет большие достижения во всех областях работы.

Сейчас, уходя на практику, по двум сданным предметам (математика и английский язык) имеется 23% высокой успеваемости, повышенной—38% и нормальной—39%.

Проведена большая массовая работа.

Всегда аккуратно собираются все членские взносы; много сделано культпоходов и выездов в базу 5-го дня отдыха.

Соцсоревнованием и ударничеством охвачены все студенты группы, каждый имеет индивидуальный договор. Договоры перед перевыборами профоргов проверялись. Половина студентов группы выполнила договоры на все 100%.

Студенты за 1½ месяца практики внесли 22 рационализаторских предложения, из которых 10 принято, разбирается 12.

Эти показатели работы группы свидетельствуют о правильно поставленной проф и партработе группы.

Опыт ее работы должен быть перенесен во все группы института. А. Иогансон

КУЗЮТИНА ИСКЛЮЧИТЬ ИЗ ИНСТИТУТА

В последнем номере „Товарища“ были напечатаны материалы о контрреволюционной агитацией студента группы 31-й Кузютина.

Профком, рассмотрев дело этого студента, постановил:

Принимая во внимание связь Кузютина с исключенным из партии троцкистом, протаскивание им контрреволюционных теорий среди студенчества ЛЭМИ, исключить Кузютина из членов профсоюза и просить дирекцию об исключении его из института. Поручить группе дать в печати развернутую критику выступлений Кузютина.

Наказ выполнен

Группа IV курса ГЭС, находящаяся на стройке Нижне-Свирской гидростанции, развернула большую общественную работу.

Центр тяжести в работе группы—техпропаганда.

Силами группы организованы и обслуживаются 9 кружков техпропаганды в бараках, систематически проводятся доклады, знакомящие массы рабочих со стройкой и работой на других ГЭС.

Большую работу группа ведет в учебном комбинате Свирьстрой. В техникуме преподает 6 чел., в рабфаке—3 чел., в школе ФЭС—2 чел.

Также активно группа участвует и в партработе на Свирьстрое. Руководят партийными школами 6 чел. и комсомольскими 2 чел.

Кроме того, для работы в культпропе и оргсекторе выделены 2 чел.

Цеховые организации в повседневной работе также используют группу, особенно коммунистов (подготовка к Октябрьским праздникам, кампания по финплану и т. д.).

Группой организованы в цехах 5 стенгазет, выпускаются бюллетени о ходе выполнения финплана, пишутся статьи в печатную газету „Свирьстрой“ и радиогазету.

Смирнов

Аппарат дирекции—на службу учебе

Требуем убрать самодура

Служебная записка

Тов. АЛЕХИН

Выдать 1200 руб. редакции газеты „Товарищ“ при условии, если за нами числится задолженность на означенную сумму.

Шингарев

25 декабря 1932 г.

С этой запиской директора мы явились к главному бухгалтеру института г. Алехину.

Тот ответил: „Вам ничего не следует“. Это в то время, когда секретарем редакции было выяснено, что бухгалтерия удержала со студентов свыше 900 рублей подписных сумм за 1932 г. и не передала в редакцию. Во-вторых, из ассигнований на текущий год до сих пор редакция еще не получила 2000 руб.

На предложение представителя редакции: „давайте проверим“, Алехин мог только ответить: „Мне некогда с вами заниматься“.

„А когда же к вам притти“.

Алехин после некоторой паузы ответил: „После 15 января“. При этом Алехин не мог обойтись без некоторого подтрунивая, вроде: „оказывается что кое-что понимаете“, „мне не о чем с вами разговаривать“ и др.

Этот факт не единичный. Те, кто сталкивались с Алехиным, хорошо знают его. Алехин без ругани не может обйтись. Например, профтысячником весьма часто задерживают стипендию месяца на полтора—два, но, увы, вместо успокоительного ответа, они только слышат ругань, вроде „старая баба“, тебе не в институте сидеть“.

Издевательства Алехина над нервами студентов доводило их до того, что они, видя его бюрократизм, самодуризм, отказ выполняли распоряжение директора и его заместителей, бросали ему в лицо документы.

До каких пор должно студенчество терпеть самодурство Алехина? Мы сейчас повысили требование к каж-

дому студенту, но чтобы студент мог их успешно выполнять необходимо больше поворотливости со стороны аппарата института, чтобы аппарат действительно обслужил культурно-бытовые запросы студенческих масс.

Бухгалтерия и касса—важнейшая часть аппарата института. Они ежедневно сталкиваются со студенчеством, а между тем даже после резолюции директора студенту приходится тратить напрасно уйму времени.

После таких художеств со стороны Алехина невольно спрашиваешь: есть ли в институте единоначалие? Если есть, то не лора ли покончить с пренебрежительным отношением к запросам и нуждам студенческих масс?!

Статья уже была в наборе, когда редакция получила протокол профтысячи, в котором ставится вопрос о бюрократизме в аппарате дирекции и в частности о главбухе Алехине.

Дать студентам мыло

Большая часть студентов студенческого городка на Флюговом питается на фабрике-кухне, причем почти все состоит на пансионе, сдавая продуктовые карточки. На эти карточки выдаются все продукты, в том числе и мыло, но его студентам не видят уже 3 месяца.

Спрашивается: куда же администрация фабрики-кухни девает это мыло? Или его не получают, или же распределяют по „своим рукам“, вместо того, чтобы раздать студентам, которым приходится покупать мыло по дорогой цене на рынке и в бане.

Профкому и общественным организациям надо заняться этим вопросом. Мыло должно выдаваться студентам полностью.

Б. Н.

Договоров кучи, а соревнования нет

Соцсоревнование в группе 13-й стоит далеко не на должной высоте.

Почти все договоры имеют самые общие пункты. Нет конкретных обязательств и сроков их выполнения.

Никакого учета соцсоревнования в группе нет.

Все это говорит о том, что до сих пор соцсоревнование не развернуто. Поэтому в самый кратчайший срок необходимо:

Перезаключить договоры, включив в них конкретные обязательства.

Указать сроки проверки договоров, которых строго придерживаться.

Крылова и Мыльников

Усилить надзор за общежитием

В 6-м корпусе студенческого городка на Флюговом за последнее время участились случаи воровства. Воруется среди белого дня, не брезгуя ничем, начиная с пальто и брюк, кончая портфелями и книгами.

12 декабря в красном уголке 1-го этажа, где живут студенты I курса, днем взломали замок и унесли у кого брюки, у кого ботинки с галлошами.

Надо усилить надзор за общежитием и пропускать в него только по пропускам, которые, кстати, выданы, но почему-то до сего времени лежат в карманах мертвым грузом. Б. Н.

ОБЪЯВЛЕНИЕ

В связи с постановлением Ленсовета о выявлении неспособных членов, кандидатов и секционеров Ленсовета и Райсоветов, депутатская группа ЛЭМИ приступила к проверке их работы.

Всем членам, кандидатам и секционерам Ленсовета и Райсовета предлагается срочно до 5 января проф. переучет.

Члены и кандидаты Советов из состава вновь принятых студентов должны в этот же срок встать на учет.

Учет производится в профкоме у техработника, в его рабочие часы.

Бюро Совгруппы ЛЭМИ

Отв. редактор ЛЕЗНИКОВ
Тех. редактор КУДРЯВЦЕВ
Издатель ПРОФКОМ