

ПОЛИТЕХНИК

ОРГАН ПАРТКОМА, ПРОФСОЮЗНЫХ КОМИТЕТОВ, КОМИТЕТА ВЛКСМ И РЕКТОРАТА ЛЕНИНГРАДСКОГО ОРДЕНА ЛЕНИНА ПОЛИТЕХНИЧЕСКОГО ИНСТИТУТА ИМЕНИ М. И. КАЛИНИНА

№ 32 (2972)

Среда, 15 ноября 1989 г.

Выходит с 22 апреля 1926 г.

Цена 2 коп.

Этот номер газеты рассказывает о тех проблемах, которые стоят сегодня перед профсоюзной организацией ЛПИ

Кардинальный пересмотр приоритетов

НА ПОВЕСТКЕ ДНЯ ПРОФСОЮЗНЫХ ОРГАНИЗАЦИЙ ВСЕХ УРОВНЕЙ

ПРОШЛО УЖЕ три года после избрания нынешнего состава профсоюзного комитета института. Они совпали с переломным этапом перестройки. Отмечая позитивные сдвиги в общественно-политической жизни страны, трудящиеся не удовлетворены ее результатами в социально-экономической сфере. Явно недостаточно используются возможности новых методов хозяйствования и экономических изменений для развития материальных и моральных стимулов к труду, в укреплении порядка и дисциплины, в решении жилищной проблемы, повышении жизненного уровня трудящихся.

Сложившаяся обстановка требует кардинального пересмотра приоритетов в деятельности профсоюзов, всех профсоюзных организаций. Профсоюзные организации института всех уровней считают главной своей задачей защиту трудовых и социальных прав и интересов трудящихся, борьбу за социальную справедливость. Профком в своей деятельности должен, прежде всего, гарантировать правовую, экономическую и социальную защищенность всех членов профсоюза.

В последнее время возросла роль профсоюзной организации в решении важнейших задач, стоящих перед ЛПИ. Расширились формы участия трудовых коллективов кафедр, факультетов в управлении вузом. На некоторых кафедрах и факультетах созданы советы трудовых коллективов (первый СТК в институте создан на кафедре физики полупроводников РФФ, председатель В. И. Смирнов). Все вопросы, касающиеся жизни института, обсуждались, как правило, в коллективах кафедр, факультетов, в профсоюзном комитете, на конференциях коллектива института.

Профком института осуществлял руководство подготовкой и проведением конференции коллектива института по внедрению хозяйственного расчета. Учитывая мнение трудовых коллективов, была расширена комиссия по подготовке временного Положения о хозрасчете, организована инициативная группа по подготовке Положения о временном совете хозрасчетных подразделений НИЧ. На факультетах дважды прошло обсуждение этих документов. Конференция коллектива института в ходе девятичасовой работы приняла итоговые документы, которыми институт руководствуется в этом году. Фактически на этом примере в институте был создан инструмент волеизъявления трудящихся, их участия в управлении вузом, выработке решений. Большое участие в разработке указанных документов приняли И. А. Цикин, В. Н. Повстьев, В. И. Смирнов, Ю. К. Тарнопольский, Э. Б. Перчик, С. Ф. Филиппук и другие.

По инициативе профкома было проведено собрание представителей коллектива института, посвященное финансовой деятельности по основным направлениям (с выступлениями главного бухгалтера А. С. Смирновой и проректора по научной

работе А. К. Григорьева). ЛПИ представляет собой сложный финансовый организм, объем НИР достиг в этом году 28 млн. руб., многообразна система кредитования. Указанная встреча, последующее интервью с главным бухгалтером, опубликованное в газете «Политехник», способствовали повышению гласности в этом вопросе.

ОДНАКО не всегда важные решения принимались с учетом мнения трудовых коллективов, решений профсоюзного комитета. Вопрос о передаче одного зала столовой № 31 (на ул. Хлопина) кооперативу «Политехник», а другого зала — физико-технической школе был принят проректором по АХР без согласования с профкомом, хотя посадочных мест в столовых института всего 30 процентов от нормы.

При обсуждении вопроса об использовании помещений 9-го корпуса после введения в строй нового здания ПФ для иностранных граждан профком дважды принимал решение о размещении в части 9-го корпуса объектов соцкультбыта — поликлиники для обслуживания сотрудников. К тому же профком не подписал заключение комиссии института об использовании 9-го корпуса для учебных целей. Администрацией же было принято решение о размещении в корпусе... факультета технической кибернетики. К сожалению, такая позиция была поддержана рядом факультетов. Техническое состояние корпуса, между тем, надолго задержит переход кафедр ФТК и расширение санатория-профилактория и поликлиники. В этом плане профком ждет более активных действий первого проректора института Ю. К. Михайлова и декана ФТК В. Д. Ефремова.

Много вопросов возникает в связи с деятельностью кооператива «Политехник». «Зеленый свет» переходу в кооператив хозяйственных подразделений института был дан проректором по АХР А. В. Олейниковым без широкого обсуждения в трудовых коллективах, без согласования с профсоюзным комитетом. Ремонт столовой № 31 и ряда других помещений был проведен в значительной степени за счет института. Арендная плата за помещения с кооператива не взимается. При ЛПИ создана комиссия, в задачу которой входят вопросы взаимодействия института с кооперативами (председатель — проректор А. К. Григорьев). Однако должной проработки указанных вопросов комиссией не проведено. Все договоры администрации института с кооперативами должны рассматриваться комиссией и согласовываться с профсоюзным комитетом и ВСХП. Пока этого нет.

Профком института занимает жесткую позицию в вопросе контроля за уровнем цен в сто-

ловых, однако анализ работы последних показывает, что кооператив «Политехник» не выполняет своих обязательств в этой части. В последнее время кооператив сделал многое в «Южном» и пионерском лагерях, ремонте жилого и производственного фондов института, польза от его деятельности несомненна. Однако необходимы гласность и контроль за стоимостью работ, так как в условиях хозрасчета оплата идет за счет средств, зарабатываемых трудящимися института.

НЫНЕШНЕЕ состояние материально-технической базы и объектов соцкультбыта института не отвечает современным требованиям. Администрация института активизировала деятельность по разработке и утверждению в Ленгорисполкоме и ГлавАПУ генеральной схемы развития института до 2005 года. Проект был широко обсужден, утвержден ученым советом ЛПИ, профсоюзным комитетом. Хотелось бы отметить, что эта работа проходила бы значительно быстрее, если бы генеральная схема развития института, разработанная еще в 1971 г., была бы утверждена в качестве официального документа Ленгорисполкомом. Фактически же за эти годы на нашей площади были размещены по решению вышестоящих организаций автостоянки, начато строительство гостиницы «Интурист» у станции метро «Академическая»...

По мнению профкома, администрация института должна в предстоящие годы сделать все возможное, чтобы коренным образом изменить состояние социальной базы института. Требуется осуществить строительство студенческих общежитий и их реконструкцию, построить 2—3 жилых дома для сотрудников института, а также учебно-лабораторные корпуса. Сейчас имеется перспектива начала строительства 200-квартирного жилого дома в районе площади Мужества в 1990 г.

Много лет коллектив института ждет расширения и качественного улучшения работы спортивного комплекса. В этом плане капитальный ремонт бассейна расширил возможности оздоровления трудящихся института и детей. Профком организовал четкий контроль за распределением абонементов среди сотрудников. Однако большой процент предоставления абонементов (свыше 20 процентов) арендаторам должен быть ликвидирован с начала 1990 года. Сейчас начало поступать оборудование по физкультурно-оздоровительному комплексу. Оно должно быть смонтировано как можно быстрее, и профком ждет здесь более активных действий от проректора по капитальному строительству В. П. Гридина.

По-прежнему острой в институте остается жилищная пробле-

ма: свыше 60 семей — очередники исполкомов, 110 семей — очередники ЖСК, свыше 800 семей проживают в коммунальных квартирах. За этот год будет закончено переоборудование 6 квартир в 3-м общежитии, на следующий год планируется переоборудовать еще 8—10 квартир. В этом году институт уплатил 102 тысячи рублей Ленгорисполкому за 6 квартир ЖСК (ускорение очереди). Однако Ленгорисполком не выполняет свои обязательства в части количества квартир и их номенклатуры.

Не удалось продвинуться существенно и в удовлетворении желающих приобрести садовые участки вблизи Ленинграда. Здесь необходимо отметить неконструктивную, бюрократическую позицию, занятую Ленгорисполкомом и райисполкомами, которые годами не решают одни и те же вопросы, хотя по нормативным документам ходатайства предприятий должны быть удовлетворены через 3 месяца после обращения. Институту было отказано в выделении 51 га в районах Борисовой Гривы и Дуная, Всеволожского района. Выделенный участок в районе ст. Мга не имеет подъездных коммуникаций и неудобен для пользования.

СЕРЬЕЗНОЕ внимание уделял профсоюзный комитет вопросам отвлечения сотрудников и студентов института на работу на овощебазе и в совхозах области. Защищая права трудящихся, профком исходил из принципов добровольности и материальной заинтересованности. Был наведен жесткий порядок в использовании средств, заработанных на овощебазе. Все они, за исключением небольших отчислений для детских домов, выделялись непосредственно работающим на базе сотрудникам ЛПИ. Сейчас напряженность вокруг этого вопроса в значительной степени снята. Ожидается, что Калининская овощебаза в 1990 г. не будет привлекать сотрудников института, кроме периода закладки овощей в сентябре-ноябре.

Твердую позицию заняли ректорат, партком и профком в сельхозработах этой осенью. Были заключены договоры между институтом и совхозами области на тот объем работ, который по силам базовому (первому) курсу. Задание для ЛПИ было одним из самых напряженных среди вузов. Причем принцип материальной заинтересованности и нормальные условия проживания студентов были основными. В совхозе «Сумино», руководство которого заинтересованно подошло к заключению договора, практически не было никаких проблем. Однако руководство совхоза «Ручьи», действуя в духе старых времен, рассчитывая на диктат вышестоящих организаций, который чувствовался по газетным публика-

циям («Ленинградская правда»), отказывалось подписывать договор на приемлемых для института условиях, вплоть до самого начала уборки.

ЛПИ выполнил все свои договорные обязательства с превышением, а принципиальная позиция руководства института, факультетов правильно понята и студентами, и сотрудниками. Однако при окончательном расчете за собранный урожай руководство совхоза «Ручьи» нарушает свои договорные обязательства: оплата за уборку ведется не из расчета 70 руб. в месяц, а по нарядам, что значительно уменьшает зарплату студентов. 10 процентов урожая, который согласно договору отдается студентам, не оплачивается совхозом. По предварительным расчетам, студент при окончательном расчете должен был заработать порядка 150 руб. в месяц. Реальная цифра — 85 руб. Все это ставит под сомнение дальнейшее сотрудничество между институтом и совхозом «Ручьи».

В 1989 г. НИЧ института работает в условиях хозрасчета, руководствуясь при этом временным Положением, принятым, как уже отмечалось, на институтской конференции. В вопросах выработки финансовой политики, профком института работал совместно с временным советом хозрасчетных подразделений. 25 процентов сметы ФНТ и СР централизовано, а 2/3 этой сметы находится на кафедрах. Пока не удалось отработать механизм, чтобы сотрудники кафедр могли воспользоваться ФНТ и СР для доплаты за путевки, для улучшения условий труда, жилищных условий, введение дотаций на питание, доплата малообеспеченным семьям.

В конце 1988 г. в институте была проведена аттестация сотрудников НИЧ. Заработная плата этой категории сотрудников повысилась в среднем на 14—17 процентов. В ноябре предстоит аттестация профессорско-преподавательского состава — в связи с ожидаемым повышением заработной платы. Однако до сих пор зарплата учебно-вспомогательного персонала остается без изменений. Профком обязал ректора Ю. С. Васильева поставить эти вопросы перед вышестоящими организациями.

БОЛЬШУЮ работу профсоюзный комитет проводил по организации отдыха сотрудников и членов их семей. Профком выделил дотации на улучшение питания в «Южном» и «Северном» лагерях, в пионерском лагере. Как прошел отдых, что удалось улучшить, а что нет, покажут результаты опроса отдыхающих, который будет проведен комиссией социального страхования профкома. Одна из самых острых проблем — это организация семейного отдыха. Здесь перспективным является репрофилирование пионерского лагеря «Алые паруса» в круглогодичную хозрасчетную базу отдыха, развитие базы в Лисьем Носу. Администрации института (проректор А. В. Олейников) надо более активно работать над

(Окончание на 2-й стр.)

Кардинальный пересмотр

приоритетов

(Окончание.)

Начало на 1-й стр.)

получением паспортов на земельные участки в п. Ново-Михайловском, п. Горы и Кавголове, чтобы иметь перспективу развития этих баз. Пока эта работа ощутимых результатов не дала.

В течение многих лет трудящиеся института, ветераны войны и труда поднимают вопрос об организации медицинского обслуживания сотрудников хотя бы по основным профессиональным направлениям, приближения его к трудовым коллективам. До сих пор этот вопрос администрацией не решается. Имеющийся проект размещения поликлиники для сотрудников в ее бывших помещениях, рядом с Домом ученых, следует реализовать в самое ближайшее время (первый проректор Ю. К. Михайлов).

СЕЙЧАС одной из важнейших задач для института являются разработка Устава ЛПИ и выборы совета вуза. Создана рабочая группа по разработке Устава. Здесь, по мнению профкома, должен действовать уже четко отработанный механизм. Рабочая группа по разработке Устава дополнена представителями всех трудовых коллективов института. Проект Устава должен быть обсужден детально во всех трудовых коллективах, чтобы каждый сотрудник и студент имел возможность участвовать в обсуждении, дать свои предложения. Трудно переоценить важность Устава, поскольку всем нам, студентам и сотрудникам ЛПИ, предстоит в ближайшие годы руководствоваться этим документом. Деятельность всех общественных организаций, в том числе и профсоюзной, должна быть также регламентирована Уставом.

Многие годы профсоюзы в стране занимали неактивную, примиренческую позицию. Нынешний критический период перестройки потребовал от них активного переосмысления своей роли в жизни общества как основного защитника трудовых и социальных прав трудящихся. Ленинградские профсоюзы активно борются за социальную справедливость. Опубликована платформа ленинградских профсоюзов на современном этапе, в которой они выступают за ликвидацию господства административно-командной системы, за социальную переориентацию экономики на основе перераспределения капложений и конверсии, за радикальную перестройку производственных отношений, прежде всего отношений собственности, внедрение реального производственного хозрасчета. В условиях галопирующей инфляции профсоюзы требуют от государственных органов постоянно публиковать достовер-

ные данные об индексах цен, жизненном уровне и прожиточном минимуме, а также введения механизмов, в полной мере компенсирующих инфляционные процессы. Принято решение о досрочном, с 1 августа с. г., повышении размера пенсий для 260 тыс. ленинградцев и выделения постоянной 20-процентной дотации на приобретение лекарств. Профсоюзы и дальше будут оказывать за счет своих средств помощь малообеспеченным пенсионерам, многодетным семьям, одиноким престарелым гражданам, инвалидам труда и войны, воинам-интернационалистам.

НЕСМОТРЯ на то, что в институте, как и во всей высшей школе, много проблем, много недостатков, коллектив ЛПИ успешно трудится в последние годы. В 1986 г. наш вуз был награжден переходящим Красным знаменем ЦК КПСС, СМ СССР, ВЦСПС и ЦК ВЛКСМ и первой денежной премией, в 1987 — Почетной грамотой и второй премией Минвуза РСФСР, а в 1988 г. — переходящим Красным знаменем и первой премией по Госкомобру.

В условиях хозяйственного расчета у членов профсоюзного актива института стало меньше времени для общественной работы. Тем не менее многие члены профкома, председатели профбюро подразделений, не считаясь с личным временем, многое сделали для улучшения отдыха, условий труда сотрудников института. Это председатели профбюро Б. Я. Розовский, В. И. Левина, Э. А. Козловская, В. В. Робозеров, Г. З. Боева. Большую работу проводят члены профкома М. А. Васильева, В. С. Гутников, А. К. Черновец, А. В. Бойков, Г. В. Меркушева, И. Р. Ведерникова, Ю. И. Кононов, А. А. Владимиров. Хорошие деловые контакты у профкома с женсоветом института (В. Н. Волкова, Т. А. Моисеева).

Однако профком института не стал еще по-настоящему главным звеном общественной структуры института, центром, через который трудовые коллективы могли бы участвовать в управлении вузом. Не удалось добиться заметных успехов в развитии материальной базы социальности, улучшении жилищных условий сотрудников института, повышении эффективности контроля за использованием средств, заработанных трудящимися.

Успешное решение этих проблем — основная задача нового состава профсоюзного комитета.

В. ВАЛЮХОВ,
председатель профсоюзного комитета института

НУЖНО ЛИ НАМ С ВАМИ социалистическое соревнование?

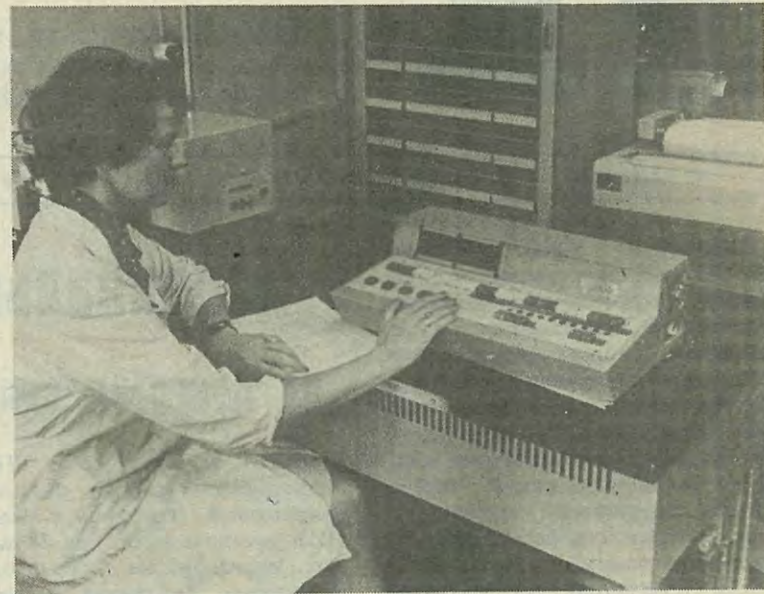
В НАСТОЯЩЕЕ время широко обсуждается вопрос о совершенствовании форм соревнования. В качестве недостатков существующих форм отмечаются заорганизованность, формализм и низкая эффективность соревнования как рычага управления производством. Действительно, при переходе предприятий на хозрасчетные отношения наиболее действенными показателями, эффективно влияющими на производство, являются экономические показатели. При этом соревнование практически не нуждается в специальной организации — оно идет естественным путем по законам экономики.

Но одно дело — промышленные предприятия, где хозрасчетными отношениями охвачены все стороны его деятельности. Другое дело — вузы, в том числе и наш, где хозрасчет внедряется только в одну сферу деятельности — научно-исследовательскую. В основной же сфере нашей деятельности — учебном процессе — ожидать в ближайшее время перехода на хозрасчетные отношения не приходится. По этой причине пока нет возможности перейти на чисто экономические формы соревнования — как между вузами, так и внутри вуза.

В создавшихся условиях возникает вопрос, нужно ли вообще соревнование и если да, то в каком виде? На этот вопрос дается ответ в исследованиях Института социально-экономических проблем АН СССР — в любых взаимоотношениях человеку присущ фактор состязательности, каждый хочет быть лучше или хотя бы не хуже других. Если придать этому естественному стремлению хорошую организационную форму, можно достичь повышения качества и эффективности труда. Поэтому профсоюзный комитет считает, что отказываться от соревнования не следует, но его формы необходимо пересмотреть.

Традиционно у нас существовало три формы соревнования: социалистические обязательства, численные показатели и движение за коммунистическое отношение к труду. Последний вид соревнования сыграл известную роль на первых этапах своего становления, но в последующем был заформализован и в стремлении увеличить численность ударников и коллективов коммунистического труда постепенно терял эффективность. В последнее время итоги по этому виду соревнования не подводились.

В связи с переходом ЛПИ на хозрасчет предполагается отказаться также от принятия и выполнения обязательств каждым подразделением институ-



та, сохранив лишь институтские обязательства, выдвинутые наиболее крупными подразделениями и направленные на развитие института, на решение актуальных научно-технических задач.

Более серьезного внимания заслуживает соревнование по численным показателям (ЧП), которые позволяют объективно оценить деятельность подразделений. Профком здесь пошел по пути упрощения положения о соревновании, уменьшения числа показателей, учета экономических показателей, выполняемых НИР. Соревнование между подразделениями предлагается проводить по системе ЧП в основном на базе смотров-конкурсов по важнейшим для института направлениям и по сопоставлению деятельности сотрудников, направленной на подготовку специалистов, рост квалификации кадров, успешное решение научно-технических и теоретических работ. Профкомом подготовлено новое положение о подведении итогов соревнования 1989 года и согласовано со всеми факультетами.

Соревнование по численным показателям имеет в нашем институте давние традиции. Можно отметить факультеты, наиболее успешно участвующие в этом соревновании. Это, безусловно, ММФ, традиционно занимающий высокие места (II место — 1986 г., I — 1987 г., II — 1988 г.) и РФФ, постоянно повышающий свое место в институтской таблице о рангах (IV—V места — 1986 г., III — 1987 г., I — 1988 г.).

В связи с усилением роли финансирования НИР, прежде всего госбюджетных, на конкурсной основе, в систему численных показателей предполагается внести в дальнейшем дополнения, учитывающие вклад отдельных кафедр, факультетов и других структурных подразделений. Предполагается отразить в

численных показателях характер развития и эффективность внешних экономических связей, а также участие ученых института в международных конференциях, симпозиумах, публикациях в зарубежных изданиях.

Одной из задач учебно-производственной комиссии профкома является подготовка отчетов института для комиссий, подводющих итоги соцсоревнования коллективов вузов системы Госкомитета СССР по народному образованию, а также вузов Ленинграда. Сравнительный анализ работы вузов позволяет выявить направления, по которым имеются отставания, более целенаправленно знакомиться с опытом других вузов. Следует также отметить, что институт хорошо выглядит и в этом внешнем соревновании. Так, по итогам предыдущего года наш институт занял I место среди технических вузов РСФСР и I место по Ленинграду. ЛПИ присуждены переходящее знамя республиканского ЦК профсоюза и премия в 70 тыс. рублей.

Учитывая критические замечания некоторых подразделений в отношении статуса «Доски почета института», в учебно-производственной комиссии неоднократно обсуждался вопрос о совершенствовании этой формы поощрения. Высказывались предложения о желательности ее замены другими видами поощрений — такими, как материальное поощрение, учреждение портретных галерей заслуженных деятелей науки и техники института, лучших изобретателей, лауреатов всесоюзных премий различного ранга, многократных победителей конкурсов учебных изданий, победителей конкурсов лучших лекторов института. Таковы вкратце основные направления совершенствования соревнования в институте.

А. ЧЕРНОВЕЦ,
председатель учебно-производственной комиссии

Конфликтная

ситуация:

кто прав,

кто виноват?

В НАШЕЙ комиссии рассматривались прежде всего конфликтные ситуации, относящиеся к вопросам аттестации сотрудников, выплат заработной платы и премирования, работы и оплаты труда на овощебазах, нарушении трудовой дисциплины и увольнений по требованию администрации института и в связи с сокращением штатов, а также вопросы сверхурочных работ, перевода ручного счета зарплаты сотрудников на автоматизированный расчет, контроль правильности исчисления налогов и т. д. За отчетный период рассмотрено

более 100 заявлений и представлений, из них многие решены в пользу заявителей. Решались вопросы прежде всего в рабочем порядке. Наиболее сложные вопросы, которые не были урегулированы при рассмотрении в комиссии, передавались в профком.

Около 30 процентов трудовых споров, возникающих в институте, связаны с нарушением трудовой дисциплины. При этом следует отметить, что дисциплинарные взыскания администрацией объявлялись в соответствии с законодательством о труде и правильно

оформлялись. Однако уже длительное время не находится решения конфликт с администрацией рабочего ОГЭ В. А. Кириллова, хотя в данном споре профком занимает однозначную и принципиальную позицию — считает, что сотрудник, который не выполняет своих профессиональных функций, должен быть уволен.

В последнее время широкое распространение в институте находят внутривузовское совместительство и расширение сотрудниками зоны обслуживания. В целом хорошее дело, однако требует серь-

езного совершенствования. В связи с этим представляется очень актуальным дальнейшее совершенствование системы заработной платы многих сотрудников.

Нерешенными остаются вопросы перехода института на хозрасчет, оплаты труда преподавателей, работающих по внутривузовскому совместительству и выполняющих этапы НИР во время стажировок, и некоторые другие.

Н. САЛИВОН,
председатель комиссии труда и заработной платы

СПАСИБО ГОЛЬФСТРИМУ...

УСЛОВИЯ труда преподавателей, студентов и исследователей в институте являются не благоприятными в отношении многих параметров. К числу важнейших вредных факторов относятся: слабый уровень освещенности в производственных помещениях и в аудиториях, загазованность воздушной среды в химических лабораториях, стесненность рабочего места, низкие температуры воздуха в зимний период во многих помещениях и другие.

Недостаток производственных площадей носит хронический характер и с этим трудно что-либо сделать. Однако при постановке новых научно-исследовательских работ необходимо добиваться соответствующего требованиям безопасности инженерного оформления помещения и установки необходимых средств защиты. Эти мероприятия должны выполняться руководителем работ, а контролироваться отде-

лом охраны труда института. Недостаточная освещенность многих помещений института объясняется дефицитом люминесцентных ламп. Исправить это положение можно или путем перехода на лампы накаливания с соответствующим переоборудованием арматуры и светильников, или путем заключения договорных обязательств с заводом-изготовителем.

В химическом корпусе создана недопустимая обстановка в вопросах вентиляции. Большая загрузка помещений установками с выделением вредных газовых составляющих привела к перегрузке существующих вентсистем. Нормализация воздуха рабочей зоны в корпусе возможна при полной реконструкции системы вентиляции. В этом году соглашением между администрацией института и профкомом предусмотрена разработка проекта реконструкции вентси-

стемы, однако выполнение этой работы находится под срывом ввиду затруднений с финансированием.

Стесненность производственных площадей усугубляется во многих случаях хранением большого числа старого оборудования и приборов в рабочих помещениях. Необходимо организовать специальное хранилище для временно неиспользуемого оборудования в масштабах всего института. Эти вопросы должны быть решены административно-хозяйственной службой института.

Острота ситуации с тепловым режимом во многих помещениях института в последние два зимних сезона ослаблена благодаря действию Гольфстрима. Однако эта проблема является нерешенной и хотя пути решения известны (подключение тепловых сетей к городской теплоцентрали и ремонт собственной котельной), но реализация их на сегодня неясна.

На инженерных службах института также лежит задача полного обновления всех внутренних сетей теплоснабжения, однако на сегодня еще нет конкретных рабочих планов по решению данного вопроса.

К числу организационных недостатков в области охраны труда следует отнести нерегулярно проводимые аттестации руководителей подразделений и медицинские (предварительные и периодические) обследования отдельных групп работников. Решению медицинских аспектов охраны труда будет способствовать расширение зоны медицинского обслуживания нашей поликлиники на преподавательский и учебно-вспомогательный персонал института. Решение этой проблемы, исключительно важной для института, в значительной мере будет благоприятствовать здоровью наших сотрудников.

В. МОНАШКОВ,
председатель комиссии
охраны труда

Энтузиазм и аппетит

КОНТРОЛЬ и анализ текущего состояния дел с общественным питанием, выдача рекомендаций по его улучшению являются одними из главных задач комиссии рабочего контроля (КРК).

Что же показали систематические проверки КРК в текущем году? Ассортимент предлагаемых блюд в столовых и буфетах часто не удовлетворяет потребителя. Так, например, продажа молока, которая за счет ввода в строй новой столовой должна была повыситься, за 9 месяцев снизилась на 188 тыс. бутылок по сравнению с аналогичным периодом до открытия новой столовой. Не всегда хватает выпечки (особенно дешевой), очень мало соков (одно наименование, да и то не всегда). Дело не столько в малом количестве, сколько в плохой организации довозок (т. е. пополнения продукции в течение дня) и в бесконтрольности работы буфетчиц, что является причиной опозданий с открытием буфетов, а также плохой выдержки меню до конца дня. Например, в буфете гидрокорпуса хороший ассортимент бывает сразу после открытия буфета и после довозки, которая происходит в послеобеденное время, поэтому в самый пиковый час буквально нечего купить, что, естественно, вызывает массу жалоб сотрудников в профком.

Анализируя структуру выполнения плана товарооборота наших столовых, КРК отметила, что заметную часть в нем занимает обслуживание сторонних организаций. Выяснилось, что ежедневно 540 литров сока, которого нам самим не хватает, выдается соседним территориальным организациям. Возмутительным фактом является то, что до 70 процентов товарооборота столовой № 32 (Лесной, 65) занимают обслуживание туристов, воинских частей, свадеб и других торжеств, а также уличная торговля, в то время как в буфетах корпусов студенческих общежитий настолько пусто, что даже чая не бывает. В этой связи непонятна позиция студенческого профкома и администрации института.

Есть еще один упрек к студентам. КРК профкома сотрудников постоянно проводит опросы потребителей по поводу претензий к качеству и организации питания. Студенты жалуются на грязную посуду, грязные столы, в то же время от дежурств в столовой они категорически отказались. При этом создается нелегкая ситуация — в штате комбината питания не хватает тридцати мойщиц и уборщиц, эту работу приходится выполнять администраторам, поварам и буфетчицам, что, естественно, влечет за собой ухудшение обслуживания. Ясно, что понятие «энтузиазм» перестало быть современным, да и не очень подходит в данном случае, но надо же найти компромиссное решение, какие-то стимулы — например, в виде оплаты работы студентов, что и предлагает комбинат питания. Вопрос пока решается плохо (комбинат просит выделить и может оплатить работу 20 человек, а выделено пока 5). КРК предлагает и другой вариант решения вопроса — доплачивать из фонда института низкооплачиваемым работникам (мойщикам, уборщикам, грузчикам), что делается на многих предприятиях города.

Нельзя не сказать о появившихся трудностях с бюджетом столовых при переходе на хозрасчет и бригадный подряд. Впервые, выросли затраты на хозяйственные нужды из-за повышения цен на посуду, спецодежду, моющие средства и пр., во-вторых, выросли расходы на транспорт, кроме того, есть ряд необоснованных для столовой затрат. Так, например, ежемесячно 500 рублей уходит на заработную плату четырех официантов в «преподавательском» зале, что, возможно, «по карману» лишь на предприятии первой наценочной категории — все это при неизменных доходах за счет наценки 16 процентов (третья наценочная категория) создало ежемесячный бюджетный дефицит в 20 тыс. рублей. Было бы логично институту помогать комбинату питания решать эти проблемы в виде дотаций.

Все перечисленные недостатки в организации и качестве питания, естественно, стимулируют рост социальной напряженности. Учитывая это, профсоюзному комитету и администрации института необходимо смелее и решительнее бороться со всем негативным, тем самым отстаивая права наших преподавателей, сотрудников и студентов.

А. ВЛАДИМИРОВ,
председатель комиссии рабочего контроля,
И. ПИШЕВА,
член комиссии

Требуется... комфорт

ПРОФКОМ все шире развивает дружеские связи с зарубежными странами по линии профсоюзного обмена. В этом году дополнительно к ставшему уже традиционным обмену делегациями с ГДР удалось наладить контакты с ЧВТУ г. Праги (ЧССР) и Гданьским политехническим институтом (ПНР). 52 политехника посетили эти страны, и столько же наших друзей из ГДР, ЧССР и ПНР были гостями института.

Профсоюзная организация института и его сотрудники постарались как можно лучше познакомить наших друзей в жизни института, его учебной, научной и производственной деятельностью, были организованы встречи с руководством ЛПИ. Гости посетили наши музеи — истории института и боевой и трудовой славы. Разнообразные экскурсии по Ленинграду и его пригородам дали возможность нашим друзьям за короткое время узнать и полюбить наш прекрасный город.

Программы пребывания политехников в ЧССР, ГДР и ПНР также включали в себя знакомство с работой учебных заведений, организовавших приглашение, с деятельностью их профсоюзных организаций на современном этапе.

О поездке в ГДР рассказывает руководитель группы, член профкома института **В. Г. Полищук:**

— Прием наших организаций был организован пре-

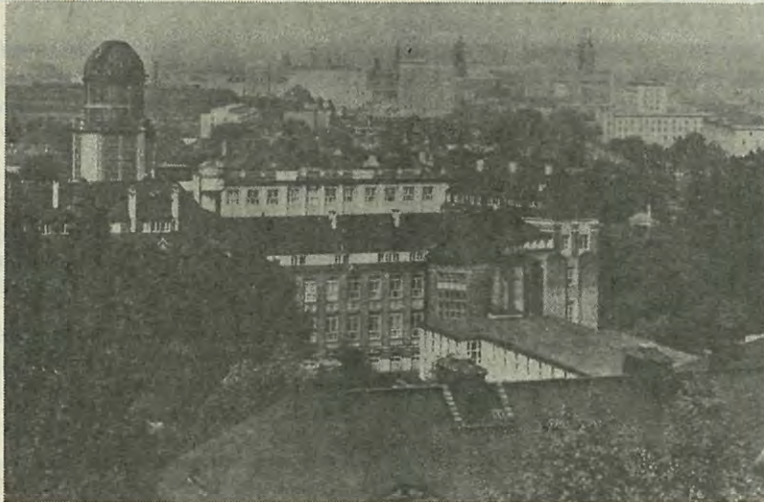
красно. Прага, Варшава, Гданьск, Гдыня, Сопот, Дрезден, Берлин, Лейпциг — вот список городов, которые осмотрели политехники, восхищаясь их архитектурой, чистотой, радушием и культурой наших соседей.

Значение, которое придавалось визитам наших делегаций, можно оценить по тому, что в центральной газете города Гданьска приезде политехников была посвящена заметка на первой полосе. Взаимное желание крепить дружеские связи упирается в ЛПИ в единственную сложную проблему — необходимость комфортабельного размещения наших будущих гостей. Эта проблема должна быть решена администрацией института.

Выражая общее мнение членов делегаций, считаю, что форма туризма, строящаяся на безвалютном обмене и непосредственном общении людей разных стран, является наиболее интересной. Она позволяет близко познакомиться с другой страной, другим народом, узнать условия жизни и работы, их повседневные заботы и интересы, общаясь с конкретными людьми в различной обстановке. Полезны контакты специалистов, сотрудников разных институтов. Такие поездки вносят реальный вклад в развитие дружеских отношений между народами.

Н. МОРОЗОВА,
член культкомиссии

НА СНИМКЕ: Дрезденский ТУ.



ВСТРЕТИМСЯ НА ЭКСКУРСИИ

КУЛЬТМАССОВАЯ комиссия профкома старается строить свою работу в тесном контакте с культурными факультетами и подразделениями. Ежемесячно проводится учеба с культурными по вопросам политики, экономики, культуры.

За отчетный период около 660 сотрудников института совершили автобусные экскурсии по городу, 835 человек посетили музеи Ленинграда и области, 550 человек выехали по путевкам в различные города нашей страны, включая водные поездки в Кижы и на Валаам.

Ежегодно заключались договоры с дирекцией театрально-зрелищных кас для обеспечения билетами сотрудников ЛПИ в театры и другие зрелищные мероприятия (в год на 2800 руб.), организовывался просмотр фестивальных фильмов и фильмов текущего репертуара в к/т «Выборгский» и «Современник». Организовывались посещения сотрудниками ЛПИ выставочного зала в Манеже (экспозиции из фондов Русского музея, выставка произведений И. Глазунова и др.), Русского музея, Музея антропологии и этнографии, Юсуповского дворца и других музеев.

На протяжении 1987—1988 гг. культкомиссия профкома совместно с культурными факультетами провела несколько вечеров отдыха сотрудников института, два из которых проведены совместно с женсоветом института.

Наиболее интересно и организовано проходили вечера на ФМФ (культторг Л. С. Исаева), в фундаментальной библиотеке (культторг М. Л. Иванова, Е. В. Алибекова), на ФТК (культторг Н. И. Лукина), подготовительном факультете (культторг О. М. Никитина), подготовительном отделении (профорг Э. Г. Стефаненко), ММФ (культторг М. А. Жукова). Следует отметить значительное уменьшение количества вечеров в 1989 году, существенный спад интереса к ним во всех подразделениях.

В 1987—1988 гг. профком закупал абонементы на тематические лекции в Доме ученых и клубе ЛПИ. За два указанных года приобретено абонементов на сумму 2100 руб. Абонементы распределялись между подразделениями согласно их численности. Однако посещение культкомиссией указанных циклов лекций показало, что сотрудники, получившие бесплатно абонементы, просто не используют их. Поэтому в 1989 г. приобретено абонементов в Дом ученых только на 300 руб. на наиболее популярный цикл для садоводов «Витамин».

В условиях хозяйственного расчета подразделения и факультеты должны более активно использовать свои средства из фонда научно-технического и социального развития.

Л. АНДРЕЕВА,
Л. ЗАХАРЕНКОВ,
члены культмассовой
комиссии

ЕСТЬ ЛИ ПРОБЛЕМЫ У

«привилегированного класса»

РАБОТА нашей комиссии осуществляется по нескольким направлениям и связана с возрастной спецификой: дошкольниками, школьниками 1—7-го классов и старшеклассниками. Количество детей, по данным на 1 января 1989 г., — 3880 человек, из них 1435 дошкольников, около 2000 детей 1—7-го классов и более 600 подростков. Многодетных семей — 40, малообеспеченных — более 120. Неучтенными остаются дети из студенческих семей.

У нас по-прежнему напряженная обстановка с распределением мест в детские сады № 40 и 41 и подшефные ясли № 204. Из 246 очередников получили направления в детские сады 58 человек, в ясли № 204 из 148 очередников — 40 родителей.

Острую потребность в детских яслях испытывают семьи студентов. На очереди стояли 134 человека, получили направления в детские сады 10 человек, в ясли — 36 человек, хотя мы стараемся предоставить места в первую очередь. Анализ показал, что это в основном дети из студенческих семей, проживающих в наших общежитиях. Здесь на первый план выступает проблема быта молодых студенческих семей, потому что детям в общежитиях очень и очень неуютно. Хозяйственные подразделения начали работу по созданию семейного общежития в 3-м корпусе — около 50 студенческих семей сейчас живут здесь. Этого недостаточно!

Очень не хотелось бы, чтобы решение этой проблемы затягивалось на долгие годы, как это происходит с передачей подшефных яслей № 204 на баланс института и созданием на базе детского сада № 40 и яслей детского комбината. Вопрос поднимался детской комиссией неоднократно, а результата из-за пассивной позиции администрации нет до сих пор.

Задерживается строительство базы семейного отдыха на территории бывшего пионерского лагеря в Лисьем Носу из-за отсутствия там канализации.

Налажен у нас постоянный контакт с Домом ученых в Лесном, который оказывает большую помощь профкому в работе с детьми. Более 400 детей посещают различные платные кружки. Традиционно мы организуем новогоднюю елку для дошкольников, праздник детской книги, лекторий для родителей и актива комиссии совместно с культмассовым сектором Дома ученых.

Работа по оказанию помощи органам народного образования в охране прав и интересов детей и подростков, взаимодействие с комиссиями по делам несовершеннолетних УВД района и города также входят в круг забот комиссии содействия



семье и школе. Дважды за последние два года приходилось ставить вопрос о лишении родительских прав теперь уже бывших сотрудников нашего института. Хочется отметить, что если два года назад от правоохранительных органов ежегодно поступали сведения о 5—7 случаях правонарушений со стороны подростков и детей наших сотрудников, то в этом году только из УВД Калининского района поступило извещение на троих подростков.

Хорошо знают детскую комиссию в наших подшефных детских садах № 2, 43, яслях № 204, школах № 71, 121, 470, специнтернате № 9 и при любом затруднении с организацией экскурсий, приобретении культуры и спортивного инвентаря, в обеспечении путевками детей-сирот и детей из малообеспеченных семей на помощь приходит профком института. На эту работу в 1989 г. профком выделил детскую комиссию 3 тыс. рублей.

Но одно из самых главных для нас направлений и по сложности, и по ответственности — организация отдыха детей в каникулярное время. Работа эта включает и проведение экскурсий, посещение музеев, туристические поездки по городам старшеклассников, отдых родителей с детьми в пансионатах, организацию и контроль за работой пионерского лагеря.

В прошлом году в пансионатах отдохнули 19 детей с родителями, в этом году — 23, в санаториях «Мать и дитя» в 1988 г. — 4, в 1989 г. выделено нам 3 путевки. Это так мало для такой профсоюзной организации, потому что на учете по различным хроническим заболеваниям у нас состоят более 50 детей. Родители годами ждут, когда обком профсоюза выделит путевки в санатории, и, как правило, эти путевки предоставляются или зимой, или осенью.

Становится традицией обмен группами детей с ПНР, ЧССР и ГДР. В этом году в нашем пионерском лагере гостили ребята из Гданьска, Праги и Дрездена, а 49 детей наших сотрудников отдохнули в пионерских лагерях этих стран.

Особая забота профкома и администрации — пионерский лагерь «Алые паруса». Весной мы писали в «Политехнике» о проблемах пионерского лагеря. Многие сделано для улучшения отдыха детей. В лагере теперь постоянный начальник — Л. Н. Махинько, и сразу стало заметно, что здесь появился настоящий хозяин. Впервые нам удалось наладить снабжение продуктами и овощами непосредственно с зеленогорской базы, а не через трест столовых.

Институт выделил дотацию на питание детей. Кормили в лагере не на 1 р. 35 коп., а на 1 руб. 70 коп. Проведена перепланировка комнат в спальном корпусе, построен навес над теннисной площадкой. На деньги, предоставленные кооперативом «Политехник», профком закупил

спортивный инвентарь и тренажеры для зала лечебной физкультуры в пионерском лагере.

Подразделения института в связи с переходом на новые методы финансирования неохотно выделяют людей для работы в пионерском лагере. Пора уже понять, что пионерский лагерь является таким же подразделением института, и вопрос о кадрах решить раз и навсегда.

Намечается тревожная тенденция по снижению количества детей, отдыхающих в пионерских лагерях. Второй год нет дефицита путевок даже на 1-ю смену, а в 3-ю смену в лагере отдыхали всего 196 человек. По мнению детской комиссии и администрации пионерского лагеря, нужна перестройка всей работы пионерского лагеря. Уделить большее внимание спортивно-оздоровительной работе. Для этого перевести лагерь в разряд лагерей санаторного типа по исправлению осанки и лечению детского сколиоза. В связи с ухудшением экологической обстановки на Финском заливе построить бассейн на территории пионерского лагеря, все спортивные площадки переоборудовать в соответствии с современными требованиями, улучшить всю материальную базу. И второй путь — постепенно перевести пионерский лагерь на базу отдыха родителей с детьми. Может быть, уже в будущем году третью смену предоставить для совместного отдыха родителей с детьми.

Немного о нашем бассейне. Мы все долго и с нетерпением ждали его открытия после ремонта. Бассейн открылся, но детям предоставили неудобное время. В результате сократилось количество детских оздоровительных групп на 5, и вместо ожидаемого увеличения количества детей, занимающихся в бассейне, произошло сокращение на 160 человек. В будущем 1990 г. ректорату института, руководству кафедры физвоспитания и профкому нужно все-таки найти выход из создавшейся ситуации.

И в заключение хочется сказать большое спасибо активу нашей комиссии за многолетнюю, самоотверженную работу. Особенно хочется отметить И. В. Кожевину — ММФ, Л. С. Светкову — РФФ, Л. В. Угаркину — ЦНИ ОКИ РТК, И. М. Вилежанинову — ФМетФ, Н. В. Горшкову, В. А. Кашину — ЭлМФ.

Г. МЕРКУШЕВА,
председатель комиссии
содействия семье и школе

У НАС в гостях — телепрограмма «600 секунд»: ведущая Светлана Сорокина и режиссер Кирилл Шишкин.

Встретиться с ними, задать интересующие вас вопросы вы можете 29 ноября в 18.00 в доме ученых в Лесном.

МАССОВОСТЬ И МАСТЕРСТВО:

В ПОИСКАХ ГАРМОНИИ

В СПОРЕ между вузами Ленинграда итоговой оценкой служит место, занятое институтом в комплексном зачете городской спартакиады «Здоровье». Здесь политехники имеют хорошие традиции и уже на протяжении ряда лет никому не уступают первенства. Однако такая система оценок имеет очевидные недостатки. Безоговорочное лидерство на городской спортивной арене — отрадный факт, но он не должен заслонять главной проблемы — слабого развития массовой физической культуры. Поэтому комиссия последнего созыва стремилась интенсифицировать именно массовую оздоровительную работу.

В институте были организованы и работали оздоровительные группы по следующим видам спорта: ритмической и атлетической гимнастике, общефизической подготовке, которые смогли охватить более 1000 человек. Занятия проводили квалифицированные тренеры — преподаватели кафедры физвоспитания. Эти группы работали по принципу самооплачиваемости. Причем стоимость абонементов определялась таким образом, чтобы оплатить работу тренеров и обслуживающего персонала. Занятия групп проходили в залах спортивного комплекса ЛПИ и в спортзалах, арендуемых в школах. Залы комплекса предоставлялись оздоровительным группам бесплатно, а аренда школьных помещений оплачивалась из бюджета института и обходилась ежегодно примерно в 10 тыс. рублей.

Большой популярностью всегда пользовался такой вид оздоровления, как плавание. Общее количество одновременно распространяемых абонементов в бассейн составляет весьма заметную цифру — 1900—2000 штук. Однако, как и на другие абонементы, спрос здесь значительно превышает предложение. Поэтому вопрос о материальной базе для массовой физкультуры стоит весьма остро. Ведь необходимо иметь в виду, что основное назначение спортивной базы института — обеспечение учебного процесса. А на оздоровительно-спортивную работу время отводится по остаточному принципу. В то же время четверть дефицитных абонементов на плавание уходит из института как плата сторонним организациям за помощь в ремонте бассейна.

Определенная перспектива в развитии спортивной базы связана с наличием не полностью освоенных площадей на территории института. Вблизи спорткомплекса ведутся предварительные работы по установке крытого модуля, в котором разместятся спортзал и раздевалки, строятся спортивные площадки для спортивных игр. Возможно, часть нагрузки примет на себя оборудуемый спортзал подготовительного факультета. Предусматривается использование для оздоровительных целей лыжной базы института в пос. Кавголово. И все же приходится констатировать, что возможности и перспективы развития спортивной базы ЛПИ значительно уступают нашим неуклонно растущим потребностям.

Те же трудности в основном сдерживают и развитие спортивного направления. Залогом успеха на городской арене зачастую являются лишь энтузиазм и предан-

ность спортсменов любимому виду.

И все же, сообразуясь с условиями, проводятся спортивные соревнования на кафедрах и факультетах, в подразделениях. В этом году успешно прошла уже XX спартакиада «Здоровье» по 12 видам спорта. Налаживается обмен спортивными делегациями с ТУ г. Дрездена и университетом им. Ф. Шиллера г. Иены. Футбольная команда клуба ветеранов «Старый мяч» с честью представляла Ленинград и страну в ГДР и Португалии.

Несколько слов о финансовой деятельности спортивно-массовой комиссии профкома. Бюджет комиссии, утвержденный профсоюзным комитетом ЛПИ, на протяжении ряда лет имел тенденцию к сокращению и в последние годы стабилизировался в пределах 9—10 тыс. рублей в год. Эти средства расходуются на проведение соревнований спартакиады «Здоровье» — оплата судейства, приобретение инвентаря, призы победителям (2—3 тыс. рублей); приобретение спортивного инвентаря и формы для оздоровительно-спортивных и пионерского лагерей (3—3,5 тыс. руб.); экипировка сборных команд института по 13 видам спорта (2—3 тыс. рублей), и оплату работы тренеров по подготовке сборных команд к соревнованиям (1 тыс. руб.).

И в заключение еще о двух нерешенных проблемах. На наш взгляд, для обеспечения должного уровня оздоровительно-спортивной работы ею, как и любой другой, должны заниматься профессионалы. Формально — это спортклуб «Политехник». Но реальная структура клуба не позволяет ему полноценно работать. «Политехник» по существу к этому на сегодняшний день положению является «слугой двух господ» — профкома ЛПИ и ЛОС ДФСО профсоюз. Вот на уровне ЛОС ДФСО и «зависает» решение многих вопросов, даже санкционированных Леноблсовпрофом.

И второе. Наши оздоровительно-спортивные лагеря «Северный» и «Южный» являются таковыми в основном на бумаге. Контингент отдыхающих и перспективы их развития определяются, минуя спортивно-массовую комиссию. Нынешнее состояние лагерей, особенно «Южного», и их статус в ближайшем будущем вызывают у нас тревогу.

В. РОМАНОВ,
председатель спортивно-массовой комиссии



НАШ АДРЕС:

ул. Политехническая, д. 29,
1 учебный корпус, к. 332
ТЕЛЕФОН: 552-64-17

Газета выходит
один раз в неделю