

ПОДГОТОВКА К НОВОМУ УЧЕБНОМУ ГОДУ

Работа по подготовке к новому учебному году в нашем институте, начавшаяся еще в марте месяце, сильно тормозилась отсутствием утвержденных Всесоюзным Комитетом по делам высшей школы учебных планов. Окончательно утверждению учебных планов предшествовали многочисленные переработки их, объясняющиеся отсутствием твердых установок со стороны ВКВШ. Следует отметить, что ГУУЗ НКТП от этой работы вообще отстранился. Только 23 июня мы получили последний утвержденный ВКВШ учебный план.

Утвержденные ВКВШ учебные планы при наличии некоторых достоинств, а именно: введение нормальных условий для прохождения социально-экономических дисциплин, отсутствие многопредметности на старших курсах, страдают, однако, многопредметностью на младших курсах; число предметов, изучаемых в семестре, доходит до восьми, включая физику.

Факультеты: гидротехнический, экономический, промышленного транспорта и инженерно-физический составили переходные планы для старших курсов, хорошо продуманные и создающие нормальную нагрузку для студентов.

Несколько тяжелее обстоит дело на металлургическом факультете, учебные планы которого рассчитаны на довольно напряженную работу студентов. Объяснением этому является концентрация многих специальных дисциплин на IV курсе, вследствие того, что студенты IV курса не проходили специфических дисциплин металлургического факультета на ОТФ и отчасти из-за отсутствия специальных лабораторий на факультете.

Наихудшее положение с переходными планами обстоит на факультете энергетического машиностроения. Декан этого факультета проф. В. Ю. Гиттис, не изучив положения отдельных групп факультета, составил переходные планы так, что ряд предметов выпал из учебного плана, в некоторых семестрах получилась недогрузка при перегрузке других семестров. Эти дефекты во-время были замечены и сейчас устраняются.

По нормальным и переходным учебным планам расписания составляются и в первую пятитдневку июля будут закончены.

К 13 июля кафедры должны представить программы по предметам, проходимым с 1 сентября. Программы должны отражать содержание предметов, учет часов по разделам и видам занятий, домашние задания и сроки выдачи их студентам. После утверждения их деканами программы будут размножены и 1 сентября вручены студентам.

Большие затруднения в организации нового учебного года вызывает позднее получение распоряжения ГУУЗ'а о подготовке к введению штатно-окладной системы.

Отсутствие в этом распоряжении ясности и исчерпывающих данных затрудняют проведение в жизнь этого распоряжения.

Учебный и хозяйственный отделы используют летние каникулы для приведения учебно-вспомогательных учреждений института в нормальное состояние: кабинеты, чертежные и библиотеки должны быть оборудованы

таким образом, чтобы обеспечить благоприятные условия для самостоятельной работы студентов.

В частности, играющая большую роль в самостоятельной работе студентов библиотека будет переоборудована и ей выделяется специально для книгохранения особое помещение. Освободившееся же помещение фундаментальной библиотеки (зал и хоры) будет предоставлено для самостоятельной работы студентов, аспирантов и преподавателей.

Местами для производственной практики мы обеспечены еще в начале текущего года. Сейчас идет проверка возможности прохождения практики на закрепленных объектах и подготовка к отправке студентов на практику с сентября.

Перед учебным отделом института в оставшиеся 2 месяца до начала нового учебного года стоят исключительной важности задачи:

1. В соответствии с постановлением СНК СССР и ЦК ВКП(б) от 23 июня 1936 г. организовать учебный процесс в новом учебном году.

2. Опыт и особенно окончание текущего учебного года и подготовка к новому учебному году показали, что вредительская деятельность бывшего начальника ГУУЗ'а врага народа Петровского сильно отразилась на качестве работы института, отсюда необходимо направить все внимание на выявление каналов, по которым направлялось в наш институт вредительство, и на решительное, непримиримое и быстрейшее искоренение последствий этого вредительства.

Профессорско-преподавательский состав нашего института не раз показывал образцы своей прекрасной работы и в этот напряженный момент мы уверены в помощи того же профессорско-преподавательского состава в решении стоящих перед нами задач.

М. Клементьев

ПРИВЕТСТВУЕМ ПОСТАНОВЛЕНИЕ ПРАВИТЕЛЬСТВА О ВЫПУСКЕ ЗАЙМА ОБОРОНЫ СССР

Заем укрепления обороны СССР

Приветствуя приговор Верховного Суда Союза ССР изменникам родине, фашистским шпионам—Тухачевскому, Якиру и др., рабочие-железнодорожники обратились к правительству с просьбой выпустить в ответ на проiski врагов новый заем—заем укрепления обороны Советского Союза.

Просьбу железнодорожников подхватили миллионы трудящихся нашей страны.

По требованию народа заем на днях будет выпущен.

Подписка на заем всегда превращалась в нашей стране в демонстрацию несокрушимой силы Советского Союза, в демонстрацию любви и преданности народа партии ЛЕНИНА—СТАЛИНА, советскому правительству, родине.

Займы, которые правительство выпускает, пользуются среди трудящихся нашей страны исключительной популярностью. Достаточно вспомнить, что „Заем второй пятилетки“ (выпуск четвертого года) был размещен в течение немногим больше месяца на сумму 4 млрд. 801 млн. 226 тыс. рублей. Около 50 млн. трудящихся Советского Союза являются держателями облигаций „Займа второй пятилетки“.

Это показатель роста благосостояния трудящихся масс в нашей стране, где за 8 лет почти в 9 раз вырос фонд заработной платы!

Наряду с этим партия и правительство неуклонно ведут политику снижения розничных цен на продовольственные и промышленные товары.

Наши займы содействуют индустриализации страны, росту жилищного и коммунального строительства, росту культуры, укреплению обороноспособности СССР. Это хорошо известно массам трудящихся, и потому они горячо выражают свою готовность активно участвовать в реализации нового займа.

Студенчество, профессора, преподаватели, рабочие и служащие ЛИИ на собраниях и митингах горячо приветствуют предложение железнодорожников и присоединяют свой голос к просьбе миллионов трудящихся нашей страны—выпустить заем обороны СССР.

— Нельзя сомневаться в чрезвычайном успехе этого займа среди всех категорий трудящихся, в нем примут самое широкое участие также научные работники Ленинградского Индустриального института и

всей страны,—заявил заслуженный деятель науки и техники проф. Радциг.

Проведение подписки на заем—ответственная политическая кампания. Ее ни в коем случае нельзя предоставить самотеку. Нельзя допустить, чтобы организационная сторона дела отстала от политической активности масс.

Каждый студент, научный работник, рабочий и служащий института должен знать о выпуске займа и о его целях, должен знать, почему важно его участие в подписке на заем, должен знать о полной добровольности подписки. Этого можно достигнуть тем, что все средства большевистской агитации и пропаганды будут пущены в ход.

Партийная, профессиональная и комсомольская организации должны сейчас же, немедленно начать политическо-разъяснительную работу по займу, памятуя, что эта работа является экзаменом на умение возглавить и организовать политическую активность масс.

Участвовать в займе, который крепит оборону социалистической родины,—дело чести каждого трудящегося!

Наша страна будет еще могущественнее

(Резолюция, принятая на митинге студентов V корпуса)

Мы, студенты Ленинградского Индустриального института, собравшись на митинг и заслушав сообщение о разоблачении врагов народа, шпионов, диверсантов Тухачевского, Уборевича, Эйдемана, Якира и др. приветствуем справедливый приговор Верховного суда над оголтелой бандой изменников и предателей родины, пытавшихся продать интересы трудящихся и восстановить капиталистический строй в

Признак могущества нашей родины

(Резолюция, принятая студентами, живущими в студгородке)

Мы, студенты Ленинградского Индустриального института, считаем, что разоблачение врагов народа, фашистских шпионов Тухачевского, Уборевича, Эйдемана и др. и приговор суда над ними есть признак могущества и непобедимости советского строя.

Мы приветствуем решение советского правительства о выпуске нового займа обороны СССР в ответ на подлые проiski врагов народа, направленных на ослабление мощи нашей страны и ее обороноспособности.

Советский народ под большевистским непоколебимым руководством нашей партии и ее вождя товарища Сталина нанесет сокрушительный удар любому врагу, который посягнет на неприкосновенность границ социалистической родины.

стране победившего социализма.

Мы считаем, что разоблачение этих бандитов и суд над ними есть признак могущества и непобедимости советского строя.

Студенчество ЛИИ горячо приветствует выпуск нового займа обороны СССР.

Мы уверены, что под большевистским непоколебимым руководством нашей партии и ее вождя товарища Сталина наша страна будет еще крепче, еще могущественнее.

ОЧЕРЕДНОЕ ПЕРЕСЕЛЕНИЕ

Дирекцией предполагается произвести новое размещение студентов по корпусам по факультетскому принципу. Это новое размещение вызывает возмущение среди студентов, проживающих в VII корпусе (Прибытковское общежитие). За годы обучения в институте студенты, подчиняясь подобным приказам, появляющимся ежегодно и противоречащим друг другу, вынуждены переселяться много раз из одного общежития в другое.

Максимум неприятности подобное администрирование доставило металлургам: в прошлом году (согласно приказа) они испытали все тяготы переселения из Флюговского общежития в Прибытковское; ныне 250 металлургов в обратном порядке должны переселиться с Прибытковской на Флюгов.

Их печальную участь должны разделить около 300 студентов электромеханического

и энергомашиностроительного факультетов.

Необходимо учесть, что в данном случае переселяются студенты IV и V курсов. Большинство из них с 1 сентября уезжает на практику и после практики придет к „разбитому корыту“: все переселения будут закончены и студенты будут принуждены не день и не два бегать по нашим многочисленным управлениям, комендантам, паспортисткам и т. д.

Следовательно, студенты только из-за этого вынуждены будут после каникул приехать в Ленинград, в то время как большинство из них собирается ехать на практику непосредственно оттуда, где они проводят каникулы.

Поэтому мы просим администрацию и общественные организации закрепить за студентами IV и V курсов их прежние места жительства.

Аристов, Домидов, Петляков, Соколов и др.— всего 45 подписей.

(Фото Коновалова)



Команда легкоатлетов Ленинградского Индустриального института

НОВЫЙ СОСТАВ МК и РК СОЮЗА РАБОТНИКОВ ВУЗ и НИУ

В местком избраны по большинству голосов:

Шалин Л. Н., (ОТФ), Гурьев В. П. (энергомашиностр. ф-т), Евсиков М. А. (электромехан. ф-т), Митяков В. И. (кассир), Радиг А. А., профессор (энергомаш. ф-т), Башкиров Г. Г. (лаборат. техн. металлов), Логинов К. И. (электростанция), Шухман Ф. Г. (механ. ф-т), Пискунов И. В. (лабор. паровых котлов), Страхов И. С. (эксперим. мастерск.), Осипова Е. И. (уб. Гл. здания), Шрамков Е. Г., профессор (электромехан. ф-т), Амосов С. И., профессор (ОТФ), Зайцев И. А. (электромехан. ф-т), Бирюков П. А. (энергомашиностр. ф-т), Овсянникова А. А. (Клуб ученых), Басевич С. Я. (библиотека), Веселов Н. С. (лабор. техн. металлов), Капланский М. Я. (изд. отдел), Горюнов П. Н. (электромехан. ф-т), Кравчук И. С. (лабор. техн. металлов).

В ревкомиссию выбраны по большинству голосов:

Коновалов Г. М. (научный отдел), Чистякова Л. А. (бухгалтерия), Дмитриенко А. И. (лабор. техн. мет.), Шамолин И. С. (экспер. мастерские), Бабрашев К. П. (металл. ф-т), Равдонник В. С. (гр. линий передачи), Славинская К. П. (библиот. работник).

Общественным инспектором по охране труда избран Пашкевич С. С. (лаборатория гидромашин).

О новой структуре инженерно-физического факультета

Инженерно-физический факультет начнет жить в новом учебном году по новым учебным планам и при новой структуре специальностей. Только что законченный на всех факультетах института пересмотр учебных планов был произведен под углом зрения укрупнения специальностей и усиления как общенаучной, так и общей и специальной инженерной подготовки наших специалистов—за счет упразднения в учебных планах всего того, что являлось в них ненужным балластом. Этой директивой, вытекающей из прошлогоднего июньского постановления партии и правительства о высшей школе, руководствовались мы при пересмотре учебных планов и на ИФФ.

Первоначально мы получили от Комитета по делам высшей школы задание слить существовавшие до последнего времени на факультете специализации (экспериментальная физика, электрофизика, радиофизика, химическая физика, физическое материаловедение, механика, аэродинамика, физическая теплотехника, приборостроение) в две укрупненные специальности — «техническую физику» и «техническую механику». Начатая в этом направлении работа очень скоро показала, что при такой постановке задача не может быть решена удовлетворительно. В настоящее время комитетом утверждена структура факультета, предусматривающая на факультете четыре специальности: «техническую физику», «техническую механику», «радиофизику» и «химическую физику».

Первые два года обучения являются общими для всех специальностей (с небольшими различиями на четвертом семестре); здесь студенты получают основные общенаучные и общинженерные курсы (математика, механика, физика, химия, графика, сопротивление материалов, электротехника). С третьего года каждая специальность получает свой отдельный учебный план.

Наиболее крупной специальностью является специальность технической механики. В состав этой специальности входят пять уклонов: уклоны механики, аэродинамики, физической теплотехники, приборостроения, акустики. Пятый и шестой семестры (при 6-летнем сроке обучения—пятый, шестой и седьмой семестры) являются общими для всех этих уклонов. На этих семестрах углубляется общенаучная подготовка в области математики и механики и дополняется подготовка общинженерная (курс материаловедения, основы приборостроения и другие курсы), а также лабораторная (курсы электрических измерений и радиотехники). Таким образом создается достаточно солидная база, на которой, начиная с седьмого семестра (в 6-летнем плане—с восьмого семестра) строится дальнейшая специальная подготовка по отдельным уклонам.

По такой же схеме построена специальность технической физики. В

состав этой специальности входят три уклона: молекулярной физики, элементарных процессов и физического материаловедения. Впрочем, нужно заметить, что первые два из этих уклонов имеют почти полностью один и тот же учебный план; различие между этими уклонами выражается лишь в двух курсах на старших семестрах.

С организацией этих новых уклонов перестают существовать бывшие до настоящего времени специализации экспериментальной физики и электрофизики. Учебному плану новых уклонов придан более целеустремленный и технический характер (курс методов измерений и испытаний с небольшим проектом заводской лаборатории и друг.). Уклон физического материаловедения сохраняет прежний свой профиль.

Последние две специальности факультета—«радиофизика» и «химическая физика»—соответствуют существовавшим до сего времени одноименным специальностям. Эти специализации сохраняют как свой профиль, так—в основном—и свой учебный план.

В заключение надо отметить, что студенты нынешних III и IV курсов будут кончать институт по старой номенклатуре специальностей. Новый прием, а также студенты, которые перейдут к нам с ОТФ, будут работать уже по новым учебным планам.

Декан ИФФ
профессор Е. Николаи

ВЫБОРЫ ДЕЛЕГАТОВ ОТ ЛИИ НА ВСЕСОЮЗНЫЙ СЪЕЗД СОЮЗА ТЯЖЕЛОГО МАШИНОСТРОЕНИЯ

27 июня в помещении театра «Музкомедия» состоялось общее собрание студентов—членов союза тяжелого машиностроения. На собрании были произведены выборы делегатов на Всесоюзный съезд союза.

Большинством голосов присутствующих на собрании оказались избранными делегатами на съезд следующие товарищи:

1. СИДОРОВ, М. В.—председатель профкома ЛИИ.
2. ЖАРОВСКИЙ, М. Ф.—секретарь профкома ЛИИ.
3. СТЕПАНЕНКО, И. П.—председатель профбюро механического факультета.
4. СОЛОВЬЕВ, И. В.—зам. пред. профкома ЛИИ.
5. АЛЕКСЕЕВ, И. С.—член профкома ЛИИ.
6. РАШЕВСКИЙ, Е. Д.—председатель профбюро гидротехнического факультета.

Устранить недочеты в проведении военно-химических соревнований

Во время сигнала химической тревоги по корпусам местные контролеры установили, что ряд сотрудников не имеет на сегодняшний день личных противогазов и уклоняется от приобретения таких. Лица, не могущие пользоваться противогазом по состоянию здоровья, не имеют на руках соответствующей справки от врача, некоторые сотрудники сидят с отвернутыми трубками.

И еще один основной и серьезный недочет—многие двери во время тревоги закрываются на замок и народ прячется за ними от работы в противогазе, а проверить это не представляется возможным.

Такие случаи имели место во всех тренирующихся корпусах.

Ответственным по корпусам, отделам и лабораториям нужно учесть, что вышеуказанные недочеты должны быть изжиты в кратчайший срок, а лиц, нарушающих правила и срывающих военно-химическое соревнования, нужно брать на особый учет.

Установлено, что часто сотрудники сидят с запотевшими стеклами, так как неправильно пользуются карандашом и так как под неправильно подогнанную маску противогаза проникает воздух, от чего стекла запотевают.

Все эти недочеты должны быть устранены во избежание штрафных очков при приеме зачетов районными контролерами и в порядке личной подготовки к общинститутскому походу в противогазах.

Савельев

Военно-химические соревнования в ЛИИ

(Фото Коновалова)



В отделе личного состава рабочих и служащих во время химической тревоги

ПИСЬМО в РЕДАКЦИЮ

„КАК ХОТИТЕ, ТАК И УСТРАИВАЙТЕСЬ“

Когда я поступил экстерном на механический факультет, мне аккуратно вписали в лекционную книжку все предметы и на этом окончился все обязанности факультета по отношению ко мне, как экстерну. Ни разу, ни у кого я не смог получить указаний, с чего мне начать, какова должна быть последовательность сдачи предметов. Никому до меня не было дела. Никто не интересовался, как у меня идет сдача предметов, сдал ли я вообще что-нибудь.

Сотрудница механического факультета, мало компетентная в этих вопросах, только выдавала мне стандартные справки: «Механический факультет просит принять зачет у экстерна такого-то по такому-то предмету», причем за целый год мне не дали почти ни одной программы. «Все еще печатаются»,—ответчали мне всегда и так как у меня не было программы, то для каждого графического задания по некоторым предметам мне приходилось бегать на другой факультет и списывать там длинную программу.

Когда я собрался уже сдать приготовленный мною предмет, оказалось, что это невозможно пока я не сдам лабораторию. Лабораторные же работы уже были начаты во всех группах, и мне таким образом пришлось ждать следующего полугодия.

Кроме меня, почти никто из экстернов не появлялся и не мудрено, так как ими никто не интересовался. Я занимался отдельными предметами, из которых за целый год сдал только три.

Характерно, что когда я приходил к преподавателю со стандартной запиской о принятии зачета, то оказывалось, что преподаватель не проработан на работе с экстернами. В поисках преподавателя я тратил целые недели, так как расписание занятий преподавателей, которое мне сообщалось на механическом факультете, часто оказывалось неверным, а иногда мне его и вовсе не давали, а вместо этого посылали в Главное здание, в диспетчерскую. Там мне говорили: «Вам нужен профессор „Х“? У нас здесь неясно в расписании, сейчас узнаем по телефону». Звонят на механический факультет, откуда называют какую-то «липовую» аудиторию, где, конечно, профессора „Х“ не оказывается.

Причем даже эти сведения мне давались нехотя, так как механическому факультету некогда заниматься экстернами. Сотрудница Белла Григорьевна, которая, как видно, является компетентной в этих вопросах, чрезвычайно загружена другими «более основными» делами. Создается впечатление, что работа с экстернами считается неприятной обязанностью, от которой стараются отделаться.

Мне ни разу не удалось поговорить буквально и двух минут с вышеуказанной сотрудницей, так как у ее стола всегда стоят человек 10—15 и все, перебивая друг друга, задают ей вопросы. Она не сидит на месте, а постоянно уходит и за ней тащится вся толпа студентов и преподавателей, и всем она отве-

чает на ходу. Попробуйте при такой обстановке поговорить, спросить что-нибудь.

Правда, во втором полугодии она передала дела экстернов другой сотруднице, но малоопытной.

Занятия в деканате кончаются в 5 часов. Я работаю на заводе, откуда могу попасть в институт только в половине 7-го, когда не только закрыта канцелярия, но и большинство преподавателей кончат свои занятия. Я никого не могу найти в это время.

Поговорить с помощником декана тов. Фаддеевым мне тоже не удавалось, так как у него официальный прием до 3 часов. На мой вопрос: «Как же быть, как устраиваются другие экстерны», мне отвечали, пожимая плечами: «Как хотите, так и устраивайтесь». Приходилось каждый раз отпрашиваться с завода с 2 часов.

Я ни разу не видел на факультете экстернов, с которыми я мог бы посоветоваться, поговорить. Нет никакой организации, которая объединяла бы экстернов по какому-либо принципу, которая дала бы возможность экстернам проходить, скажем, некоторые лабораторные работы вместе.

Единственная забота, которую я чувствовал, это забота о том, чтобы аккуратно вносилась плата. Об этом мне настойчиво напоминали путем посылки открыток на дом. Обучение платное и довольно дорогое; и поэтому, мне кажется, что экстерны имеют не меньшее право на внимание, чем остальные студенты.

Здесь мне попутно хотелось бы высказать, почему экстерны платят за обучение и почему так дорого? У меня с оклада в 475 рублей берут 540 рублей в год. И почему плату берут не по предметно, а за год? В этом году, например, я сдал всего 3 предмета. Может быть мне удастся к концу года сдать еще 1 предмет.

За 3—4 предмета я заплатил 510 руб. Институт же потратил на меня не больше десятка часов.

Такую баснословную сумму за столь ничтожную помощь со стороны института мне пришлось заплатить только потому, что при существующей постановке дела я при всем старании не мог пройти больше 3—4 предметов.

Хотелось бы знать, почему экстернам не выплачивают стипендию, как прочим студентам? Мне кажется, что каждый экстерн мог бы бросить работу на время обучения в институте и пройти курс ускоренным темпом, смог бы посещать лекции по наиболее трудным отделам разных дисциплин.

Невольно напрашивается мысль, что экстернат существует в институте, как источник дохода. Какое положение с экстернами на других факультетах—я не знаю, но если такое же, то непонятно, почему это терпят.

Я спрашиваю: как быть дальше? Неужели так будет продолжаться и в будущем учебном году?

Экстерн механического факультета Кайдамов

ЛИИ В ТРЕТЬЕЙ ПЯТИЛЕТКЕ

РЕКОНСТРУКЦИЯ МАТЕРИАЛЬНО-ТЕХНИЧЕСКОЙ БАЗЫ ЛИИ

Учебные помещения Ленинградского Индустриального института в настоящее время размещены в шести корпусах: Главном корпусе, химическом павильоне, I и II корпусах, механическом павильоне, гидравлической лаборатории, гидрокорпусе. Из этих корпусов пять возведены в 1902—1903 гг., только гидрокорпус относится к строительству последних лет — он передан в эксплуатацию в 1935 г. Общая полезная площадь имеющихся учебных помещений равна 49 000 м².
Общая потребность в площади, выявленная проектом, выражается в 90 000 м². Другими словами, генеральный план развития ЛИИ предусматривает увеличение учебно-производственной площади почти вдвое!
Это увеличение должно дать новое строительство учебных корпусов, расширение и реконструкция двух существующих зданий (гидрокорпуса и механического павильона).
План нового строительства предусматривает следующие учебные

корпуса: машиностроительный корпус—16 900 м², металлургический—9900, расширение гидрокорпуса—6700, расширение механического павильона—3650, высоковольтный корпус—3400, учебные помещения лаборатории ТЭЦ—3500. Итого—44 050 м².
При распределении корпусов на плане дирекция ЛИИ придерживалась установки—предоставить по возможности каждому факультету здание, в котором были бы сосредоточены все его учебные помещения и лаборатории, связанные с факультетом, так как при существующем типе мелких лабораторий, разбросанных на большой территории института, не может быть обеспечено высокое качество обучения (например, механический факультет сейчас помещается во II корпусе, а его лаборатории и кабинеты находятся в Главном здании, I и II корпусах, механическом павильоне и др.).

изучения механической прочности линий и изоляций, отделение технологии основных изолирующих материалов, применяемых в установках высокого напряжения, отделение по изучению особенностей высоковольтных машин и трансформаторов и применяющихся в них специальных видов изоляции, отделение высоковольтной аппаратуры, отделение кабельное.
Размеры статьи, к сожалению, не позволяют нам подробно остановиться на оборудовании этих лабораторий. Укажем только, что предусмотрено много новейших установок (источники переменного тока, каскад на 1500 киловольт, испытательные трансформаторы, кенотронные и дуговые выпрямители, импульсные установки, мощные выключатели и разрядники и многие др.).
Высокое качество научно-исследовательской работы в лабораториях высоковольтного корпуса гарантируется составом специалистов, обещающих принять в ней активное участие и живо интересующихся сейчас ходом подготовительных работ. К числу этих специалистов относятся: профессор М. А. Шателен, академики В. Ф. Миткович и А. А.

Чернышев, профессора П. Л. Калантаров, А. А. Горев, А. М. Залесский, А. Ф. Вальтер, Л. В. Залуцкий, М. М. Михайлов, Г. Т. Третьяк и др.
Что касается реконструкции механического павильона, то надстройка второго этажа и отдельные пристройки, завершающие строительство этого корпуса, дают дополнительно 3650 м² полезной площади. В нем будут размещены старые лаборатории и созданы заново: лаборатория компрессорных машин, расширенная и обновленная лаборатория двигателей внутреннего горения, автотракторная лаборатория, стенды для испытания авиационных двигателей, лаборатория общей теплотехники, а также аудитории, кабинеты и чертежные для курсового и дипломного проектирования.
С реконструкцией механического павильона будет создана достаточная учебно-лабораторная база и для энергомашинностроительного факультета.
Для организации необходимых лабораторий для гидротехнического факультета в ближайшие три года проектируется достройка нынешнего гидротехнического корпуса до намечавшегося первоначально объема в 95 000 м².

также оборудуются соответствующей аппаратурой.
Таково в самых общих чертах содержание генерального плана реконструкции и развития ЛИИ. Разумеется, нельзя охватить всего в одной статье. Но ясно одно—Ленинградский Индустриальный институт после реконструкции превратится в показательный институт великой страны социализма.
В самые трудные годы партия и правительство не забывали о высшей школе. В частности в 1918—1919 гг. в 6. Политехническом институте открылись новые факультеты (физико-механический, химический и др.), а приемы в институт в это время превышали лучшие приемы довоенного времени. Долг коллектива ЛИИ—приложить теперь все силы к неуклонному выполнению и проведению генерального плана в жизнь и превращению ЛИИ не только в крупнейший, но и образцовый вуз страны.
Наша статья была бы неполной, если бы мы не отметили фактов вредительства врага народа Петровского в Ленинградском Индустриальном институте.
Факты эти таковы: по закону никакого крупного строительства без генерального плана вести нельзя. Петровский же всячески саботировал отпуск средств на составление этого плана. Даже после специального решения СНК СССР от 23 октября 1936 г. о предоставлении генерального плана к 1 января 1937 года, ГУУЗ только 23 декабря выдал промзадания на разработку технических проектов генплана.
Хорошо зная, что до конца года никаких технических проектов на строительство в 60—70 млн. рублей сделать нельзя и что 31 декабря кредиты закрываются, ГУУЗ письмом в начале года предупредил, что на окончание генерального плана средств не будет.
Было ясно, что без генерального плана все строительство будет просто закрыто и около 8 млн. рублей, вложенных в переходящее строительство, обречено на омертвление, не говоря уже о том, что перспективе развития института будет нанесен непоправимый вред.
Такая же вредительская политика со стороны Петровского велась и по отношению к переходящему строительству: при средней готовности объектов на 1 января на 67—68 проц., финансирование на 1937 г. было намечено Петровским в размере 2,3 млн. рублей, вложение которых никакого эффекта не давало и было бы дальнейшим омертвлением средств.
Нет сомнения, что вредительство прежде всего шло по линии строительства, где были заморожены большие капиталовложения. Все это имело место потому, что в ЛИИ отсутствовали ответственность и контроль. В настоящее время все недостатки, имеющие место в ЛИИ, нужно рассматривать с точки зрения скорейшей ликвидации всех последствий вредительства.
В настоящее время генеральный план, несмотря на противодействие Петровского, создан.
Нарком тяжелой промышленности тов. В. И. Мажлаук выразил исключительное доверие ЛИИ: представленный ему генеральный план развития ЛИИ тов. Мажлаук распорядился передать на экспертизу только в части смет, считая, что он составлен при участии очень крупных специалистов, которым вполне можно доверять в технической части.
Перед коллективом Ленинградского Индустриального института стоит грандиозная задача—превратить ЛИИ в образцово оформленный ансамбль Нового Индустриального Института, который бы полностью отражал величие и красоту социалистической эпохи.

1. Новый металлургический корпус

Существующие лаборатории металлургического факультета сильно отстали от современного уровня техники в этой области.
Для подготовки полноценных, передовых инженеров черной и цветной металлургии, на площадке Ленинградского Индустриального института запроектировано создание нового металлургического корпуса, оснащенного современным оборудованием.
Новый металлургический корпус включает 8 лабораторий: сталеплавильную, прокатную, литейную, производство сплавов, производство чугуна, термическую обработку, лабораторию печей, сварочную лабораторию.
Все лаборатории получают новейшее оборудование. Например, плавильная лаборатория оборудуется

мартеновской печью в 2 тонны, дуговой электропечью в 1,5 тонны, индукционными плавильными электропечами, восстановительной печью для ферро-сплавов и т. д.
Отметим, что со времени основания металлургического факультета и до настоящего времени руководителями и сотрудниками факультета было выполнено 977 научных исследований (из них до революции 376), в большинстве случаев имевших и имеющих большое научное и производственное значение. Здесь работают крупнейшие ученые страны—академики Павлов и Байков, профессора Карнаухов, Баймаков, Славинский, Уразов, Евангулов, Окнов, Малышев, Гудцов, Нехондаи и др.
Создание современных лабораторий умножит возможности дальнейших работ для социалистической металлургической промышленности.

мартиновской печью в 2 тонны, дуговой электропечью в 1,5 тонны, индукционными плавильными электропечами, восстановительной печью для ферро-сплавов и т. д.
Отметим, что со времени основания металлургического факультета и до настоящего времени руководителями и сотрудниками факультета было выполнено 977 научных исследований (из них до революции 376), в большинстве случаев имевших и имеющих большое научное и производственное значение. Здесь работают крупнейшие ученые страны—академики Павлов и Байков, профессора Карнаухов, Баймаков, Славинский, Уразов, Евангулов, Окнов, Малышев, Гудцов, Нехондаи и др.
Создание современных лабораторий умножит возможности дальнейших работ для социалистической металлургической промышленности.

мартиновской печью в 2 тонны, дуговой электропечью в 1,5 тонны, индукционными плавильными электропечами, восстановительной печью для ферро-сплавов и т. д.
Отметим, что со времени основания металлургического факультета и до настоящего времени руководителями и сотрудниками факультета было выполнено 977 научных исследований (из них до революции 376), в большинстве случаев имевших и имеющих большое научное и производственное значение. Здесь работают крупнейшие ученые страны—академики Павлов и Байков, профессора Карнаухов, Баймаков, Славинский, Уразов, Евангулов, Окнов, Малышев, Гудцов, Нехондаи и др.
Создание современных лабораторий умножит возможности дальнейших работ для социалистической металлургической промышленности.

мартиновской печью в 2 тонны, дуговой электропечью в 1,5 тонны, индукционными плавильными электропечами, восстановительной печью для ферро-сплавов и т. д.
Отметим, что со времени основания металлургического факультета и до настоящего времени руководителями и сотрудниками факультета было выполнено 977 научных исследований (из них до революции 376), в большинстве случаев имевших и имеющих большое научное и производственное значение. Здесь работают крупнейшие ученые страны—академики Павлов и Байков, профессора Карнаухов, Баймаков, Славинский, Уразов, Евангулов, Окнов, Малышев, Гудцов, Нехондаи и др.
Создание современных лабораторий умножит возможности дальнейших работ для социалистической металлургической промышленности.

2. Новый машиностроительный корпус

Для высококачественного выполнения учебных и научных задач, лежащих на механическом факультете ЛИИ, запроектировано сооружение нового машиностроительного учебно-лабораторного корпуса, включающего наряду с учебными помещениями следующие лаборатории: механической технологии металлов; измерительной техники, деревообрабатывающих станков, машин автоматов и полуавтоматов (с отделами: полиграфических машин, текстильных, кожаных, бумагоделательных и спецавтоматов), лабораторию подъемно-транспортных машин, прикладной механики, трения и смазки, металловедения.
Особенно следует отметить лабораторию автоматов и полуавтоматов с 5 отделами.
В третьей пятилетке производство предметов, обеспечивающих материальную базу культурного роста страны, должно будет развиваться особенно быстрыми темпами. Машиностроение для этих отраслей промышленности получит дальнейшее мощное развитие.
Это обстоятельство ставит особо ответственные задачи перед лабораторией и кафедрой машин автоматов и полуавтоматов, поскольку в дру-

гих институтах такой специальности не существует.
Что же касается других лабораторий, то перед ними, помимо учебных целей, ставится ряд научных задач—дальнейшее совершенствование существующих и создание собственных типов машин, максимальная автоматизация процессов, снижение стоимости машин, борьба с браком, совмещение большого комплекса производственных операций в одном агрегате, механизация трудоемких процессов и т. д.
Механический факультет ЛИИ в свое время неплохо выполнял свое назначение. Без преувеличений можно сказать, что трудно найти машиностроительный завод в СССР, на котором ни работали бы выпускники механического факультета. Многие из них награждены высшей наградой—орденами Союза ССР.
Теперь же, на базе новых лабораторий, оснащенных современного типа станками, инструментом и машинами, механический факультет сможет готовить широко-образованных инженеров—машиностроителей—конструкторов, технологов, организаторов, инженеров, способных возглавить стахановское движение,—инженеров, достойных своей социалистической эпохи.

4. Жилищно- и культурно-бытовое обслуживание

Проект развития института предусматривает также постройку образцового студенческого общежития на 1000 чел., постройку дома преподавателей и аспирантов на 92 квартиры, переоборудование третьего общежития под второй профессорский дом.
Намечено строительство механической прачечной (на Флюговом) спортпавильона и спортплощадок для летней и зимней работы, гаража на 60 машин, пожарного депо, нового газового завода, новой биологической станции, здания постоянных складов института и др.
Проектом предусмотрено также устройство ряда новых сетей—водопроводной сети, сети хозяйственной канализации, теплофикационной сети, питающей теплом все корпуса, высоковольтной электросети с ря-

дом трансформаторных и фидерной подстанцией, реконструирующей питание электроэнергией всех объектов ЛИИ, осветительной сети, расширение телефонной сети, устройство новой газовой сети и т. д.
Будут произведены значительные работы по внешнему благоустройству территории института. Запроектированы асфальтированные дороги и тротуары, зеленые насаждения.
Составлен проект художественного оформления входа на территории ЛИИ.
Общий объем капиталовложений, предусмотренный планом реконструкции, выражается в 112 миллионах рублей и намечен к освоению в течение 1937—1942 гг.
Распределение этой суммы по годам запроектировано в следующем виде:

	1937	1938	1939	1940	1941	1942
В т ы с я ч а х р у б л е й						
Чистое строительство	3010	15 279	14 617	11 940	12 983	12 590
Лабораторное и хозяйственное оборудование	324	5627	3943	5950	15 917	9897

Следующая таблица наглядно показывает положение учебных площадей до и после реконструкции.

Наименование	До реконструкции		После реконструкции
	До реконструкции	После реконструкции	
Лаборатории	29 295	44 945	7 235
Кабинеты			
Чертежные	4 925	12 530	
Аудитории	9 415	10 075	
Физкульт. залы	1 180	2 110	
Библиотека	2 605	3 119	
Проч. учебн. помещ.	1 175	11 665	
Итого	49 195	91 750	

Проект реконструкции, кроме значительного увеличения материально-технической базы института, ставит своей задачей архитектурно-художественное оформление площадки ЛИИ и создание ряда ансамблей, связывающих воедино существующие разнохарактерные здания. Это оформление достигается работами по благоу-

устройству, прокладке дорог, планировке и озеленению, оформлению входа, компоновке и устройству декоративных сооружений (фонтаны и др.). Этому же в значительной мере будет способствовать снос мелких деревянных зданий, сараев и заборов.
Предусмотрено техническое оснащение больших лекционных аудиторий и учебных помещений. Все крупные аудитории оборудуются звуковыми и немыми кино-установками, аппаратурой для демонстрации без затемнения аудитории, эпидиаскопами и проекционными микроскопами. Все аудитории будут снабжены электрической энергией, газом, сжатым воздухом, паром, холодом, канализацией и т. д. Передовое техническое оснащение препараточных обеспечит быструю сборку, демонстрацию, подачу демонстрационной аппаратуры в аудитории и уборку таковой.
Для того, чтобы обеспечить профессорско-преподавательский коллектив ЛИИ рабочими местами для научной работы, при помещениях кафедр и при лабораториях будут выделены кабинеты. Эти последние

3. Высоковольтный корпус и реконструкция старых корпусов

Новый высоковольтный корпус предназначается для электромеханического факультета.
Современная высоковольтная электротехника, при передаче энергии, должна идти на повышение напряжений, дающих экономический эффект при сооружении и эксплуатации линий передач по сравнению со средними напряжениями.
К началу 1937 г. общая длина линий высокого напряжения в СССР достигала 14 тыс. км.
В порядке осуществления генерального плана электрификации СССР в ближайшие 6—10 лет будут сооружены Волжские гидроэлектростанции, Камгэс и Ангаро-Енисейский комплекс. Новые мощные тепловые станции потребуют дополнительного сооружения высоковольтных линий передач в 25—30 тыс. км., с дальнейшим повышением напряжения маг-

стральных линий до 380—440 киловольт.
Сооружение и эксплуатация линий высокого напряжения требует исследования целого ряда явлений (грозоупорность, перенапряжения, механическая прочность и др.).
Все это заставило институт поставить три года тому назад в НКТП вопрос о сооружении на площадке ЛИИ лабораторий высоковольтной техники.
В высоковольтном корпусе намечаются следующие отделения: общее отделение, имеющее целью изучение всех явлений, связанных с высоким напряжением, отделение защиты систем от перенапряжений, возникающих в системах вследствие грозовых воздействий, повреждений изоляции и коммутационных процессов, отделение защиты от последствий коротких замыканий, в частности выпаданий из синхронизма, отделение

Ценная установка

Кафедра и лаборатория электрических печей (проф. М. С. Максименко) электромеханического факультета по заданию научного отдела разработали опытный промышленный образец установки „индукционная печь с ламповым генератором“ и образец для внутринститутского использования.

Несмотря на исключительную дефицитность оборудования и трудности финансирования за счет своих же исследовательских работ, вся работа была проведена в 3 месяца вместо обусловленных 6 месяцев.

Построенная установка может производить плавку стали до 30 кг. при мощности лампового генератора до 50 квт. и является по этим показателям единственной в Союзе.

Для лаборатории уже сейчас не является пределом проектирование и изготовление опытного образца подобной установки с емкостью индукционной печи до 100 кг. и мощности лампового генератора до 200 квт., что и будет сделано по заданию промышленности.

То, что эти установки, столь необходимые для промышленности, не получили достаточного распространения, можно объяснить только исключительной инертностью наших ведомственных учреждений.

Инженер А. В. Донской

Шлюпочный поход Москва—Таганрог

Цели и задачи похода

Пионер широкого туристского движения среди вузов—ЛИИ—продолжает свои славные традиции. Этим летом шлюпочный поход Москва—Таганрог положит начало военно-морской работе среди наших студентов. Одним из первых наш вуз подхватывает призыв партии и правительства к тому, чтобы морская работа стала почетной и любимой в нашей стране.

Впервые в нашем институте ставится вопрос о сдаче норм на значок „Моряк“, утвержденный правительственными организациями в феврале текущего года.

Маршрут

Старт этому смелому походу будет дан на Москва-реке, куда участники придут по железной дороге. Отсюда на веслах и под парусами шлюпки двинутся по каналу Волга—Москва. Начиная от станции Кимры (под Москвой), студенты будут любоваться красотой Волги до Сталинграда. Здесь участники пройдут 100 километров пешком до станции Донская. Шлюпки будут переправлены сюда по железной дороге.

Совершив второй этап похода пешком по трассе будущего канала Волга—Дон, соединяющего Москву с пятым морем, студенты вновь возьмутся за весла, преодолевая оставшиеся до финиша в Таганроге 580 км. по Дону.

Общая протяженность пути составляет 3448 километров, которые вместе с остановками должны быть покрыты в 55 дней.

Экскурсии, музеи

Большую часть своего времени участники шлюпочного похода будут проводить на воде. На берегах они будут сходить главным образом для осмотра исторических достопримечательностей и особенно тех мест,



Подготовка к походу Москва—Таганрог. На снимке—участники похода за ремонтом шлюпок

которые связаны с великими именами ЛЕНИНА—СТАЛИНА.

Стоянки будут использованы для осмотра музеев, городов, экскурсий на гидростанции и т. д.

Первый осмотр музея и гидростанции состоится 7 июля в Калезине, затем в Рыбинске. В Ярославле 10 июля участники осмотрят завод. 14 июля состоится экскурсия в Горьком, 19 июля—в Казани, 22 июля—в Ульяновке и 24 июля—в Ставрополе. Экскурсия в Саратове намечена на 28 июля. 30 июля экскурсанты бросят якорь в Иловатке и на следующий день увидят утес Разина, куда организуется поход.

В Сталинграде участники пробудут три дня, посвятив их ознакомлению с передовой промышленностью и историческими памятниками деятельности тов. СТАЛИНА.

Значок „Моряк“

Каждый участник похода должен будет завоевать право носить почетный значок „Моряк“.

Для этого нужно овладеть следующими основными нормами.

1. Морская география. Знать и уметь показать на карте порты СССР, главные морские пути мира.

2. Общие сведения о морских силах. Знать их состав и задачи. Знать классы военных кораблей, их особенности и назначение. Иметь понятие об основных видах морского оружия.

3. Штурманское дело. Знать устройство и применение основных мореходных инструментов: компаса, лага и лота. Уметь читать морскую карту. Знать знаки ограждения опасностей в море.

4. Связь. Уметь передавать и принимать семафором со скоростью не менее 35 знаков в минуту.

5. Шлюпочное дело. Знать материальную часть морской шлюпки. Уметь управлять на морской шлюпке под веслами и под парусами. Пройти шлюпочный поход (или несколько походов в общей сложности) протяжением не менее 100 километров.

6. Такелажное дело. Уметь завязать наиболее употребительные морские узлы и выполнять простейшие такелажные работы.

7. Физическая подготовка. Уметь проплыть любым способом 200 метров.

8. Строевая подготовка. Иметь строевую одиночную выправку и четкость в выполнении команд и распоряжений.

Уметь действовать в строю отделения без оружия.

Как видно из изложенного, всякому, желающему получить значок „Моряк“, придется немало поработать над собой.

Комсомольцы в походе

Комсомольская часть команды намечает целый ряд мероприятий по проведению оборонно-массовой и политико-культурной работы среди населения, с которым придется познакомиться в намеченном маршруте.

В совхозах и колхозах, где намечены остановки похода, будут поставлены доклады о важнейших постановлениях партии и правительства, о сталинской Конституции, о социалистическом строительстве за 20 лет. Студенты расскажут о

большой заботе партии и правительства о молодежи.

Значительное место среди этой разъяснительной работы займет популяризация идей, задач и работы Осоавиахима, популяризация водного спорта, разъяснение сущности и необходимости военно-оборонной работы и водного спорта среди местного населения.

Обед, мертвый час, палатка

Жилплощадь всех 42 участников похода будет ограничена тремя шлюпками и палатками.

Ночлег будет организован на шлюпках—на воде и в лагерных палатках—на берегу.

Подъем в шесть часов утра. Физкультурзарядка. Завтрак до семи часов.

— Команда: „отваливай“... и сопротивление воды уступит стремительному движению вперед.

„Мертвый час“ на воде своеобразен. В это время шлюпка пойдет без помощи гребца, по течению.

В 12 часов дня обед под открытым небом без джаза, но с патефоном, мандолиной, гитарой и балалайкой.

В одиннадцать вечера разбивается лагерь. Команда на отдыхе.

Питаться команда будет не менее четырех раз в день.

Режим лагеря будет строиться применительно к обстановке и базироваться на сознательной дисциплине участников похода.

Подготовка участников

Сложный, но занимательный и веселый шлюпочный поход не мог бы быть осуществлен без основательной подготовки участников. Поэтому теоретическая и практическая подготовка началась уже в апреле.

Участники похода тренировались по гребле и работали по ремонту шлюпок.

Здесь наблюдалось интересное зрелище: люди, никогда не бывшие ранее столырами, шорниками, малярами, быстро приобрели соответствующую квалификацию. Заинтересованность в работе способствовала развитию смекалки. Один строгаёт, другой грунтует, третий и четвертый вдвоем обтягивают кожей весла... словом, работа спорится.

Четкий распорядок

Организованность—залог успеха всякой работы. С этой точки зрения отрядным является то, что у командира похода т. Г. А. Олешко имеются четко составленные правила и распорядок походной жизни. Определены обязанности каждого участника, начиная от помощника командира и кончая санитаром и завхозом.

Соблюдение всех правил похода не только даст возможность успешно справиться с намеченными задачами, но и покажет участникам следующих водных походов правильное русло работы.

Скоро старт

Подготовка к походу приближается к концу. Скоро старт! Сорок два студента ЛИИ, одетые в морскую форму, оттолкнутся от берегов Москвы и направятся к Азовскому морю.

Будем надеяться, что, возвратившись из похода, новые „значкисты“ будут иметь все основания считать свой поход удавшимся на славу.

Ив. Трубачев

ФИЗКУЛЬТУРА

О весенней спартакиаде

Весенняя спартакиада ЛИИ, проведенная по небольшой программе (кросс Шверника, футбол, легкая атлетика),—хорошее мероприятие, которое нужно проводить в ЛИИ ежегодно. Оно привлекло к тренировке по различным видам спорта дополнительные резервы физкультурников, которые участвовали затем на межвузовской спартакиаде.

Физкультурники ИЭФ хорошо выступали в кроссе им. Шверника, заняв ряд неплохих мест во всех дистанциях и дав лучший процент массовости, но неудачно провели легкую атлетику и футбол (легкую атлетику гораздо ниже своих возможностей).

Следует отметить скверную организацию соревнований по легкой атлетике. Было приглашено мало судей, хотя заранее было известно, что будет очень много участников по всем видам.

В результате соревнования длились 7—8 часов.

В последних номерах выступающие были уже утомлены и голодны, а многие так и уехали, не дождавшись своего номера. Конечные результаты были этим снижены.

В будущем необходимо прежде всего обеспечить судейский аппарат в достаточном количестве и допускать к соревнованиям лишь определенное число участников.

Ю. Распутин

Физкультурный лагерь

Физкультурный лагерь будет устроен в районе Левашово. Физкультурники будут жить в палатках военного образца.

Постельное белье, предметы личного пользования и спортодежда приобретаются лагерниками за свой счет.

Лагерь будет открыт с 10 июля по 25 августа. Каждый лагерник должен иметь на руках учетную книжку ГТО II ст. с отметками о сдачных нормах и обязан пройти медосмотр. Лагерь находится на полном самообслуживании в отношении порядка, санитарно-гигиенического состояния и сохранности всего имущества. С этой целью староста палатки ежедневно назначает дежурного, который несет ответственность за состояние таковой.

Ответственность за состояние лагеря возлагается на дежурного по лагерю, назначаемого на 12 часов (с 4 до 16 ч. и с 16 до 6 ч.). Отлучки за пределы лагеря—только с разрешения начальника лагеря.

Распорядок дня в физкультурном лагере ЛИИ

8 час.—подъем.
8 ч.—8 ч. 15 м.—уборка палатки.
8 ч. 15 м.—9 ч.—зарядка, купание и время личной гигиены.

9 ч.—10 ч.—завтрак.
10 ч.—11 ч.—час тихой самостоятельности (чтение, музыка, пение, шахматы, шашки и др.).

11 ч.—15 ч.—оздоровительные процедуры: солнечные ванны, купание, прогулки, экскурсии, спортивные игры, изучение теор. норм ГТО.

15 ч.—16 ч.—обед.
16 ч.—17 ч.—мертвый час.

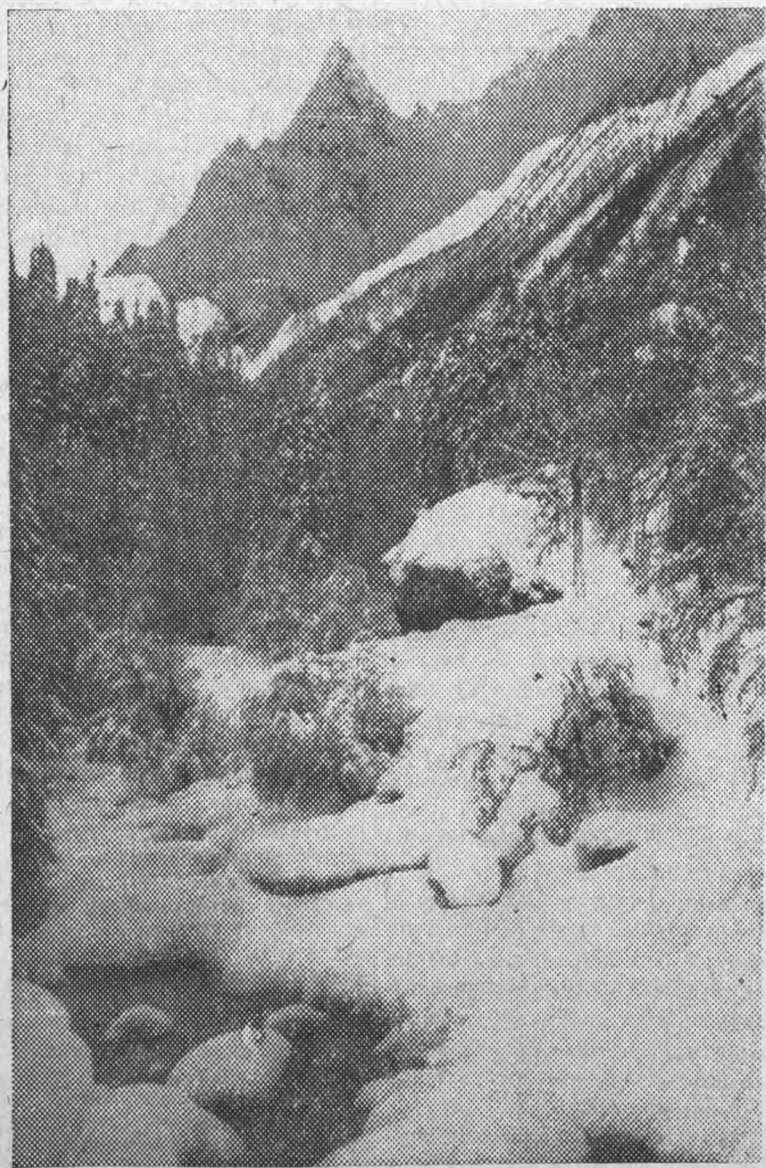
17 ч.—18 ч.—свободный час.
18 ч.—21 ч.—подготовка и сдача норм ГТО, спорт, тренировка, вечернее купание.

21 ч.—21 ч. 30 м.—ужин.
21 ч. 30 м.—24 ч.—время свободной самостоятельности.

24 ч.—отбой.
Начальником лагеря утверждены тов. Большов.

Н. К.

Отв. редактор И. Д. ФЕДОРОВ



Пик Кине—одна из домбайских вершин, на которую поднимутся участники второй летней альпиниады ЛИИ