

# Индустриальный

ОРГАН ОРГПАРТБЮРО и ОРГПРОФБЮРО ЛЕНИНГРАДСКОГО ИНДУСТРИАЛЬНОГО ИН-ТА

Год издания первый № 19 29 октября 1934 года № 19

## ГЛАВНОЕ-УПУЩЕНО

Лаборатории института — одно из решающих мест хорошей подготовки будущих инженеров. Навыки измерительной техники, навыки самостоятельного эксперимента — прививаются путем постепенного прохождения десятка лабораторий от простейших — до таких, где учебная работа граничит с научным исследованием.

Большого значения научно-исследовательская работа идет в лабораториях института. Лучшие научные силы непосредственно возглавляют большинство лабораторий и научную работу в них.

И наши лаборатории по своим направлениям своей работы имеют немалые достижения. Такие лаборатории, как общей физики и общей химии, сумели подготовиться к приему 1.700 студентов первокурсников.

Значение ведущихся в институте научно-исследовательских работ лучше всего может быть оценено разрешением таких проблем, как получение моторного топлива из торфа и т. п.

Но публикуемый сегодня в нашей газете материал говорит о явном неблагополучии в том месте, где сосредоточено сейчас все руководство и обслуживание огромного лабораторного хозяйства института.

Научно-исследовательский сектор, который должен был бы в первую очередь способствовать развитию и укреплению лабораторий, на самом деле во многом тормозит их работу.

В самой структуре НИСа и в практике его работы намечались коренные недостатки. С одной стороны, НИС забыл, что его основная задача, так же как и всех других отделов института, заботиться об учебном процессе, об его улучшении. На последнем месте в НИСе находятся чисто-учебные лаборатории, не имеющие хозяйственных работ или научных тем по госбюджету.

О таких лабораториях (общей физики и химии, аналитической химии и т. д.), а они для института имеют колоссальное значение, НИС заботится в последнюю очередь — и в части финансирования, и в части снабжения, и в части выполнения их заказов в мастерских института. НИС не интересуется их подготовленностью к учебным занятиям, своевременным ремонтом приборов и инвентаря, и только толковая работа заведующих этими лабораториями, выправляет положение.

Совсем иное отношение в НИСе к различным хозяйственным работам. Мастерские института, в первую очередь, выполняют заказы на сторону. НИС создал ряд проектных групп, где большинство инженерно-технических работников не является преподавателями института, а приглашены со стороны. Таким образом, эти группы не служат повышению научной квалификации работников института, а являются в значительной мере коммерческим предприятием.

Несмотря на такое положение, НИС отстраняет от всякого руководства лабораториями деканов, пытается подменить это авторитетное руководство штатом инженеров по группам лабораторий. Таким образом, факультеты, в первую очередь, заинтересованные в работе лабораторий, не могут влиять на их работу.

К чему это приводит — видно хотя бы на примере лаборатории аэродинамики.

НИС, превратившись по существу в хозяйственную организацию, взял на себя функции совершенно не свойственные научно-учебному органу (снабжение,

бухгалтерия и т. п.), и за этими деревьями не видит настоящего леса — учебного процесса и заботы о повышении научного уровня преподавателей института.

Как следствие — непомерно разбух аппарат НИСа, пытающийся подменить и деканов, и хозяйственную часть, и бухгалтерию. Этот аппарат непроизводительно съедает значительную часть доходов лабораторий. В этом аппарате, наряду с хорошими работниками, которых надо перекинуть полностью на научную работу в лаборатории (проф. Одинг и др.), есть люди ни на что неспособные, рвачи и антиобщественники (Протопопов).

Такое положение на одном из важнейших участков нашего института могло создаться в результате недостаточно действенного руководства со стороны начальника научно-учебной части проф. Гиттиса и директора института тов. Шрейбера.

Мы требуем от директора института энергичных мер по коренной перестройке НИСа, подчинив его работу основным задачам учебной жизни института.

## Метод задания оправдал себя

Отдельные оперативные задания коммунистам и проверка их выполнения — один из лучших методов работы партийных органов факультета. Этой системой широко воспользовался парторг Энергетического факультета тов. Талюш. И результаты получил неплохие.

Парторгу группы № 442 было дано оперативное задание добиться ликвидации академических долгов в группе, и

действительно вскоре эти долги были ликвидированы, так как, выполняя задание, парторг ежедневно систематически следил как идет подготовка к сдаче и все время теребил должников.

Тов. Китаеву, Гильтеру и Гребеннову было дано задание произвести запись в кружки партпроса. Эти товарищи со своей задачей справились хорошо.

Тов. Иогансон должен был выяснить

подготовку аспирантуры на факультете. Прежде всего он выяснил, что аспирантурой деканат руководит неудовлетворительно. Есть несколько беспризорных аспирантов, о работе которых деканат вообще ничего не знает. Отдельными аспирантами защита диссертаций просрочена на несколько месяцев. Материально-бытовыми условиями аспирантуры никто не интересуется.

Получив такой материал, партийная организация факультета взяла аспирантуру под свое повседневное руководство и оказывает ее работе непосредственную помощь.

Тов. Черновский получил задание организовать ОСО работу на факультете. Сейчас он эту работу уже заканчивает: создаются кружки стрельбы в тире и ряд других видов военной учебы.

Очень интересное задание выполнил тов. Шедлин по организации беседы академических работников с деканатом о причинах неуспеваемости и ликвидации ее. Теперь эта беседа даст возможность деканату выявить недостатки в академической работе отстающих и оказать им немедленную помощь.

Таким образом, методом отдельных оперативных заданий отдельным коммунистам и проверкой их выполнения партийная организация Энергетического факультета непосредственно руководит всей академической и общественной работой своих групп.

## ДЕПУТАТ проф. ИВАНОВ ОПРАВДАЛ ДОВЕРИЕ ИЗБИРАТЕЛЕЙ

Перед депутатами топливно-энергетической секции Ленсовета XIII созыва стояли громадные задачи по обеспечению Ленинградской промышленности электроэнергией, отчего зависело победоносное выполнение первой пятилетки и широкое развертывание работ по второй пятилетке.

К выполнению своей важной и ответственной работы по-большевистски подошел депутат Электро-механического института профессор Иванов В. П., отдавший на протяжении четырех лет всю свою энергию и технический опыт на дело роста энергетической базы Ленинградской промышленности, освоения местных видов топлива и превращения гор. Ленина в образцовый социалистический город.

Являясь непрерывно в течение четырех лет членом бюро секции, тов. Иванов, как прекрасный организатор и технический руководитель, помог секции разрешить трудные задачи энергостроительства и своевременно обеспечить бесперебойную работу электростанций.

Активным участием в неоднократных выездах на места работ Свирьского строительства и Невдубстроя и будничным вниманием вопросов здесь на месте тов. Иванов помог секции уточнить сроки окончания строительства и своевременный пуск станций.

Возглавляя бригаду по электростанциям и сетям, тов. Иванов сумел подобрать и подготовить актив бригады, которая оказала большую помощь Лен-

энерго в деле выполнения заказов заводами и своевременного окончания капитального ремонта агрегатов станций.

На призыв партии и правительства максимально экономить топливо и электроэнергию тов. Иванов ответил активным участием в бригаде по обследованию состояния электрохозяйства на предприятиях и личной проверкой на заводе «Красная заря» выявил много недостатков, устранение которых в дальнейшем дало значительный эффект в экономии электроэнергии.

Не считаясь с большой своей нагрузкой в вузах, тов. Иванов принял активное участие в работе бригады ЦК НКРКИ по установлению максимума нагрузки для электростанции в 1933—34 гг.

По посещаемости пленумов, выполнению заданий бюро и преданному отношению к делу тов. Иванов является образцом для всех членов секции, за что он был премирован секцией грамотой и комплектом электроприборов в 1932 г.

В настоящее время, возглавляя бригаду по строительству Московско-Нарвской ТЭЦ, тов. Иванов потратил много времени на детальное изучение проекта и неполадок в самом строительстве и в своем хорошо подготовленном докладе на расширенном пленуме секции вскрыл все причины и неполадки, тормозящие строительство, и продолжает с неутомимой энергией вести борьбу за своевременный пуск этой станции.

Бюро топливно-энергетической секции Ленсовета XIII созыва

## ПЕРЕВЫБОРЫ В ГРУППЕ Э-330

Перевыборы партийных организаций Энергетического факультета начались с группы № 330. В небольшом отчетном докладе парторг группы Иванов показал всю академическую и партийную работу коммунистов за год.

В группе № 330 всего 4 коммуниста и 1 кандидат партии, остальные — в большинстве — комсомольцы. За прошлый учебный год группа имела 10 «отлично», остальное «хорошо» и «удовлетворительно». Но имела она и 4 «неуда», которые и тянут группу назад. Хуже всего то, что их получили коммунисты Ведешкин и Ряховский (правда, по болезни).

Первое место по академическим занятиям и дисциплине занял коммунист Мельников. Он имеет 8 «отлично» и 1 «хорошо». Ни одного прогула и опоздания.

Прожедная чистка партии дала ряд указаний коммунистам группы. Так, кандидат партии Шматов имел замечание о слабом политическом воспитании. И все же это указание комиссии он не учел, и дальше по политкружку сейчас имеет только удовлетворительную

оценку. О слабой академической успеваемости имел замечание также коммунист Ряховский, но и не улучшил ее. Другие же коммунисты сейчас имеют по политкружку 2 отличных оценки, 2 хороших и 2 удовлетворительных, тогда как вся группа имеет 18 повышенных оценок и удовлетворительных 6.

В прениях выступил ряд комсомольцев и беспартийных. Они наметили, что парторг группы Иванов во всей своей работе показывал действительно большевистское руководство и добился больших результатов в области дисциплины. Договоры соцсоревнования выполняются на 80 проц., улучшилось качество текущей учебы.

Вместе с тем, группа имеет ряд существенных недостатков: некоторая неуспеваемость у коммунистов, отсутствие физкультурной работы, а также слабая борьба за поднятие своей культурности и политического уровня.

Парторгом группы вновь избрали тов. Иванова.

А. ИОГАНСОН

И.

# ВНИМАТЕЛЬНОЕ ОТНОШЕНИЕ К СТУДЕНТУ КАК РАСТУТ НАКЛАДНЫЕ РАСХОДЫ

## ОБЕСПЕЧИТ ВЫСОКОЕ КАЧЕСТВО УЧЕБЫ

### ПРЕПОДАВАТЕЛЬ ОТВЕЧАЕТ ЗА КАЖДОГО СТУДЕНТА

Новое в постановлении ЦИКа о постановке преподавания в высшей школе заключается в том, что «методы обучения должны обеспечить индивидуальную и самостоятельную работу студентов, а также повысить роль профессорско-преподавательского состава, сделать преподавателей ответственными за постановку учебного дела и за работу каждого студента в отдельности».

Совершенно ясное и четкое указание в практике нашего института сплошь и рядом недопонимается, и что еще хуже — искажается.

Находясь преподаватели — энтузиасты своей дисциплины, в роде т. Прохорова, задавшего в группе 136 ОПФ 51 задачу по математике или т. Козловской, в той же группе давшей 17 задач по химии, к следующему занятию, которые совершенно забывают, что, кроме математики или химии, существуют еще дисциплины.

Спрашивается, сможет ли такой метод обеспечить индивидуальную и самостоятельную работу студента по одному предмету без ущерба другим? Преподаватель должен быть ответственным за ра-

боту каждого студента. Совершенно ясно, что преподаватель должен в совершенстве знать степень работоспособности студента, его слабые стороны, уметь работать с книгой, писать конспекты и т. д., но с этой точки зрения совершенно недопустимо ведет преподавание доц. Линева, читающий на IV курсе ГТФ курс мостов. Формальный подход к студенту, вот его «метод». Метод, который ни о какой ответственности не свидетельствует.

Приходить в группу консультировать, а на запросы студентов о неясных местах прорабатываемого материала отвечать: «Посидите, еще разберетесь» еще не значит внедрять навыки самостоятельной работы студентам.

Публикуемый в этом номере материал говорит о том, что факты извращения постановления ЦИКа по вопросу о методах преподавания у нас имеют место.

Необходимо кому это надлежит (учебная часть, деканаты, кафедры, методический кабинет) заняться вопросами преподавания с тем, чтобы факты, подобные описанным, не имели места в ЛИИ.

### НЕ ОБРЕКАТЬ СТУДЕНТА НА САМОТЕК

Не все преподаватели имеют четкое представление о границах самостоятельной проработки материала студентом.

Примеров, подтверждающих это, — много. Заслуживает внимания метод преподавания доцента Линева.

Тов. Линева ведет на 4-м курсе ГТФ курс мостов. На лекциях он дает очень скатый обзор мостостроения, общие характеристики мостов, ничего детально не рассматривая. В группах он также почти никаких пояснений не давал, ограничившись указанием: «прочтите по Передери с 136 по 200-ю страницу,

сдайте коллективом, после чего получите задание». При чем часто повторял, что пора научиться самостоятельно работать, самому разбираться в деталях.

Когда студент при сдаче коллективума говорит: «Я этого узла не понимаю», или в том-то не смог разобраться, то т. Линева и теперь односложно отвечает: «Посидите еще — разберетесь».

Такая же картина и на консультациях по заданию: он ограничивается лишь указаниями — верно или неверно. А как сделать, в чем неверность — не говорит.

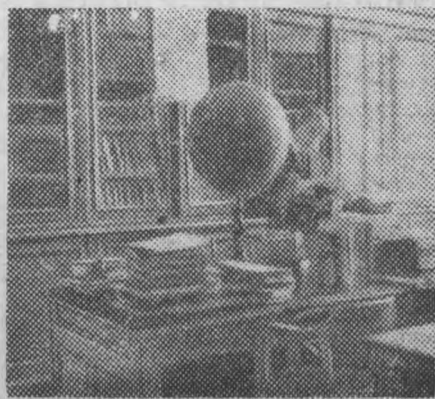
Тов. Линева допускает ошибку, неправильно понимая смысл самостоятельной работы студента. Надо сначала дать студенту все, что может дать преподаватель, а домашнюю работу студента направить именно на углубленную проработку материала, разобранного преподавателем, на проработку дополнительного материала.

Подобную ошибку (хотя и в меньшей степени) допускает и т. Бьков, читающий плотины. Он тоже часто повторяет: «Почитайте сами». А задание как следует в группе не разбирает.

В результате, главным консультантом становится в группе сильный студент, у которого знаний все же меньше, чем... у преподавателя.

Если преподаватель ограничивается лишь указанием литературы, а все остальное возлагает на студента, то этим самым он обрекает студента на самотечную работу — карабкање в полутьме.

ЕФИМОВ



Кабинет экономической географии

### ЕЩЕ РАЗ О ПЛОХИХ МЕТОДАХ

В течение 3-х летнего пребывания в институте теперешней 410 группе Энергомашиностроительного факультета нам не раз приходилось беседовать с кафедрами о том, что некоторые преподаватели не соответствуют своему назначению и форменным образом калечат группы. К числу таких по кафедре математики относился ассистент Соколов, который после выхода группы на сессию, был отстранен от преподавания, Куприянов — по кафедре подъемных механизмов, который тоже по окончании теоретического курса был снят с преподавания, и ряд других...

Когда студенты услышали об организации ЛИИ, и в связи с этим об обогащении кафедр хорошими преподавателями, все были рады и довольны, что теперь в таком крупном институте мы будем иметь возможность наверстать все недостатки прошлых лет.

Но, увы: в новом институте на IV курсе мы встретились с такими преподавателями, которые только напрасно отнимают время у студентов. К числу таких относится преподаватель Васильев — по организации производства. Он приходит в группу, разворачивает свой конспект и начинает диктовать отдельные фразы без всякой логической связи и мысли. Хуже того, тот же преподаватель умудряется 2 часа «преподносить», а потом по этим 2 часам проводит 2 часа учет (19 октября 1934 г.), который фактически отнимает 50 проц. тех скудных часов, которые положены по программе на дисциплину.

Такой же болезнью страдает и преподаватель Карандеев — по паровым машинам. Он тоже за 3 ч. лекции 2 часа уделяет на опрос по предыдущей лекции (22 октября 1934 г.).

Преподаватель Варшавский по теплопередаче — 50 проц. времени уделяет текущему опросу.

В результате этого группа не успевает пройти материал по программе.

Можно бы было этот перечень продолжить, но вышеперечисленные факты уже говорят сами за себя.

Е.

### НЕ ЕДИНОМ МАТЕМАТИКОМ ЖИВ СТУДЕНТ

За честное и добросовестное отношение к своей работе мы всегда будем хвалить, ценить любого работника, но и в то же время мы будем ругать того, кто будет действовать в ущерб интересам студенчества. Так мы, группа № 136 ОПФ, в прошлый своей заметке похвалили преподавателя математики нашей группы т. Прохорова за то, что он экономит время, которое уходило бы на проверку выполнения студентами домашних заданий, теперь же стоит поговорить и об отрицательной черте в его работе: он нам, студентам, задает на дом столько, что мы физически не можем их выполнить. Хотя занимайся одной только математикой. И получается, что задание по химии и другим дисциплинам студенты готовят плохо. Вместе с тем и химия — не менее важная дисциплина.

Когда же о методе т. Прохорова услышала преподавательница химии Козловская, то и она, в свою очередь, задала нам также по химии 17 задач. Итого за второй день шестидневки приходится решить 17 задач по химии и 51 по математике — всего 68 задач.

Теперь мы боимся, чтобы о методах т. Прохорова и Козловской не узнали другие преподаватели.

Студент

### КАК РАСТУТ НАКЛАДНЫЕ РАСХОДЫ

Как растут НИСовские накладные расходы и как растет волокита можно проиллюстрировать небольшим примером.

Чтобы передать заказ в мастерскую надо прежде всего сходить в мастерскую, узнать стоимость работы. Затем пойти в НИС получить наряд и идти опять в мастерскую.

По ориентировочным подсчетам эти прогулки, обходясь примерно в 3-4 рубля зарплаты.

Однако, чаще бывает так, что НИС опротестовывает сумму заказа и предлагает упростить его с тем, чтобы удешевить его. Начинается новый тур хождений. Преподаватель упрощает объект работы, опять прогулка в мастерскую, опять в НИС и еще раз в мастерскую. На это «плодотворное» занятие уходит еще от 8-10 руб. зарплаты.

Такой порядок существовал до последнего времени, новейшие достижения в области бюрократизма дополнили маршрут посещением декана для получения визы.

К деканату посылать лаборантов неудобно, идет зав. лаборатория. Это удовольствие требует еще 3-4 рубля зарплаты.

Таким образом, для того, чтобы только довести заказ до мастерской, надо израсходовать по самым скромным подсчетам от 6-15 рублей.

С учетом же того, что, как правило, сразу на месте никого не застанешь, с учетом различных часов присутствия тех или иных работников в институте — эта сумма значительно вырастает, а время, необходимое для передачи заказа, растягивается от 2 до 15 дней.

Нужны ли комментарии?

Б. Я.

### ЧТО ДЕЛАЕТ УЧЕБНО-МЕТОДИЧЕСКИЙ КАБИНЕТ

1 сентября 1934 года начал работать учебно-методический кабинет (УМК)

В ЛИИ учебно-методический кабинет призван вести научно-исследовательскую работу по методическим вопросам, обобщая материал, который накапливается кафедрами института, факультетами и учебной частью в их работе оперативно-методического характера.

В первую очередь, кабинет приступил к организации и разработке следующих актуальных вопросов:

— Частная методика отдельных дисциплин;

— Самостоятельная работа студентов, организация работы студентов, режим их работы, бюджет времени, вопросы чередования академической работы и т. д. Изучение постановки и проведения факультативных курсов. Методика преподавания таких курсов.

Текущая работа кабинета состоит из подбора и систематизации специальных документов, научных трудов и периодической литературы по методическим вопросам с целью собрать в кабинете библиотеку — справочник по методической литературе. Начало такой библиотеки уже положено. Профессорско-преподавательский состав и студенты могут пользоваться материалами этой библиотеки уже в настоящее время.

В дальнейшем перед кабинетом стоит задача организации выставок по отдельным вопросам, постановок преподавания, докладов, совещаний и дискуссий, по вопросам методики и практики преподавания.

Задача — поднять методическую работу на высшую ступень научно-исследовательского характера, углубить эту работу и отойти от той ее постановки, весьма элементарного порядка, какой она часто бывала в недавнем прошлом, — такая задача поставлена перед вузами всеми директивами партийных и правительственных постановлений последних лет.

А. СОКОЛОВСКИЙ

### РАСПИСАНИЕ СЕССИИ НУЖНО ИЗМЕНИТЬ

Группы IV семестра, по распоряжению деканата ОПФ, выходят на зачетную сессию по динамике и математике с 10 ноября. То, что сессия по этим предметам будет в ноябре, можно только приветствовать, но условия подготовки к сессии оставляют желать много лучшего.

Фактически выходит, что студенты должны готовиться в праздничные дни 7, 8 и 9 ноября. А это для нас неприемлемо по двум причинам: никто не согласен лишиться праздничных дней и никто не имеет права их у нас отнимать; если во время подготовки у студентов возникнут неясности (что вполне, конечно, возможно), то он не будет иметь возможности их выяснить и получить консультации по тому или иному вопросу.

Отсюда, очевидно, качество подготовки к сессии будет плохое. Кроме того, за 3 дня сдать 2 предмета, при условии отсутствия нормальной подготовки, дело мудреное. Вместо установленного графика мы просим ввести другой, который лучше обеспечит качество подготовки, а именно:

— 9, 10 и 11 ноября отводятся на подготовку, а следующая шестидневка на сдачу зачета.

ЖИТКОВ, КРАВЦОВ, РУНИН  
(гр. 0-274), Виленкин  
(гр. 0-273)

# Лаборатории — сердце института НИС не справился с руководством лабораториями

## ДЕЛА И ДНИ АЭРОДИНАМИЧЕСКОЙ ЛАБОРАТОРИИ

Аэродинамическая лаборатория ЛНИИ — одна из старейших лабораторий.

По своему оборудованию она имеет все возможности для выполнения важнейших заказов нашей промышленности и проведения большой исследовательской работы по мало исследованным вопросам аэро-гидродинамики. Наряду с этим, она может и должна была быть основой всей учебной работы ЛНИИ по аэродинамике и самолетостроению.

Все это возможно при условии объединения у нас всех имеющихся не плохих научных сил.

На сегодня оборудование лаборатории полностью не используется.

Сейчас в лаборатории работает 13 человек. Руководитель работы единственный научный сотрудник **Желудев**, — окончивший институт в этом году. Он определяет всю жизнь и работу лаборатории. Почти все сотрудники подобраны по принципу близости к **Желудеву**, в том числе зав. лабораторией (студент) **Лазарев**, который живет с т. **Желудевым** в одной комнате.

Никаких общественных и профсоюзных организаций в лаборатории нет.

В это же время в лаборатории царит беспхозяйственность.

Закупленные детали самолета для авиаоборудования не используются. Единственные в СССР английские аэродинамические весы находятся в беспризорном состоянии.

Такое же положение в вопросах зарплаты. Принцип подхода тот же: близость к **Желудеву** и его расположение к работающему.

Там вместе с ним живущий студент III-го к. **Биячужев** получает 200 руб., а другие, имеющие больше знаний (IV курс) и работающие по несколько лет — 175 руб. и даже 160 руб. На днях пригласившая **Желудевых** — **Переогенева**, которая в вопросах аэродинамики совершенно не разбирается, получила ставку 175 рублей (работая по совместительству). **Лазарев** себя тоже не обижает и получает 400 рублей.

Разделение на своих и чужих видно не только в подборе людей и зарплатах. Так лаборант **Биячужев**, работающий с 1-го мая, без ведома НИСа с благосклонного разрешения **Лазарева** и **Желудева** был отпущен 18 июля в отпуск. В результате **Биячужев** отдыхал на юге до 1-го сентября, а **Лазарев** получал его зарплату.

Желая оставить за собой руководство лабораторией, **Желудев** ни одного научного работника к работе не привлекает и создал обстановку для бывших в ней

(**Шваб**. и др.), от которой все разбежалось по другим лабораториям.

Отсюда совершенно очевидно, почему в лаборатории никто из студентов старших курсов не хочет вести работу и проводить свою практику, почему при излитии больших научных сил в институте никто с лабораторией не связан и в ней не работает.

Все это стало возможным потому, что отсутствовало всякое руководство как со стороны НИСа, так и деканата Инж.-Физ. факультета. О руководстве последнего свидетельствует то, что в приказе ГУУЗа лаборатория аэродинамики вовсе не числится.

Для поднятия работы Аэродинамической лаборатории дирекция совместно с общественными организациями ЛНИИ (партком, местком и ОСО) должны:

1. Сделать руководство лабораториями действительным руководством, заставив НИС провести в первую очередь полный ремонт лаборатории.

2. Дать для работы в лаборатории лучшие научные силы и заведующим назначить одного из профессоров, очистив лабораторию от семейственности и перечисленных безобразий.

3. Создать в ин-те кафедру аэродинамики, объединив все научные силы (**Лойцянский**, **Ростовцев**, **Косоуров**, **Страхович** и др.) и старшие курсы на базе лаборатории, развернув в последней научную работу.

4. При лаборатории создать авиационный кабинет (помещение модели и детали самолетов), сделав его базой для академической учебы студентов и по овладению авиотехникой, планиризмом и парашютным делом всего института.

5. Привлечь на работу в лабораторию студентов старших курсов аэродинамики для проведения своей практики и дипломных проектов, создав для этого необходимые условия.

П.

## ПОРЯДОК ДОЛЖЕН БЫТЬ ИЗМЕНЕН

Расходы на проводимые в институте научно-исследовательские работы (безусловно в пределах намеченных сметой) законная вещь. Но НИС института, очевидно, думает, что ту или другую работу снабжать материалами — дело не обязательное. Он, вероятно, предполагает, что работники должны как-то сами самоснабжать лабораторию, избавляя тем самым НИС от лишних работ.

Так это и наблюдается по некоторым лабораториям, например, по лаборатории производства сплавов.

Но дело обстоит еще хуже: даже тогда, когда материал работники как-то умудряются достать, на покупку его НИС не отпускает денег. И получается: ни материалов, ни денег на материалы.

Мы считаем это положение крайне нервным и требуем внимания НИСа к этому делу.

Наконец, предположим, есть уже возможность где-то что-то достать и деньги дают. Но сколько? «Вот вам 200 рублей и отстаньте от НИСа, денег больше нет». Ответственному исполнителю т. **Эдельсону**, чтобы выкупить заказ на заводе, нужно 240 рублей, а ему дали всего лишь 180 рублей. Напрасно он доказывал, что нужны еще 60 рублей.

Интересно знать: куда же все-таки НИС расходует полученные им по договорам от заводов деньги? Не на самый-

ли аппарат НИСа, который, как ни говоришь, все-таки очень велик, по сравнению с эффектом, от него получаемым?

Снабжение должно быть налажено, так как большинство работ кончается к 1 января 1935 года и по ним институт должен представить отчеты. Отсутствие материалов лишает возможности окончить работы в срок и получить темы на следующий год.

Другой вопрос — это бухгалтерия и расчетный стол. По новому положению зарплата обслуживающему персоналу лаборатории выписывается под ответственность заведующего лабораторией. Это приводит к тому, что заведующий лабораторией, профессор, становится главбухом, а помощник его — зав. хозяйством лаборатории. — в большинстве случаев — инженер, — счетоводом.

При таком положении роль бухгалтерии, очевидно, будет сводиться к простой выписке расчетных листов и к сведению общего баланса прихода и расхода. Очень уже узки рамки для бухгалтерии. Слишком высока квалификация профессора для выписки зарплат!

Такое положение признать нормальным нельзя и его нужно быстрее устранить.

Н. ФИЛИН

Полноценная работа лабораторий и научная работа постоянного профессорско-преподавательского состава, который бы работал и научно рос в стенах нашего института, основной вопрос для нашего института.

Эти фундаментальные вопросы находятся в ведении НИСа. Но работа его за эти 2 месяца показала, что он не справляется с этим важнейшим участком.

НИС допустил две весьма крупные и принципиальные ошибки.

Основная и ведущая фигура в лаборатории, это — профессор, руководящий этой лабораторией. Он должен быть полновластным ее хозяином, единоначальником, отвечающим за состояние учебных и исследовательских работ, могущим распоряжаться самостоятельно в пределах утвержденных планов. НИС же низвел профессора на положение чиновника, фактически не отвечающего за лабораторию и не могущего самостоятельно ничего сделать без визы 3—4 (иногда некомпетентных) работников НИСа.

В этом отношении весьма характерен проект приказа по НИСу, написанный **Протопоповым** и официально предложенный от имени НИСа проф. **Фредерикс**. По этому оригинальному документу профессор, зав. лабораторией, лишен возможности принимать и увольнять сотрудников, вести оперативную работу лаборатории, устанавливать зарплату сотрудникам в пределах утвержденных планов. Боле, тогда даже исследовательские работы могут ставиться без его согласия, т. е. фактически вся жизнь лаборатории проходит мимо зав. лабораторией.

## АППАРАТ, КОТОРЫЙ НЕ РУКОВОДИТ

Этот безобразный приказ, отстраняющий кафедру и профессию от руководства, не был проведен лишь благодаря категорическому протесту профессора. Этот приказ не случаен.

Второй крупной ошибкой НИСа является недооценка учебных лабораторий. Это и значит, что НИС не представляет себе основной задачи нашего института.

Нужно отметить, что исследовательские работы обслуживаются НИСом весьма скверно. Нормальная работа лаборатории возможна при минимальной обеспеченности материалами, приборами, установками, квалифицированным составом работников. Но ни одно из этих условий НИС не обеспечил. Больше того, зная, что учебные лаборатории доходов не дают, но, наоборот, требуют средств, основные работники НИСа заняли позицию, что учебные лаборатории к ним не относятся, а это дело учебной части. Поэтому к ним с вопросами учебных лабораторий и ходить-то незачем.

Фактически же лаборатории находятся в их ведении, штат сотрудников числится у них, зарплату платят они, и только им подконтрольны лаборатории.

Сейчас жизнь лабораторий, по образному выражению профессора **Цилинского**, переведена на положение церковной мыши.

Совершенно последовательно из этой позиции вытекает политика НИСа, в во-

просе роли мастерских на территории института. Не обслуживание нормально хода учебного процесса ставит он на первое место, а выполнение заказов на сторону. Заявки же лаборатории выполняются только, когда имеются свободные рабочие руки и станок. Вот резолюция зав. плановым отделом т. **Бейлина** на одном из заказов лаборатории хим. физики; «А И. Морозову, дайте стеклотруду насколько можете».

Казалось бы, что ориентация на заказы на сторону давала бы возможность изготовлять для лабораторий детали во всяком случае не дороже себестоимости. На самом же деле начисления достигают до 400 проц.

Как это увязать с основной задачей всех вспомогательных учреждений в институте? Как ни пытайся, не увязешь. Куда же идут все средства? Видимо, на содержание громоздкого центрального аппарата НИС (53 чел.), который сдает без остатка все чудовищные начисления.

Не менее важный вопрос для лаборатории, это обеспечение всеми материалами, нужными для занятий. Это поставлено из рук вон плохо. Аппарат совершенно не справляется с этой работой.

Каждый зав. лабораторией вообще потерял всякую надежду доставать что-либо через сектор снабжения НИСа.

Сам аппарат НИСа подобран плохо.

## ЛАБОРАТОРИЯМ — ЗАБОТУ И ПОМОЩЬ

ЛНИИ, собравший в своих стенах крупнейших ученых, способных не только поставить проблему, но и возглавить работу по ее разрешению, вполне обеспечен высококвалифицированным научным руководством. И здесь весь вопрос состоит только в том, чтобы умело организовать эту могучую силу, избавить ее от излишней суеты и напрасных хождений, т. е. обеспечить ей наивысший коэффициент полезного действия в непосредственном участии и руководстве научно-исследовательскими работами.

Но, при таком уютно идеальном научном руководстве нельзя выполнять мало-мальски серьезную работу, если неизвестно сколько средств можно израсходовать и в какие сроки. А такое положение фактически существует сегодня в НИСе.

Данные заявки на снабжение лабораторий материалами, реактивами совершенно не выполняются. Мастерские сильно задерживают заказы. Подотчетных сумм, для покупки этих материалов самой лабораторией, получить нельзя. Таким образом, приходится научную работу или прекращать, или же оттягивать сроки выполнения.

Это положение особенно сильно отзывается на диссертантах-аспирантах, имеющих жесткие сроки окончания аспирантуры. Такое состояние может быть объяснено лишь тем, что НИС не справляется со своей задачей, да и вообще понимает ли он ее. Ибо чем иным можно объяснить такой факт, что на заявление одного научного работника, в котором говорится «что в силу создавшегося положения научная работа прекращается», — нач. НИСа, даже не вызвав его, соглашается на прекращение работы, но предлагает выплачивать этому сотруднику зарплату.

Естественно, что такое положение дальше не может быть терпимо, ибо оно не только не вызывает желание у наших старых ученых непосредственно самим принимать участие в проводимой исследовательской работе, но и приводит к уходу из НИСа ЛНИИ молодых научных работников.

Нет, нужно реорганизовать НИС.

По научной библиотеке нужно увеличить число выписываемых иностранных журналов, организовав закрытого типа филиалы по факультетам со специально подобранной литературой.

Аспирант ШАТАЛИН

Там плохо знают, что такое единоначалие. Возмутительный факт нарушения единоначалия, сознательный саботаж работника НИСа **Протопопова** при передаче рентгеновской лаборатории основывался исключительно на безответственности за работу и полной уверенности в безнаказанности. Он и до сих пор не привлечен к ответственности.

Не нужно думать, что исследовательским работам НИС уделяет больше внимания. НИС не может ими руководить, так как соответствующие работники часто не компетентны и не авторитетны в вопросах работы лаборатории. Поэтому роль НИСа сводится к бумажному руководству. Так как кафедра при теперешнем положении тоже фактически не может отвечать за лабораторию, то фактически дело идет самотеком.

Каковы выводы?

Хозяином лабораторий должны стать факультет и организация, непосредственно заинтересованная в нормальном ходе учебного процесса, связанная с профессурой и достаточно авторитетная.

Внутри лабораторий полновластным хозяином — единоначальником должна стать кафедра в лице профессора, заведующего лабораторией.

Наконец, должно быть рационально перестроено повседневное обслуживание лабораторий так, чтобы обеспечить нормальный ход учебного процесса и исследовательских работ.

Н. МОРОЗОВ,  
А. ШУЛЬМАН

