

# ПОЛИТЕХНИК

Орган парткома, дирекции, профкома, комитета ВЛКСМ и месткома Ленинградского политехнического института имени М. И. Калинина

№ 7 (1377) || Среда, 20 февраля 1952 года || Цена 10 коп.

23 февраля — День Советской Армии  
и Военно-Морского Флота



## Победоносная Советская Армия

23 февраля исполняется 34-я годовщина со дня создания Советской Армии и Военно-Морского Флота. Этот большой день советские люди отмечают, как всенародный праздник.

Советские Вооруженные Силы, созданные и выпестованные коммунистической партией и ее великими вождями Лениным и Сталиным, прошли большой боевой путь, снискав себе горячую любовь и уважение всего прогрессивного человечества. Выдающиеся подвиги славного советского оружия говорят о величии и непобедимости Вооруженных Сил СССР, руководимых гениальным полководцем всех времен и народов товарищем Сталиным.

Оценивая огромнейшие заслуги Советской Армии, великий вождь говорит, что вся ее история является живым примером героизма, беззаветного служения Родине и доблестного выполнения своего воинского долга. В ожесточенных боях с врагами Советская Армия отстояла всемирно-исторические завоевания Великого Октября. В период гражданской войны она разгромила белогвардейские банды и вышвырнула с территории нашей Родины многочисленные войска интервентов империалистических стран.

С особой силой проявились качества наших Вооруженных Сил в дни Великой Отечественной войны. Советская Армия, советский народ одержали в этой войне поистине гигантскую победу. Вооруженные Силы СССР разбили наголову полчища гитлеровской Германии и империалистической Японии.

Советский Союз и его Армия вышли из войны еще более окрепшими, сильными, могучими. Весь мир убедился в том, что победоносная Советская Армия — пер-

воклассная армия нашего времени. Она обладает вполне современным вооружением, опытейшим командным составом и высокими морально-боевыми качествами.

В послевоенный период наша страна добилась выдающихся побед в промышленности и сельском хозяйстве. Эти победы дали возможность обеспечить нашу армию всем необходимым.

Армии капиталистических стран являются орудием империалистов, служат для захвата и порабощения чужих стран и народов, для вооруженного подавления революционного и национально-освободительного движения трудящихся. Англо-американские империалисты развязали агрессивную войну в Корею. Империалистические агрессоры готовят новую мировую войну.

Против преступных планов подготовки новой войны выступает могучий лагерь сторонников мира, возглавляемый СССР. Борьба за мир во всех странах вдохновляют слова великого знаменосца мира товарища Сталина: «Мир будет сохранен и упрочен, если народы возьмут дело сохранения мира в свои руки и будут отстаивать его до конца».

Вооруженные Силы страны социализма под мудрым и испытанным водительством великого Сталина надежно охраняют границы Советского Союза, и они сумеют дать отпор любому агрессору, который посмеет посягнуть на священную землю нашей Родины. Вооруженные Силы непоколебимо стоят на страже интересов социалистической Отчизны, обеспечивая мирный труд советских людей, строящих коммунизм.

Слава Вооруженным Силам Советского Союза!

**Героические Вооруженные Силы СССР зорко стоят на страже мирного труда советских людей и государственных интересов нашего Отечества.**

**Да здравствует вдохновитель и организатор побед советского народа и его Вооруженных Сил — наш великий вождь и учитель, гениальный полководец товарищ Сталин!**

## Наш институт — сталинским стройкам коммунизма

Советские люди с огромным подъемом воздвигают крупнейшие в мире гидротехнические сооружения на Волге и Днестре, на Дону и Аму-Дарье. Эти величайшие стройки поистине стали всенародным делом. Заводы и фабрики, институты и учреждения принимают непосредственное участие в этой большой и почетной созидательной работе.

Для оказания помощи великим стройкам коммунизма при нашем институте был создан комитет содействия. В его задачу входят привлечение кафедр нашего института к оказанию помощи стройкам, обсуждение технических вопросов и решение важных проблем вместе с представителями заводов, проектирующих и строительных организаций.

За сравнительно короткий срок существования комитет провел значительную работу. Прежде всего на одном из первых совещаний были выяснены основные вопросы, по которым лаборатории нашего института могли бы оказать содействие в сооружении великих новостроек. Была также выявлена необходимость участия института в подготовке и повышении квалификации кадров для этих строек.

Комитет рассмотрел составленный научно-техническим отделом перечень работ, которые могли бы быть выполнены нашим институтом. Он также обсудил план научных исследований института на 1951 год. План этот затем был направлен в Министерство высшего образования и в основном утвержден.

От Гидропроекта и его ленинградского филиала комитет получил ряд предложений. Они были рассмотрены и переданы соответствующим кафедрам. Много предложений поступило от заводов и других организаций.

Комитет систематически заслушивает сообщения заведующих кафедрами о ходе выполнения работ, выясняет причины задержек и т. д. В оперативном порядке принимались необходимые меры к тому, чтобы не срывать установленных сроков.

Члены комитета содействия давали многочисленные консультации работникам заводов и проектных организаций, выступали в печати и по радио, а также в различных учреждениях с сообщениями и докладами по вопросам оказания помощи великим стройкам. Члены комитета принимали активное участие в экспертизе проектов электропередач линии Куйбышевский гидроузел — Москва.

Конечно, нельзя в одной статье перечислить все выполненные работы, это заняло бы слишком много места. Однако следует остановиться на некоторых важных вопросах, характеризующих основное направление деятельности института в содействии великим стройкам.

Вот несколько примеров по отдельным кафедрам. Так, кафедра гидротехнического факультета выполнила ряд ответственных работ по изучению бетона и

★  
Беседа с профессором М. А. ШАТЕЛЕНОМ, председателем Комитета Содействия великим стройкам коммунизма.

строительных материалов, проектированию и созданию шлюзов, по изучению подготовки грунтов для сооружений и другие. Кафедра гидравлических машин и кафедра проф. Лойцянского приняли участие в работах, связанных с проектированием и изготовлением сверхмощных гидравлических турбин. Кафедры гидро-мелиоративного факультета работали над решением проблемы фильтрации.

Весьма значительный вклад внесли и кафедры техники высоких напряжений и высоковольтной аппаратуры. Работы эти касались как аппаратуры для линий сверхвысокого напряжения (выключатели, приборы управления), так и устройств и изучения явлений на сверхвысоковольтных линиях передачи Куйбышев—Москва (грозозащита, режимы работы и т. п.).

Многие другие кафедры оказывают большую помощь великим стройкам. Кафедры автоматизации и электрических станций заняты решением задачи регулирования частоты в будущих системах. Кафедра математики работает над расчетами расхода водных ресурсов рек. Кафедра электрических машин совместно с работниками завода «Электросила» решает задачи вентиляции крупных генераторов.

Занимаются решением ряда важных вопросов и другие кафедры. Они охватывают самые разнообразные проблемы дальнейшего технического прогресса нашей советской отечественной промышленности.

Такие гигантские сооружения, какими являются великие стройки коммунизма, вызывают необходимость изыскивать новые принципы работы, новые методы измерений, пути внедрения более совершенных конструкций и т. п. На заседаниях комитета был рассмотрен целый ряд предложений, по-новому раскрывающих решение важнейших технических проблем. Проф. Флориним, например, было сделано два сообщения о применении серии мало-мощных взрывов для уплотнения водонасыщенных песчаных грунтов. Метод этот уже успешно осуществляется на стройках.

Проф. Нейман сделал сообщение о новых методах измерений сильных токов высокого напряжения. Комитет признал способ весьма ценным и заслуживающим внимания и обратился в научный отдел с просьбой изыскать средства для дальнейшей разработки этой важной проблемы.

Профессора Лебедев, Озерблом, Гурьев, Повх предложили целый ряд мероприятий для улучшения конструкции крупных машин,

для внедрения новой технологии и наблюдения за напряжениями в частях машин во время их работы. По поручению комитета эти предложения были подробно рассмотрены в научно-техническом совете нашего института с участием работников завода. Совет высказал мнение, что часть поднятых проблем должна быть решена лабораториями института. Некоторые лаборатории и, в частности, лаборатория электрических измерений уже приступили к этой разработке. О предложенных мероприятиях комитет решил сообщить не только кафедрам нашего института, но и заводам, а также комитету содействия великим стройкам при Академии наук СССР.

Следует отметить еще одну сторону работы комитета. В наш адрес поступают различные предложения от изобретателей и краеведов и разных организаций. Недавно, например, представители научно-исследовательского института «Гипротрансисигнализация» предложили в контакте работать с нашим институтом в деле оказания помощи великим стройкам.

«Главволгосетьстрой» предложил нам исследовать влияние линии электропередач на радиоустановки, а также помочь в составлении нормативов для проектирования и установления методики расчета этого влияния. Эту работу лаборатория высоких напряжений может выполнить в содружестве с проектным институтом «Главтрансисигнализация».

Вот, в коротких словах характер работы комитета содействия великим стройкам в 1951 году. В нынешнем 1952 году наша деятельность должна быть усилена. Это вызывается прежде всего тем, что к нам предъявляются все большие и большие требования и все чаще поступают многочисленные запросы.

Перед нами стоят большие задачи: нам надо усилить оказание помощи великим стройкам коммунизма. К этому у нас имеются все возможности. Практика работы комитета содействия и достигнутые результаты подтверждают это.

Важнейшей задачей является установление более тесной связи с самими строительствами. Наши сотрудники должны на местах знакомиться с потребностями и нуждами строек, изыскивая пути преодоления встречающихся трудностей.

Другим недостатком в работе комитета являлись некоторая медлительность и неоперативность. Необходимо ликвидировать этот серьезный недостаток. Задача состоит в том, чтобы с помощью партийных и общественных организаций института превратить наш комитет в оперативный штаб содействия великим стройкам коммунизма и тем поставить на более высокий уровень помощь нашего института великим стройкам коммунизма.



### Пламенный борец за коммунизм

18 февраля исполнилось пятнадцать лет со дня смерти выдающегося деятеля большевистской партии и Советского государства, верного ученика, друга и ближайшего соратника В. И. Ленина и И. В. Сталина, члена Политбюро ЦК ВКП(б) Григория Константиновича (Серго) Орджоникидзе.

Всю свою славную героическую жизнь Г. К. Орджоникидзе отдал делу рабочего класса, великой партии Ленина—Сталина, делу коммунизма. Семнадцатилетним юношей Серго Орджоникидзе в 1903 году вступил в ряды большевистской партии и с тех пор до последних дней своей жизни, находясь на самых передовых позициях, бесстрашно и решительно боролся под знаменем Ленина — Сталина.

В тяжелых условиях царского режима Г. К. Орджоникидзе под непосредственным руководством Ленина и Сталина принимал активное участие в строительстве партии нового типа, вед большую работу по революционному воспитанию масс. Революционер-большевик ленинско-сталинской школы, Серго Орджоникидзе участвовал в революционных битвах 1905 года; в годы реакции, являясь членом Бакинского комитета, под руководством товарища Сталина принимал активное участие в деятельности Бакинской большевистской организации, готовя пролетариат к новым революционным схваткам.

Серго Орджоникидзе испытал все тяготы и лишения, с которыми была связана жизнь профессионала-революционера. Но ни каторга, ни царские ссылки, ни тюрьмы, в которых он пробыл в общей сложности около 8 лет; не сломили железной воли неутомимого ленинца-сталинца, а еще больше закаляли его.

Пламенный большевик, Орджоникидзе участвовал в подготовке и проведении Великой Октябрьской социалистической революции. В грозные годы гражданской войны и иностранной военной интервенции Серго Орджоникидзе являлся одним из виднейших организаторов и военачальников Советской Армии.

После гражданской войны Г. К. Орджоникидзе в течение ряда лет возглавляет Закавказскую организацию большевиков.

В 1926 году партия ставит Серго Орджоникидзе во главе Центральной Контрольной Комиссии ВКП(б) и Наркомата Рабоче-Крестьянской Инспекции. Он беспощадно разоблачал врагов партии и предателей рабочего класса — троцкистов, зиновьевцев, бухаринцев, отстаивая единство партии, чистоту ее рядов.

Последние семь лет своей жизни Серго Орджоникидзе руководил социалистической промышленностью.

Серго Орджоникидзе умер на боевом посту в полном расцвете творческих сил. Светлый образ выдающегося деятеля ленинско-сталинского типа, его беззаветная преданность делу партии Ленина — Сталина служат для советских людей вдохновляющим примером в борьбе за торжество коммунизма.

## Вклад коллектива института в борьбу за технический прогресс

2 апреля исполняется трехлетие со дня принятия ленинградцами письма товарищу Сталину.

Научный коллектив нашего института явился одним из инициаторов благородного патристического движения за крепкую творческую связь науки и производства. Сейчас подводятся итоги значительной работы, проведенной учеными нашего института.

Сегодня в статье доцента А. Соколова рассказывается об опыте работы коллектива одной из ведущих кафедр института. Этот опыт говорит о том, что в правильном сочетании теории с практикой, учебной работы с научными исследованиями на производстве — залог новых успехов в деле дальнейшего продвижения по пути технического прогресса.

### Наш опыт творческого содружества

Небольшой коллектив кафедры технологии металлов вместе со всеми политехниками стремится внести свой вклад в дело творческого содружества работников науки и производства. Можно без преувеличения сказать, что творческое содружество стало для сотрудников кафедры важнейшей частью их повседневной работы, неразрывно связанной с учебной и научной деятельностью.

Основным направлением работ кафедры по творческому содружеству является распространение скоростных методов плавки стали в мартеновских и электрических печах и научное обобщение опыта скоростного сталеварения. Свою работу мы проводим совместно с другими кафедрами института, в частности с кафедрой электрометаллургии черных металлов.

Начиная с 1949 года, важнейшей формой нашей работы является организация массовых комплексных бригад, объединяющих ученых, инженеров, мастеров, сталеваров и вспомогательных рабочих. В общей сложности за истекшие почти 3 года со дня принятия ленинградцами письма товарищу Сталину сотрудниками кафедры было организовано на заводах Кировском, им. Ленина, им. Кирова, им. Лепсе, им. Карла Маркса и других 11 комплексных бригад, охвативших свыше 200 участников. Этими бригадами было выполнено и внедрено 12 крупных работ, причем только по шести из этих работ заводы получили около 2,5 миллиона рублей условно-годовой экономии.

В результате совместной работы с производственниками на большинстве заводов удалось увеличить количество скоростных плавков с 20—30 до 60—80 и выше процентов. Не менее важным итогом явился также технический рост самих участников бригад творческого содружества. Отдельные сталевары, такие активные участники работы, как тт. Шубин, Шульга и другие, были выдвинуты на должности мастеров.

Чрезвычайно много получили в результате творческого содружества и научные сотрудники кафедры. Им удалось проверить свои теоретические положения не на отдельных плавках в маленьких лабораторных печах, а на сотнях плавков в крупных промышленных агрегатах.

В работе комплексных бригад мы стремились по возможности

добиться вполне конкретных результатов. Так, например, комплексная бригада на электропечи Кировского завода имела своей основной задачей достижение жестких нормативов расхода электроэнергии на плавку, установленных заводом министерством. С этой целью был выбран разработанный в нашем институте передовой метод установления рациональных режимов, обеспечивающий скоростное проведение плавки при уменьшенном расходе электроэнергии.

Правильная организация работы и активное участие в ней ученых, инженеров, мастеров и новаторов-сталеваров привели к желаемым результатам. Завод не только уложился в установленные нормативы, но и получил значительную экономию электроэнергии.

Кафедра сделала первые шаги в деле привлечения студентов к работе по творческому содружеству. Так, курсовые проекты студентов-литейщиков старшего курса ведутся ими по реальным заданиям заводов и будут защищаться на технических советах цехов.

Наиболее существенным недостатком в работах кафедры по творческому содружеству надо считать невыполнение некоторых пунктов договоров.

Нужно также отметить, что серьезным недостатком является отсутствие контакта между партийными и профсоюзными организациями факультета и цехов, в которых проводится наша работа.

На дальнейшее время сотрудники кафедры, сохраняя основное направление своих работ по творческому содружеству, наметают сосредоточить свое внимание на следующих узловых задачах: освоение производства новых марок сталей для великих строек коммунизма; дальнейшее расширение скоростных методов плавки стали с целью увеличения производительности сталеплавильных агрегатов и комплексной экономии материалов, топлива и электроэнергии при плавке стали, улучшение качества стали.

Кафедра также считает необходимым более широкое привлечение студентов к работам по творческому содружеству и ставит своей задачей совместно с кафедрами металлургического факультета добиться того, чтобы все студенты старших курсов были активными участниками этого великого дела.

А. СОКОЛОВ,  
доцент

## Глубокие и прочные знания — всем студентам

Снова после зимних каникул раскрылись двери аудиторий. Тысячи юношей и девушек заполнили лаборатории, кабинеты и чертежные залы.

Прошла первая неделя учебы. Она показала, что студенчество, сознавая всю огромную ответственность перед Родиной, продолжает упорно и настойчиво обогащаться новыми знаниями.

На всех факультетах занятия в новом семестре начались дружно и организованно. Первые дни показали высокую посещаемость, дисциплинированность, серьезное отношение к освоению учебной программы.

Большинство деканатов хорошо подготовилось к весеннему семестру. Примером могут служить гидромелиоративный и электромеханический факультеты. Здесь с первых дней занятий на высоком уровне проходит учеба. Студенты аккуратно посещают лекции, во-время являются на занятия.

Первая неделя показала также и серьезные недостатки. Они состоят в том, что на некоторых

факультетах еще продолжают «каникулярные» настроения. Отдельные студенты позволяют себе большие вольности — не посещать занятия, опаздывать, не приступают к выполнению домашних заданий.

В этом отношении плохой пример показывает 444-я группа механико-машиностроительного факультета. Из 13 студентов этой группы явилось на занятия в первые дни всего лишь... 2 человека. Или вот другой случай. Студентка 271-й группы Н. Совава пропустила уже 35 учебных часов. Конечно, эти случаи единичны, и они ни в коей мере не являются типичными для нашего студенчества. Но даже и эти отдельные случаи совершенно нетерпимы. Их надо решительно пресекать.

Неустанно крепить дисциплину, бороться за высокую академическую успеваемость, за глубокие и прочные знания — такова задача.

На высоком уровне проведем учебу в начавшемся весеннем семестре!

### Крепить учебную дисциплину

Большинство студентов второго курса гидротехнического факультета с первых же дней нового весеннего семестра серьезно взялось за учебу.

Аккуратно посещают занятия студенты Курганов, Лопатин, Полубояринов и другие. Отлично сдав экзамены за прошлый семестр, они упорно и настойчиво продолжают овладевать знаниями.

Иное отношение к учебе у студентов Ефремова, Белова и Быстрова. Эти товарищи при-

ступили к занятиям с большим опозданием. А ведь уже подходят сроки сдачи заданий по сопротивлению материалов и домашнему чтению по иностранному языку.

Деканат, общественные организации и, в первую очередь, бюро ВЛКСМ II курса обязаны сделать серьезные выводы из первых случаев отставания отдельных студентов и принять меры к тому, чтобы резко повысить дисциплину, обеспечить высокую академическую успеваемость.

Студентка Е. БЫКОВСКАЯ

### Всесоюзный лыжный кросс

### Политехники выходят на лыжню...

В разгаре спортивная зима. Тысячи юношей и девушек нашей страны выступают сейчас в состязаниях Всесоюзного лыжного кросса. Участвуют в нем и студенты нашего института.

Организовано проходит кросс у студентов электромеханического факультета. Здесь в соревнованиях приняло участие уже свыше 200 человек. Комсомольская организация этого факультета с большой ответственностью подошла к подготовке и проведению кросса.

Судейская комиссия, в состав которой входили комсомольцы В. Максютенко, Ю. Садовский, Ю. Александров и другие, работала четко и слаженно. 30 студентов-электромехаников выполнили разрядные нормы. Студент 327-й группы Ю. Комаров 10-километровую дистанцию прошел за

42,05 минуты. Т. Федорова показала хорошее время на пятикилометровой дистанции. Ее результат 25,13 минуты.

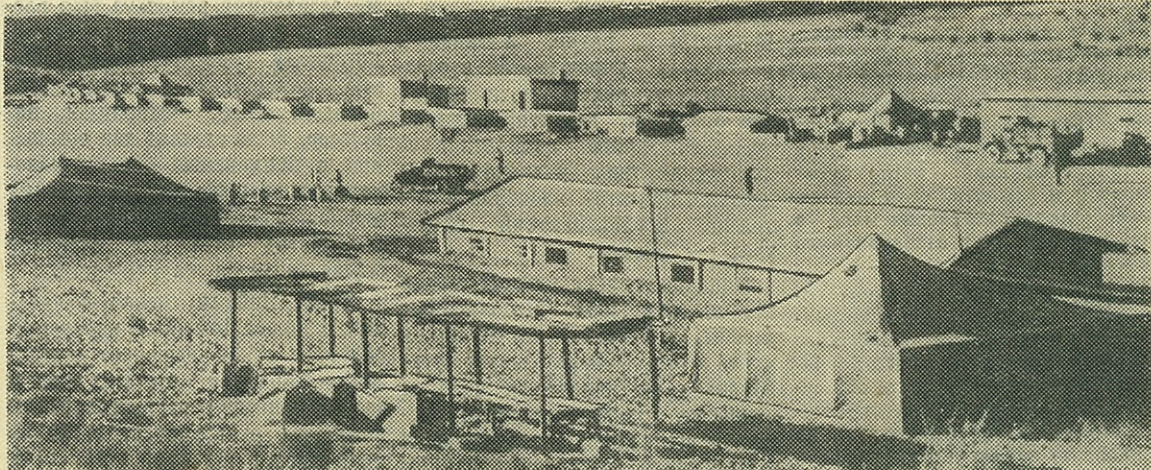
Иначе проходит кросс на энергомашиностроительном факультете. Из 938 студентов этого факультета в кроссе приняли участие около 60 человек. В чем же причина? Оказывается, и бюро ВЛКСМ (секретарь В. Кондратов), и профбюро факультета (председатель А. Курьянов) устранились от организации и проведения кросса. На факультете до сих пор не ведется никакой разъяснительной и агитационной работы за участие в этом важном массовом спортивном мероприятии.

Ответственный по факультету за проведение кросса член бюро ВЛКСМ т. Таранов не составил графика проведения кросса по курсам. Многие участники не знали места старта, где можно получить лыжи. Судейская коллегия работала плохо. Были случаи, когда участники, не зная маршрутов, сбивались с пути. В результате всего этого из студентов второго курса в кроссе участвовало три человека, с третьего — два, с пятого — один.

Следует отметить, что ни один член бюро ВЛКСМ факультета и курсов не участвовал в кроссе. Больше того, их фамилий даже нет в предварительных заявках.

Несерьезное отношение бюро ВЛКСМ и профбюро энергомашиностроительного факультета к подготовке и проведению кросса вызывает тревогу. Время еще не упущено. Комитету ВЛКСМ и профкому института следует принять необходимые меры для того, чтобы не допустить срыва кросса на энергомашиностроительном факультете.

Студент В. СЛЫНЬКО



Туркменская ССР. Новый поселок для изыскателей трассы Главного Туркменского канала в районе озера Ясхан. Во вновь созданном поселке построены жилые дома, механическая ма-

стерская, электростанция, радиоузел, аптека, поликлиника и другие культурно-бытовые здания.

НА СНИМКЕ: общий вид нового поселка.