

DOI 10.5862/JEST.254.26

УДК 378.1

Д.Г. Арсеньев

ИНТЕРНАЦИОНАЛИЗАЦИЯ КАК ФАКТОР ПОВЫШЕНИЯ МЕЖДУНАРОДНОЙ КОНКУРЕНТОСПОСОБНОСТИ СПбПУ

D.G. Arseniev

INTERNATIONALIZATION AS A FACTOR IN INCREASING THE INTERNATIONAL COMPETITIVENESS OF THE POLYTECHNIC UNIVERSITY

В статье рассматриваются различные аспекты интернационализации, организации и развития международной деятельности СПбПУ и дана оценка влияния этих процессов на повышение международной конкурентоспособности университета. Процесс интернационализации включает в себя такие компоненты, как: развитие международного академического партнерства с зарубежными вузами, научными организациями, высокотехнологичными компаниями; развитие международной академической мобильности; интернационализация составов научно-педагогических работников и студентов; разработка и внедрение международных образовательных программ. На основе анализа результатов деятельности университета продемонстрирована эффективность механизмов, которые используются в СПбПУ для устойчивого развития международной деятельности и способствуют повышению репутации университета в международном академическом и бизнес сообществах, позволяя Санкт-Петербургскому политехническому университету Петра Великого входить в число ведущих университетов мира.

МЕЖДУНАРОДНАЯ ДЕЯТЕЛЬНОСТЬ; МЕЖДУНАРОДНОЕ СОТРУДНИЧЕСТВО; МЕЖДУНАРОДНОЕ ПАРТНЕРСТВО; МЕЖДУНАРОДНЫЕ ПРОЕКТЫ; ИНОСТРАННЫЕ СТУДЕНТЫ; ИНОСТРАННЫЕ НАУЧНО-ПЕДАГОГИЧЕСКИЕ РАБОТНИКИ; МЕЖДУНАРОДНЫЕ ОБРАЗОВАТЕЛЬНЫЕ ПРОГРАММЫ; МЕЖДУНАРОДНЫЕ ОБРАЗОВАТЕЛЬНЫЕ ПРОГРАММЫ.

The article discusses various aspects of internationalization, organization and development of the international activities in SPbPU and assesses the impact of these processes on the international competitiveness of the university. The internationalization process includes components such as the development of international academic partnership with foreign universities, research institutions, high-tech companies; development of international academic mobility; internationalization of the composition of academic staff and students; development and implementation of international educational programs. Based on the analysis of the university's performance, we have demonstrated the effectiveness of the mechanisms that are used in SPbPU for the sustainable development of international activity, which contributes to the university's reputation in the international academic and business communities and allows the Peter the Great St. Petersburg Polytechnic University retain its place among the world's leading universities.

INTERNATIONAL ACTIVITIES; INTERNATIONAL COOPERATION; INTERNATIONAL PARTNERSHIPS AND INTERNATIONAL PROJECTS; FOREIGN STUDENTS; FOREIGN SCHOLARS; EDUCATORS; INTERNATIONAL EDUCATIONAL PROGRAMS; INTERNATIONAL EDUCATIONAL PROGRAMS IN A FOREIGN LANGUAGE, SUMMER.

Анализ практики и тенденций развития образования в мире показывает, что вопросам интернационализации уделяется все больше внимания. Что же включает в себя это понятие и какие задачи перед университетом ставит интернационализация? В первую очередь, это, конечно же, развитие международного академического партнерства с зарубежными вузами, научными организациями, высокотехнологичными компаниями; развитие международной академической мобильности и интернационализация как составов научно-педагогических работников и студентов, так и непосредственно образовательных программ.

Задачи интернационализации образования в СПбПУ были поставлены пять лет назад – в 2011 году, тогда же был сформулирован план мероприятий развития интернационализации. На тот момент времени он в основном ограничивался развитием экспорта образовательных услуг по международным образовательным программам. Однако в течение прошедших пяти лет концепция интернационализации деятельности университета видоизменялась и трансформировалась. Появлялись новые задачи, формулировались новые цели, благодаря достижению которых наш университет планомерно вошел в число ведущих университетов мира. Совершенно очевидно, что с запуском в середине 2013 года Программы повышения конкурентоспособности Политехнического университета (Проект 5-100), с введением мониторинга эффективности, участием в международных и национальных рейтингах задачи по развитию интернационализации существенно расширились, приобрели особую актуальность и стали оцениваться совершенно конкретными количественными показателями.

Основные показатели:

Количество иностранных студентов.

Количество иностранных НПР.

Число публикаций с зарубежными партнерами.

Объем привлеченных средств.

Дополнительные показатели:

Количество международных образовательных программ.

Количество студентов из ведущих зарубежных вузов.

Количество студентов и НПР, принявших участие в программах международной академической мобильности

Количество НИОКР совместно с международными высокотехнологичными компаниями.

Качественное развитие международной деятельности оценивается также положением университета в мировых рейтингах, где академическая репутация и репутация среди работодателей играют ключевую роль. Так, в рейтинге QS World University Ranking за 2015/2016 год СПбПУ занимает 411–420 место в мире, а в мировом рейтинге развивающихся стран QS EESA – 31 место (рис. 1).

Остановимся на самых важных аспектах интернационализации, оценке их эффективности и постановке задач на будущее.

Базовой компонентой интернационализации является развитие международного академического партнерства с зарубежными вузами, организациями и высокотехнологичными компаниями.

В настоящее время у СПбПУ порядка трехсот университетов-партнеров из 68 стран. Однако с таким количеством партнеров сотрудничать в равной степени эффективно и по всем направлениям практически невозможно. Поэтому были введены новые принципы и механизмы взаимодействия в рамках международного партнерства: во-первых, систематизация договоров с приоритетом на ключевых и ведущих университетах, выявление лучших практик; во-вторых, диверсификация по странам и регионам; в-третьих, переход от двустороннего партнерства к сетевому. При этом каждое партнерство получило обязательную оцифровку своей эффективности по конкретным показателям. По результатам систематизации (рис. 2) определены десять стратегических партнеров, около семидесяти ключевых ведущих партнеров, а сотрудничество с остальными по конкретным направлениям переведено на уровень лабораторий и институтов. В зависимости от уровня партнерства и строится взаимодействие.

Со стратегическими партнерами сотрудничество идет практически по всем направлениям, всем областям знаний и очень широкому спектру форм сотрудничества.



Рис. 1. СПбПУ в международных рейтингах

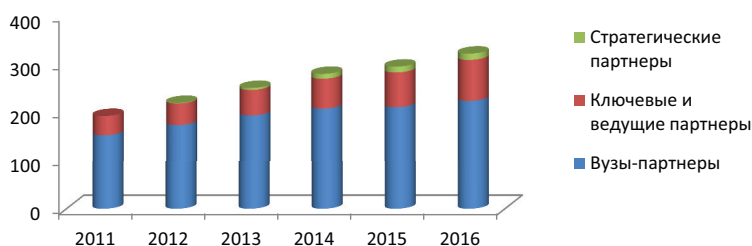


Рис. 2. Развитие партнерства СПбПУ в 2011–2016 годах

С ключевыми партнерами также удалось выстроить эффективное сотрудничество. За последние три года, например, пятьдесят иностранных профессоров из этих ключевых университетов-партнеров стали работать в СПбПУ, а это треть от всей численности иностранных НПР. У СПбПУ около тысячи совместных публикаций с университетами, входящими в ТОП400 мировых рейтингов. С ключевыми университетами активно развивается мобильность (показатель – более 600 человек), международные образовательные программы и проекты. Среди лучших практик академического сотрудничества следует выделить совместные активности с Лаппеенрантским университетом технологий (Финляндия), с Ганноверским университетом имени Лейбница (Германия) и с университетом Циньхуа (КНР).

Перейдем к задаче диверсификации международного партнерства по регионам. СПбПУ достаточно долго «увлекался» сотрудничеством только с Европой. Партнерство было выстроено эффективное, но последние события показали, что такая узкая фокусировка имеет и свои слабые стороны. Поэтому в последние годы стало

активно развиваться сотрудничество со странами БРИКС, Южной Америкой, Азией, Африкой. Со странами БРИКС мы в два с половиной раза увеличили количество наших партнеров. В несколько раз увеличили количество партнеров в Южной Америке. У нас теперь есть очень сильные вузы-партнеры в Бразилии, Мексике, Чили, Индии, Китае, ЮАР. И, конечно же, мы не забываем страны СНГ; достаточно сказать про два наших партнерских российско-славянских университета из Армении (РАУ, Ереван) и Белоруссии (БРУ, Могилев), с которыми мы активно сотрудничаем. География международного партнерства СПбПУ показана на рис. 3.

И, наконец, третий аспект международного партнерства – это сетевое академическое сотрудничество, что, в общем-то, есть тренд деятельности всех университетов. Мы сотрудничаем с сетевыми ассоциациями фактически по всему миру: это и Европейская ассоциация университетов, и Американская, Азиатско-Тихоокеанская, а также Ассоциация университетов Бразилии, «Новый Шелковый Путь» в Китае, Ассоциация стран Балтийского региона, Российско-Индийская



Рис. 3. География международного партнерства СПбПУ

сеть вузов и др. Говоря о сетевом профессиональном партнерстве, можно выделить несколько сетей, с которыми мы давно и эффективно сотрудничаем: это Европейская Ассоциация топ-менеджеров в промышленности (TIME), Европейский консорциум «Математики для промышленности», Международная ассоциация вузов CUMULUS (дизайн и медиадизайн), Международная ассоциация университетов по термоядерным исследованиям. Как одну из лучших практик здесь стоит выделить сотрудничество в рамках сети WC2 (World Class World Cities Universities), где мы получили возможность взаимодействия с ведущими университетами стран БРИКС, Великобритании, Италии, Германии, Мексики, США, Канады. Мы ежегодно проводим международные молодежные научные симпозиумы, достаточно много профессоров приезжает к нам на работу из этих ведущих университетов.

Вклад в общую деятельность университета, который дает установленное международное партнерство СПбПУ с зарубежными вузами, представлен диаграммами на рис. 4. Как видно из приведенных результатов, такое партнерство обеспечивает с количественной точки зрения более 2/3 всех международных активностей СПбПУ. Есть уверенность, что международное межвузовское сотрудничество может и будет приносить достаточно серьезные результаты.

Следующее направление международной деятельности — это партнерство с международными компаниями и международными научными фондами. Цель такого партнерства — получение доступа к передовым технологиям и компетенциям, а также к дополнительным ресурсам. За последние пять лет у СПбПУ сформировался круг ключевых мировых компаний-

партнеров. Общая сумма дохода, полученного от внешнеэкономической деятельности за последние пять лет, составляет около четырехсот миллионов рублей. Однако ситуация последних лет, политическая обстановка, экономические санкции, мировой экономический кризис, отток внешних инвестиций — все это повлекло уход с российского рынка традиционных компаний-партнеров (рис. 5). По меньшей мере, четыре компании практически полностью заморозили свою деятельность на территории Российской Федерации и приостановили взаимодействие с университетом (Uniquesoft, FMC, GM, Huawei). Ряд компаний находится в режиме стагнации. Такой спад во взаимодействии негативно сказывается на международной деятельности университета как качественно, так и количественно. Но, безусловно, есть мировые компании, которые продолжают активно взаимодействовать с СПбПУ несмотря на санкции и общемировую экономическую ситуацию, в частности такие компании, как Airbus, Boeing, Philips, LG.

В отношении доходов от внешнеэкономической деятельности можно сказать следующее: после некоторого спада, связанного с общемировыми тенденциями, в последние три года университету удалось переломить ситуацию и наметился рост поступлений. Это удалось достичь в том числе за счет того, что мы реформатировали сотрудничество с компаниями и перевели взаимодействие с ними от чистых разработок, куда они инвестировать не могут, к инвестициям в стипендии, стажировки, различные конкурсы, на которые средства поступают от этих компаний. Безусловно, сотрудничество в области разработки новых технологий при этом продолжается. Кроме того, наука, в отличие от технологических разработок, не так подвержена политике. Поэтому университет достаточно активно занялся международной проектной деятельностью, участвует в большом количестве различных научных конкурсов зарубежных компаний и научных фондов Китая, Индии, Бразилии, Америки, Германии, и в российских фондах, которые поддерживают международное сотрудничество. Так, только в 2015 году подано сорок заявок на совместные проекты (рис. 6). Рассмотрено девятнадцать заявок, четыре из них выиграли. Это достаточно высокий процент



Рис. 4. Основные результаты международного партнерства СПбПУ

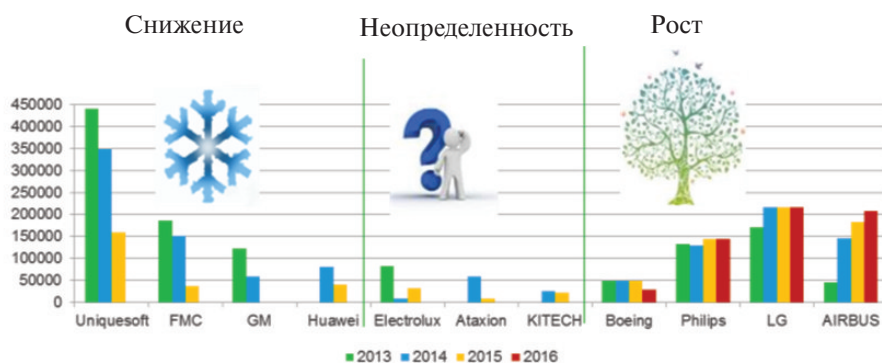


Рис. 5. Внешнеэкономическая деятельность с международными компаниями

успеха, учитывая высокую конкуренцию в этой области.

Университет продолжает развивать это направление деятельности и активно вовлекает различные научные группы в процессы подготовки и подачи проектных заявок на международные научные исследования.

К основным задачам международного партнерства следует также отнести диверсификацию

сотрудничества с различными регионами (БРИКС, ШОС, Азия, Латинская Америка), анализ и внедрение в СПбПУ лучших практик ведущих университетов и, конечно же, обязательную фокусировку на конкретных показателях эффективности.

Цели интернационализации состава научно-педагогических работников – это обмен опытом и повышение кадрового потенциала университета. Система рекрутмента зарубежных НПР в СПбПУ является по мнению Ассоциации «Глобальные университеты» одной из лучших в России. В 2015 году СПбПУ по конкурсу Ассоциации получил грант на реализацию проекта «Эффективные сервисы для иностранных НПР». Сейчас результаты этого проекта внедряются в Университете ИТМО, Высшей школе экономики и Томском государственном университете.

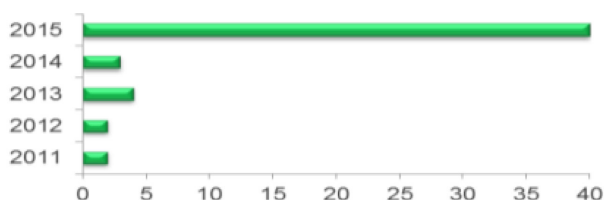


Рис. 6. Динамика подачи заявок на конкурсы международных научных проектов

В СПбПУ используются международные виртуальные инструменты, заключены договоры с рядом рекрутинговых компаний, активно задействованы наши зарубежные вузы-партнеры и различные сети и, главное, создан внутриуниверситетский механизм привлечения НПР: фонд индивидуальной финансовой поддержки, комиссия по отбору, on-line ресурс, через который кандидат может подать заявление на работу в Политехническом университете. Результат этих усилий представлен в табл. 1. На сегодняшний день в СПбПУ работает достаточно большое количество иностранных НПР, по сравнению с 2011–2012 годом их количество увеличилось почти в десять раз. При этом следует отметить, что и качество иностранных работников существенно возросло. Если раньше иностранных сотрудников с высоким h-индексом (индекс Хирша) из ведущих университетов были единицы, то сейчас таких более половины. Лидерами по количеству иностранных НПР в СПбПУ являются три института СПбПУ: инженерно-строительный; промышленного менеджмента, экономики и торговли; металлургии, машиностроения и транспорта.

Конечно, тут есть и резервы. В частности, нам нужно увеличивать среди иностранных НПР долю научных сотрудников, потому как сейчас основную долю составляют те, кто приезжает к нам читать лекции.

Кроме того, необходимо начинать проводить открытые конкурсы на вакансии НПР для всех кандидатов – российских и иностранных, чтобы не отделять наших преподавателей от зарубежных, в том числе в зарплате.

Интернационализация состава студентов – один из важнейших аспектов международной деятельности. Он направлен на привлечение талантливых иностранных студентов, а также дополнительных ресурсов за счет предоставления образовательных услуг на международном

рынке. И, что еще очень важно, через наших иностранных студентов-выпускников мы можем продвигать Политех за рубежом и привлекать из-за рубежа новые профессиональные кадры для работы в Политехническом университете. На карте (рис. 7) показаны те регионы, из которых к нам приезжают студенты – это практически весь мир. Об интернационализации студенческого состава в СПбПУ: за пять лет абсолютное количество иностранных студентов увеличилось до четырех с половиной тысяч человек (рис. 8), и это третий показатель среди всех вузов России по данным ФГАНУ «Социоцентр» при Минобрнауки России. Мы уступаем лишь РУДН и МГУ имени М.В. Ломоносова. Если же говорить о показателях в рейтингах, где считаются студенты только на основных образовательных программах, то здесь рост составил в два раза (рис. 9).

Если говорить о положении СПбПУ среди университетов Проекта 5-100 по количеству иностранных студентов, то в 2015 году согласно данным ФГАНУ «Социоцентр» СПбПУ вышел на первое место по абсолютному количеству иностранных студентов (рис. 10), причем большинство иностранных студентов СПбПУ – из дальнего зарубежья. Что касается структуры контингента иностранных студентов, то СПбПУ отстает от некоторых вузов (ТПУ, ТГУ, КФУ, ИТМО) по количеству иностранных студентов из СНГ.

Такой прирост иностранных студентов произошел не сам по себе. Для совершенствования внутренних процессов у нас создан информационный офис с так называемой системой «одного окна», где на иностранных языках решаются все вопросы с иностранными абитуриентами. На внешнем рынке СПбПУ проводит достаточно агрессивную маркетинговую политику набора иностранных студентов. Создан отдел международного маркетинга и рекрутинга

Таблица 1

Динамика роста числа иностранных НПР в СПбПУ

Показатель	2012	2013	2014	2015	2016
Число иностранных НПР,	18	25	77	144	202
в том числе научных работников.	2	4	5	19	19
Иностранные НПР с индексом Хирша > 10 и из ведущих университетов.	1	6	19	74	124
Доля иностранных НПР в общем числе НПР, %	0,7	1,1	2,9	5,7	8



Рис. 7. Контингент иностранных студентов регионам

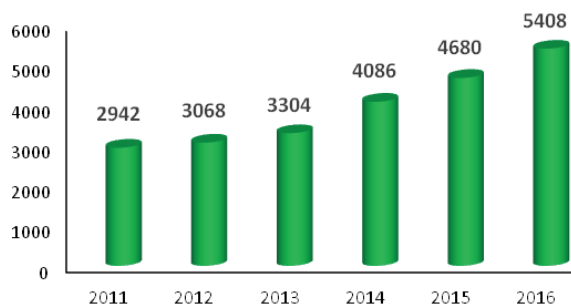


Рис. 8. Динамика общего контингента иностранных студентов

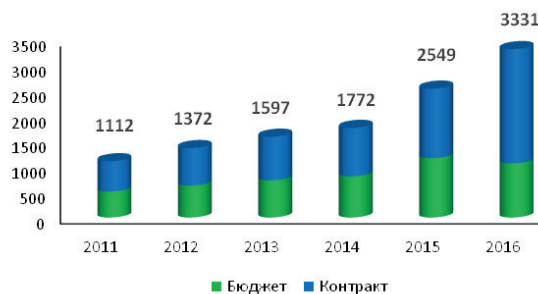


Рис. 9. Динамика контингента иностранных студентов на ООП

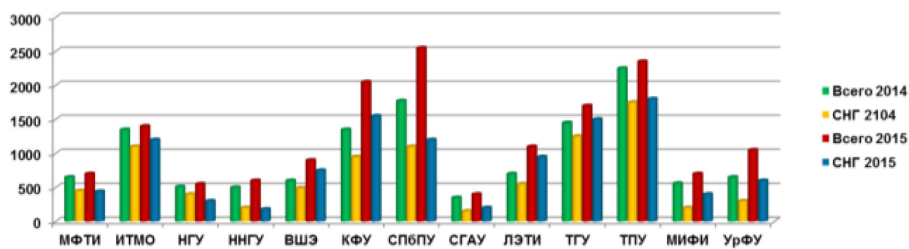


Рис. 10. Иностранные студенты в общем контингенте студентов (чел.)

иностранных студентов, разработаны качественные раздаточные материалы. Для продвижения на международном рынке своих образовательных услуг СПбПУ, наряду с участием в выставках и работой с рекрутинговыми компаниями,

активно занимается продвижением через различные порталы и сайты, где размещается вся информация об образовательных программах СПбПУ и где потенциальные студенты могут сразу же подавать заявления на поступление

в Политехнический университет. По статистике более 50 % обращений на сайт СПбПУ в раздел об образовании для иностранных граждан идет именно с таких порталов. А если говорить уже о заполненных on-line заявлениях на поступление, то тут уже почти 80 % таких заявлений поступает именно с международных порталов.

Особо следует остановиться на такой важной задаче интернационализации, как развитие международной академической мобильности. Очевидно, что мобильность необходима для получения современных и передовых дополнительных знаний и компетенций нашими студентами в ведущих зарубежных университетах. Представленная на рис. 11 аналитическая информация об академической мобильности в разных странах показывает, что СПбПУ по уровню международной мобильности находится на уровне ведущих университетов Великобритании, Австрии, Франции, Италии, Германии. Рост международной академической мобильности за последние пять лет в СПбПУ таков: у исходящей – в два раза, а у входящей – в три раза. Сопоставляя успехи СПбПУ в этом процессе с другими вузами России (рис. 12), в частности

с участниками Проекта 5-100, видим, что и по этому критерию СПбПУ занимает первое место как по исходящей академической мобильности – студентов СПбПУ, так и по входящей – студентов ведущих зарубежных вузов.

Международные образовательные программы – один из важных и эффективных инструментов развития интернационализации. И здесь СПбПУ также имеет очень хорошие, лидирующие позиции. Так, по результатам мониторинга Департамента стратегии, анализа и прогноза Минобрнауки России по количеству и качеству образовательных программ СПбПУ занимает лидирующее место среди вузов России.

На сегодня в СПбПУ реализуется 21 магистерская программа на английском языке и 29 программ двойного диплома с такими университетами, как Ганноверский университет имени Лейбница, Лаппеенрантский университет технологий, Берлинский технический университет, Университет Сити Лондон и др. Три магистерских программы СПбПУ на английском языке первые в России получили аккредитацию в престижном международном немецком аккредитационном агентстве ACQUIN. Всего же в СПбПУ 104 международных образовательные программы.

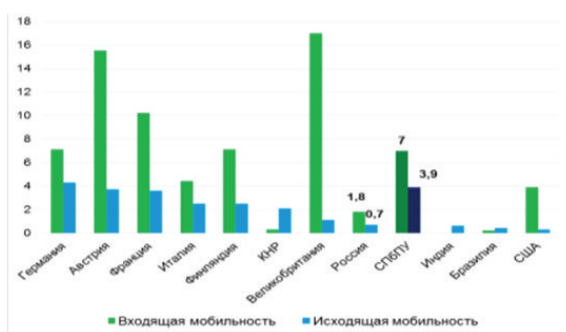


Рис. 11. Мобильность студентов по странам (в % от общего количества студентов)

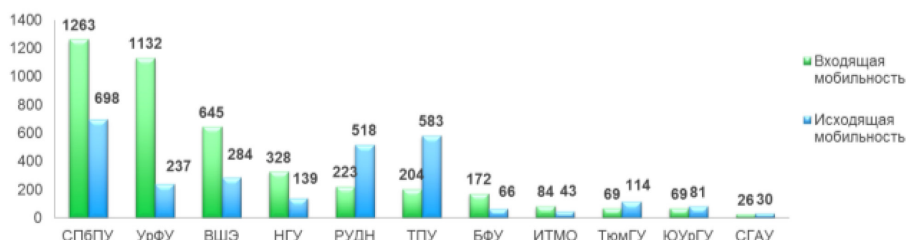


Рис. 12. Международная академическая мобильность в вузах Проекта 5-100

Основные международные образовательные программы.

Международные образовательные программы на английском языке:

Бакалавриат.....	1
Специалитет.....	1
Магистратура.....	21
Бакалавриат двойного диплома.....	8
Магистратура двойного диплома.....	17
Аспирантура совместная.....	4
Всего.....	52

Дополнительные международные программы образования (ДПО) 2015-2016 гг.

ДПО на английском языке:	
семестровые программы.....	11
краткосрочные программы (школы).....	25
сетевые программы.....	6
Программы изучения русского языка.....	10
Всего.....	52
Итого.....	104

В каждом институте реализуется, как минимум, по две магистерские программы на английском языке. Немаловажен тот факт, что данные программы действительно актуальны и востребованы и российскими, и иностранными студентами: на международных магистерских программах в СПбПУ учится около 250 студентов. Хорошим примером эффективных магистерских программ на английском языке являются программа «Тепловые электрические станции» (с 2014/15 уч.года) и программа «Развитие международного бизнеса» (с 2013/14 уч.года), которая получила международную аккредитацию. Они стартовали всего с нескольких студентов, а сейчас уже на них учатся соответственно 19 и 42 студента; лекционные и практические занятия ведут 20 приглашенных зарубежных профессоров.

Среди лучших практик СПбПУ по реализации международных образовательных программ также следует выделить международную Политехническую летнюю школу. Впервые Школа проводилась в 2012 году, в ней приняло участие всего 120 человек. Сейчас это одна из крупнейших летних школ в России, включающая 25 модулей; в 2016 году в ней приняли участие более 500 студентов из 39 стран мира, две трети которых – студенты из ведущих мировых университетов.

Совершенно блестящий пример развития международной образовательной программы

на основе комплексного сотрудничества – это взаимодействие с Бранденбургским техническим университетом (Германия). В качестве первого этапа сотрудничества был получен мегагрант на создание научно-исследовательской лаборатории (профессор В. Михайлов), где начали развивать научные исследования, привлекать молодежь. На этой основе была создана совместная магистерская программа на английском языке, которую закончили 20 человек. Одновременно с запуском магистерской программы началась разработка программы совместной аспирантуры. Как результат, по окончании магистратуры 9 студентов поступили в совместную аспирантуру. И теперь этот процесс продолжает успешно развиваться.

Среди задач по дальнейшему развитию международных образовательных программ можно выделить следующие: создание внутриуниверситетской информационной среды для привлечения и поддержки талантливых иностранных студентов; расширение сети партнерских вузов для реализации совместных образовательных программ; международная аккредитация образовательных программ; повышение эффективности и рентабельности реализуемых программ (путем активного продвижения, оптимизации и интеграции внутренних процессов, привлечения внешних заказчиков и создания эффективного механизма управления).

Серьезным шагом в развитии международной деятельности и продвижении СПбПУ в мире стало открытие в апреле 2016 года Представительства СПбПУ в Пудунском высокотехнологическом районе (г.Шанхай, КНР). СПбПУ – первый российский университет, открывший свое представительство в этом регионе. Присутствие в Шанхае – одном из крупнейших городов Китая, промышленном, финансовом и культурном центре – исключительно важно как для СПбПУ, так и для престижа российской высшей школы в целом. Новый офис поможет университету наладить образовательные и научно-технические связи как с вузовским, так и бизнес-сообществом КНР и других стран Азиатско-Тихоокеанского региона.

Целями Представительства являются: системное продвижение и повышение образовательной и научно-технологической репутации СПбПУ как бренда на международном рынке;



Рис. 13. Открытие представительства СПбПУ в г. Шанхай и подписание соглашения о сотрудничестве с Администрацией Пудунского нового района Шанхая и Комитетом по управлению высокотехнологичным районом Чжанцзянг

содействие в расширении научно-технического сотрудничества с университетами и высокотехнологичными компаниями КНР и других стран АТР;

продвижение образовательных программ в СПбПУ в КНР и АТР;

установление прямого взаимодействия с государственными, общественными органами управления КНР.

В ближайших планах работы Представительства – разработка дорожной карты на ближайшие три года, запуск совместных проектов,

организация стажировок, набор студентов на обучение в СПбПУ, анализ потенциальных заказчиков в КНР, проработка форм и условий привлечения инвестиций в совместные проекты, содействие вхождению в рынок КНР малых инновационных предприятий России.

В завершение следует остановиться на общих достигнутых результатах и задачах международной деятельности на ближайший период. Основные результаты международной деятельности по результатам 2016 года и планы, которые ставит СПбПУ к 2020 году, представлены в табл. 2.

Таблица 2

Основные результаты международной деятельности СПбПУ в цифрах

Показатели	2013	2016
<i>Основные показатели</i>		
Общее количество иностранных студентов (по всем типам программ), чел.	3304	5408
Количество иностранных студентов ООП, чел. (доля, %)	1597 (9,85)	2799 (13,02)
Количество иностранных НПР, чел. (доля, %)	24 (0,95)	202 (8,0)
Число публикаций с зарубежными партнерами	338	860
Объем привлеченных средств, млн руб.	188,5	362,3
<i>Дополнительные показатели</i>		
Количество международных образовательных программ (в том числе на английском языке)	18	104
Количество студентов из ведущих вузов TOP 400	103	670
Количество студентов и НПР, принявших участие в программах международной академической мобильности, чел.	1225	1608
Количество НИОКР совместно с международными высокотехнологичными компаниями и научными организациями	37	43

Среди широкого спектра задач ключевыми для международной деятельности СПбПУ являются:

обеспечение лидерства по количеству иностранных студентов и увеличение их доли в общем контингенте студентов до 18 % к 2020 году;

обеспечение лидерства в ряде международных ассоциаций и коллабораций за счет эффективного сетевого партнерства с ведущими научными и образовательными организациями;

привлечение в СПбПУ высококлассных НТР со всего мира, формирование системы открытых конкурсов для привлечения ведущих иностранных профессоров и встраивание курсов, читаемых иностранными НТР, в учебные планы программ;

совершенствование системы международной академической мобильности с целью поддержки талантливой молодежи и подготовки кадрового резерва;

расширение сети представительств СПбПУ в целевых регионах на основе опыта работы представительства в Шанхае;

разработка эффективных механизмов управления и реализации международных образовательных программ путем оптимизации и интеграции внутренних процессов, повышения их рентабельности, продвижения программ на внутреннем и внешнем рынках;

разработка системы продвижения научно-технических разработок СПбПУ в целевых регионах и стимулирования участников международной научной и внешнеэкономической деятельности.

Все это позволит СПбПУ активно развиваться как на национальном, так и международном уровне, будет способствовать повышению и укреплению его репутации в международном академическом и бизнес сообществах и, в конечном счете, объективно выведет Политехнический университет в число ведущих университетов мира.

СВЕДЕНИЯ ОБ АВТОРАХ/AUTHORS

АРСЕНЬЕВ Дмитрий Германович – доктор технических наук профессор, проректор Санкт-Петербургского политехнического университета Петра Великого. 195251, Россия, г. Санкт-Петербург, Политехническая ул., 29.
E-mail: vicerector.int@spbstu.ru

ARSENIEV Dmitrii G. – Peter the Great St. Petersburg Polytechnic University. 29 Politechnicheskaya St., St. Petersburg, 195251, Russia.
E-mail: vicerector.int@spbstu.ru