

Е.Э. Косматова (асп. каф. МЭО), В.Р. Окорочков, д.э.н., проф.

ПРИМЕНЕНИЕ МАКРОЛОГИСТИЧЕСКОЙ МОДЕЛИ В УСЛОВИЯХ ЭНЕРГООБЪЕДИНЕНИЯ

Интегральная логистика представляет собой реализацию сквозного управления материальными, финансовыми, информационными, сервисными потоками на основе принципа снижения общих затрат. Модернизация в соответствии с идеологией интегрального логистического подхода является насущным требованием времени; она необходима для выживания и успешного функционирования предприятия в современных условиях, хотя и не всегда действительно ведет к быстрому снижению общих затрат.

Можно понимать под макрологистической системой большую (в том смысле, который вкладывается в это слово в теории больших систем) производственную систему, функционирование которой находится под влиянием и оказывает воздействие на жизнедеятельность хотя бы одного крупного территориального образования (города, мегаполиса, региона). Здесь есть два существенных момента: это наличие сложной структуры и существование централизованного управления. Сложная структура может существовать и сама по себе, но наличие централизованного управления, координация разных видов деятельности с определенными целями дает возможность находиться в поле логистической терминологии.

Известны случаи, когда формальное применение интегрального логистического подхода приводило к резкому снижению эффективности работы системы. Такое вполне может произойти при условии игнорирования основных принципов функционирования сложных систем, в частности, общего положения теории систем о том, что любая сложная система реагирует на воздействие извне не так, как ожидалось.

Достаточно набросать самую общую схему той деятельности, в которую вовлечено региональное энергообъединение, чтобы осознать сложность задачи ее формализации. Разработки логистической концепции применительно к подобного рода организациям в литературе встречаются редко. Тем не менее, существует определенное число практических разработок логистического подхода (например, этим занимаются московская фирма Ай-Ти, петербургская фирма Leaves), в сущности, сводящихся к стандартному набору логистических мероприятий, в которых особенности энергетического производства присутствуют лишь в виде упоминания. Между тем, эффективная концепция модернизации энергообъединения может быть построена только на основании учета упомянутых особенностей. В частности, для энергетической системы необходимо подняться на более высокий уровень обобщения относительно концепции снижения общих затрат и рассматривать задачу интегральной логистической координации разных сторон деятельности – как бы ни были важны финансовые показатели, но целью работы энергосистемы является надежное снабжение потребителей энергией определенного качества.

Доля ОАО Ленэнерго на региональном рынке электроэнергии (Санкт-Петербург и Ленинградская область) – 100 %, теплоэнергии – 50 %. Территория обслуживания – 85,9 км². Санкт-Петербург получает 60 % вырабатываемой электроэнергии, 40 % – Ленинградская область. Для того, чтобы проиллюстрировать сложность системы, можно обратиться к Ленинградской области. Здесь материальные, финансовые и сервисные потоки связывают между собой множество структур, таких как

- теплосети, электросети;
- ФОРЭМ;
- ЛАЭС;

- «Петербургрегионгаз», независимые поставщики топлива, «Межрегионгаз», «Леноблгаз»;
- ведомственные котельные;
- промышленные объекты;
- административные структуры;
- непромышленные потребители.

Не менее сложным является взаимодействие элементов системы и в Санкт-Петербурге. Не следует забывать, что система функционирует в условиях продолжающихся неплатежей и износа оборудования, составляющего ее техническую основу.

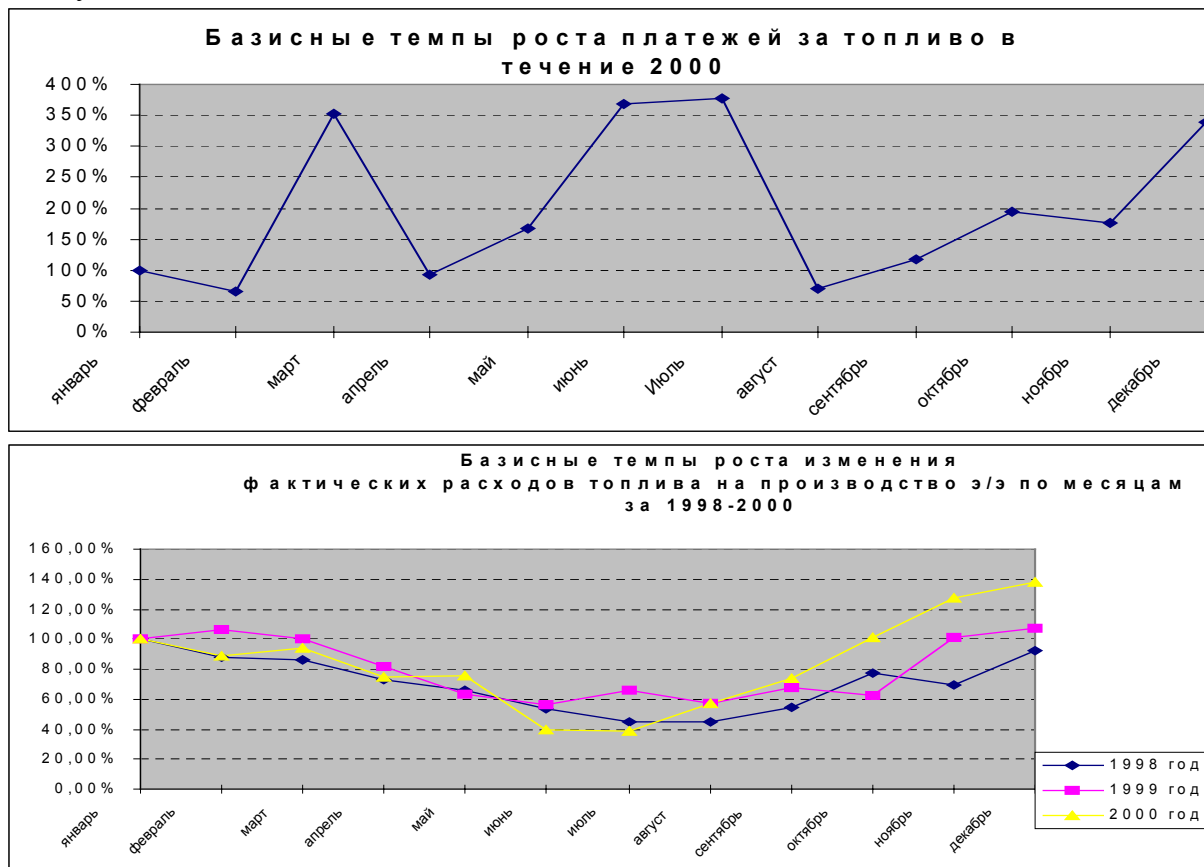


Рис. 1.

Современный логистический подход является практической реализацией общего системного подхода. Реализация системной функции ОАО Ленэнерго в общехозяйственном обороте является результатом постоянного согласования интересов ОАО Ленэнерго, ГП ТЭК, РАО ЕЭС России, федеральных и местных органов исполнительной власти, производителей и потребителей энергии. Характеристики этой реализации определяются тем, каким образом элементы входа при системном представлении ОАО Ленэнерго преобразуются в элементы выхода.

Направления логистической координации могут быть самые разные. Например, приведение согласованность финансового и технико-экономического планирования является традиционным направлением подобной деятельности. Тем не менее, как можно видеть на рис. 1, в силу объективных обстоятельств такие показатели могут быть совершенно несогласованными.

Представляется перспективным такое направление координации, при котором, по возможности, объединяются усилия разных подразделений, занимающихся близкими задачами. Это сходно с использованием логистической концепции в рамках логистического канала. Это позволит существенно снизить издержки и повысить надежность работы организаций без больших инвестиций. Конечно, при этом также возникает множество проблем – но они свойственны логистической оптимизации вообще.

Важно соблюдать принцип адаптивного управления. Здесь под адаптивным управлением имеется в виду постоянное отслеживание реакции системы на воздействие и корректировка последующих шагов.