

ГОСУДАРСТВЕННЫЙ СТАНДАРТ СОЮЗА ССР

**ОКНА И БАЛКОННЫЕ ДВЕРИ ДЕРЕВЯННЫЕ
СО СТЕКЛОПАКЕТАМИ И СТЕКЛАМИ
ДЛЯ ЖИЛЫХ И ОБЩЕСТВЕННЫХ ЗДАНИЙ****Типы, конструкция и размеры**

Wooden windows and balcony doors with double glazing units
and additional glasses for dwelling and public buildings.
Types, structure and dimensions

ОКП 53 6139

Дата введения 01.01.84

Настоящий стандарт распространяется на деревянные окна и балконные двери со стеклопакетами и стеклами, предназначенные для жилых и общественных зданий, а также для вспомогательных зданий и помещений предприятий различных отраслей народного хозяйства.

1. ТИПЫ, РАЗМЕРЫ И МАРКИ

1.1. Окна и балконные двери по настоящему стандарту изготовляют с однокамерными клееными стеклопакетами во внутренних и стеклами в наружных створках.

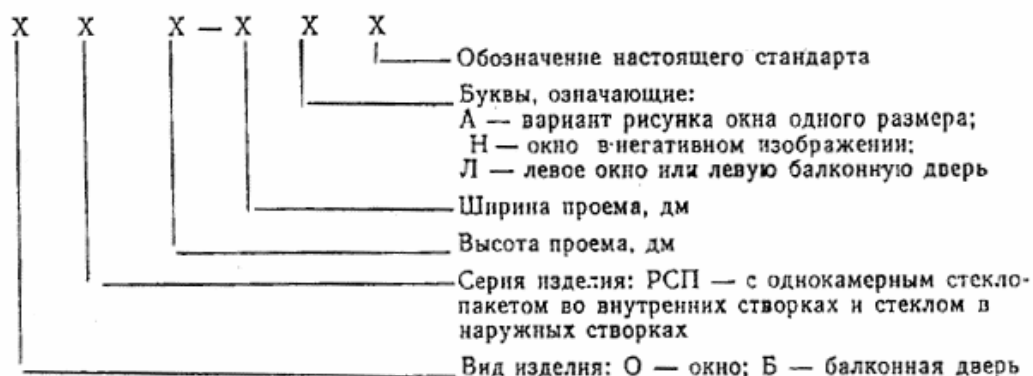
1.2. Габаритные размеры окон и балконных дверей и размеры проемов для них должны соответствовать: для жилых зданий — указанным на черт. 1 и в приложении 1; для общественных зданий — указанным на черт. 2 и в приложении 2.

Окна и балконные двери, приведенные на черт. 1, могут применяться и для общественных зданий.

1.3. Заполнение оконных проемов общественных зданий шириной 18 М (модуль М = 100 мм) и более следует осуществлять, набором окон, приведенных на черт. 2.

1.4. По требованию потребителей одностворные окна и балконные двери, в т. ч. с форточными створками и фрамугами должны изготовляться также и левыми, а многостворные окна с несимметричным рисунком — в негативном (зеркальном) изображении.

1.5. Устанавливают следующую структуру условного обозначения марки) окон и балконных дверей:



Примеры условных обозначений (марок)

Окно правое серии РСР для проема высотой 15 и шириной 9 дм:

ОРСП15—9 ГОСТ 24699-81

То же, левое:

ОРСП15—9Л ГОСТ 24699-81

Дверь балконная правая серии РСР для проема высотой 22 и шириной 9 дм:

БРСП22—9 ГОСТ 24699-81

Окно серии РСП для проема высотой 18 и шириной 15 дм, с несимметричным рисунком (вариант А):

ОРСП18—15А ГОСТ 24699-81

То же, в негативном (зеркальном) исполнении:

ОРСП18—15АН ГОСТ 24699-81

Габаритные размеры окон и балконных дверей жилых зданий Окна

		9-9	9-12	9-13,5	9-15			860
15-6	15-7,5	15-9	15-12	15-13,5	15-15	15-18	15-21	1460
	15-7,5A	15-9A						1460
570	720	870	1170	1320	1470	1770	2070	

Балконные двери






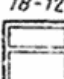
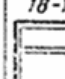


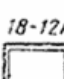
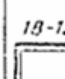
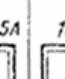





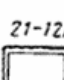
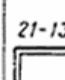
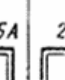
	22-7,5	22-9		2175
	720	870		

Примечания:


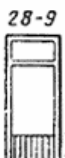

1. Схемы изделий изображены со стороны фасада.
2. Цифры над схемами изделий означают размеры проемов в модулях.
3. Окна талов 15—12; 15—13,5; 15—15; 15—18 и 15—21 — с клапанами.

Черт. 1

Габаритные размеры окон и балконных дверей общественных зданий Окна

12-9 	12-12 	12-13,5 	12-15 	1160
18-9 	18-12 	18-13,5 	18-15 	1760
18-9A 	18-12A 	18-13,5A 	18-15A 	1760
21-9 	21-12 	21-13,5 	21-15 	2060
21-9A 	21-12A 	21-13,5A 	21-15A 	2060
870	1170	1320	1470	

Балконные двери

24-9 		2375
28-9 	28-12 	2755
870	1170	

Примечания:

1. Схемы изделий изображены со стороны фасада.
2. Цифры над схемами изделий означают размеры проемов в модулях.

Черт. 2

2. ТРЕБОВАНИЯ К КОНСТРУКЦИИ

2.1. Окна и балконные двери должны изготавливаться в соответствии с требованиями ГОСТ 23166 и настоящего стандарта по рабочим чертежам, утвержденным в установленном порядке.

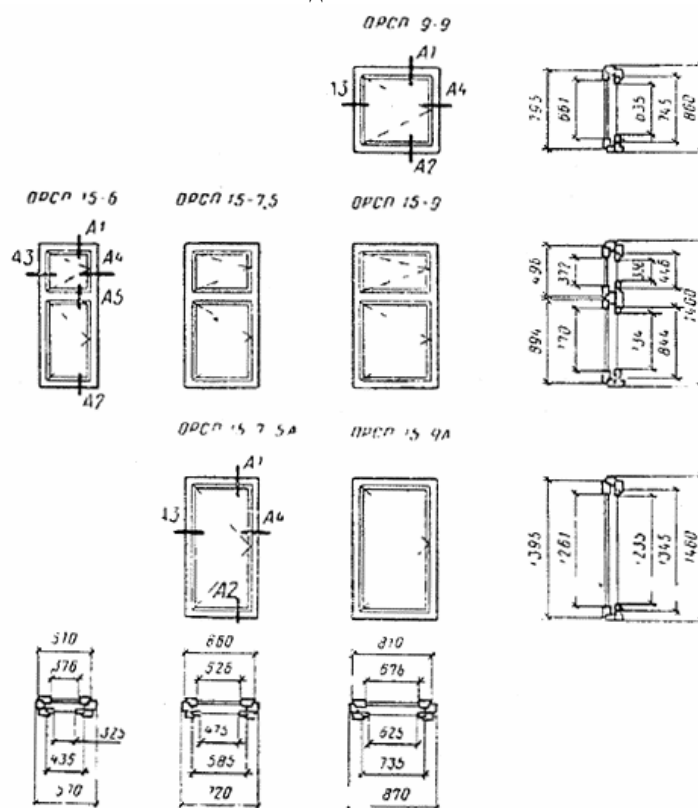
2.2. Конструкция, форма, основные размеры и марки окон и балконных дверей для жилых зданий должны соответствовать указанным на черт. 3—5, размеры сечений деталей — на черт. 6—18; для общественных зданий — на черт. 19—21, а размеры сечений деталей — на черт. 22—29.

2.3. Размеры окон и балконных дверей на черт. 1—5 и 19—21 указаны по наружным сторонам коробок, в свету, и по наружным сторонам створок, фрамуг, клапанов и полотен.

На чертежах, приведенных в настоящем стандарте, указаны размеры неокрашенных деталей и изделий в миллиметрах.

2.4. Для отвода дождевой воды сверлят отверстия диаметром 10 мм, которые должны располагаться в нижних брусках коробок и горизонтальных импостах под створками и фрамугами на расстоянии 50 мм от вертикальных брусков коробок и импостов, а под клапанами — одно отверстие посередине.

Конструкция, форма, основные размеры и марки окон и балконных дверей жилых зданий



Черт. 3

2.5. Внутренние створки окон высотой более 1350 мм при ширине более 600 мм, а также высотой более 1000 мм при ширине более 850 мм должны быть навешены на 3 петли.

Примеры расположения приборов в окнах и балконных дверях приведены в приложении 3.

2.6. Для остекления внутренних створок окон и балконных дверей применяют клееные однокамерные стеклопакеты по действующей НТД.

2.7. Для остекления наружных створок окон и балконных дверей следует применять оконное стекло по ГОСТ 111 толщиной: для жилых зданий 2,5 — 3 мм, для общественных зданий 3 — 4 мм.

Толщину стекла уточняют в проекте с учетом ветровых нагрузок в районе строительства.

2.8. Последовательность выполнения операций при монтаже стеклопакетов и схемы расположения опорных, распорных и боковых прокладок, устанавливаемых по периметру стеклопакетов, приведены в приложениях 4 и 5.

Монтаж стеклопакетов и выбор материалов для прокладок следует выполнять в соответствии с инструкцией по применению, монтажу и эксплуатации стеклопакетов в гражданском строительстве.

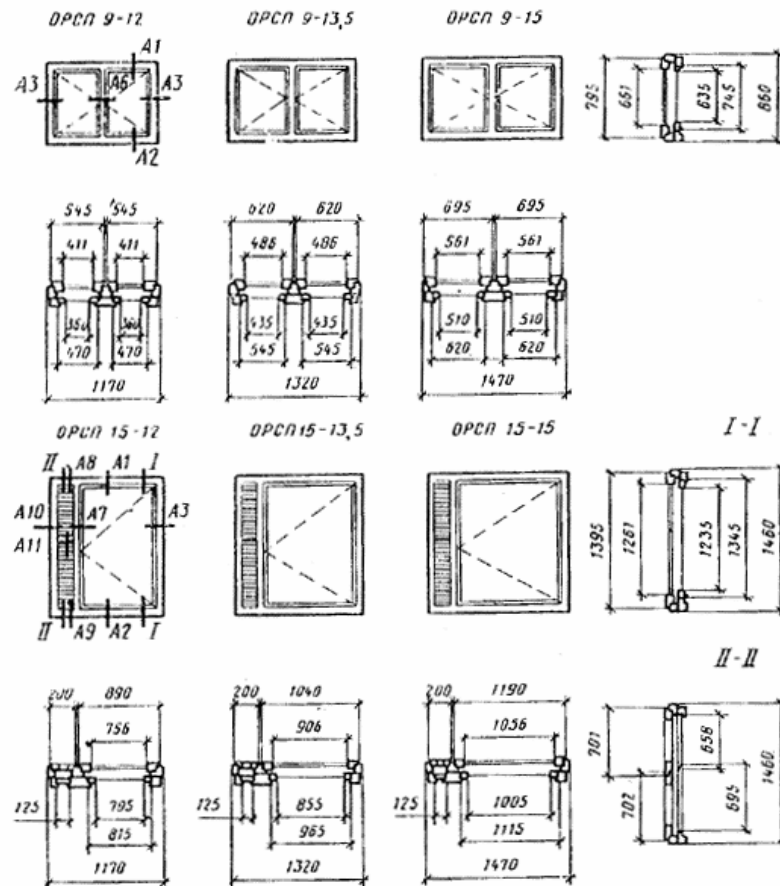
2.9. Места прикрепления уплотняющих пенополиуретановых прокладок в притворах окон и балконных дверей указаны на чертежах сечений деталей.

2.10. Приклеивание облицовок к каркасу клапана должно выполняться на клеях средней водостойкости (карбамидном, поливинилацетатном и т.п.). Наружные клапаны должны изготавливаться из цельной древесины.

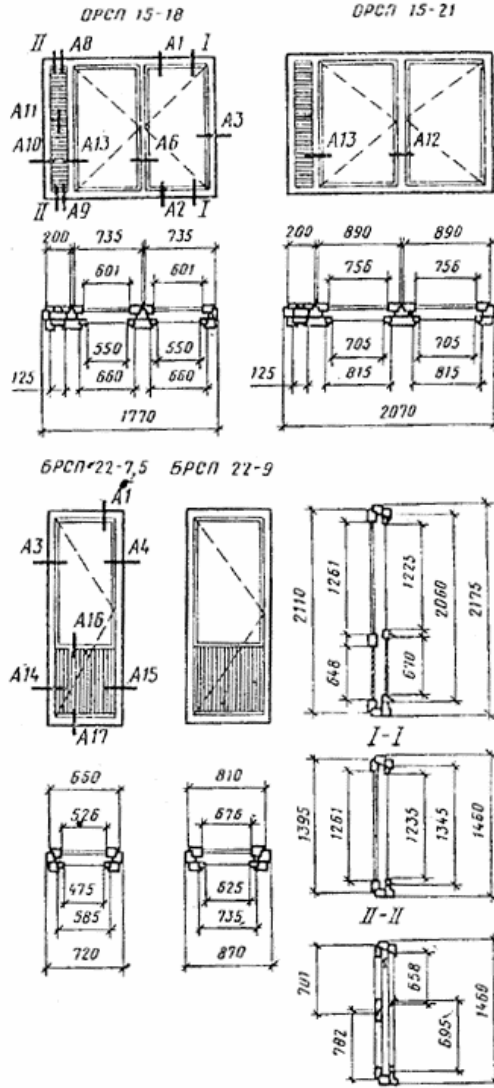
2.11. Клапаны могут быть оснащены пластмассовой сеткой и жалюзийной решеткой, в этом случае отливы на клапанах не применяют.

2.12. Клеи и мастики, используемые при изготовлении окон, должны быть разрешены к применению в установленном порядке.

2.13. Ручка-упор для клапана, фрамужный соединитель и спецификации стеклопакетов и стекол для окон и балконных дверей жилых и общественных зданий приведены в приложениях 6 — 9.



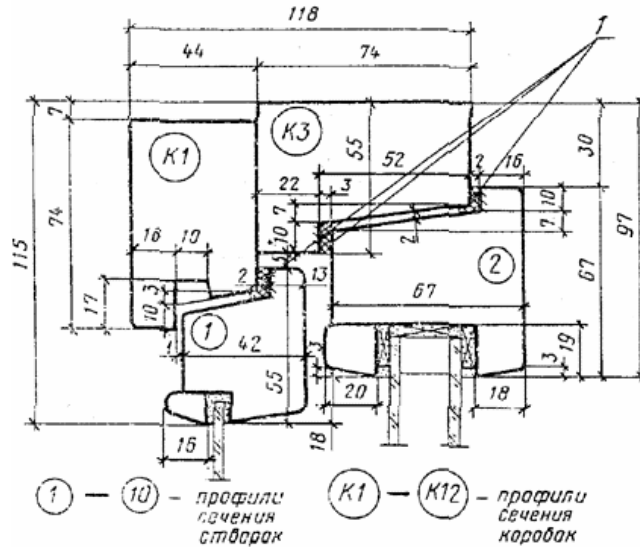
Черт. 4



Черт. 5

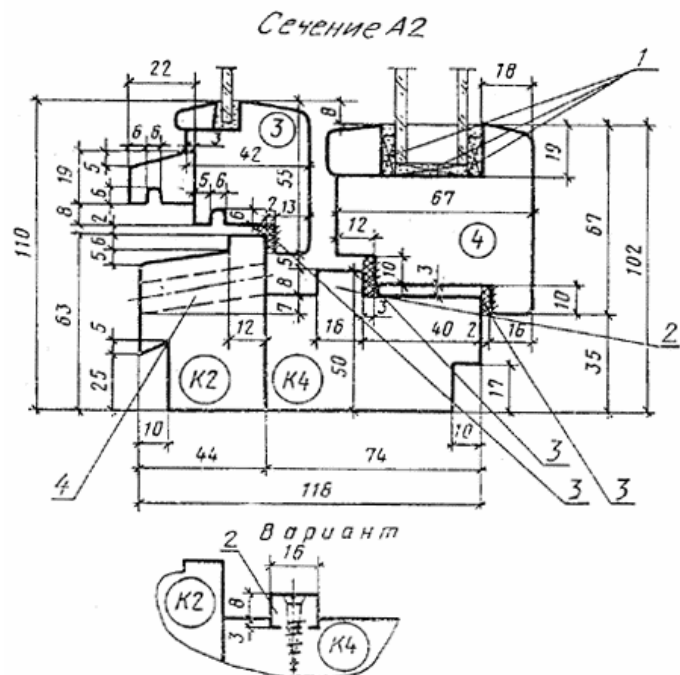
Сечения по притворам окон и балконных дверей жилых зданий

Сечение А1

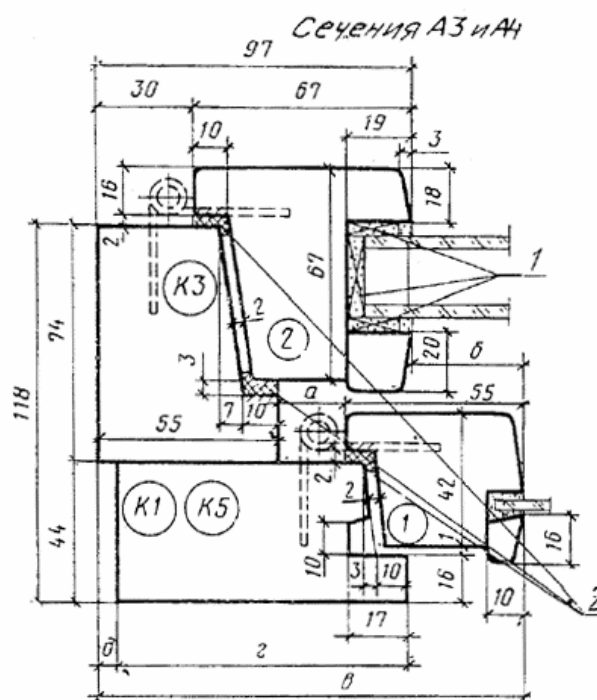


I — уплотняющие прокладки по ГОСТ 10174

Черт. 6



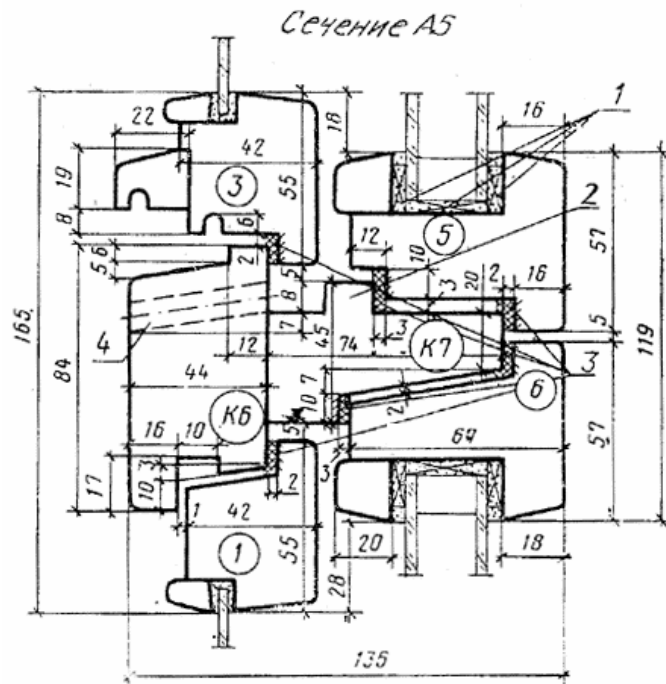
1 — опорные, распорные и боковые прокладки; 2 — рейка, допускается приклеивание рейки с дополнительным креплением шурупами; 3 — уплотняющие прокладки по ГОСТ 10174; 4 — отверстие диаметром 10 мм для отвода воды (см. п. 2.4)
Черт. 7



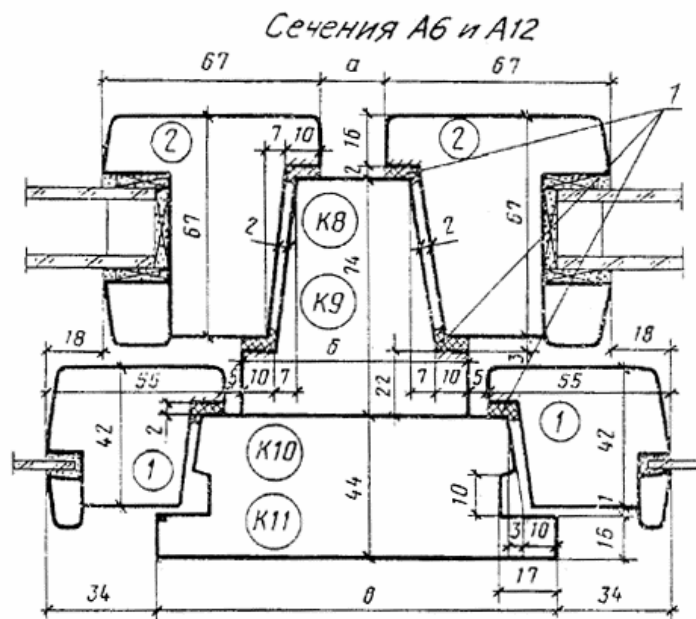
1 — опорные, распорные и боковые прокладки; 2 — уплотняющие прокладки по ГОСТ 10174

Сечение	<i>a</i>	<i>б</i>	<i>в</i>	<i>г</i>	<i>д</i>	Деталь
A3	20	33	130	90	6	K5
A4	5	18	115	74	7	K1

Черт. 8

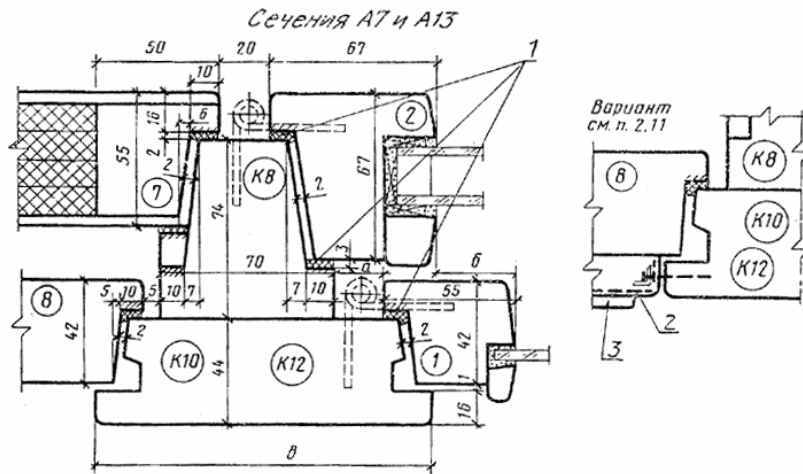


1 — опорные, распорные и боковые прокладки; 2 — рейка, допускается приклеивание рейки с дополнительным креплением шурупами (см черт. 7. вариант); 3 — уплотняющие прокладки по ГОСТ 10174; 4 — отверстие диаметром 10 мм для отвода воды (см. п. 2.4)
Черт. 9



Сечение	<i>a</i>	<i>б</i>	<i>в</i>	Деталь
A6	20	70	122	K8; K10
A12	10	60	112	K9; K11

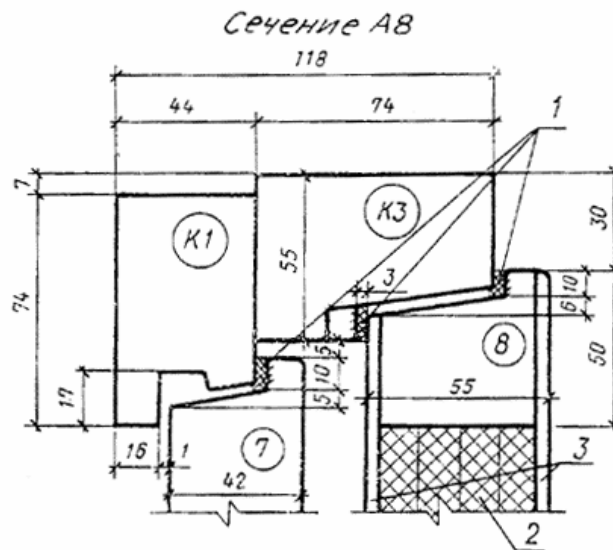
1 — уплотняющие прокладки по ГОСТ 10174
Черт. 10



1 — уплотняющие прокладки по ГОСТ 10174; 2 — сетка; 3 — жалюзийная решетка

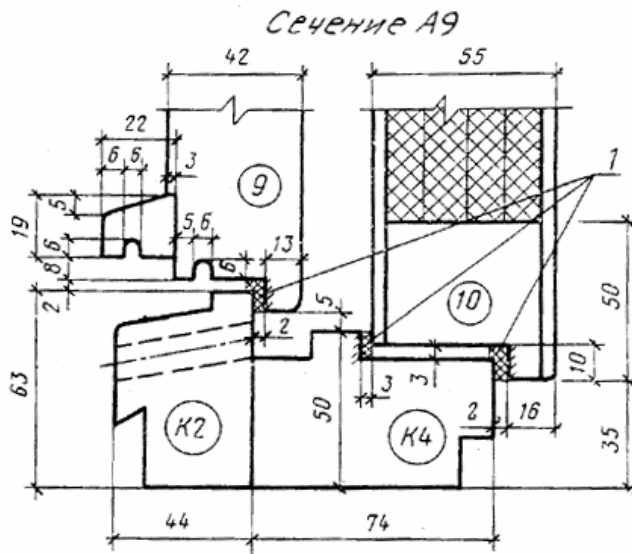
Сечение	<i>a</i>	<i>б</i>	<i>в</i>	Деталь
А7	5	18	122	К10
А13	20	33	137	К12

Черт. 11

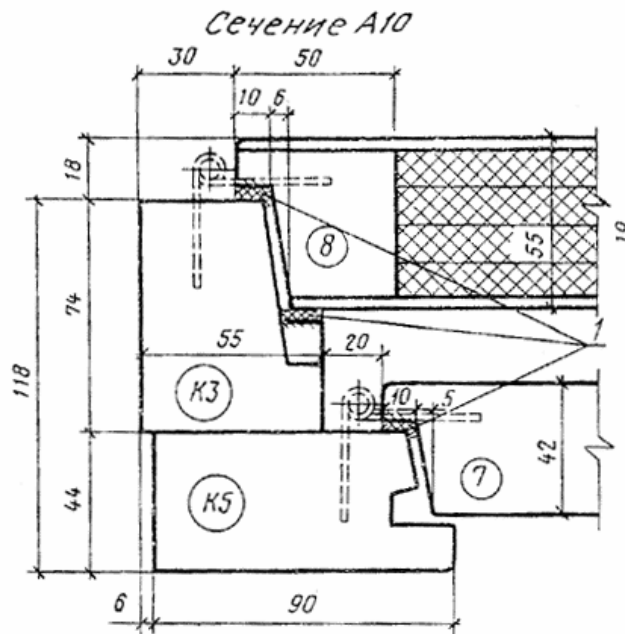


1 — уплотняющие прокладки по ГОСТ 10174; 2 — мягкая ДВП толщиной 12 мм, 4 слоя, по ГОСТ 4698 (вариант: допускается заполнение полужесткими минераловатными плитами на синтетическом связующем по ГОСТ 9573); 3 — твердая ДВП толщиной 3,2 мм по ГОСТ 4598 марки Т группы А

Черт. 12

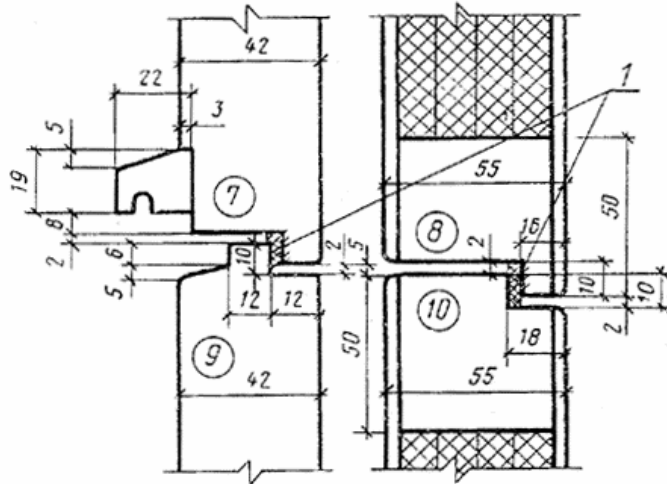


1 — уплотняющие прокладки по ГОСТ 10174
Черт. 13



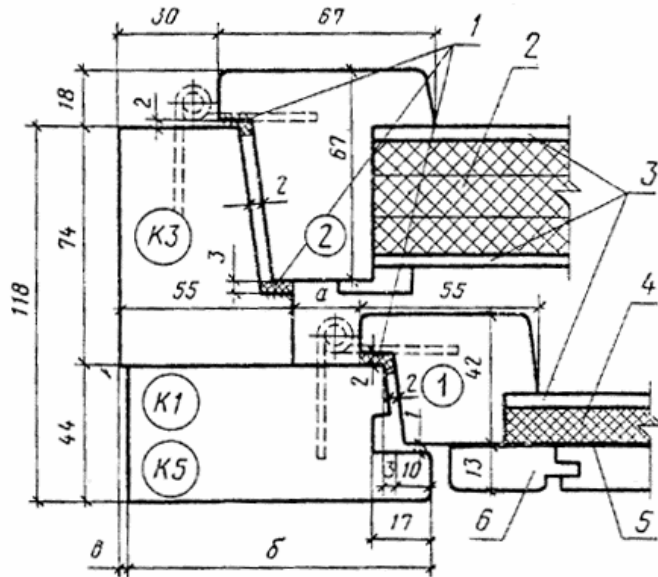
1 — уплотняющие прокладки по ГОСТ 10174
Черт. 14

Сечение А11



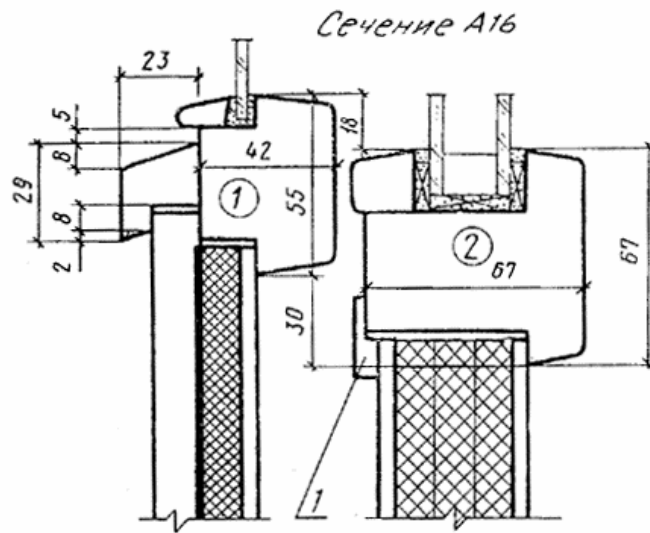
1 — уплотняющие прокладки по ГОСТ 10174
Черт. 15

Сечения А14 и А15

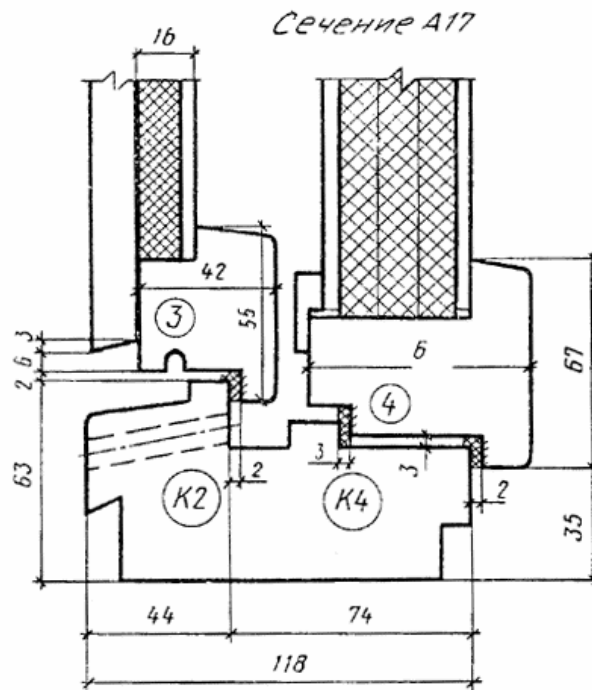


Сечение	<i>a</i>	<i>б</i>	<i>в</i>	Деталь
A14	20	90	6	К5
A15	5	74	7	К1

1 — уплотняющие прокладки по ГОСТ 10174; 2 — мягкая ДВП толщиной 12 мм, 3 слоя, по ГОСТ 4598-74 (вариант: допускается заполнение минераловатными полужесткими плитами на синтетическом связующем по ГОСТ 9573); 3 — твердая ДВП марки Т группы А толщиной 3,2 мм по ГОСТ 4598; 4 — мягкая ДВП толщиной 12 мм по ГОСТ 4398; 5 — пергамин по ГОСТ 2697; 6 — обшивка типа О-2 по ГОСТ 8242
Черт. 16

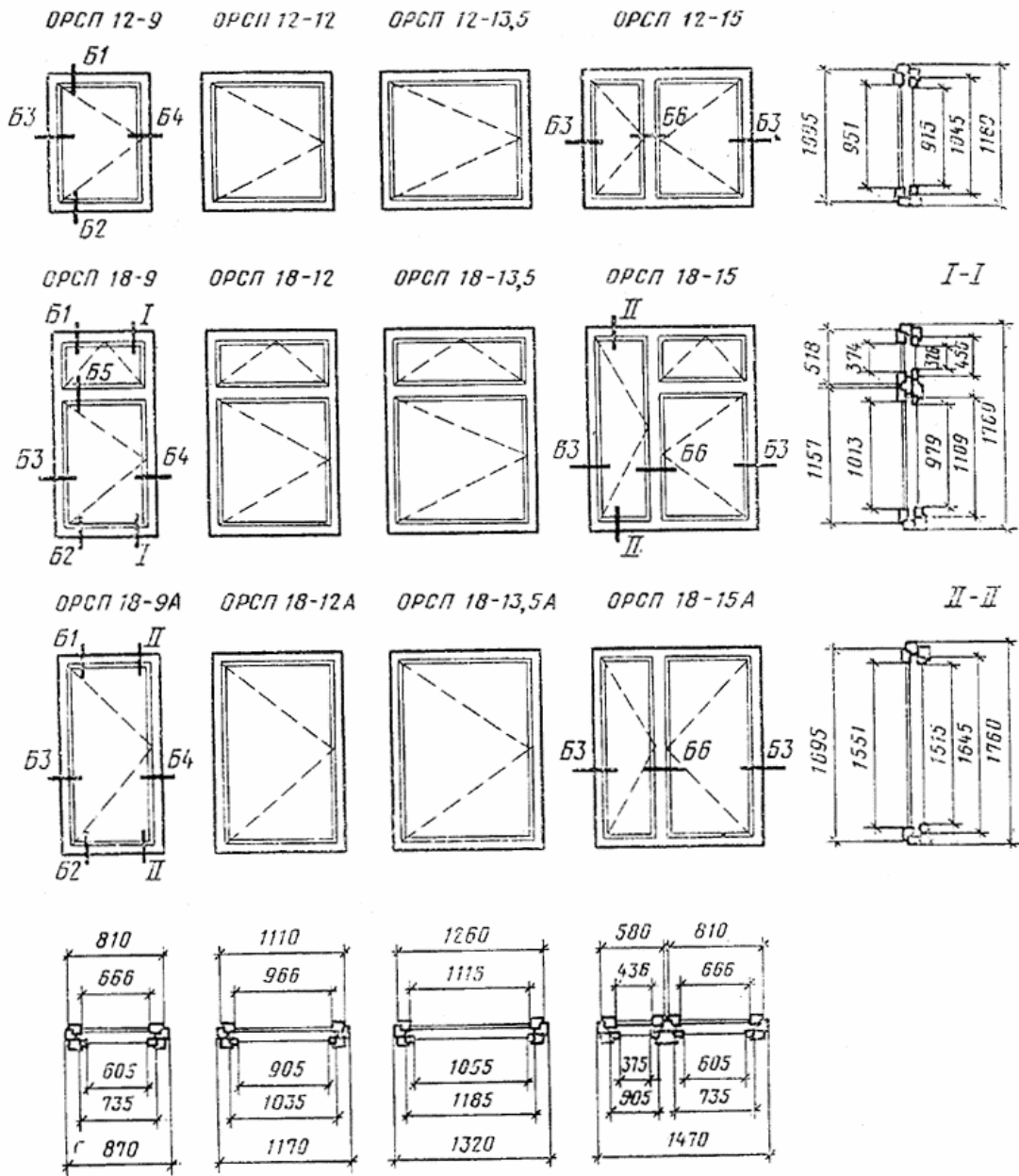


1 — раскладка
Черт. 17

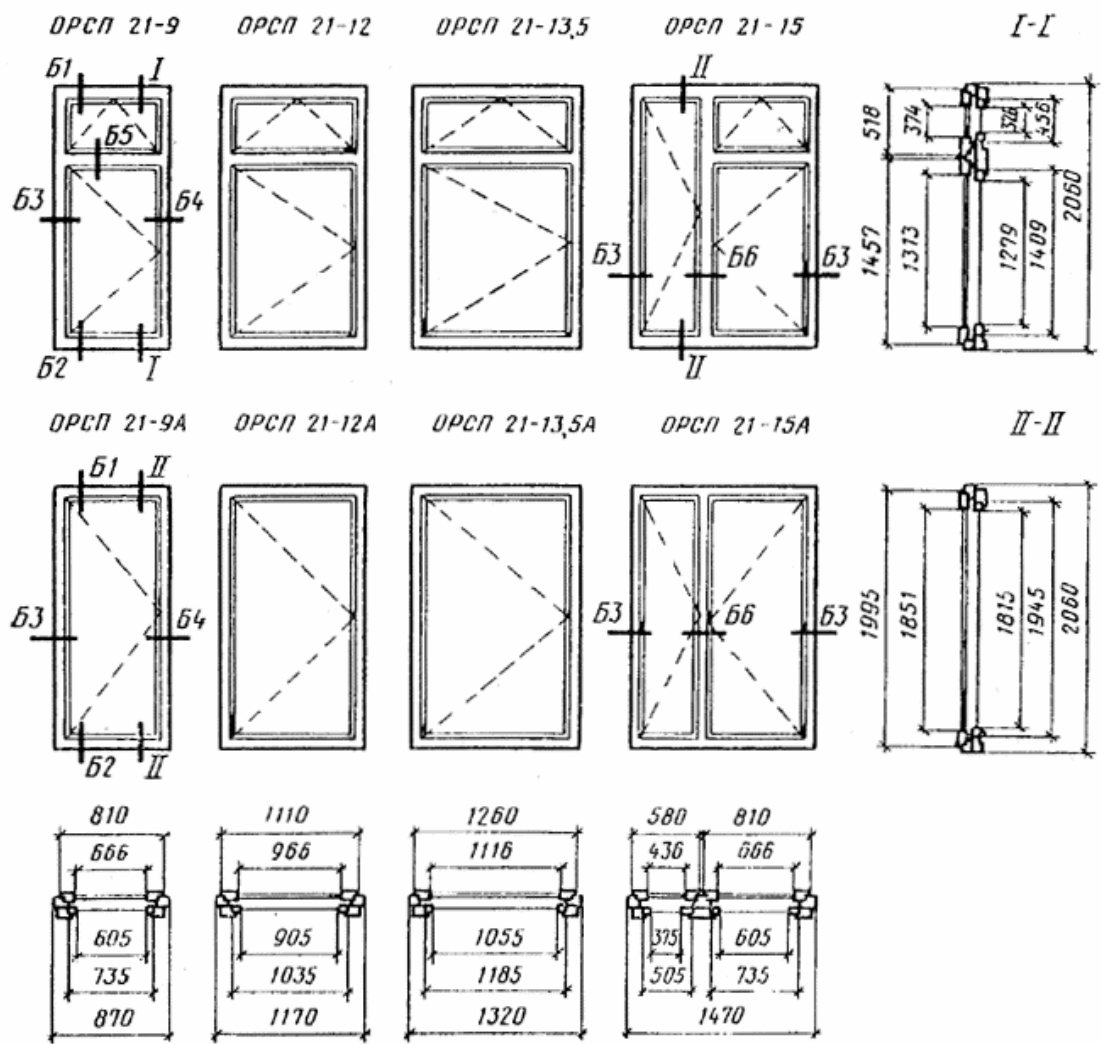


Черт. 18

**Конструкция, форма, основные размеры и марки окон и балконных дверей
общественных зданий**

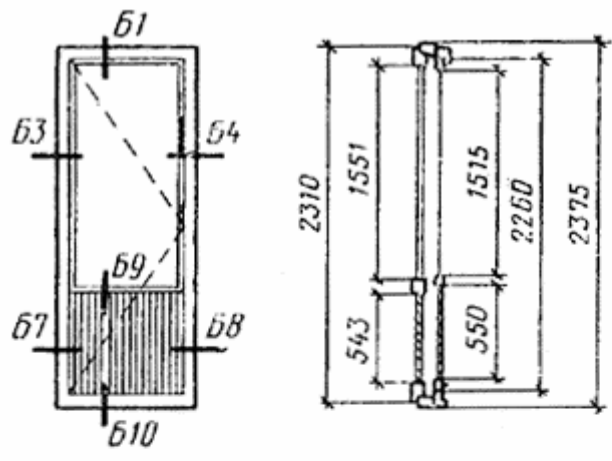


Черт. 19



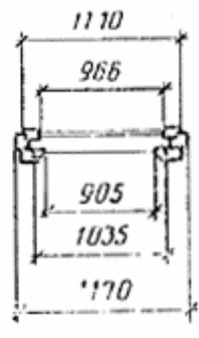
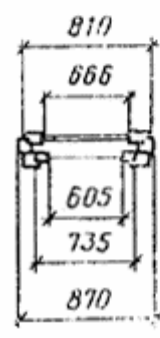
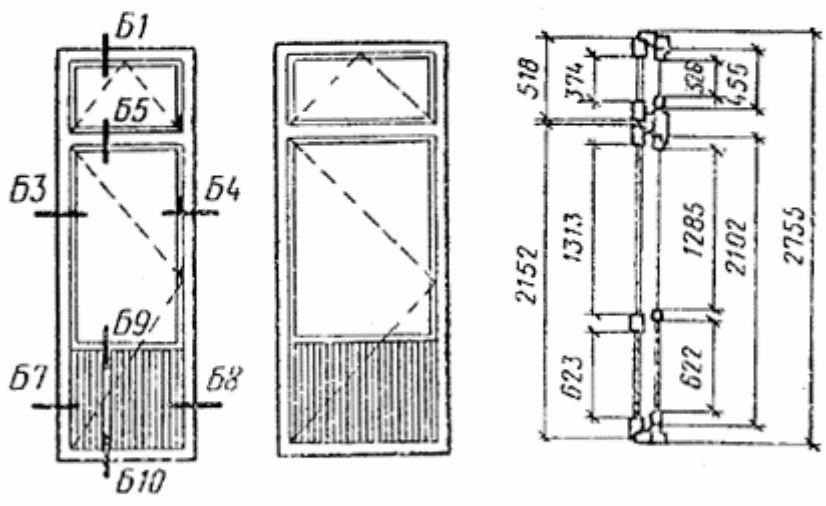
Черт. 20

БРСП 24-9



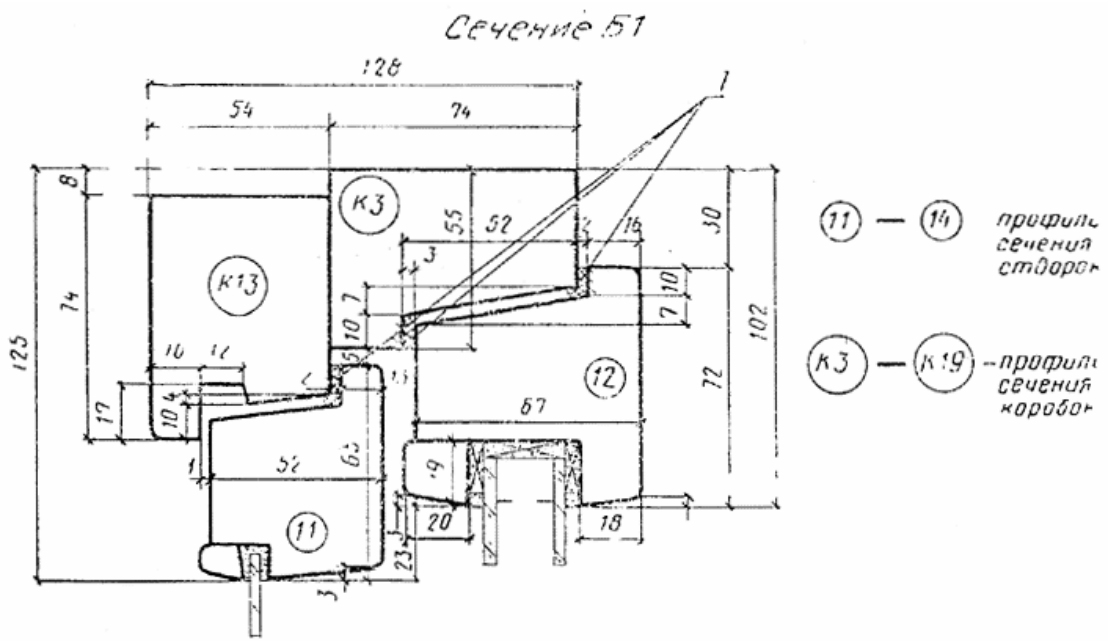
БРСП 28-9

БРСП 28-12

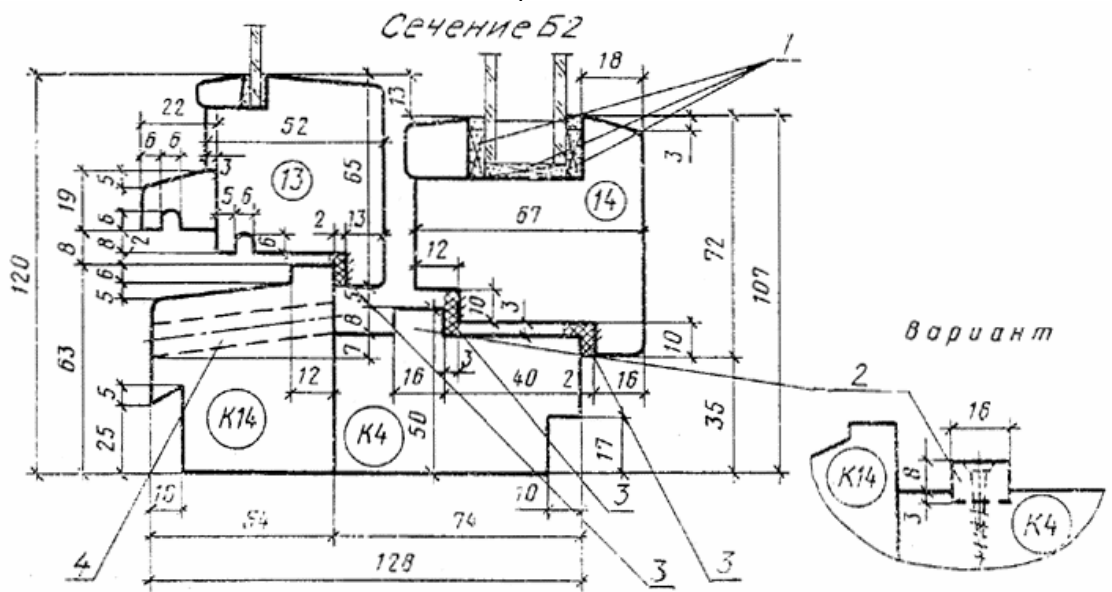


Черт. 21

Сечения по притворам окон и балконных дверей общественных зданий

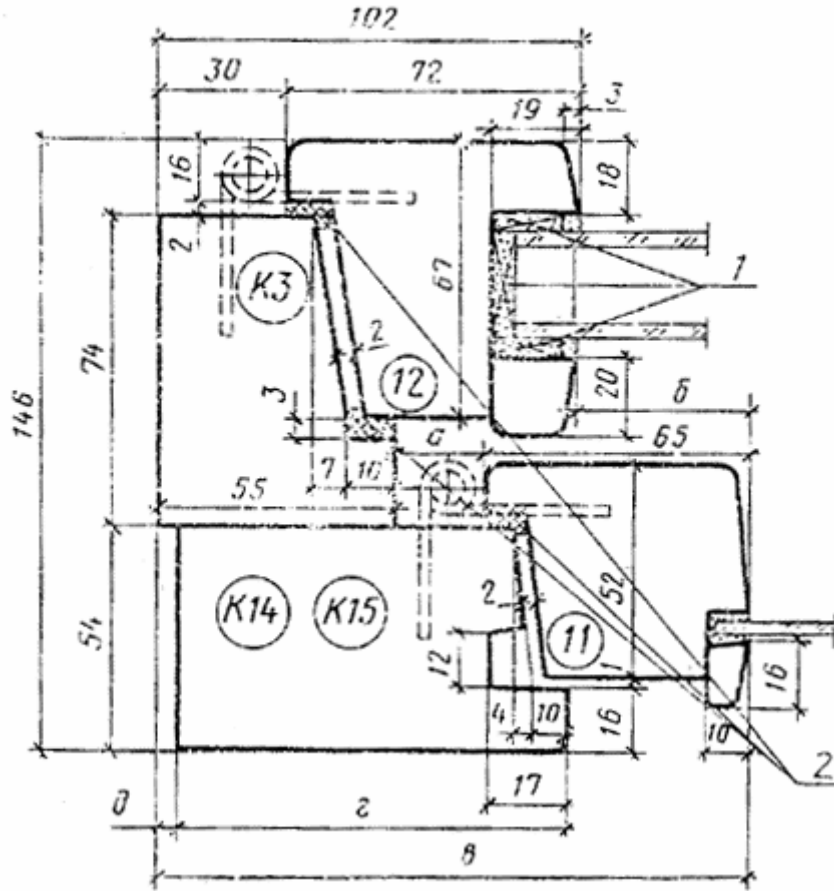


1 — уплотняющие прокладки по ГОСТ 10174
Черт. 22



1 — опорные, распорные и боковые прокладки; 2 — рейка, допускается приклеивание рейки с дополнительным креплением шурупами; 3 — уплотняющие прокладки по ГОСТ 10174; 4 — отверстие диаметром 10 мм для отвода воды (см. п. 2.4)
Черт. 23

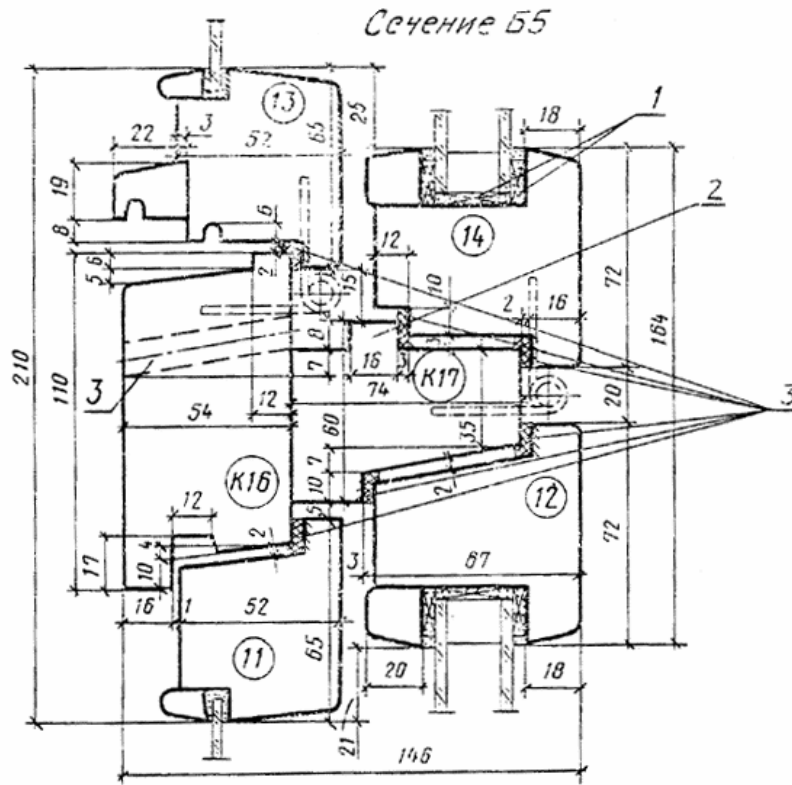
Сечения Б3 и Б4



Сечение	<i>a</i>	<i>б</i>	<i>в</i>	<i>г</i>	<i>д</i>	Деталь
Б3	20	38	140	90	6	К15
Б4	5	23	125	74	7	К14

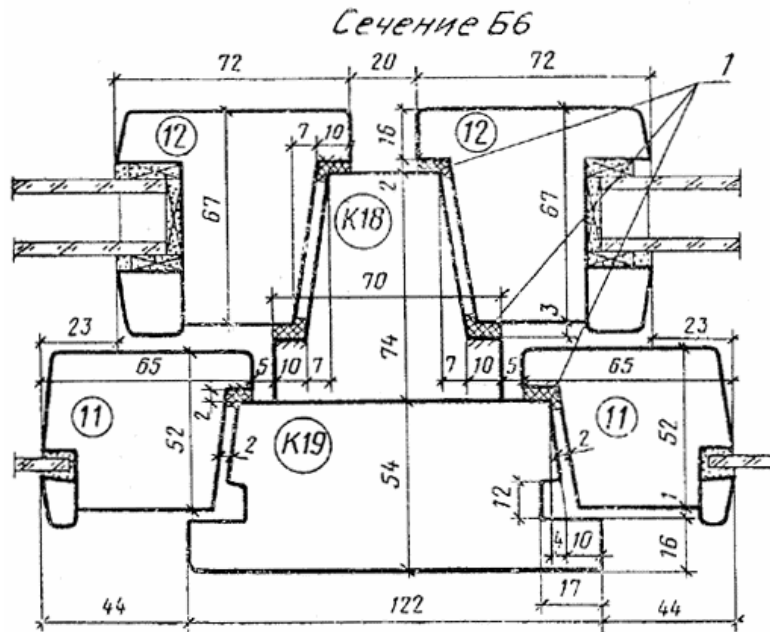
1 — опорные, распорные и боковые прокладки; 2 — уплотняющие прокладки по ГОСТ 10174

Черт. 24



1 — опорные, распорные и боковые прокладки; 2 — рейка, допускается приклеивание рейки с дополнительным креплением шурупами (см. черт. 23, вариант); 4 — отверстие диаметром 10 мм для отвода воды (см. п. 2.4)

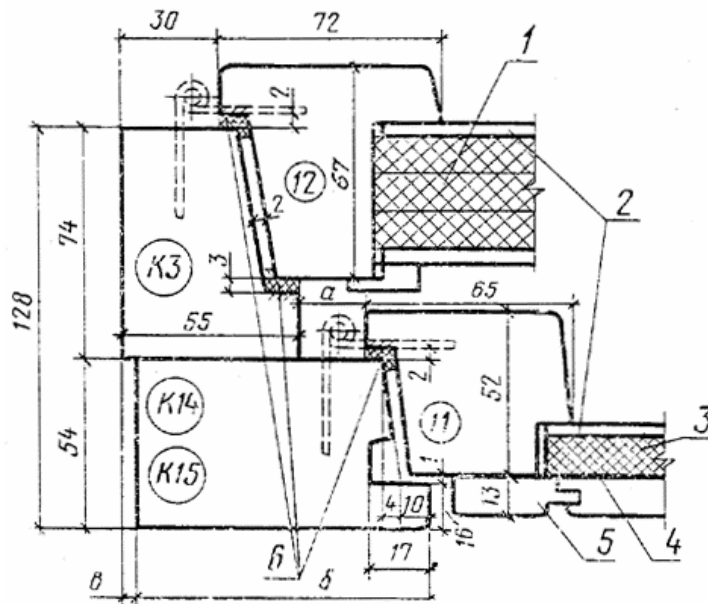
Черт. 25



1 — уплотняющие прокладки по ГОСТ 10174

Черт. 26

Сечения Б7 и Б8

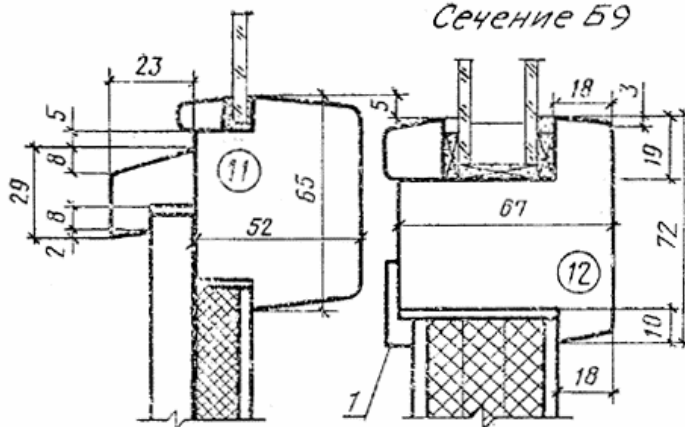


Сечение	<i>a</i>	<i>б</i>	<i>в</i>	Деталь
Б7	20	90	6	К15
Б8	5	74	7	К14

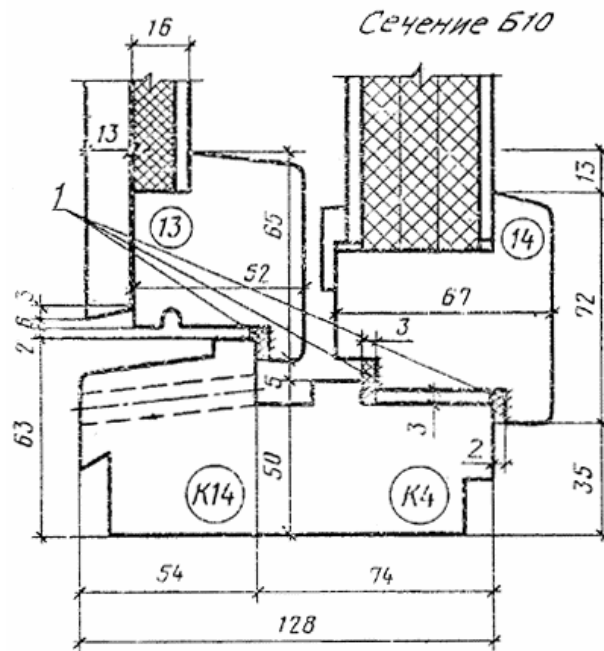
1 — мягкая ДВП толщиной 12 мм, 3 слоя по ГОСТ 4598 (вариант: допускается заполнение полужесткими минераловатными плитами на синтетическом связующем по ГОСТ 9573); 2 — твердая ДВП марки группы А толщиной 3,2 мм по ГОСТ 4598; 3 — мягкая ДВП толщиной 12 мм по ГОСТ 4598; 4 — пергамин по ГОСТ 2697; 5 — обшивка типа О-2 по ГОСТ 8242; 6 — уплотняющие прокладка по ГОСТ 10174

Черт. 27

Сечение Б9



Черт. 28



1 — уплотняющие прокладки по ГОСТ 10174
Черт. 29

ПРИЛОЖЕНИЕ 1
Справочное

ГАБАРИТЫ ПРОЕМОВ ОКОН И БАЛКОННЫХ ДВЕРЕЙ В НАРУЖНЫХ СТЕНАХ
ЖИЛЫХ ЗДАНИЙ

		9-9	9-12	9-13,5	9-15			910
15-6	15-7,5	15-9	15-12	15-13,5	15-15	15-18	15-21	1510
	22-7,5	22-9						2210
610	760	910	1210	1360	1510	1810	2110	

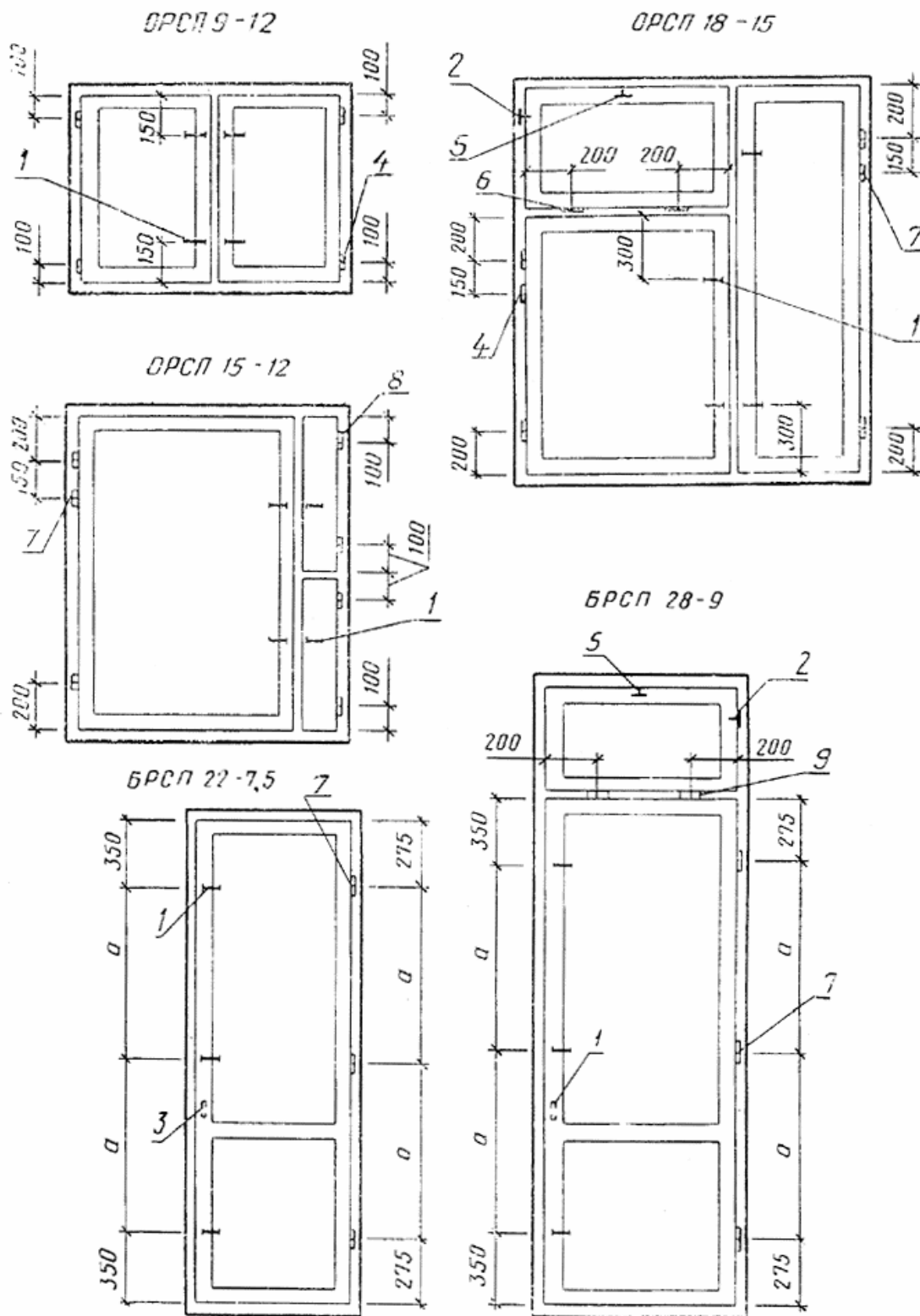
Примечание. Размеры ширины проемов указаны для стен из панелей и модульного кирпича.

**ГАБАРИТЫ ПРОЕМОВ ОКОН И БАЛКОННЫХ ДВЕРЕЙ В НАРУЖНЫХ СТЕНАХ
ОБЩЕСТВЕННЫХ ЗДАНИЙ**

	12-12	12-13,5	12-15	12-18	12-21	12-24	17-27	1210	
13-9	18-12	18-13,5	18-15	18-18	18-21	18-24	18-27	1810	
21-9	21-12	21-13,5	21-15	21-18	21-21	21-24	21-27	2110	
24-9								2410	
28-9	28-12							2810	
	910	1210	1360	1510	1810	2110	2410	2710	

Примечание. Размеры ширины проемов указаны для стен из панелей и модульного кирпича.

РАСПОЛОЖЕНИЕ ПРИБОРОВ В ОКНАХ И БАЛКОННЫХ ДВЕРЯХ (примеры)



1 — завертка ЗР2—1, ЗР2—2 для наружных створок со съемной ручкой и накладкой; 2 — ограничитель для фрамуг; 3 — ручка РС-80; 4 — ПВ4—90—1; 5 — ПФ2; 6 — ПВ4—90—2; 7 — ПВ2—100—1; 8 — ПВ4—60—1; 9 — ПВ4—90—2

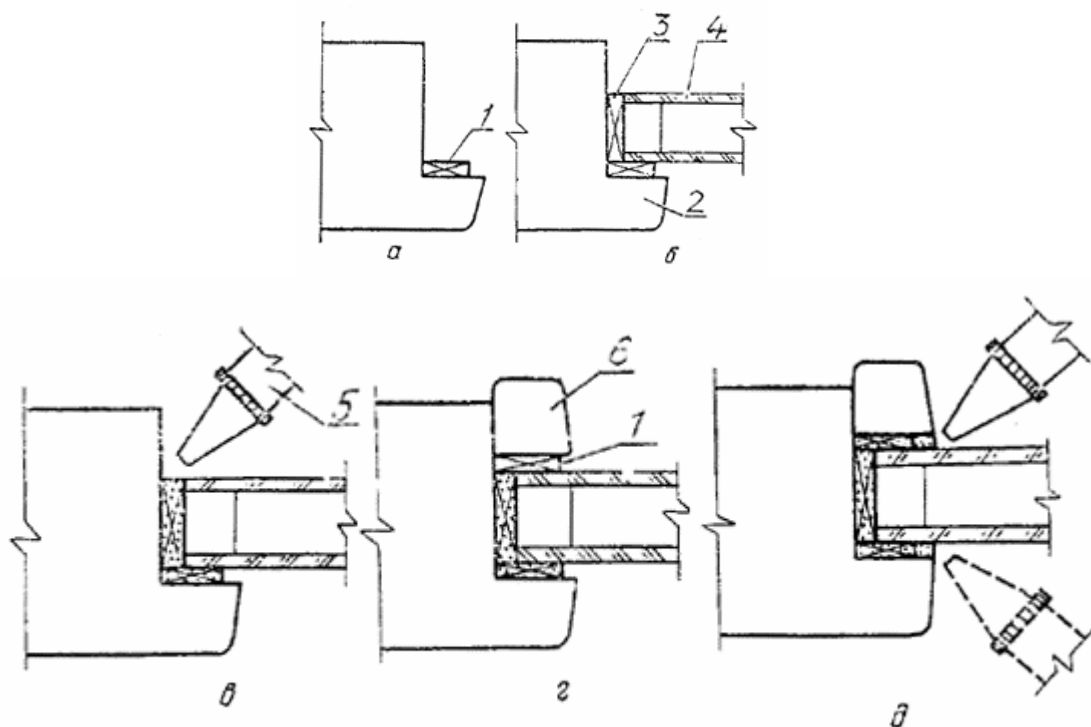
Примечания:

1. Приборы для окон и дверей должны соответствовать ГОСТ 538, ГОСТ 5087, ГОСТ 5088, ГОСТ 5089, ГОСТ 5090 и ГОСТ 5091.
2. Завертки показаны в открытом положении.
3. Ручки РС80 устанавливают на наружное полотно со стороны балкона.
4. Фрамужный прибор ПФ2 показан условно.
5. Угольники устанавливают в соответствии с п. 2.13 ГОСТ 23166.
6. При ширине фрамуг более 830 мм устанавливают два ограничителя для фрамуг.

ПРИЛОЖЕНИЕ 4
Справочное

**ПОСЛЕДОВАТЕЛЬНОСТЬ ВЫПОЛНЕНИЯ ОПЕРАЦИЙ ПРИ МОНТАЖЕ
СТЕКЛОПАКЕТОВ**

- а — наклеить боковые прокладки;
 б — установить стеклопакет, опорные и распорные прокладки;
 в — нанести пистолетом слой нетвердеющей герметизирующей мастики вдоль торцов стеклопакета;
 г — установить боковые прокладки и штапики;
 д — зазоры уплотнить мастикой

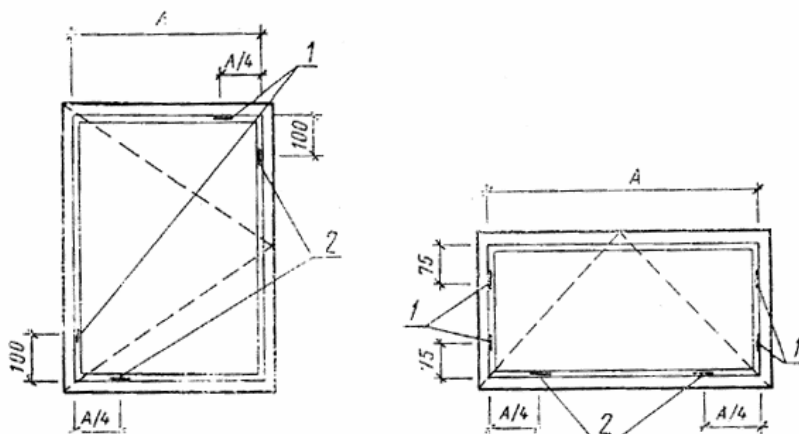


- 1 — боковая прокладка; 2 — переплет; 3 — опорная или распорная прокладка; 4 — стеклопакет; 5 — пистолет; 6 — штапик

ПРИЛОЖЕНИЕ 5
Справочное

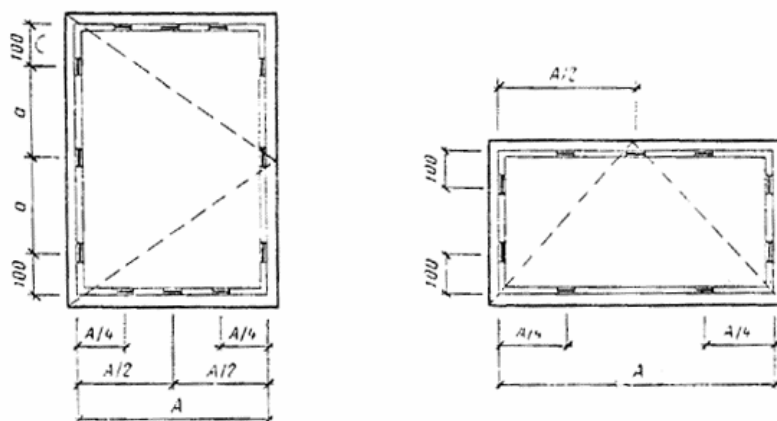
**РАСПОЛОЖЕНИЕ ОПОРНЫХ, РАСПОРНЫХ И БОКОВЫХ ПРОКЛАДОК,
УСТАНОВЛИВАЕМЫХ ПО ПЕРИМЕТРУ СТЕКЛОПАКЕТОВ**

а) Опорные и распорные прокладки



1 — распорная прокладка $5 \times B \times 50$ (B — толщина стеклопакета); 2 — опорная прокладка $5 \times B \times 100$ (B — толщина стеклопакета)

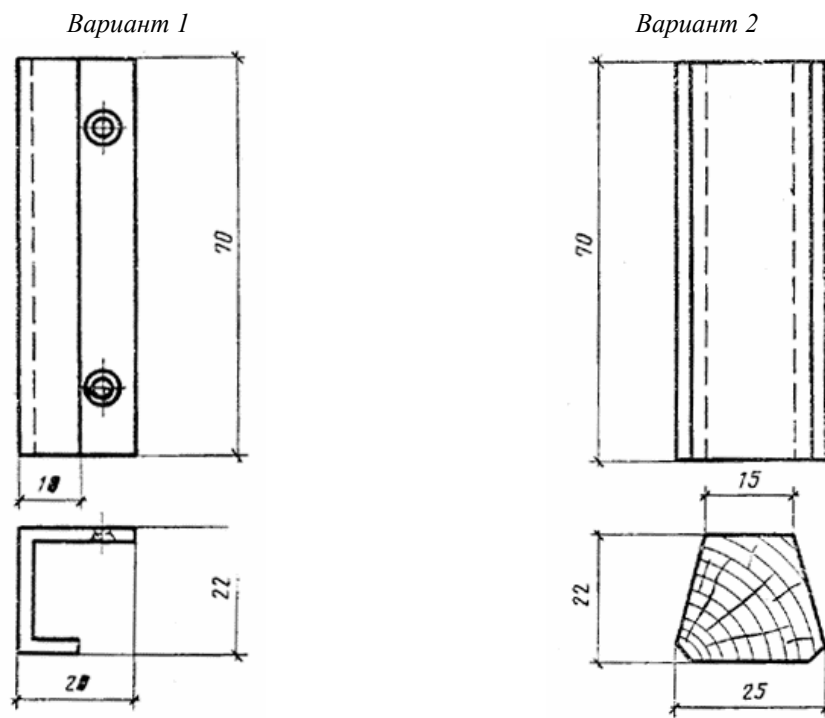
б) Боковые прокладки ($4 \times 15 \times 50$) мм



Примечания:

1. Боковые прокладки устанавливаются симметрично с обеих сторон стеклопакетов.
2. Опорные, распорные и боковые прокладки должны изготавливаться из древесины твердолиственных пород, пропитанных гидрофобным составом, или из полимера «Агат».

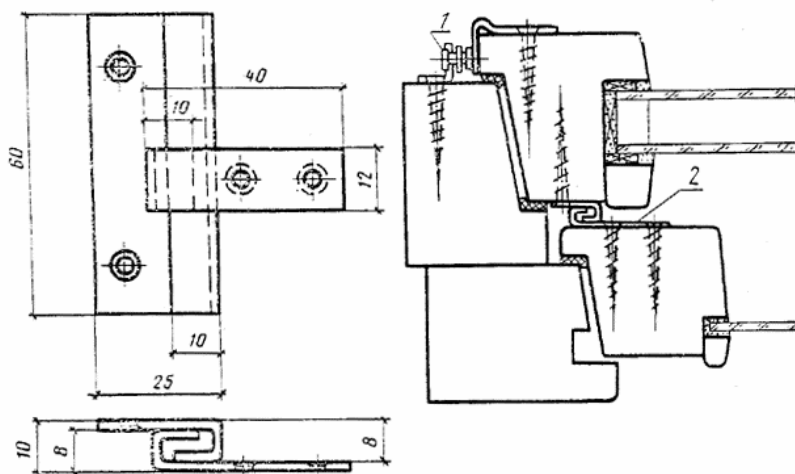
РУЧКА-УПОР ДЛЯ КЛАПАНА



Шурупы 1—3×25 по ГОСТ 1145 (2 шт.)

ПРИЛОЖЕНИЕ 7
Справочное

ФРАМУЖНЫЙ СОЕДИНИТЕЛЬ



1 — ограничитель; 2 — соединитель

ПРИЛОЖЕНИЕ 8
Справочное

СПЕЦИФИКАЦИЯ СТЕКЛОПАКЕТОВ И СТЕКОЛ ДЛЯ ОКОН И БАЛКОННЫХ ДВЕРЕЙ ЖИЛЫХ ЗДАНИЙ

Марка	Размер, мм							
	Стеклопакет			Стекло				
	Высота	Ширина	Кол.	Высота	Ширина	Кол.		
ОРСП9—9	690	700	1	650	640	1		
ОРСП9—12		440	2		375	2		
ОРСП9—13,5		510			450			
ОРСП9—15		590			525			
ОРСП15—6	400	400	1	350	340	1		
	800			750				
ОРСП15—7,5	400	550		350	490			
	800			750				
ОРСП15—9	400	700		350	640			
	800			750				
ОРСП15—12	1290	780		2	1250		720	2
ОРСП15—13,5		930					870	
ОРСП15—15		1080					1020	
ОРСП15—18		630					565	
ОРСП15—21		780					720	
ОРСП15—7,5А		550					490	
ОРСП15—9А		700	640					
БРСП22—7,5		550	490					
БРСП22—9	700	1240	490	640				

*ПРИЛОЖЕНИЕ 9
Справочное*

СПЕЦИФИКАЦИЯ СТЕКЛОПАКЕТОВ И СТЕКОЛ ДЛЯ ОКОН И БАЛКОННЫХ ДВЕРЕЙ ОБЩЕСТВЕННЫХ ЗДАНИЙ

Марка	Размер, мм					
	Стеклопакет			Стекло		
	Высота	Ширина	Кол.	Высота	Ширина	Кол.
ОРСП12—9	980	690	1	930	620	1
ОРСП12—12		990			920	
ОРСП12—13,5		1140			1070	
ОРСП12—15		690			620	
		460			390	
ОРСП18—9	400	690		340	620	
	1040			995		
ОРСП18—12	400	990		340	920	
	1040			995		
ОРСП18—13,5	400	1140		340	1070	
	1040			995		
ОРСП18—15	400	690		340	620	
	1040		995			
	1580	460	1	1530	390	1
ОРСП18—9А		690			620	
ОРСП18—12А		990			920	
ОРСП18—13,5А		1140			1070	
ОРСП18 15А		690			620	
		460			390	
ОРСП21—9	400	690	340	620		

	1340			1295		
ОРСП21—12	400	990	1	340	920	1
	1340			1295		
ОРСП21—13,5	400	1140		340	1070	
	1340			1295		
ОРСП21—15	400	690		340	620	
	1340			1295		
ОРСП21—9А	1880	460		1830	390	
		690			620	
990		920				
1140		1070				
690		620				
460		390				
БРСП24—9		1580	690		1530	620
БРСП28—9		400			340	
	1340	1300				
БРСП28—12	400	990	340	920		
	1340		1300			

ИНФОРМАЦИОННЫЕ ДАННЫЕ

1. РАЗРАБОТАН И ВНЕСЕН Государственным комитетом по гражданскому строительству и архитектуре при Госстрое СССР

РАЗРАБОТЧИКИ

И. В. Строков (руководитель темы); **И. С. Посельская; Б. А. Филозофович; Г. Г. Коваленко; И. Ф. Савченко; В. И. Тихонович; Н. Д. Крылов, Г. В. Левушкин**

2. УТВЕРЖДЕН И ВВЕДЕН В ДЕЙСТВИЕ постановлением Государственного комитета СССР по делам строительства от 03.02.81 № 10

3. Введен впервые

4. ССЫЛОЧНЫЕ НОРМАТИВНО-ТЕХНИЧЕСКИЕ ДОКУМЕНТЫ

Обозначение НТД, на который дана ссылка	Номер пункта, приложения
ГОСТ 111-90	2.7
ГОСТ 538-88	Приложение 3
ГОСТ 2697-83	2.2
ГОСТ 4598-86	2.2
ГОСТ 5087-80	Приложение 3
ГОСТ 5088-78	»
ГОСТ 5089-90	»
ГОСТ 5090-86	Приложение 3
ГОСТ 5091-78	»
ГОСТ 8242-88	2.2
ГОСТ 9573-82	2.2
ГОСТ 10174-90	2.2
ГОСТ 23166-78	2.1, приложение 3