

# ГОСУДАРСТВЕННЫЙ СТАНДАРТ СОЮЗА ССР

## КОНСТРУКЦИИ И ИЗДЕЛИЯ БЕТОННЫЕ И ЖЕЛЕЗОБЕТОННЫЕ СБОРНЫЕ

### Маркировка

Prefabricated concrete and reinforced concrete constructions and products. Marking

ГОСТ 13015.2-81

Дата введения 01.07.82

#### Несоблюдение стандарта преследуется по закону

Настоящий стандарт распространяется на сборные бетонные и железобетонные конструкции и изделия (именуемые в дальнейшем — конструкции) и устанавливает общие правила нанесения на них маркировочных надписей и знаков.

#### **(Измененная редакция, Изм. № 1).**

### 1. ВИДЫ И СОДЕРЖАНИЕ МАРКИРОВОЧНЫХ НАДПИСЕЙ И ЗНАКОВ

1.1. Маркировочные надписи подразделяют на:  
основные;  
информационные.

1.2. Основные надписи должны содержать:  
марку конструкции;  
товарный знак или краткое наименование предприятия-изготовителя;  
штамп технического контроля.

1.3. Информационные надписи должны содержать:  
дату изготовления конструкции;  
величину массы конструкции (для конструкций, масса которых, превышает 0,5 т).

1.4. К маркировочным знакам относят:  
монтажные знаки;  
государственный Знак качества по „Положению о государственном Знаке качества" № 39-8/775 (для конструкций высшей категории качества).



#### **(Измененная редакция, Изм. № 1).**

1.5. Монтажными знаками являются изображения, указывающие:  
место строповки конструкции;  
верх конструкции;  
место опирания конструкции;  
установочные риски на конструкции.

1.6. Допускается применение маркировочных надписей и знаков, не предусмотренных настоящим стандартом. Изображение, наименование и назначение дополнительных маркировочных надписей и знаков устанавливаются стандартами или техническими условиями на конструкции конкретных видов.

1.7. Изображение, наименование и назначение монтажных знаков, приведенных в п. 1.5, должны соответствовать указанным в таблице.

| Изображение знака | Наименование и назначение знака |
|-------------------|---------------------------------|
|-------------------|---------------------------------|

|   |  |
|---|--|
|  | <p>Место строповки<br/>Назначение знака и его размеры - по ГОСТ 14192</p>  |
|  | <p>Верх изделия Назначите знака и его размеры - по ГОСТ 14192</p>  |
|  | <p>Место опирания<br/>Знак определяет место опирания конструкции на подкладку или прокладку при хранении и транспортировании конструкции</p> |
|  | <p>Установочная риска<br/>Знак служит ориентиром для контроля установки конструкции в проектное положение при монтаже</p>                    |

## 2. ТРЕБОВАНИЯ К МАРКИРОВКЕ

2.1. На каждой конструкции, поставляемой потребителю, в месте, установленном стандартом или техническими условиями на эти изделия, должны быть нанесены основные и информационные надписи, указанные в пп. 1.2, 1.3 и 1.6, а также государственный Знак качества — на изделиях высшей категории качества. Необходимость нанесения монтажных знаков устанавливается стандартами или техническими условиями на конструкции конкретных видов.

Маркировку тротуарных и фасадных плит, бортовых камней и других мелкогабаритных конструкций допускается производить только на 10% этих конструкций каждой партии; при этом, в соответствии с требованиями стандартов или технических условий, на эти конструкции допускается наносить отдельные маркировочные надписи из числа указанных в пп. 1.2 и 1.3.

Маркировку шпал для железных дорог колеи 1520 мм следует производить по ГОСТ 10629, а шпал для трамвайных путей широкой колеи — по ГОСТ 21174.

Транспортная маркировка конструкций — по ГОСТ 14192. Транспортную маркировку наносить непосредственно на конструкции не допускается.

2.2. Маркировочные надписи и знаки на конструкции должны быть видимыми при хранении и монтаже этих конструкций. Возможные варианты расположения надписей и знаков приведены в приложении 1.

Не допускается наносить надписи и знаки на отделанные или предназначенные под окраску лицевые поверхности конструкций, за исключением случаев, оговоренных стандартами или техническими условиями на конструкции конкретных видов.

2.3. Маркировку конструкций следует производить следующими способами:

- окраской по трафарету;
- краской при помощи штампов;
- маркировочными машинами;
- штампованием при формовании конструкций.

Допускается наносить маркировочные надписи приведенным в приложении 2 шрифтом от руки специальным карандашом по неостывшей после тепловой обработки бетонной поверхности конструкций или краской. При этом надписи должны соответствовать требованиям п. 2.5.

**(Измененная редакция, Изм. № 1).**

2.4. Маркировочные надписи и знаки должны быть темного цвета (черного, темно-коричневого, темно-зеленого и др.).

2.5. Краски, применяемые для маркировки конструкций, должны быть водостойкими, быстровысыхающими, светостойкими, устойчивыми к

воздействию низких температур (для районов Крайнего Севера), прочными на истирание и размазывание.

2.6. Маркировочные надписи следует выполнять шрифтом высотой 15, 30, 50 и 100 мм.

2.7. **(Исключен, Изм. № 1).**

2.8. Шрифт для нанесения надписей указан в рекомендуемом приложении 2.

2.9. Основные надписи

2.9.1. Марка конструкции должна соответствовать установленной рабочими чертежами согласно требованиям стандарта или технических условий на данную конструкцию.

Примечание. Допускается по согласованию изготовителя с потребителем наносить на конструкции их сокращенные условные обозначения, принятые в проекте конкретного здания или сооружения.

**(Измененная редакция, Изм. № 1).**

2.9.2. Товарный знак или краткое наименование предприятия-изготовителя должны соответствовать зарегистрированному в установленном порядке.

2.9.3. Штамп технического контроля предприятия-изготовителя условно обозначают прописными буквами „ОТК“. В штампе технического контроля допускается указывать номер, присваиваемый контролеру.

2.10. Информационные надписи

2.10.1. Дату изготовления конструкции следует наносить одной строкой в следующей последовательности: день месяца, месяц, год. Допускается после даты изготовления указывать номер смены. День месяца и месяц следует записывать двумя цифрами, год — двумя последними цифрами обозначения года. Элементы обозначения даты разделяют пробелами, а обозначения даты и номера смены — тире. Например, дату 3 января 1980 г. и вторую смену обозначают:

03 01 80-2.

2.10.2. Массу конструкции следует указывать в тоннах.

2.11. Маркировочные знаки

2.11.1. Размеры деталей монтажных знаков „Место строповки“ и „Верх конструкции“ следует принимать минимальными по ГОСТ 14192.

2.11.2. **(Исключен, Изм. № 1).**

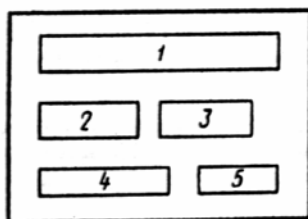
2.11.3. Расположение знаков „Место опирания“ на конструкциях должно соответствовать установленному стандартами или техническими условиями на эти конструкции или указанному в рабочих чертежах.

## ПРИЛОЖЕНИЕ I

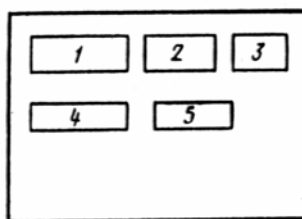
Рекомендуемое

### ВАРИАНТЫ РАСПОЛОЖЕНИЯ МАРКИРОВОЧНЫХ НАДПИСЕЙ

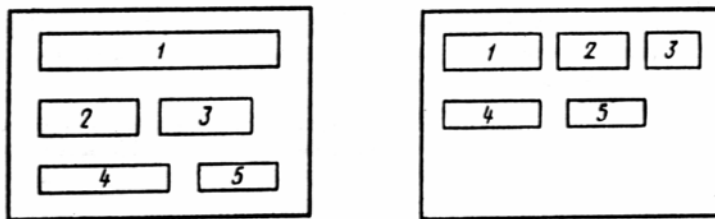
Вариант 1



Вариант 2



Вариант 3



1 - марка конструкции; 2 - товарный знак или краткое наименование предприятия-изготовителя; 3 — штамп ОТК; 4 — дата изготовления конструкции; 5 — масса конструкции

## ПРИЛОЖЕНИЕ 2

Рекомендуемое

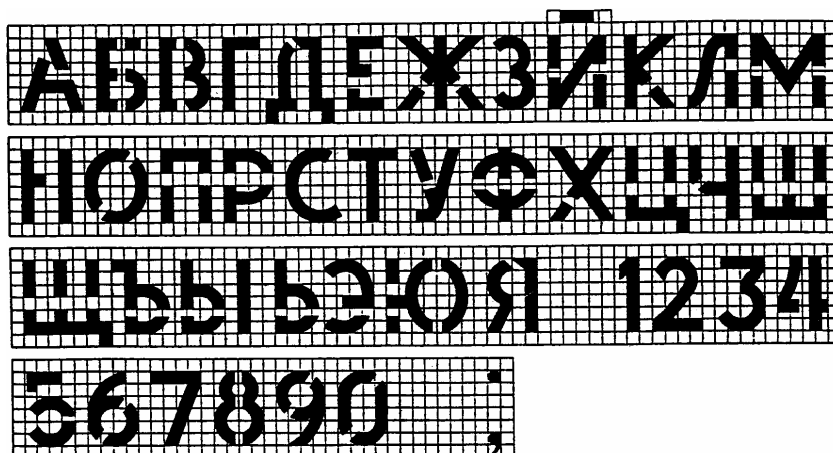
### ШРИФТ ДЛЯ МАРКИРОВКИ

1. При нанесении маркировки окраской по трафарету шрифт должен соответствовать указанному на чертеже.

2. Расстояние между буквами и цифрами должно быть не менее  $\frac{1}{6}$  их высоты, за исключением таких сочетаний, как Р и А, Ф и Т, Г и Д, на которых расстояние должно быть установлено зрительно равным с остальными. Расстояние между словами должно быть не менее  $\frac{1}{2}$  высоты букв и цифр. Расстояние между основаниями строк должно быть не менее  $\frac{3}{2}$  высоты букв и цифр.

3. Ширина перемычек букв и цифр должна быть равна  $\frac{1}{6}$  высоты букв и цифр. Допускается уменьшать число перемычек для трафаретов из металла и других прочих материалов и изменять их место.

4. При нанесении маркировки другими способами следует применять типографские шрифты по нормативно-технической документации.



### ИНФОРМАЦИОННЫЕ ДАННЫЕ

**1 РАЗРАБОТАН И ВНЕСЕН** Центральным научно-исследовательским и проектно-экспериментальным институтом промышленных зданий и сооружений (ЦНИИпромзданий) Госстроя СССР

#### РАЗРАБОТЧИКИ

СН Нерсесов канд. техн. наук (руководитель темы); Л.П. Киселев; В.И. Пименова; С.А. Каган, канд. техн. наук; М.Л. Зайченко, канд. техн. наук; В.И. Деньщиков

**2 УТВЕРЖДЕН И ВВЕДЕН В ДЕЙСТВИЕ** Постановлением Государственного комитета СССР по делам строительства от 17 сентября 1981 г. №165

**3. ВЗАМЕН ГОСТ 13015-75** ( в части требований к маркировке)

#### 4. ССЫЛОЧНЫЕ НОРМАТИВНО-ТЕХНИЧЕСКИЕ ДОКУМЕНТЫ

| Обозначение НТД, на который дана ссылка | Номер пункта, подпункта |
|---|-------------------------|
| ГОСТ 10629-78                           | 2.1.                    |
| ГОСТ 14192-77                           | 2.1.; 2.11.1            |
| ГОСТ 21174-75                           | 2.1.                    |

**5 ПЕРЕИЗДАНИЕ** (сентябрь 1989 г.) с Изменением № 1, утвержденным в декабре 1987 г. (ИУС 4-88).