

ТОВАРИЩ

ГАЗЕТА ЛЕНИНГРАДСКОГО ЭЛЕКТРО-МЕХАНИЧЕСКОГО ИНСТИТУТА

Адрес редакции: Ленинград, 31 Дорога в Соколовку, № 113 зал № 10, комн. 9. Телефон: Ленинск, 1-35. Прием материалов и подписка ежедневно с 20 до 22 час.

В связи с ликвидацией ЛПИ постановлением Районного Комитета ВКП(б) газета „Товарищ“ передана электро-механическому ин-ту, организованному на базе б. ЛПИ.

Газета в течение ближайшего периода временно будет выходить 1 раз в декаду.

Газета „Товарищ“ будет подробно освещать жизнь и работу ЛЭМИ, давая также информацию о работе других ВУЗ'ов и ВТУЗ'ов. Каждый студент должен быть подписчиком газеты „ТОВАРИЩ“.

№ 1

11 сентября 1930 года
13-й ГОД ПРОЛЕТАРСКОЙ РЕВОЛЮЦИИ

4 ГОД ИЗДАНИЯ
Первая страница в институте вышла 22 декабря 1922 года

11 сентября 1930 г.

Начало нового учебного года мы встречаем в условиях дальнейшего углубления коренной перестройки всей системы подготовки кадров.

Увеличение количества выпускаемых инженеров, сокращение срока обучения и улучшение качества подготовки их — это основные требования, которые настойчиво ставятся перед нами быстро растущей социалистической промышленностью; эти же задачи и преследуются всей суммой реформы последнего времени.

Если с задачей количественного порядка мы справились более или менее удовлетворительно (установлен твердый срок обучения, введена нормальная учебная дисциплина, значительно расширен новый прием и т. д.), то с задачей улучшения качества подготовки у нас дело обстоит значительно хуже. В деле качественного улучшения подготовки специалистов перед нами стоят две задачи:

Органически связать теоретическую учебу в ВУЗ'е с практической работой на предприятии.

Подготовка специалиста общественника, умеющего организовать инициативу рабочих своего цеха, мастерской или предприятия.

Непрерывное производственное обучение, занимающее 50 проц. всего учебного времени, до сих пор еще не является необходимой составной частью учебной программы. Здесь наибольшее число прогрессе и случайной работы, а необходимость скорейшей подготовки специалистов требует от нас максимальной бережливости в использовании каждого учебного часа.

Нет, также и достаточной ясности в проведении активного метода учебных занятий.

Нужна быстрая и энергичная мобилизация общественных сил профессороко — преподавательского состава и студенчества на деле улучшения методической и организационной постановки нашей учебы.

Организация ударничества и социалистического соревнования в среде преподавателей и студенчества должна стать основной задачей наших организаций.

Кампания организационной перестройки и выборов руководящих парт. и профорганов по отделениям должна превратиться в массовую проверку работы по выполнению боевой задачи партии — подготовки кадров и наметить практические мероприятия в этом деле.

Решительный отпор должен быть дан всем правым попыткам замыкания студентов в узко-академические интересы. Рационально организованная активная общественная работа как внутри ВУЗ'а, так и на предприятиях является необходимым условием воспитания нового командира социалистической промышленности.

XVI МЮД

Фото Малвина



Перед сбором



ДЕМОНСТРАЦИЯ БОЕВОЙ ГОТОВНОСТИ

Серенький день хмурится. Дождинь поморосит — бросит. Порывистый ветер обдаст холодом...

То тут, то там собираются кучки демонстрантов... В 4 часа должен выстроиться студенческий полк... Время бежит, а пока только Федько несет на замысловатой лошади.

„Полк, стройся!“, — гремит команда. Лениво строятся бойцы, их немного, но более 20 проц. состава. Чувствуется расхлябанность, нет четкости, слева команды тонут в беспорядочном гуле голосов.

„Батальон электриков, стройся!“, слышит команда, а электрики инту свои заводят, несся с криком: „Эй, ты, со мной раньше был, где наш завод? Не знаю“.

В рядах машинистровладельцев затрясают плечами, она пробежала по людским рядам, всколыхнулась и оборвалась; затряхивают другую и эту, постигает участь первой. Буйствующий ветер рванулся, разорвал окутывающие небо тучи.

Безудержный смех несется по рядам электриков; откуда-то вынырнул фотограф, желая заснять выныривших смеха, но неудачник опоздал. Долго упрашивают пляска повторить свой номер и снова бодрый мотив, снова шляпки ладоней — номер повторяется.

Гул нарастает. С появлением солнца собираются отставшие. „Смысла на погоду не отдаваться, а не исполнить приказ № 2 не ренатует“.

Подходит к Главному зданию. Родились выитовки. Поки оштендился стальными рядами штыков. Нет уже толпы, чувствуется дисциплина и четкость выполнения приказа. Разрываются лозунги: Технические кадры, требуемые пятилетки, будут выкованы. Это обращение комсомол втузов. „Да здравствует XVI МЮД“. „Улучшим военную выучку. Все как один в студенческий полк“ и т. д.

В 3-4 часов выступили на ворота института. Гулом сотен тысяч голосов наполняются улицы города Ленина.

В этом гуле теряется студенческий полк и лишь стройные ряды штыков говорят о его присутствии... Район за районом твердым шагом проходит мимо трибуны на площади Урицкого.

Лозунгам, знаменам нет конца... Лозунги говорят о многом: о выполнении промфинплана, о встрече промфинплана, о боевой готовности комсомола, и нет конца этим лозунгам. Кто же в них усомнится? Кто усомнится в готовности вот этой комсомолки, бодро шагающей в рядах парней? Разве она не так же крепко и гордо держит в руках вверенную ей выитовку? А сколько их таких? Их сотни, тысячи...

Нет, обыватели, это не праздничатающие любители неских панелей, это не раскрашенные куклы, это не подметалы фасонными брызками панелей. Это демонстрируют свою боевую готовность ленинские комсомолки. Это борцы за будущий социализм. Пронесите грузовик. На нем „штык“ обшиты „штык“ генералы, поны, мироеды и другая гниль, всех их гонит метла комсомолки, этой легкой кавалерии выитовки. Сотни тысяч голосов перед трибуной говорят о своей готовности. Они вынесли их на улицу с тем, чтобы продемонстрировать перед всем миром боевую готовность ленинского комсомола.

Лобанов.

Ликвидируем прорыв в порту

НА ПРИЗЫВ ПАРТИИ СТУДЕНЧЕСТВО ГОРОДА ЛЕНИНА ОТВЕТИТ СТОПРОЦЕНТНОЙ ЯВКОЙ НА СУББОТНИК ОБЕСПЕЧИМ МАКСИМАЛЬНУЮ ЧЕТКОСТЬ И ЛУЧШЕЕ КАЧЕСТВО РАБОТЫ

ВЫПОЛНИМ СВОЙ ДОЛГ 12-го ВСЕ В ПОРТ НА СУББОТНИК!

Экспорт леса — валютный фонд пятилетки. Мы имеем сейчас в Ленинградском порту прорыв — план выполнен только на 54%. Этот прорыв в основном вызван нехваткой рабочей силы, сейчас порт в среднем только на 60% удовлетворен потребностью (11000 человек) в рабочей силе. Еще целый ряд причин мешает часто в работе порта: бюрократизм в порту, необходимость порта, неадекватность в транспорте и т. д. С этими недостатками нужно и можно бороться. Пишите в „Ленинградскую Правду“.

Нехватку рабочей силы в порту мы ликвидируем с помощью субботников. Пролетариат Ленинграда уже два около 50000 человек-дней в порту на субботниках. Ленинградское студенчество не должно быть последним в ликвидации прорыва. Электрики по постановлению общего собрания отработают „День индустриализации“ в порту. Каждый из нас должен отработать там два дня.

Не использование студентов в порту, трудодисциплина самих студентов, руководство и надзор с работой оставляют желать много лучшего. Необходимо, чтобы студенческие организации обратили внимание на работы в порту не только в смысле помощи работников, но и в отношении использования студенчества в порту.

Необходимо приложить все силы к нормальной и четкой организации субботника 12 сентября.

Все студенты как один должны быть на субботнике. Ни одного дезертира с трудово фронта! Все на ликвидацию прорыва в порту!

Нехватает материала

2 группы студентов работали на погрузке балансов парохода 5 сентября, но в 8 часов почти весь годный баланс истощился и никто не позаботился, несмотря на наличие вагонов с балансом в порту, доставить его.

Поэтому группы прекратили работу из-за нехватки материала в половине девятого... Р. И.

Ликвидировать прорыв

Работало по дням электриков: 29/VIII—9, 30/VIII—6, 31/VIII—17, 1/IX—50, 2/IX—102, 3/IX—116, 4/IX—0, 5/IX—42, 6/IX—0, 7/IX—сведений нет.

Мы отработали всего 432 человеко-дня, а должны дать не менее 1600 человеко-дней. Темп вербовки в порт плох. Явка тоже желает много лучшего. Из расписавшихся часть не является. В последние дни дело не улучшилось, а ухудшилось.

Студорганizationsм необходимо немедленно ликвидировать прорыв, добившись самых ударных темпов.

Тоже „субботник“

2 сентября группа в 44 человека, пришла на работу к воротам порта в 3 часа дня, работать начала в 7. Вместо того, чтобы отработать до 11 вечера, она уже в 9 часов начала поднимать вопрос: „Не пора ли бросить“, „темно“ (в порту есть свет, при котором можно работать), „это мол субботник, и возле на нем никто не работает“ и т. д. Проработали 2 часа. Какой же это субботник, дорогие товарищи!..

Наблюдатель.

О НОВОМ ПРИЕМЕ

В осенний прием этого года в начале предполагалось принять 200 человек, и лишь к концу приемной кампании норма приема увеличилась до 400 человек, а в зимний и весенний приемы установлена норма 350 человек.

По социальному положению и партийности подавшие заявления разбиваются следующим образом: рабочие и их дети составляют около 65 проц., служащие и их дети 25 проц., члены и кандидаты ВКП(б) составляют около 15 проц., комсомольцы 43 проц. На 2-е сентября было зачислено 348 человек. Остальные места предназначены для командированных в счет парттысячи (40 чел.) и комсомолу тысячи (15 чел.). Таким образом можно считать осенний прием законченным. Зачислено рабочих и их детей 84 проц. от общего количества принятых, батраков 3 проц., крестьян 3 проц., служащих 5 проц., детей специалистов 4 проц.

Директивы партии и правительств о приеме не менее 70 проц. рабочих выполнены. При этом нужно заметить, что принятые рабочие со стажем до 3-х лет составляют 15 проц. от общего числа принятых рабочих, до 5 лет 31 проц., а остальные 54 проц. имеют производственный стаж свыше 5 лет. Больше молодых по производственному стажу дали рабафки и комсомольские организации. Мы имели случаи посылки комсомольской организационной товарищей не всегда целесообразных под условия приема;

как по социальному положению, так и по возрасту; например: в счет комсомольской разверстки послан товарищ 34-летнего возраста. Не выполнена нами директива о приеме 20 проц. женщин-работниц. Профорганизации, ведавшие комплектованием курсов по подготовке в ВУЗ'ы и ВТУЗ'ы, видимо, не уделили этому вопросу внимания и не обеспечили выполнение этой директивы. Крестьянский состав принятых также малочислен. Отсутствие обязательств для нового приема побуждает комиссию дать преимущество ленинградцам, а иногородних зачислять в диваре.

Необходимо отметить, что в текущем году получился большая неуязвка с рабфакской разверсткой. Отдельные рабфакки выдавали командировки и направляли окончивших, независимо от того, имелись ли для них места по разверстке или нет, например, Саратовский рабфак выдал около 13 командировок, не имея ни одного места по разверстке. В будущем необходимо такого рода безобразия прекратить, а за текущий прием надо варгет тех, кто в этом виноват. Затем нужно в будущем добиваться, чтобы разверстка на места и нормы приема устанавливались заблаговременно, а не к концу приемной кампании, как это случилось в текущем году.

XVI МЮД

Фото Малвина



Лезгинна

ТЕМНЫ ПРОШЛОГО ЖИВЫ ПОДГОТОВКА К УЧЕБНОМУ ГОДУ НЕДОСТАТОЧНА УДАРНАЯ РАБОТА ЛЭМИ НЕ ОБЕСПЕЧЕНА

„Подчистками“ программ не создашь. — Старые программы срывают активный метод. — Загрузка студентов неравномерна. В подготовке к НПО прорыв. — Нет новых программ. — „Наши“ и „ваши“ на заводе.

Обследовательская бригада газ. «Товарищ» имела задачей выяснить состояние подготовки к новому учебному году и прием со стороны аппарата и студенческих организаций ЛЭМИ. Бригадой был вынесен ряд серьезных прорывов и недочетов в подготовке учебного года.

Принципиально важным вопросом о специализациях института был вынесен только 3 сентября. Количество студентов нового приема несколько раз менялось в сторону увеличения и только сейчас остановилось на цифре 420 человек.

Но не малую роль в выявленных недостатках сыграл и сам аппарат, слабое внимание к ряду вопросов со стороны общественных организаций и почти полная бездеятельность профкома.

Нет программ

Учебные планы, как основные, так и переходные, хотя уже и вполне готовы, но имеют ряд дефектов. У машинистов оборудован допущено параллельное прохождение лабораторий и курсов, что неизбежно снижает качество учебы. Переходные планы несомненно страдают перегрузкой предметами студенчества.

Но если с планами более или менее благополучно, то с программами дело обстоит совсем плохо: новых учебных программ вообще нет. Те программы, которые рассматривались в прошлом учебном году на производственных предприятиях в большинстве старых, совершенно не приспособленных к активному методу и значащие подчистки их исправлять не могли.

Так что новый учебный год будет начат в большинстве со старыми программами, что повлечет к срыву занятий активным методом.

Учебная часть считает, что пересмотр программ нужно закончить в мае 1931 года, т. е. новые программы приготовить лишь к будущему учебному году.

Мы считаем, что, необходимо, чтобы программы были пересмотрены в течение 1-го триместра, начал их пересмотр немедленно, привлекая профессорско-преподавательский состав и студенчество. Программы широко распространить, отпечатать их отдельными сборниками по специализациям.

8 и 4

Расписание страдает неравномерностью загрузки студента: 8 часов, 4 часа и даже 3 выходных дня в неделю. Есть и окна, но небольшие и редкие. Вообще расписание старых курсов выглядит хуже из-за занятости преподавателей.

Возобрано обострило дело о переводах с курса на курс: перевод был произведен в ряде случаев механически и переведены такие студенты, которые, безусловно, не смогут заниматься на старшем курсе без зачетов по основным предметам. Вообще система переводов себя не оправдала. Считаю необходимым в дальнейшем перевод производить по триместрам, по курсам и по специализациям, с участием всех преподавателей и представителей студенчества. Группы на специализациях больших не укомплектованы по признаку однородности хвостов, напр. оборудование.

Совершенно не поднимается вопрос о замешательстве преподавателей на случай болезни или отъезда. Этот вопрос необходимо теперь же разработать, так как при напряженности работы студентов пропуски занятий, а особенно лабораторий резко скажутся.

Вопросы методики

На вопросы методической работы обращено чрезвычайно мало внимания. Нужно разработать вопросы методики, обладая ав. кафедрами регулярно создавать методические совещания своих преподавателей, обсуждать их на производственных предприятиях, создавать методические письма и инструкции. Следить за применением активного метода.

Работа за специализациями почти отсутствует. Такой важный вопрос, как создание курсов по спе-

циальным предметам, лежит без движения. Завед. специализациями не представляли даже списков необходимых литературы.

Совершенно упущен важный вопрос о создании наглядных пособий: диаграмм, графиков, схем, облегчающих работу преподавателей и дающих большую наглядность, чем чертежи на досках.

Забывли НПО

К началу учебного года НПО чрезвычайно ослабло как со стороны администрации, так и общественных организаций. Новые программы по НПО совершенно отсутствуют. Заспециализация не дали никаких указаний инструкторам: ни места, куда посылать на практику, ни характера практики, ни списков лиц, идущих на практику, ни даже групп. Инструкторы работают на свой страх и риск.

Программы придется брать старые и растягивать их 10 декад. Совершенно не проработан вопрос о теоретических занятиях на производстве, что тормозит подбор преподавателей и составление смет.

„Ваши“ и „наши“

Трудно дела обстоят и с подысканием мест. Если завод ВЭО завод под названием, навстречу, то завод других объединений противостоят часто присему практикантов, разграничивая их на «ваших» и «наших». «Наши», своего объединения, удовлетворяются, а «ваши» и так сойдут, если пройдут практику.

Считаю необходимым обратить внимание администрации и общественных организаций на возможность «ваши» НПО.

Необходимо принять самые решительные меры по отношению к заведующим специализациями для выработки новых программ практики и согласования их с заводами, обратив внимание ВЭО на противоборство других объединений приему практикантов.

Дела хозяйственные

Аудитория готова, но не обделены и нет форточек. Институт аудиториями обеспечен.

Нет помещения для военного угла.

С общежитием для первого курса неблагополучно: на Филозовом предоставлено 140 мест, которые обещают приготовить к 20 сентября и 1 октября. Задеряжка пометет срыв занятий 1-го курса. Потребность 1-го курса в общежитиях не менее 200 мест, т. е. для общежития 1-го курса необходимо изыскать еще не менее 60 мест.

Обращайтесь в Москву

Для аспирантов жилищ совсем нет, несмотря на распоряжение Главпрогкамра. В отношении оборудования: нехватка матрацев, не произведена их дезинфекция. Доски пор не произведен мелкий ремонт оборудования. Ремонт проходит неудовлетворительно, так как материалов нет, а приказ ВСНХ о внеочередном снабжении не выполняется. Электроснабжение вместо помощи требуют все новые и новые сведения, ничего не дает, отговариваясь: «материала для вас нет, обращайтесь в Москву».

Сметы на ремонт нового общежития (Чубаров пер.) ВЭО сократили на 45 проц., а на новое строительство ВЭО сократили сметы с 6 мил. ливнов до 1 миллиона, т. е. на 84 проц., что ставит под угрозу развитие института.

О стипендиях не знаем

О стипендиях ничего не известно, даже не знает Москва; стипендиальная комиссия не организована, т. е. не известно, кто будет распределять стипендии.

Линеек нет

Библиотека кружка электриков начнет нормально работать к началу учебного года. Но с чертежами принадлежности (готовлено 100 комплектов), логарифмическими линейками дела обстоят неважно. Логарифмическими линейками (их

250 штук) будут обеспечены тысячами. IV курс и частично 3 курс. Нужно поставить вопрос перед администрацией о приобретении еще готовило (пальмет промывочных) и возбуждать вопрос перед ВЭО о получении лицензии на логарифмические линейки.

Необходимо усилить изыскательское дело. Издать типографические специальные курсы для старших курсов. Добиться ускорения издания курсов Митченца и руководства к измерительной лаборатории.

Объясняют структуру

Профком ничего не сделал в подготовке к новому приему.

В организации работ к началу учебного года принимал слабое участие.

На вопрос, как работают секторы, предпрофкома стал объяснять их структуру по новой схеме. После выяснилось, что докладчики секторов о проделанной работе будут заслушаны после начала занятий.

Задеряжку начала занятий он объясняет неподготовленностью аудиторий вследствие отсутствия рабочих рук.

Заклученный договор соцсоревнования на свершенное начало учебного года и лучшую подготовку к нему остался не замеченным для студенчества.

Коопбюро занималось распределением папиров, забыл о таких вопросах, как организация закрытой столовой и распределители для студентов.

Бригада «Товарища» Кудрявцов, Шверник, Манин и Зорин.

Преступная волокита

Специализация тепломеханики перешла электротехническому институту. У нас осталась только одна ударная группа, кончающая змюй.

Основная лаборатория, нужная как последнему курсу, так и ударной группе, находится в ЛЭМИ. Поэтому во главе вопроса, чтобы 4-ый курс (состоящий к тому же из 3 человек) оставить кончать у нас.

Что бы проще присоединить его к ударной группе. Большинство предметов, которые нужно пройти и тем и другим, совпадают.

Однако ЭТИ настоял на том, чтобы ему передали 4-й курс и лабораторию. Занятия должны были начаться 1 сентября. Так как у ЭТИ не были готовы учебные планы, то хотели отпарить 4-й курс для оттяжки времени на практику. Но

программы не были составлены и даже места практики не были точно указаны. Поэтому никто из студентов не смог начать работать.

Теперь ЭТИ пытается найти выход из положения в том, чтобы все-таки вернуть 4-ый курс ЭМИ, или просто перевести на другие специализации.

Однако лаборатория продолжает выжидать в спешном порядке. Между тем прошла уже декада.

Если это был маневр со стороны ЭТИ, чтобы вывезти ценную лабораторию, это прямое вредительство.

Если же ЭТИ, взявшись за специализацию, в течение первой декады не может наладить занятия на курсе—это преступная волокита. **Тепломеханики.**

Создали схемы

Рис. П. Ормально



Плоды работы профкома

Дайте чертежные доски

Начало занятий на лосу. Чертежные доски уже институту переданы, а между тем об их распределении К. Э. и администрация заботятся очень мало. Ходят упорные слухи, что на дом чертежные доски выдаваться не будут. Если действительно все доски останутся в чертежной К. Э., то это грозит тем, что многим студентам будет очень трудно, почти невозможно выполнять чертежи. Чертежная перегружена и всех вместить не сможет.

Необходимо, оставив известный комплект досок для пользования в чертежной, остальные распределить для выдачи на дом студентам или установить сроки пользования доской на дому (2 недели или месяц). **В.**

ЗАКРЕДИМ ОПЫТ ЛАГЕРЕЙ

ПЕРЕСТРОИМ МЕТОДЫ ВОЕННОЙ УЧЕБЫ

Новые формы военной учебы

Готовим командиров

Высшая допризывная подготовка студентов, введенная в ВУЗ'ах в 1926 г., состояла из 180 часов теории военного дела и 2-месяч. лагерного сбора. По окончании ВУЗ'а студент обязан был прослужить 9 месяцев в строевых частях, после чего зачислялся в командиры запаса. Неудовлетворение этой системы состояло в том, что студент, окончивший ВУЗ, отрывался на 9 месяцев от работы по специальности. С осени 1930 года установлена для ВУЗ'ов высшая вневойсковая подготовка, при которой учащийся в ВУЗ'е окончивает свою военную подготовку.

Для ЛЭМИ ВВП складывается из 20-дневного первоначального строевого обучения студентов 1-го курса, из полутрехмесячного лагерного сбора в войсковых частях после 1-го курса, из 2 мес. производственной практики на заводах военной промышленности после 3-го курса и из теоретических и строевых занятий (200 час.) в течение всех 4 курсов.

В ЛЭМИ на ВВП в текущем году переходят студенты 1 и 2 курсов, студенты 3 и 4 курсов продолжают военное обучение по ВВП. Для 1 и 2 курсов уклон военного обучения — военнопроизводственный, для 3 и 4 курсов — остаются прежние уклоны: 20-дневный сбор для студентов 1 курса ЛЭМИ в текущем году замещается добавочным к теоретическому курсу 96 час. занятий.

Новая программа военных занятий, требующая окончательной подготовки командира в ВУЗ'е, налаживает серьезные обязанности на студенчество. Необходимо восполнить отмененную 9-месячную стипендию в войсках по окончании ВУЗ'а. Особое значение приобретают строевые занятия, проводимые как в пляжном порядке (в часы военных занятий), так и в

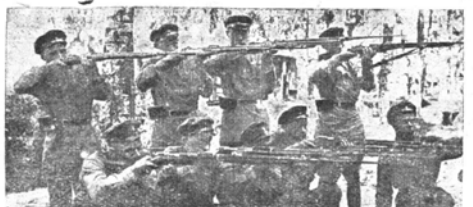
плана (в составе строевых ячеек ОСО). Необходимо больше уделять внимания стрелковому делу и выпонять программу стрельбы в стрелковых кружках ОСО, стремиться вытренироваться в хорошем стрелка. Физкультура, имеющая главную целью оздоровление студенчества, требует особого внимания.

Физкультура будет проводиться на 1 и 2 курсах по 3 часа в декаду и обязательна для всех учащихся. Каждый студент ЛЭМИ, готовясь занять место среди квалифицированных технических кадров Союза, в которых так сильно нуждается наша страна, должен помнить, что от него также требуется в стенах ВУЗ'а стать квалифицированным военным работником.

Только при правильной оценке студенчеством значения военной подготовки, при сознательном отношении к ней, при повышенных темпах работы, при дружном содействии партийных и общественных организаций возможно достигнуть тех результатов, которые требуются новым законом о ВВП.

Военный руководитель ЛЭМИ Дорощанин.

ФОТО ИЗ ЛАГЕРЕЙ



НА СБОРЕ

ПРОРАБОТКОЙ РЕШЕНИЙ С'ЕЗДА УКРЕПИМ НАШИ РЯДЫ В БОЙ ЗА ГЕНЕРАЛЬНУЮ ЛИНИЮ ПАРТИИ! БЫСТРОЙ ПЕРЕСТРОЙКОЙ ОБЕСПЕЧИМ ЧЕТКОЕ РУКОВОДСТВО ПАРТОРГАНИЗАЦИИ

Начнем проработку

XVI с'езд нашей партии — с'езд развернутого социалистического строительства. Поэтому особенно важно сейчас привлечь внимание всей партийной массы к изучению и глубокой проработке его итогов и решений и развернуть широкую пропагандистскую работу среди беспартийных. В первую очередь следует добиться того, чтобы руководящий состав и широкий партийный актив нашей втузовской организации были достаточно подготовлены в понимании сущности и роли с'езда.

С другой стороны, следует обратить внимание на всемерное привлечение к проработке беспартийных и на несколько особая, более чуткий и внимательный подход к новому пополнению партии — кандидатам в члены партии.

Как и при обсуждении тезисов к с'езду, основным организационным элементом в проработке его решений должны являться кружки текущей политики в академических группах, которые должны в самое ближайшее время оформиться и приступить к работе. Партия имеет по специализациям должны срочно принять меры к обеспечению этих кружков квалифицированными руководителями, бросив на это дело лучшую часть партийного и комсомольского актива.

Работу в кружках следует поставить так, чтобы вся программа по с'езду была выполнена в 5 занятий и была выполнена не позднее середины октября. Следует особенно обратить внимание на то, чтобы не повторились ошибки прошлого года и не отсталась в стороне та часть студенчества, которая будет на ИПО. Бюро очень обязано принять непосредственное участие в организации и налаживании работы кружков текущей политики на предприятиях.

Помимо этой основной работы следует приступить к организации кружков партийного и комсомольского актива, а также профактива, которые должны выполнять более углубленную и специальную работу по изучению решений с'езда. Особенно внимательно за это дело должны взяться наши профорганизации, ибо решения с'езда прокладывают новые пути в работе массовых пролетарских организаций — период разнородного социалистического наступления.

Всю работу по изучению и усвоению материалов партийного с'езда

следует поставить так, чтобы была обеспечена максимальная активность каждого участника, чтобы были выявлены до конца все недомыслия и непонимание отдельных вопросов.

Однако вместе с тем следует научиться выявлять и разоблачать возможные выступления отдельных оппортунистов, ибо с'езд указал, что оппортунисты всех мастей, особенно правые, применяют новый маневр, выражающийся в формальном признании своих ошибок и формальном согласии с генеральной линией партии, но подтверждая своего признания работой и борьбой за генеральную линию.

Крайне необходимо еще и еще раз заострить внимание всех членов партии на необходимости самой решительной борьбы с налетом левых оппортунистов. Наши условия втузовской обстановки составляют нас братья за проработку решений с'езда с некоторой оговоркой, — тем больше энергии, ответственности и четкости в работе мы должны проявлять сейчас, чтобы в кратчайший срок овладеть тем арсеналом партийного оружия, как только являлись материалы XVI партс'езда.

И. Бабенъшев.

Выделим партинформаторов

Новые условия работы институтов выдвигают задачу перед ячейками специализаций наиболее полного освещения в печати и пропаганде партработы. Созданная в прошлом сеть парткорреспондентов не удовлетворяла запросам, и наиболее яркие места нашей партия не освещались на страницах газеты.

В настоящее время обстановка изменилась, а следовательно должна измениться и работа партийцев в газете, безусловно, в лучшую сторону. Постановление бюро коллектива говорит: «Выделить из состава бюро одного члена, которому поручить информационную работу».

Это важное постановление надо при выборах бюро учесть и провести в жизнь. Созданная сеть партинформаторов (парткорреспондентов) безусловно себя оправдала и будет являться основным ядром не только для партотдела «Товарищ», но и облегчит работу стенографов.

Н.

Наши задачи

Создание отраслевого ВТУЗа выдвигает задачу решительного укрепления работы специализаций. Соответственно должна быть изменена и орг. структура наших парт. и профорганизаций.

На смену ячейкам по отделениям должны прийти организации, создаваемые по специализациям.

В основу работы ячеек по специализациям должно быть положено: Подготовка кадров специалистов-общественников, отвечающих условиям социалистического строительства нашей страны.

Мобилизация масс на решение важнейших задач политического воспитания студенчества, их культурное обслуживание.

Воспитание членов партии, пропаганда ленинизма и борьба с правооппортунистическими взглядами и осколками троцкистской оппозиции, поскольку оба течения в нашем институте все не имеют места.

Вопросы выдвижения, подготовки научных кадров, улучшение материальных и жилищных условий студенчества, вовлечение в общественную работу, наряду с борьбой против перекургов части студентов в ущерб учебе, должны занять соответствующее место в работе наших организаций.

И наконец вопросы руководства: проведение единоначалия, ликвидация остатков администрирования студенческих организаций, развитие самодрифта и подъем активности студенческих масс.

Специализация развивается на ряд учебных групп. Несомненно, что учебная группа по примеру прошлых лет должна остаться первым звеном нашей организации. Из состава членов ВКП (б) группы избирается партбюро.

Такая структура, возглавляемая бюро коллектива института, обязывает к максимальному участию членов нашей организации в практической работе и вместе с тем облегчает работу бюро ячеек специализаций по руководству, учету пропущенной работы и охвату ею всей партийной массы.

По такому же принципу должны быть построены профессиональные и комсомольские организации.

Теперь же необходимо мобилизовать внимание студенчества и немедленно приступить за перестройку общественных организаций института.

Васильев.

Тронулись с Балтийского вокзала.

Монотонная песня колес растет и ширится, порывистый ветер врывается в открытое окно вагона, и своею свежестью будоражит уставшие нервы. Слышится возбужденный гул голосов, раздается звонкая песня, шутки и остроты не смолкают вплоть до «Красного».

Вдали заблели палатки. Подехали к «Красному». Быстро строимся. Небольшое приветственное слово командования.

Машинуем к палаткам. Началась новая жизнь. 8 часов ежедневных занятий проходит быстро, как-то не чувствуется усталость.

Крепко спится на своем воздухе, тихо кругом, и вдруг поточную прорезают боевые звуки тревоги. Без паники, без лишнего шума занимаем свои места в отделениях, и в 8 минут поиск готов к выступлению...

Полторы выводят боевой мотостик и полк в боевом порядке переправляется через реку...

Тревога дает залуку и подводит итог боевой подготовке. В один из вечеров — приказ выступить в ночной поход занять места в обороне и принять бой с наступающими частями «синих». Вой с «синими» особенно подводит итоги нашей подготовки.

Командование полка отмечает перед строем успехи и недостатки. Нет высканки, но благодарности

имеются. Перечислять их? Стоит ли...

Две недели в N полку закрепились расширили нашу боевую подготовку, командование отметило высокую сознательность студентов к боевой подготовке...

Тронули в Гатчину... О Гатчине в следующем номере.

Благодарим

Студенты ЛЭМИ изъявили желание помочь курсантам школы авиамотористов по общеобразовательным предметам в свободное время. Изъявленное желание мотористов откликнулось с большим энтузиазмом и к каждому студенту, изъявившему желание заниматься, были прикреплены 2-3 курсанта-моториста.

Студенты со всей серьезностью взялись за это дело и мы видим, что наше развитие по общеобразовательным предметам продвинулось значительно вперед. За товарищеское отношение, за хорошее руководство предметами им, курсантами школы авиамотористов 1-й авиабригады, передаем студентам большое товарищеское спасибо.

ЦИНОВЦЫ

С чем встретили новый прием

Под открытым небом

Говорят, что под открытым небом на свежем воздухе здоровый сон. Но приехавшие поступать в ЛЭМИ и испытавшие это в ночь на 23/VIII, отзывались иначе, потому что от дождя пришлось промокшими до костей жаловаться до утра в коридорах общежитий.

В комнате, хотя бы пустую, нельзя было попасть. За целый день не найти такого человека, который мог помочь в этом деле. Комиссия по расселению инканами правами не пользовалась, как это заявляли ее члены. Трое суток «ходили по мукам», чтобы временно вселиться. Только и слышалось: «Для нового приема у нас в общежитии места нет».

Бедь должен же был кто-то позаботиться хотя бы о временном размещении вновь прибывших: в спортзал, уток или еще куда-нибудь. Но увы, этого не было сделано. Не думают ли подготовиться на приходящих в ВТУЗ кадры инканов, заставив проводить под соснами на мокрой траве целые ночи.

Дела приемные

У приемной делового бюро по-прежнему поставлено безалаберно. Нет никакой новизны в разборке

заявлений, отсутствует всякая система. Полнейшая безответственность, присылаемые документы теряются.

Есть случаи, когда документы одного и того же лица отсылали в 2-х экземплярах: первому экземпляру было отказано, а по второму он же зачислен. Комиссия по объявлению в центральной прессе о дне начала занятий на 1-м курсе, организационное объявление только «Ленинградской Правды».

Приехали к 1 сентября, руководствуясь распоряжением Наркомпроса о том, что занятия начнутся в ВТУЗах и ВТУЗах с 1 сентября. Ни на какие запросы с мест комиссия не отвечала, даже на телеграммы с оплаченным ответом. Какой вид бюрократизма может быть хуже этого?

Уж 3-ю неделю ходит ребята от зари к зари и ни от члена какой либо комиссии к члену... Времени идет, а поступления, ничего не делается. Жизнь здесь в такое время, когда стране строящей социализм плузы рабочие руки. На целый месяц оторвали поступающих от производства. Пора положить конец бюрократизму, отложить безответственности и напрасной трате времени.

Поступающий.

НАШ ИНСТИТУТ

В ленинградских электротуззах распределение специализаций производится следующим образом: ЛЭТИ становится единственным в Союзе институтом по выпуску инженеров слаботочной промышленности, специализации же сильноточные концентрируют в ЛЭМИ.

В связи с огромной потребностью в специалистах для ВЭО на ближайшее время несколько сильноточных специализаций временно остаются в ЛЭТИ. В интересах единичного параллелизма необходим обмен ВТУЗам, а также и ВЭО стремятся специализаций было в ближайшее время ликвидировано.

В осуществление постановления правительства и ВЭО, ЛЭМИ передано в ЛЭТИ свои слаботочные специализации радио и телемеханику. Из ЛЭМИ передана в ЛЭТИ также специализация калетростарка в связи с тем, что она будет развиваться на базе завода «Электр», и временно будет находиться в стенах ЛЭТИ.

Из ЛЭТИ в свою очередь целиком переданы специализации электромеханические, светотехника и др. Временю на ближайшее время, как уже выше сказано, дублируются как в ЛЭТИ, так и в ЛЭМИ

специализации ЦЭС, гидростанции, передача и распределение энергии и электрооборудование промышленных предприятий. Таким образом в ЛЭМИ будет всего 8 специализаций технических, а именно: электромашинный, электро, электрооборудование промышленных предприятий, передача и распределение энергии, ЦЭС тепловые, гидроэлектрические центр, станции, технология измерительных приборов, светотехника.

Кроме специализаций технич. часть в состав ЛЭМИ является частью бывш. экономического факультета ЛПИ, на базе которой организованно экономическое отделение. Задача экономического отделения — выпуск инженеров-экономистов для обслуживания заводов ВЭО.

Так как энергоцентр — хозобъединение в руках которого концентрировано проектирование, строительство и эксплуатация крупных центральных станций своего ВТУЗа в Ленинграде не имеет, по ЛЭМИ по специализациям: центральные станции, передача и потребление энергии будет направлена для работы в Энергоцентре. Специализация же электрооборудования промышленных предприя-

тий будет готовить работников для монтажных отделений и бюро ВЭО, а также и инженерно-электриков для руководства и организации электрохозяйством на предприятиях легкой и легкой промышленности.

Только в средних числах августа окончательно намечается контингент годового приема, который по ходатайству ВЭО перед ВСНХ превышен до 1100 человек. Прием будет производиться три раза в течение учебного года количествами соответственно по 400, 450 и 350 человек. Общий средний головной контингент состава за 1930/31 учебный год был для ЛЭМИ 7300 человек.

В отношении остальных ВТУЗов ВЭО имеем ЛЭТИ 2200, ГЭМИЦНП—1090, ЭХТИ 750.

Таким образом из сильноточных втузов ВЭО, ЛЭМИ по количеству студентов занимает первое место.

С переходом Главного здания ЛЭМИ, что должно будет иметь место в 1933 году, емкость института поднимается до 8000 человек. Однако, территория главного здания недостаточна для размещения ряда лабораторий, ныне находящихся в Механическом павильоне. Для этих лабораторий институт

начинает постройку особого павильона, при чем постройка этого павильона намечается с весны 31 года.

Очень тяжелое положение у вновь организованных институтов, в частности у ЛЭМИ с общежитиями для студентов. Строящиеся общежития на Флюговом переулке явно недостаточно для обеспечения даже 70 проц. нового приема. Необходимо поэтому широко и интенсивно развить строительство общежитий. ЛЭМИ намечает с весны постройки общежития для студентов на 2000 человек.

Коренная реформа высшего технического образования вызвана той огромной потребностью в высококвалифицированных специалистах, которую ощущает наш стремительно индустриализирующийся Союз. Если мы можем считать, что в основном организационный период в жизни вновь образованных ВТУЗов закончился, то другая сторона реформы — активизация методов преподавания теснейшая и органическая связь с производством — далеко еще не завершена. По этой линии необходима колоссальная работа как со стороны преподавательского состава, так и всего организованного студенчества.

И. Гриншпун.

СНОВА БЪЕМ ТРЕВОГУ

Правление кооператива «Выборгский Рабочий» должно сказать свое слово о снабжении студенчества. Вынесем на суд общественности все недочеты столовой

История повторяется

Весной прошлого года «Товарищ» напечатал большую статью о безобразиях, совершенных студенческими организациями при посильке студентов на курорт. Осенью этого года история повторяется в другом роде: в общежитии эл.-мех. института (1 общежитие) имеется всего 5 студентов. Им дали самую худую комнату (№ 20) в общежитии—одна проходная, другая с сырой стеной. Окна обеих комнат закрыты выступом стены—солнца в них никогда не бывает. Умывальника в комнате нет; для того, чтобы вымыть руки, надо бежать со 2-го этажа на 4-й. Студентов поместили в комнаты с умывальниками, хотя на 2-м этаже имеется 2 общих мужских умывальных комнаты. Одну из студентов комиссия по расселению выселила из хорошей южной комнаты, поместив в 20. В ее же комнату вселили председателя комиссии по расселению.

Поданное заявление в профком лежит неразобранным. Член бюро коллектива ВКП(б) заявил, что он такое расселение считает в порядке вещей. Среди студентов есть больные туберкулезом.

Вероятно, весной «Товарищу» опять придется писать статью о безобразном отношении к студентам. Говорят, что история повторяется.

Упорядочить учебно-бытовую жизнь студента

Вот уже прошла декада месяца, а работы по организации общественного питания студенчества, больше того, по организации учебно-бытовой жизни студента не ведется. Нельзя же назвать «богатой» десяткой, тысячей, отпущенных студентам—членам УБК за наличные. Кстати, об этих тысячах. Из каких-то соображений, очевидно коммерческих, «Выборгский Рабочий» умудрился продать обеды членам УБК по 30 коп. между тем, как обед стоит 25 коп. (10 первое и 15 коп. каша). Когда же группа студентов обратилась к зав. столовой, он в замешательстве не мог ответить ничего определенного.

Необходимо в ближайшее время добиться кредита для пансиона, при чем открыть 2 и 3 этаж исключительно для студентов (закрывать распределитель).

Профком вместе с организациями других институтов необходимо форсировать организацию общественного питания студенчества и в особенности организацию УБК.

Дайте дрова

Правление кооператива «Выборгский Рабочий» прекратило отпуск дров студентам. Необходимо через соответствующие организации нажать на «Выборгского Рабочего», ибо оставление без дров студентов грозит сорвать занятия.

Идут на практику

С 10-го сентября уходят на практику: 3 курс спец. ТВН — 16 человек в ВЭО, 3 курс спец. Измерения—17 ч. на завод Электроприбор, 3-й курс светотехников — 10 чел. в Н.Исследов. институт, 4-й курс светотехников—4 чел. в производное бюро ВЭО.

Ни одного дезертира с трудового фронта

12 сентября состоится районный субботник по разгрузке порта.

Согласно постановлению общего собрания, все студенчество должно принять участие в субботнике.

Порядок сбора и работы дет объявлен.

Пятилетка в четыре года

Вызовы

Группа машинистов делком подписывается на заем «Пятилетка в 4 года» в размере месячной стипендии и вызывает II группу машинистов IV курса и группы IV курса всех других специальностей. Староста группы Крицкий.

Тысячники 3-го курса: Абрамов, Рожков, Худячев, Орлов-Степкин, Наумов, Васильев, Соя, Бабенко, Балакин, Клюевин, Котубица, Лобза подписываются на 2-недельную стипендию и вызывают тысячников 2 курса.

Редакция газеты «Товарищ» целиком подписывается на заем «Пятилетка—в четыре года» на месячную стипендию и вызывает бюро к-ва ВКП(б) и ВЛКСМ и профком последовать ее примеру.

Экскурсии и доклады

Доводится до сведения секций кружка электиков и академических групп электромеханического института, что заявки на экскурсии и общетехнические доклады принимаются в помещении правления КЭ. В первый день декады с 2-3 час. в седьмой день декады с 4—5 час.

Масс. экскур. бюро КЭ.

О НОВОМ ЖУРНАЛЕ

Растущая с каждым годом среди студентов потребность в выпуске периодического научно-технического популярного издания толкала редакцию «Товарища» к выпуску разного рода приложений и газет.

Приложение «За воинствующий материализм» затрагивало только вопросы, интересовавшие узкий круг лиц.

Выходящий «Научно-технический листок» за недостатком места не охватывал многих существенных вопросов.

Учитывая все это, редакция отказалась от дальнейшего печатания листка «За воинствующий материализм» и решила сосредоточить внимание на расширении по содержанию объема НАУЧНО-ТЕХНИЧЕСКОГО ПОПУЛЯРНОГО ЛИСТАКА, который будет выходить в виде журнала ежемесячного приложения к «Товарищу».

По мнению редакции в содержание выпускаемого листа должны входить общие проблемы электротехники, освещение новых достижений в этой области, печатание научных диссусий, происходящих в стенах нашего института, освещение научной работы кружка электиков, отражение наиболее интересных вопросов, проработанных на семинарах, частичное освеще-

ние самостоятельной работы научных работников как в институте, так и на производстве, решение задач по электротехнике, создание станции вопросов и ответов и т. д. Здесь же должно быть уделено серьезное внимание вопросам связи диалектического материализма с общими вопросами физики и естествознания.

В общем задачи, поставленные перед листком, настолько сложны, что без участия профессорско-преподавательского состава, аспирантов и выдвинувших в этом деле — это начинание будет обречено на гибель. Только активная поддержка нашего листа всем составом научных работников дает уверенность в возможности осуществления принципиальной установки листа, рассчитанного на массового студента.

Редакция приглашает всех товарищей высказаться в ближайших номерах по вопросам, затронутым в данном сообщении, и надеется, что общими усилиями первый номер листа будет выпущен в недалеком будущем.

Редакция.

ПО ДРУГИМ ВТУЗ'ам

В ЛИМЕСХ'е

Институт имеет 2 факультета: механизации с.-х. и электрификации с.-х., имеющих сейчас 1000 чел. студентов. Институту придан работ на 800 человек, помещающийся в «Выборгском Доме Культуры» и техникум на 1200 учащихся, помещающийся на Охте.

Таким образом ЛИМЭСХ является учебным комбинатом и как таковой срочно приступил к строительству. В Лесном, вокруг 6-территории ЛПИ приступил к строительству нового учебного корпуса на 3000 студентов, общежития на 1 1/2 тысячи чел., завода-мастерских на 2 1/2 тыс. рабочих и опытно-учебное поле.

Большую работу предали организации института по проведению активного метода преподавания. Установлено единство в работе с проф.-преподавательским коллек-

тивом по введению активного метода. Начата работа по созданию новых учебников, соответствующих активным методам по дисциплинам, не имеющим таковых, а также переработка старых учебников.

По военной подготовке институт получил танковый уклон. Отпускается 2 танка и оборудуется военный кабинет. Приступлено к организации студенческого танкового полка.

Вместо прежнего НТКружка создается ИТ Обво. В своей работе он будет приближен к студенчеству. Все профессора в нем участвуют. Зав. кафедрой руководит секциями общества. Т.о. в ИТО учеба будет увязана с изучением новейших достижений техники.

Институту отпущены средства и скоро прибывает заграничное оборудование лабораторий, новейшие системы тракторов, комбайнов, станков и пр.

Общежитием институт обеспечен полностью, получив весь дом по ул. Короленко. Создается уч. бытовая коммуна. На нее уже отпущено 15.000 рублей.

Новый прием 400 человек: по ф-ту механизации членов ВКП(б) 66 проц.; КСМ 20 проц.; по факту электрификации 100 проц. членов ВКП(б)—рабочих.

Инженерная академия

Академия объединена с физ.-мех. институтом. Пока начал работу институт. Устав академии еще прорабатывается, по сведениям оформится к 1 октября.

Институт имеет отделения общей и химической физики, механики, приборостроения, теплотехники, радиотехники, высокого напряжения. Занятия начались с 1 сентября, пока были срывы из-за поездов преподавателей на с/езда.

По предложению студ. сходы издан приказ, установивший ответственность преподавателей за явку на занятия.

Общежитие дано на 140 мест, есть возможность получить еще 60 мест в новых домах, куда будет вселение к 20 сентября.

Семь ВТУЗ'ов

На территории быв. ЛПИ осталось 7 втузов: электромеханический, машиностроительный, металлургический, гидрохимический, котлотурбинный, инженерная академия и ин-т механизации и электрификации с. х.

С построенной здания у Металлического завода котлотурбинный ин-т переберет туда. Металлургический ин-т помещается в хим. павильоне. Гидротехнический ин-т помещается по 2 общежития, осенью начал новое строительство.

Машиностроительный ин-т и инженерная академия помещается в главном здании, осенью 31 г. начинают новое строительство.

Отв. редактор: Г. ШАЦКИЙ.

От издательского бюро КЭ

Издательское бюро кружка электиков обращается ко всему профессорско-преподавательскому составу электромеханического института предоставить изд. бюро КЭ в письменной форме список подготовляемых к печати курсов, руководств и прочих учебных пособий, а также и рекомендуемых учебных пособий для издания их в текущем (30-31) учебном году. Со своей стороны издательское бюро КЭ берет на себя техническое проведение издательства для скорейшего его оформления.

Срок представления списков не позднее 1 октября 1930 года.

Издат. бюро КЭ.

Достижения столовой

Рис. П. Орнальдо



Рационализация питания

ЧТО НОВОГО В ИНСТИТУТЕ

СТИПЕНДИИ

В настоящем учебном году повышается размер стипендий. Студенты ЛЭМИ будут получать по стипендии по 3-му разряду, а именно: 1-й курс — 75 р., 2 курс — 90 руб., 3-й курс — 110 руб., 4-й курс — 130 рублей в месяц.

В период нахождения на производственной практике институт стипендию не выплачивает, а платит завод, на котором практикант работает, содержание за практику в размере получаемой в институте стипендии.

Сейчас в институте осталось 326 человек стипендиатов старого приема, из ЛЭТИ переведено 46 стипендиатов. По сведениям из ВЭО, которое будет выплачивать стипендии, 75 прод. студенчества стипендиями будет обеспечено, но точного количества отпускаемых стипендий пока нет. Также в Главпромадр, несмотря на запрос института, пока не дал инструкции о зачислении на стипендию как старого, так и нового приемов.

Контракция вновь прекращена, но все старые контракты сохраняются в силе.

Библиотека института

Библиотеки кружка электиков и института сливаются в одну под хозяйственно-административным руководством дирекции института. Методическое руководство и право снабжения студентов остается за кружком электиков. Ведность учебниками и пособиями застает институт обратиться в ВЭО за единовременным ассигнованием средств на пополнение единой библиотеки. Порядок снабжения книгами и пособиями из общей библиотеки кружком электиков прорабатывается.

Новые профессора

Новые профессора института утверждены Гос. Уч. Советом: Боготворский И. И.—по кафедре сопротивления материалов, Базилевич, В. В.—по физике, Иванов В. П.—по эл. снабж. пром. предпр., Калантаров П. П. по Т.О. эл.м., Каменицкий М. Д. по электрическим сетям, Попов В. К. по оборудованию, Сабанев А. А. по гидравлике, Семенов Н. Н. по математике, Шрамков Е. Г. по магнит. измерениям.

ПРОФЕССУРА ИНСТИТУТА

В нашем институте из старых профессоров 6. ЛПИ остались следующие: Богославский, М. М.—по кафедре осветит. техники, Воробьев, В. Е.—по тепловым эл. станциям, Горев, А. А.—по высокому напряжению, Гофман, В. П.—по строительному искусству, Залудский, Л. В.—по изолирующим материалам, Ипатьев, И. П.—по математике, Лелюев, А. Б.—по эл. тяге, Лост, Г. А.—по эл. машинам, Мещерский И. В.—по теор. механике, Миткевич, В. Ф.—по теор. основам элек.м., Морозов, А. А.—по гидротрансанию, Москвитин, Н. О.—по гидравлик. машинам, Шателен М. А.—по энциклопедии эл.м., Чернышов А. А.—по радиотехнике, Радин, А. А.—по теплотехнике.

Фундаментальная

Фундаментальная библиотека и ее филиалы передана инженерной академии. Право пользования библиотекой оставлено за студентами всех втузов. В составе библиотеки имеется справочный отдел, отдел учебников, отдел периодической литературы, кабинет иностранных языков и абонемент фундаментальной библиотеки.