

12 апреля миллионы трудящихся нашей страны выйдут на коммунистический субботник!

Рабочие и служащие Ленинграда, выходные в этот день, выйдут на работу, а дневной заработок перечислят в особый фонд досрочного завершения пятилетки!

Рабочие и служащие, у которых 12 апреля — обычный рабочий день, ознаменуют его удар-

ным высокопроизводительным трудом!

Студенты-политехники 12 апреля должны принять участие в субботнике после учебы!

Товарищи политехники, пусть 12 апреля станет днем смотра нашей трудовой коммунистической сплоченности, боевитости, организованности!

Все на субботник!

## В ЧЕМ ПРИЧИНЫ УХУДШЕНИЯ УСПЕВАЕМОСТИ?

От редакции.

Большую тревогу вызывает у коллектива нашего института резкое снижение академической успеваемости в последнюю экзаменационную сессию. Анализ результатов сессии и причин их ухудшения произведен. Сегодня мы публикуем краткое изложение сообщения проректора ЛПИ по учебной работе В. П. Семенова, сделанного им на заседании партийного комитета 17 марта 1969 года.

\*\*\*

ПРОШЕДШАЯ экзаменационная сессия показала самую низкую абсолютную успеваемость за последние годы. Абсолютная успеваемость по институту составляет 72,5 процента, т. е. на 8,6 процента ниже, чем в прошлом учебном году. Наибольшее снижение наблюдается у факультетов инженерно-экономического — на 13,8 процента, гидротехнического — на 13,7 процента, энергомашиностроительного — 11,1 процента, электромеханического — на 9,7 процента и радиоэлектроники — на 9,2 процента.

Качественная успеваемость стала несколько выше. В среднем по институту сдали все экзамены на «отлично» и на «хорошо» и «отлично» 51,3 процента, что на 0,6 процента выше, чем в предыдущий год. Снижение произошло только на ФР9 (на 5,6 процента) и на электромеханическом факультете (на 2 процента).

Наиболее низкая абсолютная успеваемость наблюдается на II курсе — 54,7 процента, затем на I — 68,9 процента и на III — 69,2 процента. II курс дает также наибольшую цифру недопущенных к экзаменам (289 человек из 741 по институту) и неявок на экзамены без уважительных причин (189 из 457 по институту). Наиболее низкие результаты по I, II и III курсам на факультетах ГТФ, ФМетФ, ММФ и ЭМФ.

Совершенно недопустимым является количество неявок на экзамены на физико-механическом факультете, где по всем курсам не явилось на экзамены 222 человека, что составляет около половины всех неявок по институту. Наибольшее количество недопущенных к сессии падает на ГТФ — 230 человек, что составляет около 1/3 от общего количества недопущенных по вузу.

Как распределяются неудовлетворительные оценки на I и II курсах по отдельным дисциплинам? В сообщении приведены цифры, показывающие, что наибольшее количество двоек получено по высшей математике — 911, что составляет 43,3 процента от общего количества неудовлетворительных оценок. Все остальные двойки падают на пять предметов: начертательная геометрия — 14,4 процента, сопломат — 13 процентов и т. д.

Каковы же основные причины резкого снижения успеваемости по всем факультетам и по институту в целом? Основной и главной причиной является слабая подготовка поступающих на I курс. Существует большой разрыв между требованиями вузов и теми знаниями, которые дает средняя школа. Особенно это относится к тем факультетам, где конкурса из года в год, по существу, нет. Очень существенная причина — отсутствие планомерной, систематической работы студентов в течение семестра и слабая учебно-производственная дисциплина.

Одной из причин снижения абсолютной успеваемости является ослабление воспитательной работы выпускающих кафедр. Ряд общеинженерных и специальных кафедр плохо контролирует сроки выдачи и выполнения заданий по курсовым работам и проектам. Организация работы некоторых общетеоретических кафедр не соответствует требованиям сегодняшнего дня. В первую очередь это относится к кафедре высшей математики. Таким огромным коллективом преподавателей, какой сейчас представляет эта кафедра, трудно руководить, обеспечивать замены, не допускать срывов занятий.

В сообщении тов. В. П. Семенова предлагается ряд конкретных мероприятий для устранения причин, вызвавших падение академической успеваемости.



# ПОЛИТЕХНИК

Орган парткома, ректората, комитета ВЛКСМ, месткома и профкома ордена Ленина Ленинградского политехнического института им. М. И. Калинина

№ 13 (3008)

Понедельник, 7 апреля 1969 г.

Выходит с 22 апреля 1926 г.  
Цена 2 коп.

И — как в 20-м,  
Если дан приказ,  
Студенчество дерзающее,  
Строящее,  
Отечество надеется на вас.

Ленинградская область — 1200 человек,  
Кокчетавская область — 250,  
Гурьевская область — 200.  
Наш трудовой семестр мы посвящаем  
100-летию со дня рождения В. И. Ле-  
нина.

## КАКИМ ДОЛЖЕН БЫТЬ КОМАНДИР?

ТРЕТИЙ, трудовой семестр 1969 года начинает набирать силы. Комитет ВЛКСМ, факультетские бюро ВЛКСМ занимаются комплектованием студенческих строительных отрядов, подбором руководителей, экипировкой, снабжением.

Работа студенческих отрядов — это не только добротно и с любовью построенные жилые дома и производственные помещения. Это огромная и важная школа коммунистического воспитания юношей и девушек.

В постановлении бюро Ленинградского областного комитета КПСС от 27 декабря 1968 года принято решение о создании 20-тысячного студенческого строи-

интересы. Почти все отряды живут коммунами, берутся за работы подчас невыгодные, но нужные, важные. Это возвышает студенческие стройки, возвышает ребят в собственных глазах, придает работе особое, гражданское значение, — если хотите, в этом и есть идея ценности.

Недавно разговаривал с парнем. «Хорошо бы, — говорит, — поехать в новый совхоз!» — «Почему, — спрашиваю, — это ведь ваш традиционный совхоз?» — «Как же, — отвечает, — ведь придется прошлогодние начатые объекты доделывать, а это невыгодно». А ведь этого парня факультетское бюро рекомендует командиром совхозного отряда!

солдатам сложных фронтов, трудового и воспитательного.

В настоящее время комитетом комсомола нашего института утверждены руководители районных отрядов Николай Солдатов — выпускник нашего института, старшекурсники Игорь Шерман, Александр Куба. Это замечательные ребята, опытные целинники и комсомольские вожаки. Можно не сомневаться, что в социалистическом соревновании студенческих строительных отрядов нашего города в честь 100-летия со дня рождения В. И. Ленина они высоко пронесут знамя нашего Политехнического института.

Почему же деканы многих факультетов так тяжело откли-



## ЦЕЛИНА 69

тельного отряда, из состава которого 16 тысяч будут работать в Ленинградской области. Это наш передовой, ответственный фронт — ленинградская целина!

Студенческим строительным отрядам летом 1968 года исполнилось 10 лет. Романтика труда стала потребностью молодых людей, ищущих точку приложения своих сил, знаний, энергии. По праву студенческие стройки называют новой формой коммунистического воспитания советской молодежи.

Размах студенческого движения обязывает еще более внимательно относиться к организации студенческих отрядов, чутко и заботливо следить за стилем и «настроением» жизни отрядов, бдительно беречь принципы и традиции студенческой целины. В принципах и законах жизни студенческих строительных отрядов, традициях, выработанных нами за многие годы студенческой стройки, выражены верность делу старших поколений, комсомольцев 20-х годов, студентов-строителей Магнитки и Комсомольска-на-Амуре, Днепрогэса и т. д.

Сохранить эти принципы и традиции, развивать самостоятельность, чувство коллективизма и ответственности — вот важнейшие задачи идейно-политической работы в отрядах этого года.

У студентов-строителей всегда на первом плане общественные

возникает невольно вопрос: почему же некоторые бюро ВЛКСМ факультетов, зная специфику студенческих строительных отрядов, направляют на должность командиров совхозных отрядов людей, совершенно неподготовленных к этому?

Командир. Ведь от него зависит здоровье ребят, их настроение, и самое, пожалуй, главное, святое — какой «студенческая целина» останется в памяти на всю жизнь после напряженной двухмесячной работы. Поэтому в подготовительный период формирования строительных отрядов надо особое внимание уделять подбору кандидатуры командира отряда, и прежде всего его человеческим достоинствам, умению работать с людьми.

К сожалению, подбор кадров становится на сегодняшний день проблемой № 1 и решить ее без самой активной помощи партийных организаций факультетов, деканатов практически невозможно.

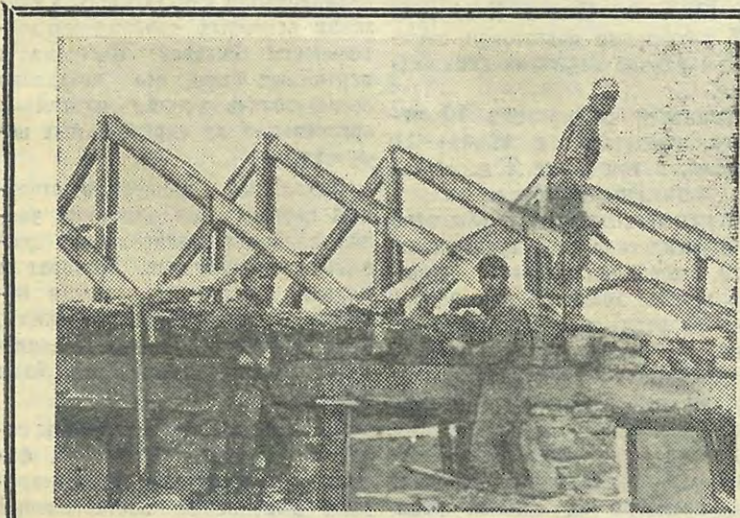
В своем выступлении командир объединенного студенческого строительного отряда 68-го года города Москвы очень правильно сказал: Феликс Эдмундович Дзержинский, обращаясь к командирам чекистских отрядов, говорил, что у них должны быть «горячее сердце, холодная голова и чистые руки». Эти слова можно адресовать и руководителям строительных отрядов —

каются на просьбы факультетских бюро ВЛКСМ о переносе некоторым студентам (как правило, это опытные руководители студенческой стройки) практики, о предоставлении таким ребятам возможности участвовать в студенческом движении? Ведь таких по факультету набирается не более 5—10 человек.

Не сомневаюсь, что найдутся оппоненты, оспаривающие это замечание, — тем более, что здесь много сложных моментов. Но все же я посмею оставить за собой право утверждать, что деканаты должны более активно идти на встречу ходатайствам факультетских бюро ВЛКСМ по подбору руководителей студенческих факультетских стройотрядов (командиров и комиссаров).

Привлекать для работы руководителями отрядов следует молодых коммунистов и комсомольцев, имеющих опыт студенческой стройки. Ведь общественно-политическое мировоззрение студентов, будущих руководителей производства лучше всего формируется в студенческих строительных отрядах. Советское студенчество, воспитанное партией и комсомолом, всем укладом нашей жизни, живет заботами страны. Лучшее доказательство тому — студенческие строительные отряды.

Б. ВЕЛИКОВСКИЙ,  
студент V курса ФМетФ





# ВОСПИТЫВАТЬ ИДЕЙНУЮ УБЕЖДЕННОСТЬ,

27 МАРТА с. г. состоялась отчетно-выборная партийная конференция института. Отчетный доклад партийного комитета, как и в прошлом году, был опубликован и роздан делегатам заранее.

Конференция, избрав президиум, секретариат, мандатную и редакционную комиссии, заслушала затем вступительное слово секретаря парткома **Н. А. Яковлева**. После этого начались прения.

В отчетном докладе и вступительном слове указывалось, что отчетный период в деятельности партийной организации совпал с важнейшими политическими событиями в жизни нашей страны и Коммунистической партии. Важнейшим событием было постановление Центрального Комитета КПСС «О подготовке к 100-летию со дня рождения Владимира Ильича Ленина», определившее задачи партии и советского народа в области хозяйственного и культурного строительства, пропагандистской и массово-политической работы, развития науки, литературы и искусства.

Разрабатывая план к 100-летию со дня рождения Владимира Ильича Ленина, партийный комитет использовал опыт, накопленный партийной организацией в период подготовки к празднованию 50-летия Великой Октябрьской социалистической революции, опыт, который способствовал дальнейшему совершенствованию работы партийных, комсомольских, профсоюзных и других общественных организаций.

Вместе с тем партком в своем отчете признал, что работа по подготовке к 100-летию со дня рождения В. И. Ленина еще не получила настоящего размаха. Нет достаточной конкретности в планах, партийные бюро еще не довели до сознания каждого преподавателя, рабочего, служащего, студента особую значимость проводимых мероприятий.

Партийный комитет в течение всего отчетного периода систематически занимался вопросами идейно-политического воспитания студентов, рабочих и служащих, вопросами марксистско-ленинской закалки коммунистов и всех трудящихся. Эта работа проводилась, как и в прежние годы, по единому плану — программе воспитательной работы и дополнявшим его конкретизированным планам отдельных важнейших мероприятий, связанных с историческими событиями в жизни нашей страны: празднованием 50-летия Ленинского комсомола, 50-летия

Советских Вооруженных Сил, подготовкой к 100-летию со дня рождения В. И. Ленина и т. п.

Как и в прошлом, главным направлением партийного образования в институте является изучение марксистско-ленинской философии, политэкономии, научного коммунизма.

У нас созданы и работают 31 философский семинар, 12 семинаров по научному коммунизму, 12 — по политической экономии и конкретной экономике, 10 — по проблемам современных международных отношений, 2 — по истории КПСС.

Однако далеко не все семинары заслуживают положительной оценки; некоторые из них работают нерегулярно, отмечается низкая посещаемость, слабая активность слушателей.

Кроме теоретических семинаров в системе партийного просвещения работают 12 школ основ марксизма-ленинизма и 33 кружка текущей политики. В них обучается 588 человек, в том числе 220 коммунистов, не имеющих среднего образования.

В работе школ и кружков имеются недостатки: низка посещаемость, некоторые слушатели безответственно относятся к своей учебе, к занятиям не готовятся.

Партийный комитет уделял серьезное внимание наглядной агитации, художественному оформлению зданий, праздничным колоннам. Были созданы общестудентские выставки, посвященные 50-летию Ленинского комсомола, 25-летию разгрома немецко-фашистских войск под Ленинградом и т. д.

Партийный комитет серьезное значение придавал военно-патристическому воспитанию сотрудников и студентов института. Эта работа неоднократно обсуждалась партийным комитетом.

Отмечая значительные сдвиги в улучшении идеологической работы, мы не имеем права обойти и имеющиеся серьезные недостатки. Основная масса студенчества — это молодежь с высоким марксистско-ленинским сознанием, высокой социалистической культурой. Однако в среде студенчества, преподавательского состава, рабочих и служащих есть еще люди с чуждой нам идеологией, низким уровнем культуры, лодыри, нарушители общественного порядка. Этих людей единицы, но мы не можем терпимо относиться к ним.

В преодолении имеющихся недостатков в этом направлении большую роль может сыграть воспитательная деятельность кол-

лектива преподавателей во внеучебное время. В личном непри- нужденном контакте преподавателю легче изучить настроения, нужды, запросы студентов.

Партийный комитет вынужден констатировать (и это подтверждено проверкой), что большинство преподавателей общетехнических и специальных кафедр, в том числе коммунисты, не только не проводят воспитательную работу во внеучебное время, но и не планируют ее, а партийное бюро, партгруппы и заведующие кафедрами не проявляют должной требовательности к ним. В результате многие преподаватели не бывают в общежитиях, не посещают массовых мероприятий: вечеров, торжественных собраний, митингов и т. п. Общение преподавателей со студентами во внеучебное время не только имеет большое воспитательное значение, но и является важным средством улучшения постановки учебного процесса.

Значительное место в идеологической работе партийного комитета занимали вопросы интернационального воспитания студенчества и укрепления научных и культурных связей нашего коллектива со странами народной демократии и развивающимися странами Африки и Азии.

Основным недостатком в состоянии интернациональной работы партком считает отсутствие должной координации между парткомом, комитетом комсомола и советом дружбы. Хотя первые шаги в этом направлении и были сделаны, но они больше относились к вопросам внешних связей, а не интернационального воспитания.

Задача нового состава партийного комитета в идеологической работе на предстоящий год состоит в том, чтобы мобилизовать коммунистов и весь коллектив на глубокое усвоение ленинского теоретического наследия, на воспитание у студентов, профессорско-преподавательского состава, рабочих и служащих идейной убежденности, непримиримости к буржуазной идеологии.

Перейдя к учебной и научной деятельности института, партком в своем отчете указал, что одним из главных направлений деятельности партийных организаций факультетов и кафедр было дальнейшее повышение роли партийных организаций в совершенствовании учебно-методической и научной работы, в подготовке и расстановке научно-педагогических кадров, в активизации индивидуальной работы со студентами на кафедрах института. Качество выпускаемых специалистов, указывается в докладе, зависит от уровня подготовленности к занятиям в вузе принятых на I курс и от состояния учебно-методической, научной и воспитательной работы, проводимой в институте.

В отчетный период вопросы дальнейшего совершенствования учебного процесса, учебно-методической работы и повышения качества подготовки инженеров рассматривались на заседаниях парткома и партбюро, на партийных собраниях факультетов.

Несмотря на то что в отчетный период партийные организации факультетов и партийный комитет уделяли значительное внимание учебному процессу, а ректорат и деканаты проделали определенную работу по повышению уровня учебной работы, академическая успеваемость студентов в прошедшую зимнюю экзаменационную сессию заметно понизилась по сравнению с прошлым годом. Абсолютная успеваемость студентов в зимнюю экзаменацион-

ную сессию 1968/69 учебного года составила 72,5 процента, в то время как в зимнюю сессию 1967/68 учебного года она была равна 81,1 процента. Таким образом успеваемость снизилась на 8,6 процента.

Отсев студентов в осенний семестр 1968/69 года составляет 408 чел. (в 1967/68 г. — 433 чел.).

Одной из причин низкой успеваемости и значительного отсева студентов следует считать еще недостаточную учебную дисциплину — пропуски учебных занятий, отсутствие регулярной работы студентов в течение всего семестра.

Необходимо добиться такого положения, чтобы результаты текущей успеваемости студентов в конце каждого отчетного месяца обсуждались на производственном совещании каждой академической группы. Куратор должен быть организатором этого обсуждения.

Как и в прошлые годы, вся научно-исследовательская работа сосредоточена в 13 научно-исследовательских институтах, представляющих собой творческие организации, объединяющие кафедры и лаборатории в крупные коллективы, способные развивать современные научные направления и решать сложные научные проблемы.

Объем научно-исследовательских работ (хоздоговорных и госбюджетных) растет из года в год. Однако партийным бюро совместно с руководством факультетов необходимо проанализировать состояние научно-исследовательских работ и сделать соответствующие выводы об их оптимальном объеме. Чрезмерное увлечение научно-исследовательской работой без должного укрепления материально-технической базы может привести к снижению качества научной работы, а также к ослаблению усилий в деле совершенствования учебного процесса, указывается в отчете.

Партийный комитет, а также партийные бюро, понимая важность внедрения результатов научно-исследовательских работ в промышленность, держали в поле зрения этот раздел научной деятельности. Из общего числа законченных хоздоговорных и госбюджетных НИР внедрено в производство 95 работ, изготовлено 13 опытных образцов.

Очень важным показателем связи института с промышленными предприятиями являются договоры о творческом содружестве. В 1968 году кафедры ЛПИ заключили 65 договоров о творческом содружестве. Это явно недостаточная цифра. В 1967 году количество договоров было вдвое большим.

В 1968 году вся работа партийной организации по подготовке научных кадров строилась в соответствии с постановлением ЦК КПСС и Совета Министров «Об улучшении подготовки научных и научно-педагогических кадров».

Защитили диссертации 10 человек, представил к защите 41 человек, в том числе 3 диссертации защищены досрочно.

Студенческое научное общество и студенческое конструкторское бюро выполняют работу, имеющие важное хозяйственное значение. Об этом свидетельствует тот факт, что значительная часть их на различных конкурсах и выставках завоевала медали и премии.

Анализ деятельности общественных организаций показал, что, несмотря на единый план воспитательной работы, в большинстве своем они действуют разобщенно. Поэтому в перспектив-

ном плане партийного комитета на отчетный период по руководству общественными организациями была поставлена задача, связанная с координацией действий общественных организаций в целях дальнейшего повышения эффективности их работы.

Партийный комитет на заседании 17 января 1969 года заслушал вопрос «О координации деятельности общественных организаций института». Рассмотрению этого вопроса предшествовала большая работа по анализу и систематизации работы всех общественных организаций и их секторов.

Говоря о работе комсомольской организации института, мы не можем пройти мимо недостатков. Партийный комитет считает, что наиболее слабым звеном в работе комсомольской организации является комсомольская группа — первичная ячейка, от деятельности которой зависит успех воспитательной и учебной работы. Большинство комсомольских групп еще не ведет настойчивой борьбы за качество учебы, не бичует лодырей, прогульщиков, не проявляет достаточной инициативы в организации и проведении культурно-массовых мероприятий.

Партийному комитету и партийным бюро следует улучшить работу по руководству комсомолом, причем это должно делаться не формально, как иногда бывает, а с глубоким проникновением в жизнь, деятельность, интересы и трудности комсомольского актива и студенческой молодежи.

Партийный комитет продолжал совершенствовать стиль, формы и методы партийно-организационной работы партийного комитета и партийных бюро.

В партийной организации ЛПИ имени М. И. Калинина на 1 марта 1969 года на учете состоят 1534 члена КПСС и 43 кандидата в члены КПСС.

Работа партийного комитета протекала согласно перспективному и месячному планам, составленным на основе важнейших решений партии и правительства, и постановлениям предыдущей отчетно-выборной партийной конференции института.

В области партийно-организационной работы основным направлением своей деятельности партийный комитет определил повышение действенности решений парткома, партсобраний и партийных бюро посредством совершенствования форм и методов подготовки к проводимым мероприятиям и системы контроля за ходом выполнения принятых решений, а также улучшение информации в партийно-организационной работе и повышение ответственности коммунистов за порученную работу.

В отчетном периоде была введена в практику перспективного планирования конкретность в указании основных направлений деятельности секторов парткома и партийных бюро, что позволило сосредоточить усилия партийной организации на определенных вопросах.

Партийный комитет в отчетный период много внимания уделял вопросам хозяйственной деятельности института. Ректорат и партком, выполняя решения отчетно-выборной конференции, принимали меры к расширению материально-технической базы института.

За отчетный период группы народного контроля института, факультетов и отделов контролировали выполнение постановлений вышестоящих органов и приказов ректора, соблюдение хозяйственной и финансовой дисциплины.

## НОВЫЙ СОСТАВ ПАРТКОМА

**Н. А. Яковлев** — секретарь парткома.

**А. В. Щербанов** — зам. секретаря парткома по работе.

**И. Д. Мордасов** — зам. секретаря парткома по идеологической работе.

**А. А. Бабанов** — зам. секретаря парткома по учебно-производственной работе.

**И. Ф. Кузнецов** — зам. секретаря парткома по общественным организациям.

**Н. П. Селезнев** — зам. секретаря парткома по народному контролю.

### ОРГАНИЗАЦИОННЫЙ СЕКТОР

**И. А. Водоватов, М. В. Каменецкий, В. А. Морозов.**

### ИДЕОЛОГИЧЕСКИЙ СЕКТОР

**Л. В. Арсеньев, П. Ф. Маслин, В. В. Смирнов, Д. И. Усенко.**

### УЧЕБНО-ПРОИЗВОДСТВЕННЫЙ СЕКТОР

**В. Ф. Власов, Ю. П. Волков, В. С. Смирнов.**

### СЕКТОР ОБЩЕСТВЕННЫХ ОРГАНИЗАЦИЙ

**В. В. Засыпкин, Ю. И. Уханов, В. Н. Шарахин.**



# ГОТОВИТЬ ВЫСОКОКВАЛИФИЦИРОВАННЫХ СПЕЦИАЛИСТОВ

В результате работы групп народного контроля института устранен ряд недостатков, улучшилось положение с приемом трудящихся, с разбором их заявлений, разработан ряд рекомендаций, по которым ректоратом и общественными организациями приняты соответствующие меры.

Партийный комитет в своей повседневной деятельности постоянно ощущал помощь местных партийных органов — Ленинградских областного и городского комитетов партии и Выборгского РК КПСС. Наш институт всегда встречал понимание и поддержку этих партийных комитетов в решении насущных задач, которые стояли перед институтом, указывалось в отчете.

**В ПРЕНИЯХ** по докладу выступило 18 человек. Первым было выступление делегата **Н. С. Яблонского**, секретаря партбюро ММФ. Он отметил, что за отчетный период партком проделал большую работу, а поэтому ее стоит признать удовлетворительной. Далее он остановился на недостатках. К числу их, сказал оратор, относится низкая успеваемость на факультете по итогам зимней экзаменационной сессии. Затем он пояснил, что целую группу вопросов факультет не может решить из-за недостатка площадей. Это очень затрудняет работу.

Партийный комитет и ректорат не должны забывать о наших нуждах, — подчеркнул тов. Яблонский. Делегат остановился также на вопросах об учебно-методической работе, о порядке чтения лекций, составления расписания, приема в институт. Он сообщил конференции, что комиссия их факультета признала целесообразным зачислять в число студентов абитуриентов, набравших по итогам вступительных экзаменов 12 баллов, но не прошедших по конкурсу на другие факультеты.

Декан энергомашиностроительного факультета **Н. Х. Дьяченко** отметил, что партийная работа улучшилась. Далее он обратил внимание на тот факт, что за 50 лет численность института возросла в десять раз, а соответствующего строительства новых зданий и объектов не было. То, что произошло в последние годы, сказал он, исходило в основном от личной инициативы ректора института **В. С. Смирнова**. А почему бы партийному комитету не поставить вопрос о новом строительстве перед районным, городским и областными комитетами партии, тем более что отношение с их стороны к нашему институту весьма благоприятное? Мы могли бы открыть новые специальности, но для этого нужны условия.

Далее оратор затронул вопросы составления учебных планов, участия студентов в сельскохозяйственных работах.

Учебный план, — сказал он, — это закон учебного заведения, а поэтому он должен быть стабильным.

Необходимо также навести порядок в использовании студентов на сельскохозяйственных работах, потому что семнадцатинедельный учебный материал очень трудно потом осваивать за двенадцать недель.

Заместитель декана **ФМФ Ю. Д. Синочкин** рассказал о значении их факультета для отечественной науки. Вместе с тем он обратил внимание партконференции на то, что у них на факультете есть кафедры, которым нужна помощь.

— Нам надо помогать, — сказал он, — и использовать все возможности физмеха, которые он может дать науке и производству.

Здесь тов. Синочкин, как и предыдущий оратор, напомнил, что их факультет нуждается в производственных площадях.

Делегат **Г. И. Басалаев** в начале своего выступления сказал, что работу партийного комитета за отчетный период надо признать удовлетворительной, но необходимо сделать ряд замечаний. Так, по мнению оратора, за последнее время снизилась ответственность коммунистов за выполнение уставных требований, и эту требовательность новому парткому надо повысить.

Далее он высказал свое мнение о причинах снижения успеваемости, заметив, что нельзя сваливать все на среднюю школу, поскольку отчисляются из института часто студенты, прошедшие тщательный отбор в нашей приемной комиссии.

— Тут и мы с вами не срабатываем, — сказал он, обращаясь в зал к коммунистам-преподавателям.

Оратор отметил и другие недостатки нашей работы: плохую консультационную работу, стремление некоторых кафедр иметь как можно больше часов. Он затронул также вопрос об оплате труда преподавателей, которые не имеют ученых степеней.

Надо поставить вопрос об упорядочении оплаты преподавателей, не имеющих ученой степени, — тогда они с душой будут работать.

Проректор по работе с иностранными студентами **Е. С. Ольховский** рассказал об интернациональной работе в институте. Он обратил внимание на то, что мы с каждым годом стремимся проводить как можно больше мероприятий, не забывая часто об их качестве.

Для улучшения интернациональной работы на факультетах целесообразно создать интернациональные советы, — сказал проректор, — хороший опыт надо делать достоянием всех факультетов.

Секретарь комитета **ВЛКСМ П. Мозговой** от имени двенадцатитысячной комсомольской организации передал участникам конференции горячий комсомольский привет. Он рассказал об итогах работы последнего пленума комитета комсомола, обратился к коммунистам-делегатам с призывом оказать комсомольским организациям активную помощь в проведении субботника, который состоится 12 апреля.

Тов. Мозговой подчеркнул деловой контакт и тесную связь, которые существуют в настоящее время у нового состава комитета **ВЛКСМ** с партийным комитетом.

Доцент кафедры истории **КПСС Б. Н. Намешнов** рассказал о большой работе, которая проводится навстречу ленинскому юбилею. Преподаватели кафедры готовят тексты лекций, проводят циклы лекций для аспирантов развивающихся стран, рассказывают студентам, как надо изучать историю КПСС, обращая внимание на международное значение марксизма-ленинизма.

Оратор подчеркнул, какое большое значение имеют конкурсные работы, как они помогают овладевать марксистско-ленинской теорией. Он указал также на большую работу, которая проводится в музее на Болотной, на выходы, которые делают преподаватели на заводы.

Вместе с тем он признал, что преподавателям кафедры надо больше работать в общежитиях.

Декан электромеханического факультета **А. А. Микиртичев** ознакомил делегатов с работой, проводимой на факультете навстречу 100-летию со дня рождения **В. И. Ленина**; остановился на итогах зимней экзаменационной сессии, указал на неблагополучие дел с аспирантурой, затронул вопрос с обслуживающим персоналом.

— У нас сплошь и рядом, — сказал он, — преподаватели должны заниматься обслуживающим трудом, поскольку низкая оплата обслуживающего персонала заставляет работников этой категории искать работу в другом месте.

Все это необходимо учесть будущему составу парткома.

Старший преподаватель кафедры иностранных языков **Н. Н. Тисовская** рассказала о воспитательной работе, проводимой кафедрой, о том, какое внимание уделяется индивидуальной работе со студентами, как они воспитываются через предмет.

— Мы рассказываем им об истории города, о революционных традициях, о встречах с иностранцами. Преподаватели встречаются со студентами во внеучебное время. Мы регулярно проводим политинформации на иностранном языке, — пояснила она.

Ректор института **В. С. Смирнов** в своем выступлении прежде всего ответил тем ораторам, которые говорили на конференции о необходимости расширить учебные и производственные площади: он привел справку министерства, в которой говорится, что Ленинградский и Уральский политехнические институты лучше других обеспечены площадями.

Затем остановился на перспективах развития института в 1969 году, указав, что будет утвержден генеральный план. Рассказал о капитальном строительстве.

Касаясь учебного процесса, призвал коммунистов повысить требовательность к студентам, меньше допускать либерализма. Обратил внимание на то, что пло-

хо используются в учебном процессе штаты лабораторий. Указал на необходимость повысить квалификацию учебно-вспомогательного персонала, по назначению использовать штаты.

Далее ректор разъяснил, как будет осуществляться повышение квалификации преподавателей и почему нельзя продлить семестр из-за выполнения сельскохозяйственных работ.

— Мы не робинзоны, передвигать ничего не можем, — сказал он, — так как должны согласовывать свою работу с другими вузами.

Председатель комитета **ДОСААФ Д. Н. Журавлев** посвятил свое выступление работе первичной организации этого общества. Он подробно изложил делегатам факты злоупотреблений, допущенные бывшим председателем комитета **ДОСААФ ЛПИ Г. А. Оленко**.

— Печальный факт злоупотреблений случился, — сказал он, — но надо принять решительные меры к тому, чтобы восстановить оборонно-массовую работу в институте.

Председатель студсовета 4-го корпуса **И. Иванов** затронул вопросы работы общежития. По его мнению, воспитательная работа в общежитии пущена на самотек.

— Представители деканата, которые приходят в общежития, свою работу сводят лишь к контролю, — сказал оратор, — поругают и уходят.

Он сделал также небольшое замечание в адрес газеты «Политехник».

Доцент факультета радиоэлектроники **К. К. Гомоюнов** коснулся хода выполнения постановления ЦК КПСС о повышении эффективности научных работ для промышленности. Он попросил партийный комитет будущего состава разобраться, кто из отдела снабжения должен обслуживать научно-исследовательские работы.

Председатель месткома **ЛПИ Л. П. Гранко** затронул ряд вопросов по выполнению социалистических обязательств к 100-летию со дня рождения **В. И. Ленина**, поднял вопрос о строительстве детских садов, высказался за создание в институте фонда поощрения.

Редактор газеты «Политехник» **И. А. Лебедев**, обратившись к де-

легатам конференции, упрекнул их, что они слабо как партийные активисты используют институтскую газету. Редко выступают в газете члены парткома, члены комитета **ВЛКСМ**, ректорат, а профком и местком почти не используют газету как свой орган.

Он сделал также критические замечания в адрес парткома о слабой помощи в подборе кадров для газеты, а также по поводу миролюбивого отношения в парткоме к тем организациям и лицам, которые не отвечают на критику газеты.

Делегат **В. В. Лапин** посвятил выступление более широкому привлечению молодежи к общественной работе.

Доцент инженерно-экономического факультета **Е. Е. Зарецкий** говорил о повышении эффективности научно-исследовательских учреждений. Затем он остановился на задачах воспитательной работы.

— Лучшей формой воспитания, — сказал оратор, — является конкретная работа. В настоящее время, — заметил он, — престиж и авторитет общественной работы в институте падают.

Он подчеркнул также важность повышения исполнительской дисциплины и т. д.

Секретарь Выборгского РК КПСС **Б. И. Аристов** в своем выступлении прежде всего дал высокую оценку работе партийного комитета.

— Партийный комитет этого созыва, — сказал он, — работал очень активно. Задания выполнялись точно, добросовестно и своевременно.

Он отметил также, что институт явился инициатором многих полезных начинаний. Затем секретарь райкома остановился на задачах по подготовке к 100-летию со дня рождения **В. И. Ленина**.

— Задачей каждого коммуниста, — сказал тов. Аристов, — является непосредственное участие в подготовке к великой дате, каждый должен отдавать себе ясный отчет в том, что он делает навстречу 100-летию со дня рождения **В. И. Ленина**.

Далее он остановился на недостатках деятельности партийного комитета, упрекнув его в том, что, создав единый план воспитательной работы, партком сам по-настоящему не занимается тем, чтобы проводить его в жизнь. Надо было широко рассказать об этом плане, обеспечить контроль за его выполнением.

Говоря о численных показателях, отметил, что это прогрессивная система, но ее, видимо, предстоит еще совершенствовать.

Секретарь райкома заметил также, что партком мало беспокоится о том, чтобы сделать лучший опыт достоянием всех, мало заимствует положительный опыт из других организаций. Рекомендовал повысить требовательность в выполнении партийных поручений.

Он остановился на перспективах развития района и закончил свое выступление советом изучить все мысли и замечания, высказанные на конференции, чтобы они получили реальное воплощение и улучшили тем самым партийную работу в институте.

Затем с заключительным словом и ответами на вопросы выступил секретарь парткома **Н. А. Яковлев**. Конференция признала работу парткома за отчетный период удовлетворительной. Принято решение на дальнейший период работы. Избран новый состав парткома.

## По материалам «Политехника»

### «С чего начинается культура?»

#### «А воз и ныне там»

В № 2 газеты «Политехник» от 13 января 1969 года в статье **А. А. Нестеренко** «С чего начинается культура?» и в № 11 в статье **В. Бакуна** «А воз и ныне там» приводились факты неудовлетворительной работы гардеробов, низкой культуры студентов, попустительства преподавателей и нарушения правил внутреннего распорядка, имеющие место в институте.

Проректор по учебной работе **В. П. Семенов** сообщил редакции, что ректорат института обсудил на деканском совещании вопросы повышения культуры в поведении студентов и сотрудников и принял ряд решений по изжитию указанных недостатков.

В настоящее время, как сообщил проректор, готовится приказ ректора о наведении порядка в учебных корпусах, общежитиях и на территории института, который в ближайшие дни будет издан.

Ректорат выражает уверенность, говорится в ответе, что редакция газеты «Политехник» поможет ему в борьбе за высокую культуру работы нашего вуза в целом.

Получив ответ ректората о мерах, принятых по критическим замечаниям, высказанным в газете, редакция газеты «Политехник» надеется получить подобные ответы и от наших общественных органов, которые, очевидно, не могут стоять в стороне от борьбы за высокую культуру вуза. В свою очередь, газета «Политехник», естественно, продолжит свои выступления по этому важному для института вопросу.



