

**ДОБРО
ПОЖАЛОВАТЬ
В НАШ
ИНСТИТУТ!**

ПРОЛЕТАРИИ ВСЕХ СТРАН, СОЕДИНЯЙТЕСЬ!



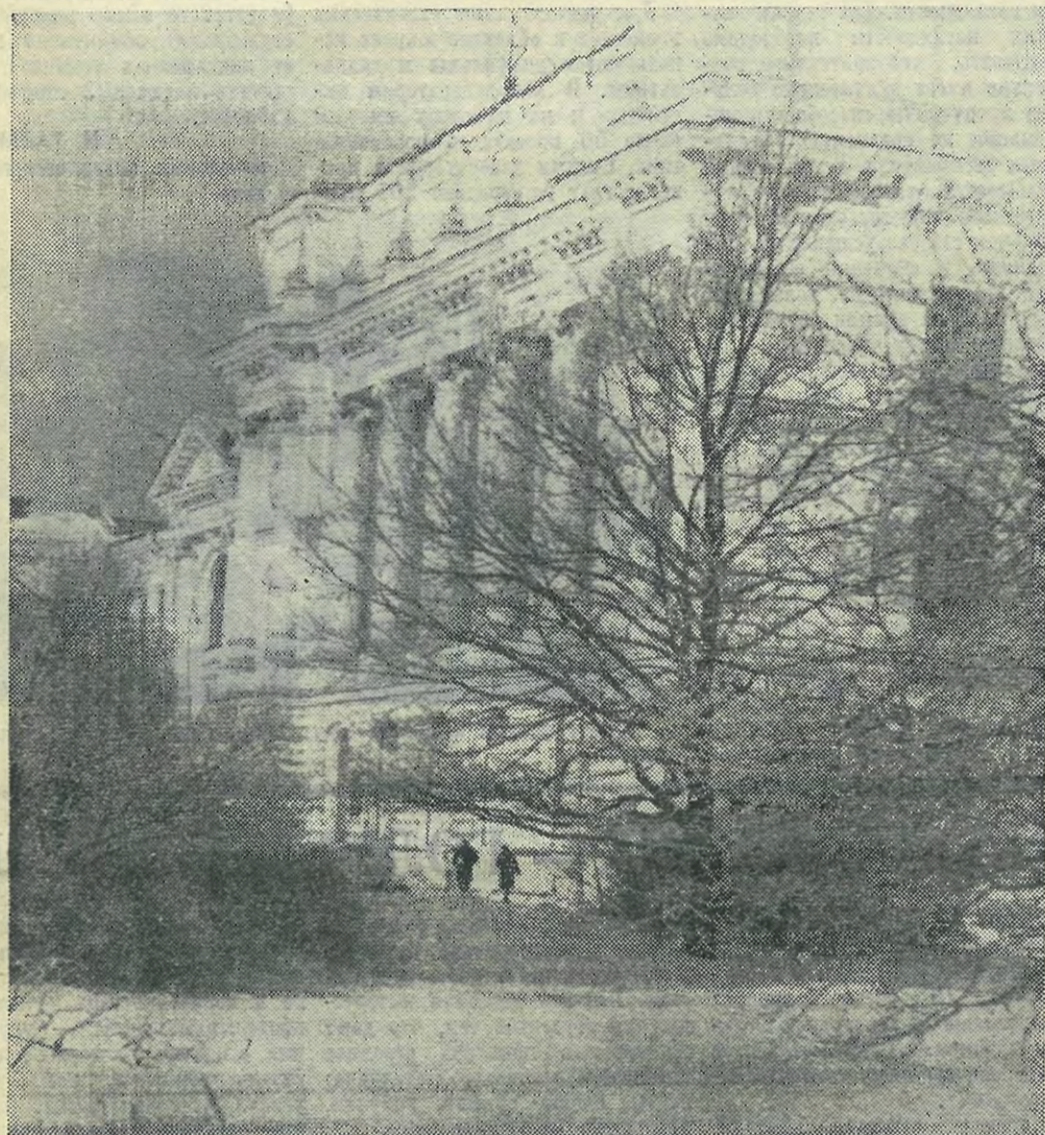
ПОЛИТЕХНИК

Орган парткома, ректората, комитета ВЛКСМ, месткома и профкома ордена Ленина Ленинградского Политехнического института им. М. И. Калинина

№ 40 (2219)

Понедельник, 20 декабря 1971 г.

Выходит с 22 апреля 1926 г.
Цена 2 коп.



Главное здание института.

АВАНГАРД СТУДЕНТОВ

ЛЕНИНГРАДСКИЙ ордена Ленина Политехнический институт имени Калинина имеет 12-тысячную комсомольскую организацию, одну из лучших в Ленинграде. Вся деятельность комсомола направлена на формирование марксистско-ленинского мировоззрения будущего специалиста, воспитание у него глубокой коммунистической убежденности, преданности делу партии.

Главнейшим из направлений работы является работа по претворению в жизнь великого завета В. И. Ленина молодым «Учиться, учиться и учиться», что прозвучало и в речи Генерального секретаря ЦК КПСС Л. И. Брежнева на Всесоюзном слете студентов в Москве. В связи с этим учебным отделом комитета ВЛКСМ и всей комсомольской организацией ведется большая работа. Основным методом повышения успеваемости, развития творческого отношения к учебе является социалистическое соревнование между академическими группами, которое проводится в форме конкурса на звание «Лучшая академическая группа» и «Лучшая комсомольская группа».

Для оценки результатов учебным отделом разработана система «плановых показателей», которая позволила определить уровень активности института, каждого факультета, группы в деле подготовки высококвалифицированных специалистов. Расширяется работа по курированию группы младших курсов старшими,

разработано положение о студен-те-кураторе.

В тесном контакте с учебным отделом работает общественно-приемная комиссия при комитете ВЛКСМ, проводятся лекции о профиле и специальностях нашего института, «Дни открытых дверей», олимпиады, есть консультационные пункты, подготовительные курсы на заводах.

Важнейшей частью является идеологическая работа со студентами. Так, по военно-патриотическому воспитанию комсомольцев проводятся походы по местам боевой славы, встречи с ветеранами войны, лекции. Большая работа проводится по физической подготовке студентов.

Значительная работа падает и на культурно-массовый сектор комитета комсомола. Проводятся традиционные факультетские фестивальные вечера, развивается художественная самодеятельность.

В комсомольскую жизнь института уже прочно вошли студенческие строительные отряды. Они являются эффективной формой работы по воспитанию у студентов коммунистического отношения к труду. По результатам социалистического соревнования среди строительных отрядов вузов города в минувшем трудовом семестре институт занял первое место.

Мы надеемся, что новые комсомольцы, которые войдут в нашу организацию, достойно продолжат славные традиции нашего комсомола.

Б. ГОЛУБЕВ,
член комитета ВЛКСМ

Политехник — инженер широкого профиля

Ленинградский ордена Ленина политехнический институт имени М. И. Калинина является крупнейшим высшим техническим учебным заведением нашей страны.

Институт был основан в 1899 году, а первый прием студентов был осуществлен в 1902 году. За прошедшее время вуз подготовил свыше 50 тысяч высококвалифицированных инженеров, из среды которых выросли не только талантливые инженеры, но и крупнейшие ученые отечественной и мировой науки.

Особенно большое развитие институт получил за годы Советской власти. С первых лет жизни страны ученые его тесно связаны с производством и принимают самое активное участие в решении важнейших научно-технических проблем. Большой вклад ученые-политехники внесли в разработку и осуществление ленинского плана электрификации России — ГОЭЛРО.

Исключительные по важности

и значимости исследовательские и проектные работы в области строительства гидростанций и гидротехнических сооружений проводились под руководством академиков Б. Г. Галеркина, Н. Н. Павловского и других и успешно продолжают в настоящее время их многочисленными учениками.

Большим вкладом в развитие теоретических основ электротехники явились работы академика Б. Ф. Миткевича и его учеников. В настоящее время научная школа, возглавляемая академиком Л. Р. Нейманом, успешно развивает это направление.

Под руководством академиков Героев Социалистического Труда М. А. Павлова и А. А. Байкова в институте проводились крупнейшие исследования по актуальным проблемам металлургии. Всеобщее признание получила научная школа физиков-политехников, созданная академиком А. Ф. Иоффе. Длительное время в институте преподавали академики Н. И. Семенов, П. Л. Капица, И. К.

Гиккин, Ю. Б. Харитон, Б. П. Константинов, Д. В. Скобельцын, Л. А. Арцимович и другие.

На всех факультетах института сложились и успешно развиваются научные школы. Работы многих ученых-политехников широко известны не только в пределах нашей Родины, но и далеко за рубежом.

За годы Советской власти Политехнический институт стал крупнейшим техническим вузом. На восьми дневных, вечернем и заочном факультетах обучается в настоящее время свыше 17 тысяч студентов, в том числе на дневном отделении — более 13 тысяч. Институт является крупным центром по подготовке не только инженеров, но и научных работников.

Кроме того, в институте занимаются свыше 600 граждан из стран народной демократии, а также посланцы народов Азии, Африки и Латинской Америки.

В вузе работает более 1500 преподавателей, в том числе ака-

демиков, членов-корреспондентов АН СССР, профессоров и докторов наук 130, доцентов и кандидатов наук более 600.

Характерной особенностью института является то, что образование в нем строится на усиленной физико-математической и общественной подготовке по всем специальностям. Это позволяет выпускать инженеров широкого профиля, способных работать не только по своей специальности, но и по специальностям, тесно примыкающим к ней. С этой точки зрения политехнический институт вполне уместно было бы назвать техническим университетом.

Учебные планы включают значительный объем самостоятельной исследовательской работы студентов, которая проводится в многочисленных и хорошо оснащенных лабораториях. На некоторых специальностях объем самостоятельной работы студентов составляет до 900 часов.

В институте создано 13 научно-исследовательских институтов, где вместе с преподавателями и научными сотрудниками в научной работе принимает участие до 3000 студентов. Кроме того, студенты занимаются научными исследованиями в научных кру-

жках и студенческом конструкторском бюро.

Но успех, безусловно, может быть обеспечен только в том случае, если каждый поступающий в институт, правильно определив свое призвание и склонность к точным наукам, выберет любимую профессию и, успешно сдав вступительные экзамены, будет систематически и самоотверженно овладевать знаниями.

Поступающие в Политехнический институт в этом году будут сдавать экзамены по профилирующим дисциплинам: математике (письменно и устно), физике (устно). Кроме того, все поступающие сдают письменный экзамен (сочинение) по русскому языку и литературе как по непрофилирующей дисциплине. В целях привлечения в институт рабочей и сельской молодежи отдаленных районов ректоратом в июле организуются для них месячные подготовительные курсы.

Желаем вам, дорогие товарищи, успешно сдать вступительные экзамены и завоевать право называться студентами прославленного ордена Ленина Политехнического института имени М. И. Калинина.

В. СЕМЕНОВ,
проректор института по учебной работе

КАБИНЕТ общественных наук



Кабинет общественных наук.

В 1964 году он преобразован в объединенный кабинет и обслуживает кафедры истории КПСС, философии, политэкономии и научного коммунизма.

Главная его задача — оказание помощи студентам в изучении общественных наук, в подготовке их к семинарам, зачетам, экзаменам, написании рефератов, конкурсных работ, а также подготовке лекций, бесед на общественно-политические темы.

В кабинете сосредоточено большое число произведений классиков марксизма-ленинизма, решений Коммунистической партии и Советского правительства. Имеется справочная литература: энциклопедия, словари. Книжный фонд составляет более 10 000 экземпляров.

Кабинет получает газеты 17 наименований, 63 экземпляра журналов. По общественно-политической литературе ведутся алфавитный и систематический каталоги, составляются рекомендательные списки по отдельным темам. Оформляются тематические папки с вырезками из периодической печати.

В помощь учебному процессу и самостоятельной работе, особенно студентам первых курсов, практикуются выступления опытных преподавателей-методистов на

темы «Как слушать и записывать лекции», «Как готовиться к семинарским занятиям», «Как писать реферат, конкурсную работу по общественным наукам», «Методика подготовки к зачетам и экзаменам».

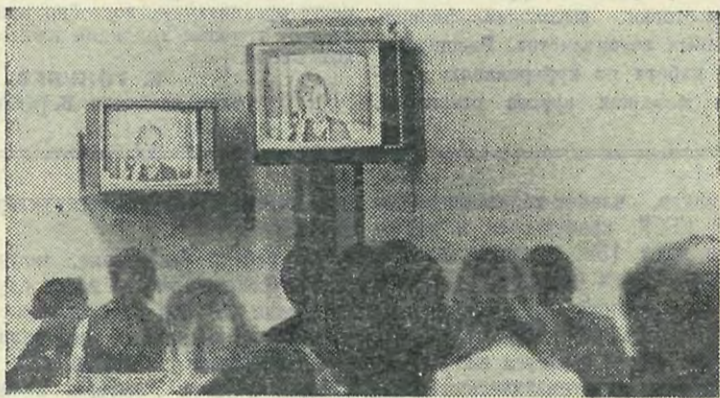
Сотрудники кабинета организуют экскурсии по местам революционной, боевой и трудовой славы города. К историческим памятникам оформляются фототыставки, выставки литературы.

Кабинет является одним из любимых мест работы студентов и преподавателей. В нем светло, уютно. Его частыми гостями являются делегации вузов других городов страны и из-за рубежа. Опыт работы кабинета и экспонаты в 1971 году демонстрировались на ВДНХ в Москве.

Большой честью для кабинета явилось посещение его в мае 1971 год членом Политбюро и секретарем ЦК КПСС тов. А. П. Кириленко в сопровождении руководителей партийных и советских органов области и Ленинграда.

Добро пожаловать к нам, дорогие друзья!

С. АНТИПИН,
заведующий кабинетом общественных наук



На уроке английского языка по телевидению.

Любовь к технике, к металлургии

Навсегда останутся в памяти годы, проведенные в Политехническом, атмосфера искренности, дружбы, настоящей товарищеской взаимопомощи. Не случайно, что даже спустя многие годы как добрые старые друзья встречаются, может быть, даже незнакомые ранее люди, на груди которых сияет ромбик с надписью «ЛПИ им. М. И. Калинина».

Пожалуй, всем политехникам присуща одна общая черта — гордость за свой институт, за специальность, которую он нам дал, какой бы факультет они ни закончили.

Есть основания гордиться своей специальностью и у политехников-металлургов.

По меткому выражению академика И. П. Бардина, весь фундамент современной материальной культуры человечества зиждется на нескольких миллиардах тонн металла, добытого трудом людей из руд и воплощенного в станы, машины, сооружения.

В наше время социальная сущность завода изменилась. Изменились профессии людей, дающих жизнь агрегатам. Но еще величественнее стал облик металлургического предприятия.

КИНО, РАДИО, МАГНИТОФОН — В ОБУЧЕНИИ

Современная научно-техническая революция вызывает, с одной стороны, быстрый рост научной информации, а с другой — появление различных технических средств для совершенствования учебного процесса.

Важным направлением повышения эффективности учебных занятий является применение аудиовизуальных средств передачи информации (учебное телевидение, кино, средства статической проекции, лингафонные кабинеты и др.).

Использование этих средств связано прежде всего с одним из принципов дидактики — принципом наглядности. Для оценки значения наглядности необходимо учитывать, что зрительное восприятие имеет значительно большую пропускную способность информации по сравнению со слуховым восприятием. Исследования показывают справедливость утверждения «Лучше один раз увидеть, чем сто раз услышать». Наглядность в обучении обеспечивает воздействие не только на мозг, но и на эмоции обучаемого и решает задачу чувственного и логического мышления, важного фактора прочности знаний. Каждый человек может на своем опыте установить, что в памяти нашей сохраняются с особенной прочностью те образы, которые мы воспринимаем при высоком эмоциональном напряжении.

Однако следует подчеркнуть, что применение технических средств обучения во многих случаях позволяет реализовать и другие принципы дидактики, такие, как научность, доступность, воспитание в процессе обучения и т. п. Технические средства со-

действуют совершенствованию разнообразных методов обучения и часто сами становятся средствами обучения.

Учебное кино находит все большее применение на учебных занятиях. Фильмотека института насчитывает около 350 учебных и научно-популярных фильмов. В прошлом учебном году дополнительно использовались 297 фильмов из кинопроката. Для демонстрации фильмов имеются оборудованные аудитории в большинстве учебных корпусов. Свыше 30 тысяч студентов присутствовали на занятиях с использованием учебного кино.

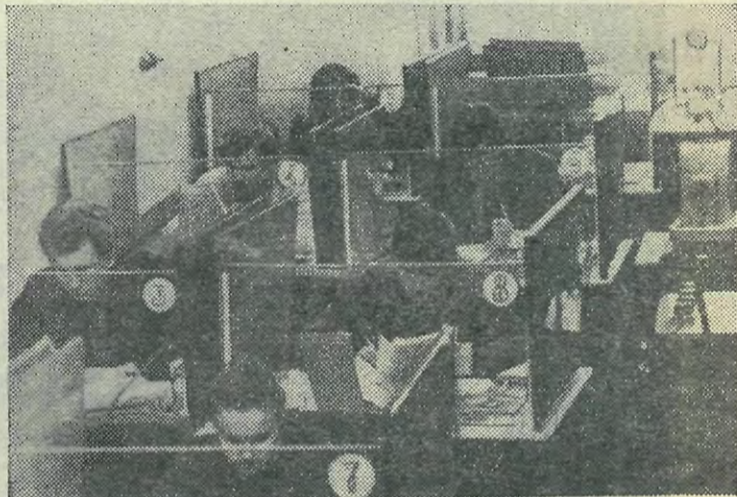
Для демонстрации статических процессов и объектов широко используются диафильмы и диапозитивы. В кинолаборатории института и на кафедрах имеется около 50 проекторов различного типа. Силами лаборатории в прошлом году изготовлено 309 на-

менованных диафильмов.

Наибольший эффект для обеспечения лекционных демонстраций дает комплексное использование различных технических средств в поточных аудиториях. В 1970 году в институте введена в строй такая аудитория в 3-м учебном корпусе на 200 человек. В ходе лекции в этой аудитории преподаватель может использовать учебное телевидение, кино, средства статической проекции и радио. Управление всеми этими средствами преподаватель осуществляет со специального пульта, расположенного на кафедре.

Изучению иностранных языков (и русского языка иностранными студентами) эффективно помогает лингафонная техника. В институте имеются 3 лингафонных кабинета.

И. ГАЛАНОВ,
начальник методического отдела



В лингафонном кабинете идут занятия по иностранным языкам.

НА ЗАНЯТИЯХ — ГОЛУБОЙ ЭКРАН

Центр учебного телевидения нашего института начал свою работу в марте 1970 года. В 11 аудиториях III учебного корпуса установлены телевизоры с большим экраном. 1000 студентов может одновременно смотреть телепрограмму.

В осеннем семестре 1971/72 учебного года регулярно ведутся телеуроки по английскому и немецкому языкам, по политэкономии, по сопротивлению материалов, общей металлургии.

Самую большую работу на нашем телевидении ведет кафедра иностранных языков. Важно отметить, что среди технических вузов страны наш институт первый начал передачи по английскому и немецкому языкам. В настоящее время подготовлено 16 телеуроков по английскому и 7 по немецкому языку.

Разработано несколько типов уроков: грамматические, разговорные, страноведческие, технические. Все эти передачи интересны для студентов тем, что дают возможность привлечь огромное количество наглядного материала: карты, схемы, снимки, рисунки, фрагменты из кинофильмов.

В настоящее время ведутся передачи, посвященные стране изучаемого языка: «Германская Демократическая Республика», «Берлин», «Лондон», «Великобритания», «Высшее образование в Великобритании».

Готовится телеурок по французскому языку по теме «Париж». Подготовлено несколько технических телеуроков по английскому и немецкому языкам: «Дизели», «Изотопы», «Электронные лампы», «Электропривод», «Детали машин» и другие.

На телевизионных занятиях студенты — не пассивные зрители: они решают задачи по математике и сопротивлению материалов, проделывают тесты — упражнения, с помощью которых преподаватель выясняет, как студент усвоил материал урока. Некоторые студенты принимают непосредственное участие в телепередачах: ведут диалог с преподавателем, участвуют в игровых сценах.

Генеральным планом развития института предусматривается при строительстве нового учебно-лабораторного корпуса (1975 — 1977 гг.) оборудование центра учебного телевидения на три программы, причем одна из них будет цветной.

Л. МОТОРИНА,
режиссер учебного телевидения

Далеко не каждый из нас перед поступлением в институт представлял себе большую металлургию, не каждый знал, с чем ему придется столкнуться после окончания института. Мы благодарны нашим наставникам, людям, которым доверили свою судьбу, поступив на металлургический факультет, за то, что они помогли нам развить в себе в полной мере любовь к технике вообще и к своей будущей профессии — металлургии — в особенности.

Сегодня тысячи металлургов-политехников успешно работают в разных концах нашей страны и далеко за ее пределами. Выпускников металлургического факультета можно встретить на Кубе и в Республике Мали, в Индии и Алжире, и везде их труд получает высокую оценку.

Большой отряд металлургов-по-

литехников трудится и в проектных организациях. Одно из ведущих мест в проектировании предприятий черной металлургии у нас занимают институты системы Гипромеза — наиболее старой и опытной проектной организации, созданной еще в 1926 году.

В последние годы, в связи с бурным развитием техники, роль проектных институтов особенно возросла. Материально-техническая база коммунизма закладывается уже теперь, в проектах, создаваемых сейчас, для заводов, которые вступят в строй завтра. Вот почему проектантов нужно оценивать не вчерашней меркой, а той, по которой им воздадут должное через годы.

Не случайно слово «проект» по латыни значит «брошенный вперед».

Сегодня мы стремимся закла-

дывать в проекты также решения, которые позволили бы нашим металлургическим заводам через несколько лет, к моменту ввода их в эксплуатацию, быть технически передовыми и иметь показатели работы на уровне лучших мировых образцов.

Это трудная и почетная задача. Ее решение требует участия людей не только квалифицированных, но и по-настоящему передовых, с творческим задором, увлеченных своей работой.

Мне хотелось бы пожелать металлургам-политехникам воспитать у себя эти качества еще в стенах института. Вас ждет впереди большая и интересная работа.

М. ХАЛЕЗОВ,
выпускник ЛПИ им. М. И. Калинина 1955 г., главный инженер Ленгипромеза

Научная работа студентов

Участие студентов в научно-исследовательской работе расширяет кругозор будущего специалиста, приучает к самостоятельности, к серьезному анализу исследуемых вопросов, к глубокому усвоению учебного материала. В емкое понятие «научная работа студентов» включаются сейчас многообразные формы привлечения студентов к творчеству. Среди них: участие студентов в научной работе кафедр и вузовских лабораторий, выполнение учебных исследовательских работ, выполнение курсовых и дипломных проектов и работ по тематике производственных предприятий и научных учреждений, участие в работе студенческих конструкторских бюро, работа в студенческих лекториях по пропаганде научных и технических знаний, участие в научных конференциях, семинарах, конкурсах, выставках и т. д.

Высокое значение этой основной формы студенческого творчества состоит не столько в той практической помощи, которую оказывают студенты, сколько в значительной она ни была, сколько в стиле ее огромного воспита-

тельного значения.

Важным организующим началом студенческого научного творчества в учебном институте является студенческое научное общество, созданное на базе студенческих научных кружков.

Сегодня СНО ЛПИ им. М. И. Калинина объединяет в своих рядах более 4000 студентов. Только в прошедшем 1970 году объем выполненных студентами работ составил 1200 тыс. рублей, было прочитано 3890 докладов, опубликовано 247 работ. За высокие показатели по развитию научного творчества студентов институт был награжден дипломом 1-й степени и переходящим вымпелом. На городском конкурсе дипломных работ из 184 поданных были награждены 98, или 58 процентов от общего числа работ.

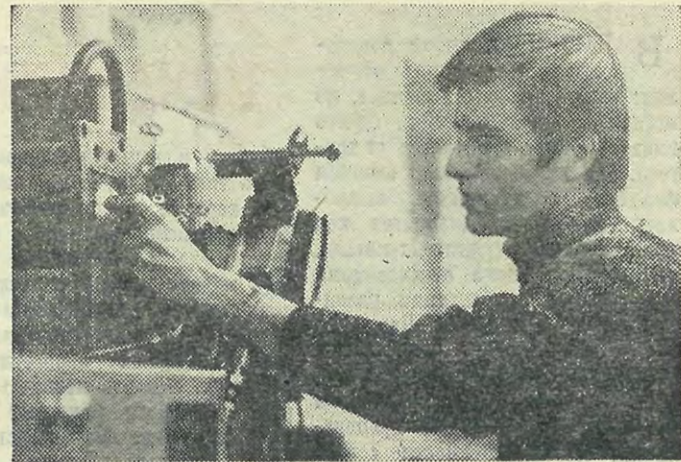
На выставке «Студенты — науке, культуре, производству», посвященной XXIV съезду КПСС, организованной городским советом СНО, Горкомом ВЛКСМ, обкомом профсоюза работников просвещения, было представлено 58 экспонатов, 29 из которых были

отмечены дипломами 1-й и 2-й степеней.

В этом году нашему институту представлена возможность провести смотр-конкурс студенческих научных обществ всех вузов Ленинграда и городской конкурсе научно-исследовательских работ. Это почетная обязанность налагает на наш вуз повышенную ответственность, с которой, я думаю, мы успешно справимся.

Работа студентов в СНО имеет кроме своей основной цели и другую сторону. Так, в процессе участия в научной работе у студентов воспитываются организаторские навыки, качества, которые важны для специалистов любого профиля. Не случайно предприятия, учреждения, научные организации охотнее всего берут на работу тех молодых специалистов, которые в студенческие годы активно участвовали в научно-исследовательской работе. Ведь она заметно повышает подготовленность будущего специалиста к практической работе по избранной специальности.

Ю. СОКОВИШИН,
председатель СНО института



На кафедре станкостроения в СНО работают лучшие студенты. Отличник учебы пятикурсник Э. Кюльфлук из ГДР готовит опытную установку для очередного эксперимента.

ВСЕ НАЧИНАЕТСЯ С ПАЯЛЬНИКА

Начало учебного года в институте — это одновременно начало трудового семестра в студенческом конструкторском бюро, хотя практически трудовая деятельность не прекращается здесь даже в летние каникулы. В июле СКБ кипит, как пчелиный улей: здесь одновременно работают студенты III курса, впервые получающие практику по специальности, студенты IV курса, уже имеющие стаж работы в СКБ, и, наконец, пятикурсники — основная «ударная сила». Венчают дело, конечно, дипломанты. Они выходят на финишную прямую и впервые могут самостоятельно от начала и до конца попробовать применить накопленный ими багаж знаний.

Впрочем, это неправильно сказать «впервые», так как те студенты, которые работают в СКБ с III курса, подходят к диплому, уже имеют на своем счету достаточно самостоятельных работ.

К этому располагает и обширная тематика СКБ, включающая разработку и изготовление специализированных вычислительных машин, цифровых приборов, испытательных стендов, источников питания и т. д., с одной стороны, и та свобода творчества, которой здесь обладают студенты. Конечно, самостоятельность приходит постепенно. Многие студенты, приходя в СКБ, не умеют держать в руках даже паяльник — основное орудие производства. А в конце своего трудового пути они самостоятельно настраивают сложнейшие схемы.

При встрече выпускники ЛПИ в разговорах со мной не раз с благодарностью вспоминают школу, пройденную в СКБ, которая научила их применять теоретические знания, правильно формулировать сложные технические задачи, находить к ним ответ.

О. ИВАНОВ,
аспирант, бывший член СКБ

Специальность гидростроителя

Гидротехническое строительство речных сооружений и гидроэлектростанций — так официально называется одна из специальностей гидротехнического факультета Ленинградского ордена Ленина политехнического института имени М. И. Калинина.

Выпускники, оканчивающие ЛПИ по этой специальности, приобретают квалификацию инженера-строителя гидротехника. Квалификация инженеров этой специальности в наибольшей степени соответствует работе на крупных гидротехнических стройках, в проектных и научных институтах гидротехнического профиля, на эксплуатации сложных узлов гидротехнических сооружений. Однако они получают достаточно полную подготовку и для работы в любых строительных организациях.

Большинство выпускников направляется в организации министерства энергетики и электрификации. На многих известных стройках гидростанций трудятся наши выпускники: на завершающих ступенях Волжско-Камского и Днепровского каскадов, на Серебрянской и других ГЭС Кольского полуострова, на Усть-Илимской и Саяно-Шушенской ГЭС в Сибири, на Зейской ГЭС на Дальнем Востоке, на Нурекской, Чарвакской, Токтогульской ГЭС в Средней Азии, на каскаде Ингури ГЭС в Закавказье. Среди объектов ближайших лет интересны

гидростанция на Колыме и Кроноцкая ГЭС на Камчатке. Ни одна из них не обойдется без наших выпускников.

Из проектных организаций главными потребителями нашей специальности являются институты Гидропроект, проектирующий гидростанции и другие гидротехнические сооружения, и Теплоэлектропроект, проектирующий тепловые и атомные электростанции, а также отделения этих институтов во многих крупных городах. Из научных институтов, приглашающих наших выпускников, известны ВНИИ Гидротехники в Ленинграде и его филиалы.

В организациях треста Спецгидрострой наши выпускники работают на укреплении оснований гидросооружений и на других специальных работах.

На эксплуатации ГЭС наших выпускников можно найти работающими в Ленинградской, Карельской, Кольской и других энергосистемах.

Большой спрос на выпускников нашей специальности со стороны организаций министерства мелиораций и водного хозяйства. Хотя они не строят гидростанций, но для строительства больших плотин, водозаборов и многокилометровых каналов им необходимы специалисты нашего профиля. Среди проектных организаций этого министерства наиболее из-

вестны институт Гипрводхоз в Ленинграде и аналогичные институты в других городах.

Министерство транспортного строительства и Министерство речного флота приглашают наших выпускников на стройки водных путей и портов, в проектные и научные организации (Гипроречтранс и другие).

Организации Госстроя СССР весьма многочисленны, и им также нужны гидротехники нашей специальности как на стройках, так и в проектных институтах (Водоканалпроект и другие). Особый интерес для наших выпускников представляют проектируемые работы по строительству сооружений для защиты Ленинграда от наводнений.

Столь большой и разнообразный перечень мест приложения творческих способностей выпускников нашей специальности объясняется тем, что эта специальность отличается от других на гидротехническом факультете ЛПИ более широким профилем подготовки. Они изучают в равной степени строительство гидросооружений различного назначения — для энергетики, мелиорации, водного транспорта, лесосплава, защиты от наводнений, водоснабжения.

Профессор А. МОЖЕВИТИНОВ,
заслуженный строитель РСФСР,
лауреат Государственной премии



Грейферно-конвейерный погрузатель. Установлен в Одесском порту. Служит для выгрузки сахара-сырца из барж.

работали бы краны с маркой нашего предприятия. Это крупнейшие металлургические, судостроительные заводы, порты, крупнейшие стройки страны. Десятки стран мира являются заказчиками наших кранов.

Мы приводим фотографию одного из кранов, изготавливаемых нами.

Мы, бывшие студенты механико-машиностроительного факультета, с большим удовлетворением продолжаем трудиться на заводе по созданию новых подъемно-транспортных машин. Можно с уверенностью сказать, что инженеры-механики выпуска Ленинградского политехнического института всегда будут довольны избранной специальностью.

Г. СУШАНСКИЙ,
инженер-конструктор завода
ПТО им. Кирова

ЦИФРЫ И ФАКТЫ

● В институте обучается свыше 17000 студентов, в том числе только на дневном отделении — свыше 13000.

● Это представители 34 национальностей и народностей, населяющих нашу страну. Кроме того, институт готовит инженерные кадры для 52 стран Европы, Африки, Азии и Латинской Америки. Учитывая это, к названию политехнического института по праву можно прибавить и полинациональный, а точнее, можно было бы именовать «политехнический интернациональный институт».

● Восемь дневных факультетов готовят инженерные кадры по индивидуальным учебным планам 62 специальностей, составляемым учеными института. Ежегодно свыше 2000 молодых специалистов пополняют семью ин-

женеров около 100 министерств, государственных комитетов и ведомств. Трудно назвать промышленный город нашей страны, где не работали бы питомцы института.

● За период Советской власти институтом подготовлено около 60 000 инженеров широкого профиля, способных работать не только по полученной в институте специальности, но и по специальностям, тесно примыкающим к ней (за дореволюционный период было выпущено всего 2283 инженера).

● Кроме того, за послевоенный период подготовлено около 1200 инженеров для стран социалистического содружества, государств Африки, Азии и Латинской Америки.

● На 94 кафедрах института работает около 1500 преподавателей, имеющих многолетний опыт научно-педагогической работы, в том числе академиков и членкорреспондентов АН СССР и союзных республик — 5, свыше 100 профессоров и докторов наук и свыше 600 доцентов и кандидатов наук.

● На каждом факультете имеются прекрасно оснащенные и оборудованные лаборатории, учебные кабинеты и чертежная.

● Фундаментальная библиотека института имеет свыше 2 млн. томов учебников и технической литературы по всем отраслям технических, экономических и общественно-политических знаний. Ежегодно институт получает около 500 наименований зарубежных технических журналов на английском, французском, немецком, итальянском и др. языках. Подготовил **Г. НАГОВИЦЫН,** начальник учебного отдела

Создание совершенных машин

В числе четырех выпускников механико-машиностроительного факультета Ленинградского политехнического института я был в 1948 году направлен на работу в отдел главного конструктора ведущего краностроительного завода — Ленинградский завод подъемно-транспортного оборудования им. С. М. Кирова.

Первые послевоенные годы набирал мощности завод, количественно и качественно рос коллектив нашего конструкторского бюро.

Ежегодно пополняется наш кол-

лектив молодыми специалистами — выпускниками ленинградских вузов. Наиболее подготовленными для самостоятельной работы считаются выпускники Ленинградского политехнического института. Не случайно ведущими конструкторами нашего КБ являются бывшие студенты механико-машиностроительного факультета ЛПИ: заместитель главного конструктора С. А. Васильев, начальники основных бюро тт. И. И. Бабушкин, Р. Г. Рудзит, А. А. Сударов. Ведущие конструкторы тт. М. П. Размыслов, В. М. Власов, Л. А. Марнянский, Б. И. Плавник, М. А. Ценцинер — это золотой фонд краностроителей. Многие научные работники прошли школу в КБ нашего завода.

Наше предприятие является головным по выпуску порталных и специальных кранов. Нет такой отрасли промышленности, где не

В НАШЕМ институте сочетаются все формы обучения: очное, вечернее, заочное, но методика преподавания одного вида обучения отличается от другого. Мы на вечернем и заочном факультетах стремимся выпускать наших специалистов как можно лучше подготовленными, как можно более отвечающими современным требованиям развития науки и техники. При этом вечерний и заочный факультеты базируются на сложившейся традиции наших кафедр, на богатом их опыте в постановке преподавания, на оснащении современным оборудованием учебных лабораторий.

Действительно, студентам нашим предоставлены возможности

Вечерний и заочный факультеты

работать в вычислительном центре, в телестудии, в высоковольтном корпусе с установками, генерирующими «молнии» напряжением до 2 миллионов вольт, есть модели плотин и электрических систем, позволяющие воспроизвести самые сложные процессы мощных энергетических объектов. Освоить новейшую технику молодежи помогают опытные педагоги. Большинство из них — питомцы нашего института.

Подготовка кадров на вечернем и заочном факультетах осуществляется по 20 ведущим спе-

циальностям дневных факультетов (за исключением физико-механического). В 1972 году 950 юношей и девушек придут к нам на эти факультеты.

За прошедшие два года увеличился прием на вечерний факультет. Открыты три новые специальности. Большинство студентов вечернего факультета уже прошли действительную военную службу, имеют стаж производственной работы.

Факультет заочного обучения самый молодой в нашем институте, но уже сотни и сотни его питомцев трудятся на предприя-

тиях и институтах Северо-Запада страны и Ленинграда.

Нужно отметить, что в заочной системе основной формой изучения учебного материала являются самостоятельная работа студентов над учебной литературой и практические занятия в лабораториях. Лекции, групповые упражнения и очные консультации имеют определенное значение, но на них отводится значительно меньше времени, чем при очном обучении. Формы обучения студентов иногородних отличаются от формы обучения студентов, проживающих в Ленин-

граде. Заочная форма обучения позволяет способным студентам получить высшее образование быстрее, чем в шесть лет.

Согласно постановлению Совета Министров СССР студенты вечернего и заочного факультетов, успешно выполняющие учебный план, получают по месту работы дополнительные отпуска с сохранением заработной платы.

Нелегкий путь проходят студенты вечернего и заочного факультетов. Но шесть лет упорных и добросовестных занятий приводят обычно к успешному достижению цели.

А. КЛЕМЕНТЬЕВ,
проректор по вечернему и заочному обучению

ПОДГОТОВИТЕЛЬНЫЕ КУРСЫ

Учитывая, что абитуриенты, поступающие в ЛПИ, имеют различный уровень подготовки, а также то, что часть абитуриентов приходит в институт с производства и после службы в Советской Армии и имеет перерыв в обучении, при ЛПИ постоянно функционируют очные и заочные подготовительные курсы с различными сроками обучения.

Курсы ставят задачу оказать квалифицированную помощь бу-

дущим абитуриентам в подготовке к сдаче вступительных экзаменов по математике, физике, русскому языку и литературе.

Наибольшей популярностью у учащейся и рабочей молодежи пользуются одномесечные подготовительные курсы. Занятия на этих курсах проводятся с 3 по 30 июля, с отрывом от производства, в дневное время, ежедневно по 6 часов.

На курсы принимаются лица,

поступающие только в наш институт. Все иногородние слушатели обеспечиваются общежитием.

На этих курсах в краткой форме дается повторение и разъяснение узловых вопросов теоретического курса в объеме программы приемных экзаменов и практики в применении теории к решению практических задач, которые предлагались абитуриентам на приемных экзаменах предыдущих лет.

К проведению занятий на курсах привлекаются квалифицированный педагогический персонал кафедр института, научные со-

трудники НИИ и КБ, лучшие преподаватели средних школ, имеющие опыт приема вступительных экзаменов и педагогической работы на подготовительных курсах.

Все слушатели курсов обеспечиваются консультациями, а для иногородних в субботу и воскресенье организуются консультации непосредственно в общежитиях.

Стоимость обучения на курсах — 8 рублей.

Для лиц, которые в силу различных причин не будут охвачены подготовительными курсами, организуется трехнедельный цикл занятий по математике и физике.

Занятия проводятся поточным методом. Лекции читают преподаватели, имеющие большой опыт работы в экзаменационной комиссии института.

Все слушатели курсов могут обращаться за консультацией к дежурным консультантам подготовительных курсов, которые ежедневно работают в гидрокорпусе ЛПИ.

Часть лекций и консультаций будет проводиться с использованием учебного телевидения.

Стоимость обучения по сокращенному циклу — 4 рубля.

А. СУВОРОВ,
заведующий подготовительными курсами ЛПИ

В спорткомплексе ЛПИ



В коллективах самодеятельности

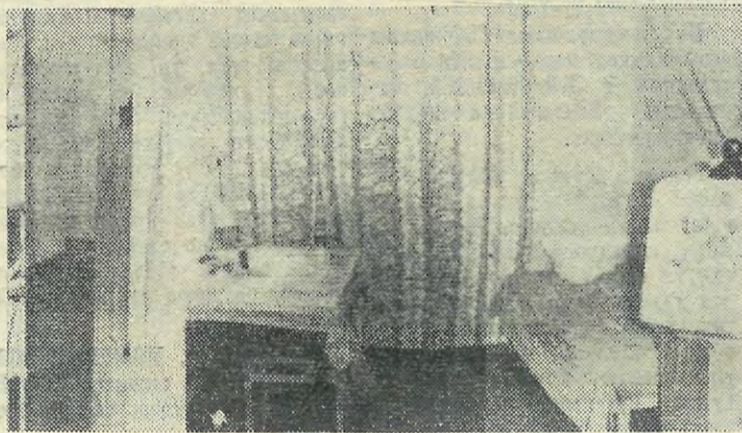


В дни факультетских фестивалей, которые проводятся обычно весной, раскрывается художественное творчество студентов. Каждый факультет богат талантами. На нашем снимке запечатлена танцевальная группа механико-машиностроительного факультета.



Спортивная жизнь института ярко представлена в спортивном комплексе. В большом зале проходят встречи по баскетболу, волейболу, гандболу; зал художественной и спортивной гимнастики редко бывает пуст; плавательный бассейн в разные часы — а он работает с 7 до 24 часов — принимает профессоров, преподавателей, студентов и детей из детской спортивной школы. В спорткомплексе и на стадионах получили путевку в большой спорт многие воспитанники вуза.

В общежитии студентов



Общежитие становится для студента родным домом на пять с половиной лет. Он сам создает уют в комнате, заботится об эстетическом убранстве своего жилья.

На снимке: в одной из комнат общежития.

Фото М. Пака, студента гр. 451

Строительная хроника

● Ежегодно наш институт формирует студенческие отряды, которые принимают активное участие в строительстве промышленных и гражданских объектов, в сельском строительстве и сельхозработах нашей страны.

● География очень разнообразна. Это Ленинградская область, Крайний Север, Приморский край, Кокчетавская и Гурьевская области, Астрахань, Алтайский край, Кавказ, Новгородская область, Архангельск. На этой обширной территории можно встретить много объектов, построенных руками наших студентов.

● По численному составу отряд крупных в Ленинграде — более 2000. Политехники оставили хорошее впечатление в селах Карелии. За два месяца минувшего трудового семестра прочитали около 90 лекций, дали более 70 концертов для населения. Реставрировали 4 памятника героям, погибшим в годы Великой Отечественной войны. Отряды «Гвидон», «Ладожский», «Сигма», «Юность» явились инициаторами необычной шефской работы: ветеранам войны — а их оказалось более 200 — помогали по домашнему хозяйству. В ответ десятки благодарностей шли в адрес бойцов-политехников.



На строительной площадке. Монтаж перекрытия.



Кирпичную кладку ведет студент второго курса.

Ректор И. А. ЛЕБЕДЕВ

М-57650 Заказ № 2858

Ордена Трудового
Красного Знамени
типография им. Володарского
Лениздата, Ленинград,
Фонтанка, 57.