

# ПОЛИТЕХНИК

ОРГАН ПАРТКОМА, ПРОФКОМА, МЕСТКОМА, КОМИТЕТА ВЛКСМ И РЕКТОРАТА ОРДЕНА ЛЕНИНА ЛЕНИНГРАДСКОГО ПОЛИТЕХНИЧЕСКОГО ИНСТИТУТА ИМЕНИ М. И. КАЛИНИНА

№ 32 (2591) ● Среда, 31 октября 1979 г. ● Выходит с 22 апреля 1926 г. ● Цена 2 коп.

Работники высших и средних специальных учебных заведений! Всемерно улучшайте идейную закалку, теоретическую и профессиональную подготовку специалистов, развивайте науку, умножайте свой вклад в коммунистическое строительство!  
(Из Призывов ЦК КПСС)

## РАПОРТ РОДИНЕ

Встреча 62-й годовщины Великой Октябрьской социалистической революции вызвала в нашей стране политический и трудовой подъем. Итоги огромных социально-экономических преобразований, увенчавшихся построением развитого социалистического общества, радуют каждого гражданина СССР, всех друзей Советского Союза во всем мире.

Значительными успехами в работе встречает очередной праздник Великого Октября коллектив института. Вуз достиг заметных успехов в научной организации учебного процесса, в повышении качества подготовки специалистов для народного хозяйства страны и на других участках деятельности.

1 ноября в павильоне «Народное просвещение» ВДНХ открывается выставка «Смотр достижений ЛПИ им. М. И. Калинина в учебно-воспитательной и научно-исследовательской работе». Эта выставка — наш рапорт Родине о выполнении решений XXV съезда КПСС, Постановления ЦК КПСС от 10.07.73 г. по отчету парткома ЛПИ.

На выставке представлены основные достижения коллентива:

● подготовка высококвалифицированных специалистов по индивидуальным учебным планам, основанная на сочетании фундаментального идейно-политического, научного и инженерного образования с участием студентов в научно-исследовательской работе на кафедрах, в студенческих КБ, институтах АН СССР и научно-производственных объединениях;

● творческое овладение студентами марксистско-ленинской теорией, формирование у них коммунистического мировоззрения, гордости за социалистическую Родину, дальнейшее укрепление братской дружбы народов, пролетарского интернационализма;

● учебно-лабораторная база института переоснащается новейшими установками и приборами;

на всех факультетах созданы учебно-вычислительные лаборатории, пополнился парк ЭВМ;

● в учебном процессе используются две замкнутые системы учебного телевидения с 16 просмотровыми аудиториями на 1400 мест, лингафонные кабинеты, используемые при изучении иностранных языков;

● фундаментальная библиотека насчитывает более двух миллионов книг;

● под руководством партийного комитета института разработан «Единый план-программа коммунистического воспитания студентов на весь период обучения». Комсомольцы института — активные помощники партийной организации и ректората;

● основная роль в формировании коммунистического мировоззрения студентов принадлежит кафедрам общественных наук и специальным дисциплинам, комсомольской организации. В институте функционирует факультет общественных профессий, на котором обучаются более 1700 студентов — будущих лекторов, экскурсоводов, референтов-переводчиков, организаторов спортивно-массовой работы;

● основные научные направления ЛПИ посвящены решению проблем радиотехники, электротехники, энергетике, машиностроения, физики, металлургии, экономики, автоматике, радиоэлектронике, педагогики высшей школы, коммунистического воспитания. Институт установил тесные связи с отделениями и организациями АН СССР, Сибирским отделением, Северо-Западным координационным советом АН СССР.

Институт участвует в научных работах по комплексным программам Минвуза РСФСР, являясь головной организацией по программам «Работы» и «Человек и окружающая среда». Проблемы охраны природы, соисполнителем программы «Атомная энергетика» и программы «Энергия», в задачу которой входит разработка методов эффективного исполь-

зования Канско-Ачинского угольного бассейна; является участником коллективных сообразительств организаций по досрочному пуску важнейших объектов страны: Саяно-Шушенской ГЭС, Байкало-Амурской магистрали, созданию турбоагрегата для Костромской ГРЭС и др.

ЛПИ — инициатор комплексных договоров творческого сотрудничества (КДС) с промышленными предприятиями, организациями АН СССР и НИИ. В настоящее время выполняется 11 КДС с объединениями «Электросила» (годовой объем работы составляет около 1 млн. рублей), «Ижорский завод», «Кировский завод», «Светлана», «Позитрон», Физико-техническим институтом им. А. Ф. Иоффе АН СССР, НИИ электрофизической аппаратуры и др.

Политехнический институт является крупным центром подготовки научных кадров. Здесь работают 50 специализированных ученых советов с правом приема диссертаций, из них 22 совета — с правом приема докторских диссертаций и 28 — кандидатских. С 1976 года по настоящее время только сотрудниками института защищены 34 докторских и 564 кандидатских диссертаций, аспирантуру успешно окончили 427 человек.

Можно привести еще много других примеров, характеризующих достигнутые успехи. Однако в соответствии с новыми задачами, поставленными партией и правительством перед высшей школой, необходимо и в дальнейшем совершенствовать научную организацию учебного процесса, добиваться наивысшей его результативности.

У нас есть значительные резервы и неиспользованные возможности для дальнейшего совершенствования работы, повышения ее эффективности, как того требуют решения XXV съезда КПСС. Нет сомнений, что дружный коллектив политехников справится с поставленными задачами.

## ОСНОВА ПОДГОТОВКИ — ШИРОКИЙ ПРОФИЛЬ

ЛПИ им. М. И. Калинина проводит большую работу по реализации решений XXV съезда КПСС в области развития и совершенствования подготовки высококвалифицированных инженеров широкого профиля, способных к непрерывному совершенствованию своих знаний и их эффективному использованию в народном хозяйстве.

Выполняя Постановление ЦК КПСС по отчету парткома ЛПИ им. М. И. Калинина от 10.07.1973 г., учитывая руководящие материалы Минвуза СССР и РСФСР, опыт работы ряда ведущих высших учебных заведений нашей страны, используя лучшие традиции института, в ЛПИ были сформулированы и внедрены в жизнь главные принципы подготовки инженерных кадров.

Основными документами, отражающими формы и средства реализации этих принципов, являются учебные планы, программы курсов и логические схемы обучения. Они составляются на основе разработанной модели специалиста, которая в свою очередь строится с учетом изучения результатов прогнозирования: социально-экономического развития советского общества и государства, развития образования в стране, научно-технического прогресса, современного состояния и дальнейшего развития конкретной отрасли народного хозяйства или области техники.

Вся методика обучения ориентируется на развитие творческой самостоятельности у студентов, активное привлечение их к научно-исследовательской, опытно-конструкторской и проектной работе.

Сейчас в институте осуществляется плановое переоснащение основных учебных лабораторий, что позволит обслуживать наибольшее количество студентов.

За последние 4 года в институте полностью переоснащена учебная лаборатория кафедры общей физики, закуплены новейшие измерительные приборы более чем на миллион рублей, разработаны новые лабораторные работы. Установлены клавишные ЭВМ для обработки результатов измерений. На всех факультетах созданы вычислительные лаборатории, осна-

щенные малыми и средними ЭВМ. Все эти мероприятия подкрепляются большой работой по подбору, научному росту и воспитанию кадров и научно-методической работой кафедр, направленной на изменение содержания лабораторно-практических занятий, проектов и дипломного проектирования с учетом использования студентами ЭВМ.

Дипломные проекты выпускников института носят практический характер, около 90 процентов их рекомендуется к внедрению. Тематика дипломных проектов, выполняемых в НИИ и промышленности, является эскизные (иногда предэскизные, эскизно-технические, в отдельных случаях технические и технорабочие) проекты новых перспективных машин, освоение которых предполагается в дальнейшем, или проекты модернизации выпускаемого оборудования.

Подготовка инженеров широкого профиля в ЛПИ основывается на развитии творческих форм учебного процесса. К таким формам в первую очередь относятся научно-исследовательские работы.

В институте учебный процесс и коммунистическое воспитание студентов представляет единый процесс.

Идейно-политическое воспитание проводится, прежде всего, посредством воспитания научного мировоззрения через учебный предмет. Ведущая роль в этом принадлежит кафедрам общественных наук.

Одним из путей ликвидации разрыва между профессиональной и общественно-политической подготовкой студентов является общественно-политическая практика. В институте читается специальный теоретический курс, студенты выполняют практические задания во время производственной практики. Проводится общественно-политическая аттестация и Ленинский зачет.

Весь этот комплекс оказывает огромное влияние на формирование творческого потенциала специалиста, его самостоятельность и моральные принципы.

В. ОКОРОКОВ,  
проректор по учебной работе

## СОРЕВНУЮТСЯ ГРУППЫ

Социалистическое соревнование в институте проводится в рамках смотр-конкурса на лучшую академическую группу. Уже сформировалась стройная система численных показателей, которая охватывает все стороны жизни студенческой группы. Всего таких показателей в настоящее время насчитывается четырнадцать. Они распределены по трем основным разделам, включающим учебную, научно-исследовательскую, внеучебную работу и дисциплину.

Одним из важнейших факторов социалистического соревнования является его гласность. Начиная с 1977 года, в нашем институте проводится смотр-конкурс на лучший факультет по организации гласности социалистического соревнования. Он позволил в значительной степени оживить рабо-

ту факультетских комиссий: появились живые красочные экраны выполнения групповых обязательств, фотографии лучших групп, больше места стало уделяться социалистическому соревнованию в стенгазетах.

Проведенные мероприятия в своей совокупности заставляют академическую группу более объективно подходить к принимаемым на себя социалистическим обязательствам, более четко планировать работу по их выполнению. В конечном итоге это приводит к сплочению коллектива и улучшению качественных показателей его работы. Характерный пример: работа по социалистическому соревнованию на ГТФ и ФМехФ поставлена хорошо, об этом говорит хотя бы то, что из пятнадцати групп победителей

конкурса 1978 года на эти факультеты приходится по четыре группы.

Все более широкое распространение находит в нашем институте соревнование между параллельными группами кафедры на основе заключения взаимного договора о социалистическом соревновании под девизом «Ни одного отстающего рядом». Для студенческих групп нашего института оно является начинанием, и профсоюзный комитет надеется, что это поможет еще полнее использовать возможности студенческого коллектива для решения главной задачи высшего учебного заведения — подготовки высококвалифицированных специалистов.

С. ЕРМАКОВ,  
зам. председателя профсоюзного комитета



НА СНИМКЕ: в кабинете общественных наук. Идет теоретическая конференция по книге Л. И. Брежнева «Целина». Фото Ю. Андреева

# ТЕБЕ РАПОРТУЕМ,



ВОСПИТАНИЮ  
СПЕЦИАЛИСТОВ —

КОМПЛЕКСНЫЙ ПОДХОД

## СПЕЦИАЛИСТ, ОРГАНИЗАТОР, ЛИЧНОСТЬ

В условиях развитого социализма созданы широкие возможности для реализации программных целей нашей партии по формированию коммунистического сознания молодежи.

Четкую ориентацию в деле разработки путей и средств повышения эффективности идеологической деятельности дал партийным организациям, научным кадрам, всем работникам сферы народного образования XXV съезд КПСС, выдвинув как ключевую задачу в сфере воспитания — комплексный подход к постановке всего дела, то есть обеспечение тесного единства идейно-политического, трудового и нравственного воспитания с учетом особенностей различных групп трудящихся.

Большим событием в жизни института явилось обсуждение Центральным Комитетом КПСС в июле 1973 года вопроса «О ходе выполнения партийной организацией Ленинградского политехнического института имени М. И. Калинина решений ЦК КПСС по повышению уровня учебно-воспитательной и научной работы».

Именно в этот период партийная организация института начала активный поиск путей повышения уровня обучения и воспитания студентов. Была разработана модель специалиста широкого профиля, пересмотрен «Единый план-программа коммунистического воспитания студентов на весь период обучения». Прежде всего мы укрепили внимание к студентам I курса. Привлекли к работе с молодежью выпускающие кафедры, рассматривая их как главное звено в подготовке будущих специалистов. Творческая инициатива кафедр и партийных групп вызвала к жизни ряд новых форм работы с академическими группами I курса.

Воспитание первокурсников по всем разделам плана начинается с работы с абитуриентами и слушателями подготовительного отделения.

В соответствии с сутью, спецификой каждого направления определяются основные средства ведения работы. Проводится, например, анкетирование поступающих в вуз, на кафедрах с поступающими ведется собеседование. Смысл этой работы — выявить круг интересов первокурсников, позволяющий индивидуально подойти к каждому из них. Беседы в общежитии, на кафедрах, изучение традиций института, ритма работы вуза позволяют студентам быстрее включиться в систему мероприятий, проводимых в институте, в том числе, рассчитанных на всю массу первокурсников. Среди них — праздник «Приветствие в студен-

ты» (31 августа), «Поход по Дороге жизни» (сентябрь), вечерняя встреча первокурсников с ветеранами Великой Отечественной войны (октябрь) и др.

За последние четыре года мы выработали ритуал проведения этих массовых мероприятий, видим их важность в том, что прежде всего они оказывают большее эмоциональное воздействие на первокурсников, а без «человеческих эмоций», как указывал В. И. Ленин, — никогда не бывало, нет и быть не может человеческого искания истины.

Проходя по местам боев за Ленинград, студенты видят бережное отношение трудящихся к святым местам, видят памятники, воздвигнутые в честь героев. По традиции у памятника «Разорванное кольцо» проходит митинг: перед студентами выступает руководство института, участники боев за Ленинград.

Беседы с первокурсниками показывают, что активное включение их в общественные мероприятия института, знакомство с революционными, боевыми, трудовыми традициями коллектива помогают им быстрее адаптироваться, они чувствуют с первых дней заботу и внимание.

Учебный год у первокурсников заканчивается третьим трудовым семестром — работой в студенческих строительных отрядах. Это хорошая школа трудовой закалки, общественно-политической практики, коллективизма.

Ежегодно в ССО выезжает до 2500 политехников. Они осваивают свыше 5 млн. рублей капиталовложений. Практика работы ЛПИ по формированию отрядов показывает, что успешнее идет дело там, где есть крупные формирования. Так, на строительстве Саяно-Шушенской ГЭС на Енисее вот уже третий год выезжает ударный отряд «Ленинград», в составе которого более 800 человек. Установлены хорошие связи с руководством стройки, проводится большая политико-массовая работа с местным населением.

Работая в 1979 году на основных сооружениях Саяно-Шушенской ГЭС и благоустройстве поселка Черемухинки, студенты освоили 1,5 миллиона рублей государственных капиталовложений.

Руководство строительства и общественные организации высоко оценили работу студентов ЛПИ и выразили благодарность институту за помощь, оказанную стройке. Отряд ЛПИ получил по итогам соревнования переходящее Красное знамя.

На II курсе идет закрепление знаний, навыков, полученных студентами. Комсомольская и

профсоюзная организации начинают привлекать их к общественной работе в группе, на курсе, к участию в спортивной работе, художественной самодеятельности, на факультете общественных профессий.

Большая идейно-политическая и культурно-массовая работа ведется со студентами, проживающими в общежитии. В тринадцати корпусах ЛПИ живут свыше 9000 студентов и аспирантов, из них около 1000 иностранных учащихся из 54 стран мира. Здесь работают: университет культуры, клубы по интересам, организован интерцентр.

Работа со старшими курсами начинается с важной политико-хозяйственной кампании — уборки урожая. Сельскохозяйственные отряды в последние годы мы строим по принципам ССО. Это имеет огромное воспитательное значение для развития самоуправления и социалистического соревнования между отрядами. В организации быта сельскохозяйственных отрядов использована и другая сторона опыта ССО — формирование крупных отрядов на базе студенческих городков. Например, в совхозе «Красный Октябрь» Всеволожского района Ленинградской области был построен студентами благоустроенный городок на 700 мест.

В этом году подобного типа городок на 600 мест появился и в совхозе «Сумино» Волосовского района. Руками бойцов ССО ЛПИ в течение двух трудовых семестров 1978 и 1979 годов было возведено пять жилых кирпичных и блочных корпусов, три хозяйственных здания.

...На III—V курсах студенты широко привлекаются к научной работе. В этот период формируется актив для агитационной и пропагандистской работы, в выборные общественные организации, для руководства ССО.

Задачу подготовки будущих дипломированных инженеров к общественно-политической деятельности, наряду с названными выше формами воспитания, решает общественно-политическая практика, ставшая одним из важнейших средств идейно-политического, трудового и нравственного воспитания, начиная с I курса.

Многогранная деятельность по коммунистическому воспитанию политехников осуществляется под непосредственным руководством и контролем партийного комитета ЛПИ.

На основе накопленного уже опыта необходимо и в дальнейшем продолжить совершенствование всего дела воспитания. Именно на это нацеливают нас требования партии — улучшить всю идеологическую, политико-воспитательную работу, постановление ЦК КПСС и ЦМ СССР «О дальнейшем развитии высшей школы и повышении качества подготовки специалистов».

Конечно, в нашем опыте многое еще подлежит проверке дальнейшей практикой, дополнительной научной разработкой. Но перспективность избранного пути очевидна уже сегодня.

**Л. ЖУКОВА,**  
заместитель секретаря парткома



Большим почетом и уважением пользуются в нашем институте ветераны Великой Отечественной войны. На снимке: встреча студентов с Героем Советского Союза, доцентом кафедры политэкономии В. М. Игнатьевым.

Фото Ю. АНДРЕЕВА

## ЭСТАФЕТА ПОКОЛЕНИЙ

В героической летописи Ленинского комсомола немало ярких славных страниц. Одну из них своей неутомимой созидательной энергией вписали студенческие строительные отряды, ставшие школой коммунистического воспитания юношей и девушек.

В минувшем году исполнилось 30 лет студенческим строительным отрядам Политехнического института, ставшего инициатором этого патриотического движения молодежи в нашей стране. Вот лишь несколько строк из истории:

— 1948 год — по инициативе комсомольской организации, студенты электромеханического факультета во время летнего отпуска приняли участие в строительстве Алаунской (ныне Климовской) ГЭС. Бойцами отряда электрифицировано 11 колхозов;

— 1949 год — вилд комсомольцев — политехников в строительстве сельских электростанций отмечен Красным знаменем ВЛКСМ;

— 1950 год — студенты выезжают на строительство Ложголовской гидроэлектростанции;

— 1951 год — строительные отряды института участвуют в сооружении Непловской ГЭС;

— 1953 год — студенческие отряды политехников впервые отправляются на целину;

— 1956 год — Президиум Верховного Совета СССР награждает ЛПИ им. М. И. Калинина медалью «За освоение целины».

Так начиналась наша биография. С тех пор студенческие отряды прочно вошли в жизнь вузовского комсомола. Десятки студентов-политехников за самоотверженный труд награждены орденами и медалями СССР.

В последние годы возросло качество работы ССО, возросли количественные показатели их деятельности, расширилась география строительства. Каждый год около 2,5 тысячи студентов с эмблемой «ЛПИ» на зеленых

куртных бойцов ССО разезжают во все уголки нашей Родины. За четыре года X пятилетки бойцами отрядов института освоено более 22 миллионов рублей государственных капиталовложений. Строительные отряды студентов-политехников вносят свой вклад в строительство олимпийских объектов Ленинграда, трудятся над созданием животноводческих комплексов и мелиоративных объектов Нечерноземной зоны РСФСР, в Ленинградской области, на ударных стройках Коми АССР, Ставропольского и Кочетавского краев.

Замечательные страницы в летописи ССО института — участие комсомольцев в строительстве крупнейшей в мире Саяно-Шушенской ГЭС. С 1977 года каждое лето сотни политехников выезжают на Всесоюзную ударную комсомольскую стройку.

Важным направлением работы строительных отрядов является общественно-политическая деятельность на местах дислокации. В 1979 году бойцы отрядов прочитали около 1500 лекций по материалам XXV съезда КПСС, XVIII съезда ВЛКСМ, истории партии, Ленинского комсомола; агитбригады дали более 450 концертов. В Международный год ребенка отрядами отремонтировано более 30 школ и детских садов, оборудованы десятки спортплощадок.

От строительства сельских электростанций до участия в создании гиганта советской энергетики на Енисее, от групп энтузиастов — до массового движения тысяч студентов, — таков путь, пройденный строительными отрядами института. И оставаясь верными традициям первопроходцев, комсомольцы 70-х годов уверены: энтузиазму, творчеству студентов-политехников развиваться и крепнуть.

**А. СЕРГЕЕВ,**  
секретарь комитета ВЛКСМ

## МОЛОДЕЖЬ ВУЗА В X ПЯТИЛЕТКЕ

● На зональных, республиканских и всесоюзных смотрах, конкурсах и выставках отмечено 1105 студенческих работ;

● Почетными грамотами, дипломами награждены 179 студентов дневного отделения;

● в студенческих лекторских группах, школах молодого лектора, на факультете общественных профессий участвуют 5120 студентов дневного отделения;

● значки ГТО получили 32412 студентов-политехников.

# РОДНАЯ СТРАНА!

## КРЕПНУТ ТВОРЧЕСКИЕ СВЯЗИ

Ленинградский политехнический институт располагает высококвалифицированными кадрами во многих областях науки и техники, что определяет возможность комплексного подхода к решению научно-технических проблем. Эти возможности институт неоднократно и успешно использовал. Так, например, в 1937 году в институте было создано бюро Куйбышевских работ — научно-исследовательская, опытно-конструкторская организация, перед которой была поставлена задача подготовки к строительству Куйбышевской электростанции и электропередачи 400 кВ от нее до Москвы. Была создана мощная экспериментальная база (пыле — высоковольтный корпус), к работе привлечены крупные ученые нескольких факультетов института. Их объединенными усилиями было положено начало освоению энергетических ресурсов Волги.

В 1949 году ученые Ленинградского политехнического института выступили инициаторами содружества вуза с промышленностью. Были заключены договоры о творческом содружестве с рядом предприятий города, в том числе с ЛМЗ, «Электросилой» и другими. В последующие годы опыт совместных разработок ученых института и коллективов промышленных предприятий успешно развивался. Однако эти работы выполнялись отдельными кафедрами и были направлены на решение частных технических задач. В итоге обобщение результатов научных исследований, подчас многих кафедр, производилось на предприятиях. Преодолеть этот недостаток можно было только на основе координации исследований кафедр, для чего в 1964 году на всех факультетах были созданы научно-исследовательские институты.

Тем не менее в Постановлении ЦК КПСС от 10.07.73 отмечено недостаточное развитие в институте комплексных исследований и разработок. Ученые института ответили на это постановление новой инициативой — организацией комплексных исследований и разработок на основе договоров о творческом сотрудничестве между вузами и предприятиями.

Организация исследований возлагалась на совместные научно-технические советы, осуществлявшие планирование работ, контроль за ходом их выполнения и обсуждение результатов. Одновременно эти договоры предусматривали совместную работу института и предприятий по подготовке инженерных кадров и кадров высшей квалификации. В настоящее время институт работает по 11 таким договорам. Наиболее успешно сотрудничество развивается с объединением «Электросила», объем хозяйственных работ с которым составляет около 900 тыс. рублей.

Много важнейших разработок выполняется по договорам с объединениями «Кировский завод», «Ленинградский металлический завод», «Позитрон», «Светлана» и другими. Однако не по всем научно-техническим направлениям, в которых ведется подготовка специалистов в ЛПИ и выполняются исследования, могли быть найдены достаточно сильные организации-партнеры. В связи с этим по ряду важнейших научно-технических направлений созданы проблемные советы. В их состав вошли и представители промышленности. Таких советов в институте немного — по атомной энергетике, по термоядерной энергетике, по робототехнике, по охране окружающей среды. Перед ними поставлена задача организации исследований и подготовки кадров в этих новейших областях развития техники.

В формировании комплексного подхода к решению научно-технических задач следует отметить и большую роль коллективных обязательств по досрочному вводу в эксплуатацию крупных народнохозяйственных объектов — Саяно-Шушенской ГЭС, блока 1200 МВт Костромской ГРЭС, электропередачи 750 кВ Конаково — Ленинград, БАМ. В результате институт вплотную подошел к следующему этапу организации научных исследований — программно-целевому. Эта форма организации научных исследований предусмотрена соответствующим Постановлением ЦК КПСС и Совета Министров СССР.

Институтом подготовлен ряд комплексных программ, в которых предусмотрена разработка важных научно-технических проблем: от научных исследований и до внедрения их результатов в промышленность. Эти программы предусматривают участие и других вузов и промышленных предприятий. Принципиально новым является активная роль института в формировании программ и их реализации, что обеспечивается целевым финансированием. Серия программ по проблемам энергетики представлена на рассмотрение Министру энергетики и электрификации Н. С. Непорожному. В их числе — программы по новым направлениям развития атомной энергетики, включая создание реакторов на быстрых нейтронах, по созданию сверхмощных электропередач на дальние расстояния, по повышению надежности энергетического оборудования.

Можно не сомневаться, что переход на новую форму организации исследований позволит значительно эффективнее использовать научный потенциал института и увеличит наш вклад в решение важнейших научно-технических проблем.

**Г. АЛЕКСАНДРОВ,**  
проректор по научной работе

**ШИРОКОЕ** привлечение студентов к научной работе кафедр всегда являлось одним из важнейших принципов подготовки специалистов в нашем институте.

Институтский совет по НИРС и работающие под его руководством факультетские советы стремятся добиться высокой активности всех без исключения кафедр в широком привлечении студентов к участию в научной работе.

Улучшение организации научно-исследовательской работы студентов сказалось и на учебных показателях.

Число дипломных проектов и работ, рекомендованных к практическому использованию, в 1978 году составило 91 процент от общего количества работ.

Улучшились и результаты нашего участия во Всесоюзных конкурсах студенческих работ. Так, в 1976/77 учебном году из 133 студенческих работ, представленных ЛПИ на городской конкурс, 103 участвовали и во Всесоюзном конкурсе, где 11 студентов были награждены медалями и дипломами; в 1977/78 учебном году число представленных на городской конкурс работ увеличилось до 142, на Всесоюзный — до 117, а число наград — до 17.

Примером связи НИРС с нуждами народного хозяйства может служить кафедра использования водной энергии. Кафедра вырабатывает обоснование защиты Ленинграда от наводнений, «переноски» сибирских рек в Среднюю Азию. Над этими и другими важными, крупномасштабными проблемами вместе с учеными и инженерами трудятся студенты.

Разработанная на кафедре «Автоматика и вычислительная техника» серия цифровых регуляторов циклов сварки в настоящее время изготовлена крупной партией и успешно эксплуатируется на Московском, Горьковском и Волжском автомобильных заводах. Активное участие в этих разработках принимали и студенты.

В институте развита и наиболее активная форма привлечения

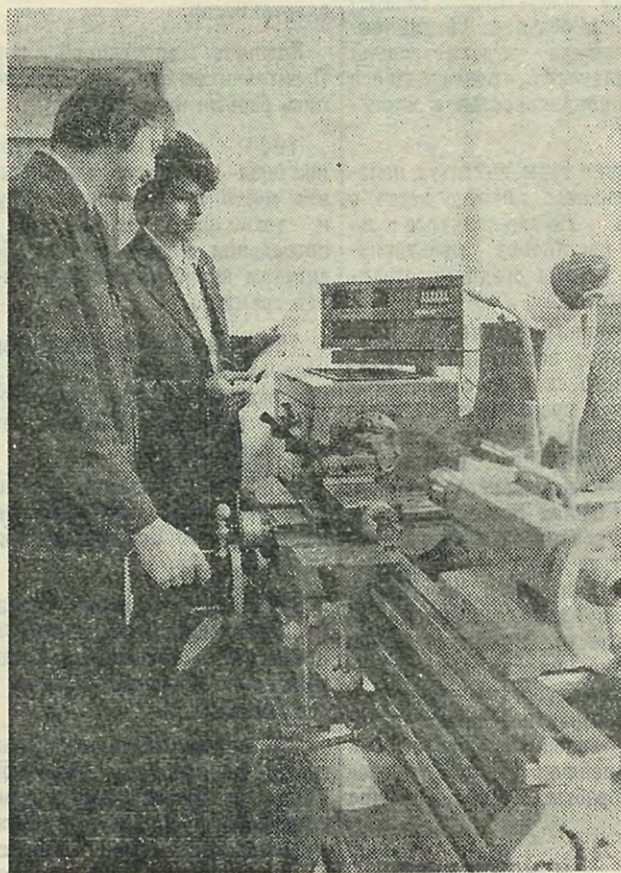
## Научный поиск студентов

студентов к научно-исследовательской работе — конструкторские бюро. В семи отделениях СКБ института работают около 400 студентов. Все студенческие работы завершаются реальными результатами — прибором, конструкцией, методической разработкой и т. д.

В последнее время получила развитие и такая форма работы, как студенческие научно-технические отряды, которые выезжая на объекты в рамках ССО, устанавливают и налаживают на местах разработанную в течение года аппаратуру. Так, в составе ССО на Саяно-Шушенской ГЭС такой отряд разработал, изготовил и наладил на месте пульты автоматического управления загрузкой франций и выдачей бетона. В настоящее время эти пульты, точные системы управления эксплуатируются на бетонном заводе Саяно-Шушенской ГЭС, который является крупнейшим в Союзе. А студенты уже готовятся к следующему сезону — разрабатывают бесконтактную систему управления компрессорным и систему управления бетонным заводом непрерывного действия.

О результативности участия студентов в научной работе красноречиво говорит и открывшаяся экспозиция научных работ института. В разработке и изготовлении всех без исключения представленных экспонатов принимали участие студенты. Некоторые же из представленных приборов, как например, СИГМА-2, полностью разработан и подготовлен студентами. Этот прибор — система для измерения параметров точек акупунктуры — опробован в Военно-медицинской академии группой студентов ЛПИ.

**В. КОЛОСОВ,**  
научный руководитель совета по НИРС



На кафедре технологии конструкционных материалов.

Фото Ю. АНДРЕЕВА

## На рубежах X пятилетки

● институт выпустил 10393 специалиста;

● повысили свою квалификацию 1057 представителей профессорско-преподавательского персонала;

● объем выполненных научно-исследовательских работ составил сумму свыше 56 млн. рублей;

● экономический эффект, полученный в результате внедрения научно-исследовательских работ составил сумму более 104 млн. рублей;

● политехники получили 507 авторских свидетельств, 53 патента;

● в центральных научно-технических журналах опубликовано 3193 научных статьи, выпущено 144 учебных пособия и монографии.

## ДНИ ЛПИ

### НА ВДНХ СССР

С 1 ноября по 25 декабря в рамках смотра «Достижения ЛПИ в учебно-воспитательной и научно-исследовательской работе» на ВДНХ СССР проводятся «Дни ЛПИ». Их программа включает в себя большое число разнообразных интересных мероприятий.

На следующий день после торжественного открытия смотра будет проведена встреча на тему: «Совершенствование форм и методов идейно-воспитательной работы со студентами в свете решений XXV съезда КПСС и постановления ЦК КПСС «О дальнейшем улучшении идеологической, политико-воспитательной работы».

Дальнейшее развитие проблемы подготовки специалистов широкого профиля и их идейного воспитания получит во время пятнадцатидневной встречи по теме: «Совершенствование учебно-воспитательной и научно-исследовательской работы в ЛПИ им. М. И. Калинина» в свете постановления ЦК КПСС и СМ СССР «О дальнейшем развитии высшей школы и повышении качества подготовки специалистов».

Встреча запланирована на период с 21 по 25 ноября.

Будет проведено обсуждение проблем преподавания физики, как фундаментальной учебной дисциплины. Это мероприятие организуется силами сотрудников и преподавателей кафедры «Экспериментальная физика»;

посетители выставки познакомятся с проблемами использования Канско-Ачинских углей;

предстоит обсуждение проблем создания установок управляемого термоядерного синтеза;

на специальном семинаре будет рассказано о создании уникального радиотелескопа «Ратан» и его использовании в науке.

На заключительном этапе смотра несомненный интерес вызовет встреча по теме: «Кибернетика и электрофлюидика», во время которой будут обсуждены перспективы и направления развития одной из современных областей техники.



В часы досуга

Фото В. СМЕРНОВА

## В МИРЕ ТВОРЧЕСТВА

Придавая большое значение всестороннему развитию студентов и руководствуясь основополагающими документами партии и правительства, ректорат, партийная, комсомольская и профсоюзная организации института настойчиво работают над повышением уровня нравственно-эстетического воспитания и самостоятельного художественного творчества будущих специалистов.

В настоящее время политехнический институт является одним из ведущих вузов страны по постановке культурно-массовой работы, развитию художественной самостоятельности студентов. В значительной степени это явилось результатом организационного и материального укрепления студенческого клуба — культурного центра института.

Ответом на заботу института о культурном развитии студенчества является высокая творческая активность участников самодеятельности, руководителей, творческий поиск и совершенствование идейно-художественного уровня репертуара. Многие такие коллективы приобрели уже достаточную известность и не только в нашем городе. Расширение культурных связей с городами-побратимами — Дрезденом и Гданьском — позволило продемонстрировать высокий уровень студенческой самостоятельности и за пределами нашей страны.

Среди художественных коллективов большой популярностью пользуется народный академический хор (художественный руководитель Заслуженный работник культуры РСФСР В. Г. Чернин, хормейстер Т. Г. Томашевская) и народный театр-студия (художественный руководитель В. С. Суслов).

Отмечая в прошлом году 10-летний юбилей своего существования, хоровой коллектив вновь порадовал своих многочисленных поклонников мастерством исполнения русской и зарубежной классики, народных песен, произведений советских композиторов. С большим успехом прошли гастроль хора в ГДР на праздновании 150-летия Дрезденского технического университета.

К своему десятилетнему юбилею приближается и народный театр-студия, получивший широкую известность, особенно после успешного выступления на Всесоюзном смотре студенческих театралов в Калининграде, где спектакли театра были отмечены дипломом первой степени. Как и все художественные коллективы института, театр-студия с воодушевлением готовится встретить 110-ю годовщину со дня рождения В. И. Ленина

новыми постановками, отражающими воплощение в жизнь бессмертных ленинских идей.

Значительных успехов за последние годы добился молодой хореографический коллектив (руководитель Л. Ю. Джафарова). Большую популярность среди молодежи приобрел неоднократный победитель городских конкурсов вокально-инструментальной ансамбля «Лесной проспект» (руководитель Е. Н. Болотинский).

Неизменным участником смотра, конкурсов, шефских концертов в совхозах и на предприятиях Ленинграда, активным пропагандистом народной и советской песни является вокальный коллектив, которым руководит известная в прошлом солистка Малого театра оперы и балета И. В. Лелива.

Набирает силу недавно организованый клуб самодеятельной песни.

Приобщение к художественному творчеству, эстетическое воспитание студентов происходит не только в клубе. Важное место в этой работе отводится народному университету культуры и факультету общественных профессий. Кроме того, почти на каждом из девяти факультетов имеются свои самодеятельные коллективы, ставшие в последние годы объектом пристального внимания партийной, комсомольской, профсоюзной организаций и художественных советов факультетов. Этими коллективами ежегодно весной проводится традиционные фестивали художественной самодеятельности, пользующиеся огромной популярностью в институте.

Последние годы институт неизменно занимал первое место в городском смотре-конкурсе на лучшую постановку культурно-массовой работы среди иностранных учащихся.

Нравственно-эстетическое и художественное воспитание студенчества тесно связано с решением целого ряда проблем, среди которых, в первую очередь, следует назвать проблему повышения уровня самостоятельного творчества в условиях постоянной сменяемости контингента студентов вуза. Однако энтузиазм и активность организаторов и самих участников художественной самодеятельности, общественных организаций, профессорско-преподавательского состава являются надежной гарантией того, что задачи, поставленные партией на этом важнейшем участке идеологической работы, будут успешно решены.

**Н. КОЖЕВНИКОВ,**  
член парткома

## МЫ — ИНТЕРНАЦИОНАЛИСТЫ

# ДЕВИЗ — ДРУЖБА

Интернациональное воспитание является одним из важнейших направлений в деятельности институтского комсомола.

Прошедшие два года были заполнены такими важными в жизни молодежи событиями, как подготовка к достойной встрече 60-летия ВЛКСМ и XI всемирного фестиваля молодежи и студентов в Гаване. Эта подготовка наряду с изучением и пропагандой материалов XXV съезда КПСС, Конституции СССР, материалов XVIII съезда ВЛКСМ была стержнем идейно-воспитательной работы с советскими и иностранными студентами.

Важным участком этой деятельности стало проведение во Всесоюзном интернациональном лагере «Морской прибой» молодежных форумов. Один из них был проведен нынешней зимой. Его девиз — «Конституция СССР — манифест мира и дружбы между народами».

Наглядное подтверждение успехов в интерработе проявляется в том, что иностранные студенты активно участвуют в написании рефератов по социально-экономическим дисциплинам, выступают на конференциях, проводимых кафедрами общественных наук, посещают занятия факультета общественных профессий. Прошедшим летом свыше 90 студентов-иностранцев трудились в интернациональных студенческих отрядах; вместе со своими советскими друзьями вот уже третий год работали на уборке урожая в совхозах «Ручьи» и «Красный Октябрь». Ежегодно в канун дня рождения В. И. Ленина свыше 600 советских и иностранных студентов выходят на традиционный интервоскресник, чтобы ударным трудом отметить оче-

реднюю годовщину со дня рождения великого вождя пролетариата. Увеличивается число иностранных студентов, принимающих участие в Ленинском зачете, общественно-политической практике, выполняющих поручения в академических группах.

Большую роль в интернациональном воспитании играет работа в общежитиях. Сейчас во многих корпусах есть интерклубы, которые совместно со студентами проводят встречи с ветеранами партии и труда, ветеранами Великой Отечественной войны, лекции, вечера вопросов и ответов по вопросам международной политики, молодежного движения. В ноябре 1978 года в 4 «а» корпусе открылся интерцентр. Он никогда не пустует. Здесь уже прошло немало интересных мероприятий, но возможности интерцентра можно использовать значительно шире.

Год от года крепнет сотрудничество с нашими зарубежными сверстниками, растет значимость этих связей. В настоящее время вуз имеет прочные контакты с высшими учебными заведениями ГДР, Чехословакии, Венгрии, Польши, Финляндии. Статистика показывает, что за пять лет обучения каждый пятый студент-политехник бывает в заграничной поездке. Ежегодно свыше 100 студентов трудятся летом в интернациональных строительных отрядах за границей. Около 200 спортсменов и участников художественной самодеятельности выступают за рубежом. Дважды в год с целью обмена опытом группы комсомольского актива ездят в Дрезденский Технический университет и в Гданьский политехнический институт. Студенты старших курсов имеют возмож-

ность пройти производственную практику на предприятиях социалистических стран. Таким образом, ежегодно за рубеж выезжает около 600 студентов, обучающихся в ЛПИ.

Связи с зарубежными вузами-партнерами непрерывно обновляются и совершенствуются. Одним из важнейших событий в жизни нашего вуза стал семинар секретарей первичных комсомольских организаций Политехнического института и Дрезденского технического университета, проходивший в Ленинграде с 18 по 25 ноября прошлого года. Во время этого семинара были рассмотрены и обсуждены актуальные проблемы идейно-воспитательной учебной и научной работы, вопросы стройотрядовского движения. Такие встречи развивают и укрепляют товарищеские взаимоотношения молодежи братских государств. Они рожают новые формы сотрудничества молодежных организаций вузов-партнеров.

Сейчас, накануне Олимпийских игр, перед отделом внешних связей комитета ВЛКСМ стоят очень важные задачи. Нам необходимо подготовить актив, который займется организацией приема гостей Олимпиады-80 в общежитиях института.

Интеротдел и отдел внешних связей комитета ВЛКСМ продолжают свою работу, совершенствуя интернациональное воспитание советских студентов, повышая эффективность и качество работы с зарубежными учащимися, аспирантами, укрепляя связи с братскими союзами молодежи.

**С. АРТЕМЕНКО,**  
зам. секретаря  
комитета ВЛКСМ

## ЛПИ — СПОРТИВНЫЙ

Большое внимание уделяется в Ленинградском политехническом институте физическому воспитанию, спорту. Наш вуз неоднократно был представлен на различных соревнованиях, чемпионатах, спартакиадах.

Хроника спортивной жизни Политехнического — это летопись борьбы и побед.

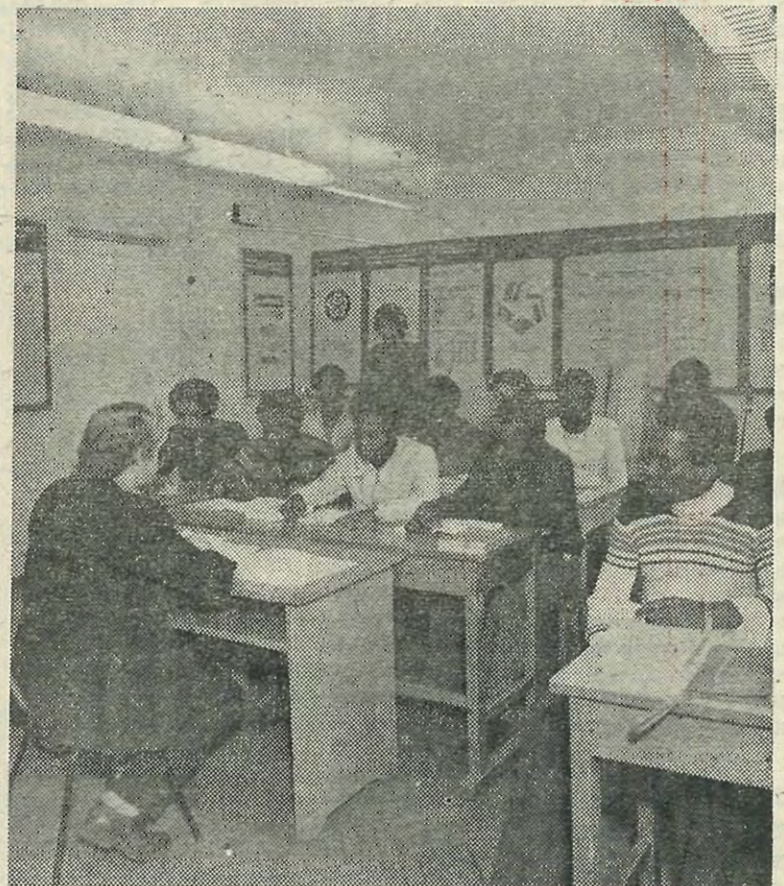
1945 год. Физкультурные команды института заняли первое место в соревновании вузов и техникумов Ленинграда при проведении марша-броска. Победителям вручен вымпел и Почетная грамота.

1963 год. Радиционные соревнования лыжников ЛПИ и Ленинградского государственного университета закончились победой политехников.

1974 год. Команда шахматистов института завоевала кубок первенства во Всесоюзном соревновании вузов.

1976 год. Сборная команда Ленинградского политехнического института в десятый раз завоевала звание чемпиона среди вузов Ленинграда.

1979 год. Чемпионом Ленинграда по летнему многоборью ГТО стал четверокурсник радиофизического факультета Михаил Рецинов. Сотрудник института Г. А. Гаврилов стал чемпионом СССР по альпинизму.



Ленинградский политехнический институт — крупнейший центр подготовки специалистов для братских стран социализма, а также молодых развивающихся государств. Здесь, на факультетах вуза, учатся посланцы Вьетнама, Болгарии, Польши, Венгрии, Чехословакии, Сирии, Афганистана, Эфиопии, Мексики, — всего более чем из 50 стран мира.

Дипломы Политехнического института вручены почти 1500 иностранным гражданам, прошедшим курс наук в ЛПИ. Кроме того, в стенах вуза организована стажировка иностранных учащихся, подготовка аспирантов.

НА СНИМКЕ: идут занятия в одной из аудиторий подготовительного факультета.

Фото Ю. ЮРЬЕВА