

ПРОЛЕТАРИИ ВСЕХ СТРАН, СОЕДИНЯЙТЕСЬ!

ПОЛИТЕХНИК

ОРГАН ПАРТКОМА, ПРОФСОЮЗНЫХ КОМИТЕТОВ, КОМИТЕТА ВЛКСМ И РЕКТОРАТА ЛЕНИНГРАДСКОГО ОРДЕНА ЛЕНИНА ПОЛИТЕХНИЧЕСКОГО ИНСТИТУТА ИМ. М.И. КАЛИНИНА

№ 32 (2857)

Среда, 26 ноября 1986 г.

Выходит с 22 апреля 1926 г.

Цена 2 коп.

К нам едет «контролер»...

ПЕЧАЛЬНЫЕ уроки ряда зимних сезонов в учебно-производственных и жилых зданиях института определяют повышенное внимание к их подготовке к приближающейся зиме. Заранее подготовлены соответствующие планы мероприятий, определен перечень работ хозяйственных служб института, распределены обязанности между факультетами и кафедрами, установлены сроки их выполнения. Причем, если взять последний план мероприятий по подготовке зданий и сооружений института к зиме 1986/87 годов по разделу студенческих общежитий, то крайний срок исполнения был назначен на 1 сентября 1986 года. Как же выполнено намеченное!

Комиссией комитета НК ЛПИ в сентябре-октябре 1986 года проведена проверка подготовки студенческих общежитий к новому учебному году и зимнему сезону. Результаты проверки были рассмотрены на заседании КНК ЛПИ 14 октября 1986 года, принято соответствующее постановление. Начнем с упомянутого выше плана: по подавляющему большинству позиций сроки выполнения сорваны. Наибольшие нарекания высказаны в адрес отдела капитального ремонта, сантехнической службы, хозяйственной служ-

бы студгородка. Так, не были устранены протечки через кровлю в корпусах № 1, 3, 4-а, 6-м, 6-ф, 8 и 11. Ревизия и промывка отопительных систем проведены не во всех корпусах. К примеру, в корпусе № 1 не работали 45 процентов батарей. Значительно затянулись работы по остеклению в корпусах.

Конечно, не все можно усмотреть перспективными планами. Кроме того, не только ремонтные работы определяют состояние подготовки общежитий к учебному году. Возникающие отдельные ремонтные работы, требующие оперативного выполнения, как правило, выявляются комендантами корпусов и по их заявке принимаются к исполнению. К сожалению, исполнения некоторых из них приходится ждать долгие месяцы. Это относится, например, к ремонту пола в учебной комнате 1-го корпуса, замене светильников и наружных дверей в 13-м корпусе, ремонту дверей в 14-м корпусе.

Известно, что в перспективе институтом планируется капитальный ремонт многих жилых корпусов, включая замену перекрытий и перепланировку помещений. Лишь тогда можно в полном объеме требовать от администрации соблюдения действующих норм по обеспе-

чению студенческих общежитий. Но это, по правде сказать, далекая перспектива. Поэтому сегодня вопрос о жилищно-бытовых условиях проживания студентов не может находиться вне нашего внимания. Есть вопросы, которые необходимо решать сегодня, а за пассивностью в их решении со всей строгостью спрашивать с ответственных лиц.

Осмотр помещений студенческих корпусов показал «хронический» характер отдельных недостатков. Так, в умывальных комнатах значительная часть кранов не работает, та же картина в душевых. В учебных комнатах недостаточное количество розеток, не произведена замена неработающих ламп. В жилых комнатах недостаточно платяных и книжных шкафов, книжных полок, настольных ламп. В корпусах имеется инвентарь, подлежащий списанию по нормативным срокам полного износа. Плохо работают управление студгородка и коменданты корпусов по поддержанию чистоты и порядка в общежитиях. В умывальных комнатах производится стирка, а в кухнях и жилых комнатах — сушка белья. Наибольшие претензии высказаны в адрес коменданта 1-го корпуса Л. М. Юрко (где живут студенты

ФМФ). Особо тревожит то, что здесь располагается управление студгородка, которое обязано контролировать работу своих сотрудников. Проверка показала, что учебная комната была не готова к учебному году, помещения спортивных игр и постирочная комната захламлены, имеются нарушения по учету и хранению материальных ценностей, часть оборудования используется не по назначению, то есть не для улучшения бытовых условий студентов. Деканат не проявляет необходимой активности в решении жилищно-бытовых вопросов в корпусе.

КНК ЛПИ дал принципиальную оценку работы ряда ответственных лиц ЛПИ по уровню подготовки общежитий к зиме, направил материалы проверок в адрес администрации института, студгородка и ФМФ для принятия организационных и административных мер по устранению имеющихся недостатков. На ближайшем заседании будет рассмотрен вопрос о выполнении принятого постановления. Однако главным «контролером» будет сама приближающаяся зима.

В. НОСОВ,
заведующий
внештатным отделом
комитета НК ЛПИ

На стажировке в ЛПИ

Первые впечатления

С ПЕРВОГО сентября я на стажировке в Ленинградском политехническом институте. Ведь ЛПИ и Дрезденский технический университет, как известно, являются вузами-побратимами.

Мне хочется рассказать о моих первых впечатлениях. Уровень подготовки будущих инженеров и молодых ученых в ЛПИ очень высок. Впечатляет библиотека института со своим учебным читальным залом. Очень приветливы люди, работающие там, которые с радостью оказывают помощь нам, студентам, в подборе и поиске нужной литературы. В читальном зале, кроме необходимой учебной литературы, представлен большой выбор различных журналов — советских и иностранных.

Факультеты в ЛПИ более специализированны, чем, скажем, в ДТУ. Обязательно расскажу по приезде домой, что каждая учебная группа имеет свой групповой журнал, где отмечают студентов, присутствующих и отсутствующих на лекциях. Это помогает воспитывать дисциплинированность. У нас в ГДР таких журналов нет. И еще одна деталь, немаловажная для студентов: то, что обедают здесь, в ЛПИ, не в дух больших столовых, как у нас, в ДТУ, а в нескольких маленьких столовых и буфетах, которые есть в каждом учебном корпусе. Это очень удобно. Очереди не такие длинные, и студенты на своих сравнительно коротких перерывах успевают поесть.

Что еще мне нравится в ЛПИ? Здесь есть большие возможности заняться спортом и художественной самодеятельностью. Прямо в институте развешено множество объявлений, в которых студентов приглашают в различные спортивные секции, кружки, курсы, факультативы: аэробики, пошива молодежной одежды и ручного вязания и т. д. Все очень интересно.

В свободное время я осматриваю достопримечательности Ленинграда. Но об этом трудно писать, об этом я могу только с вдохновением рассказывать — так красивы улицы, площади, парки и каналы города, и в этом Ленинград очень похож на Дрезден.

Гунхарт МАУ,
студент 4-го курса ДТУ,
стажер ЛПИ

ПОРЯДОК Рейд «КП» В СОБСТВЕННОМ ДОМЕ

В СЕНТЯБРЕ 1986 года по поручению комитета народного контроля института «Комсомольский прожектор» провел проверку состояния территории производственной площади института.

ПРОИЗВОДСТВЕННАЯ площадь института включает в себя большую территорию, на которой расположены учебно-лабораторные корпуса, прилегающая к ним зона парка, спорткомплекс и жилой массив на улице Хлопина. Работниками административно-хозяйственного подразделения проводится большая работа по благоустройству территории — так, например, положено новое асфальтовое покрытие по главной аллее к спортивному комплексу и вдоль 1-го корпуса; реставрированы дорожки возле гидрокорпуса, проведены прочистка и благоустройство главной аллеи, высажен новый кустарник; разбит сквер и устроена детская площадка возле дома 7/2 по улице Хлопина и т. д.

Все эти работы значительно изменили в лучшую сторону «фасад» нашего института. И в первом квартале 1986 года ЛПИ занял первое место в социалистическом соревновании Калининского района по содержанию территории.

Однако много еще недостатков на производственной площади. Поэтому КНК принял решение провести проверку состояния территории.

В результате проверки комиссия установила следующие недостатки: — территория, прилегающая к учебно-лабораторным корпусам, захламлена кучами мусора и металлолома, а возле гидрокорпуса установлены неизвестно для чего железнодорожные вагоны;

— на территории проводятся строительные работы. Вырытые ямы

и траншеи не везде имеют ограждения, что создает опасность прохожим;

— отсутствуют обозначенные стоянки автомобилей, поэтому стоянки образуются стихийно, нередко под запрещающими знаками и на газонах;

— освещение возле гидрокорпуса в неудовлетворительном состоянии.

Все эти недостатки возникли из-за низкой требовательности руководителей АХР к подразделениям, ответственным за свою территорию, и неоперативности в руководстве работами. На заседании комитета НК 14.10.86 года рассматривался вопрос о состоянии территории института. На нем присутствовал помощник проректора по АХР А. А. Лебедев. Он признал все замечания справедливыми и дал объяснения о сложившейся обстановке.

КНК указал проректору по АХР Ю. М. Иванову на плохое состояние территории и низкую требовательность к руководителям подразделений за содержание вверенной им территории. КНК потребовал представить план устранения недостатков в срок до 15 ноября с. г.

В заключение хочется обратиться к многочисленным общественным автоинспекторам, работающим в нашем институте, с конкретным предложением — оказать помощь администрации в устранении недостатков в автомобильном движении на территории института (тем более, что наша газета этот вопрос уже поднимала — см. «Политехник» № 17, материал «Костры горят высоко...» — Ред.).

А. АНДРЮЩЕНКО,
командир штаба «КП»

ЛПИ — ДТУ: связи крепнут

С 1 по 4 ноября наш институт посетил председатель правления Общества германо-советской дружбы Технического университета Дрездена доцент Ганс Якоби. Товарищ Г. Якоби вручил нашему институту Почетную грамоту областного правления ОГСД.

ЭТОЙ награды ЛПИ удостоен за его вклад в развитие научно-технических контактов с учеными ГДР и за подготовку специалистов для народного хозяйства ГДР. В преддверии 69-й годовщины Великой Октябрьской социалистической революции Центральное правление Общества германо-советской дружбы наградило Почетными грамотами ректора института профессора Ю. С. Васильева, секретаря партийного комитета профессора Ю. К. Михайлова, заместителей секретаря парткома доцентов В. Н. Бурсина и В. А. Леванкова, проректора по международным связям доцента В. Н. Боронина и других товарищей. Почетных грамот были удостоены также коллективы учебных групп кафедр машин и обработки металлов давлением и экономики и организации машиностроительной промышленности, которые уже несколько лет соревнуются со студентами групп родственной специальности ДТУ.

В этот же день председатель комитета Ленинградского отделения общества дружбы с ГДР профессор П. Л. Иванов и товарищ Г. Якоби подписали соглашение о сотрудничестве между обществами дружбы вузов-побратимов на период до 1990 года. Новое соглашение предусматривает решение совместных задач в учебной и воспитательной работе, в научных исследованиях; оно направлено на дальнейшее сближение наших стран и обобщение положительного опыта сотрудничества ЛПИ и ДТУ. Целями этого соглашения являются пропаганда достижений социалистического образа жизни, знакомство с политикой, историей, экономикой, наукой и культурой братских стран. Соглашение предусматривает и различные формы сотрудничества. Ими, в частности, являются обмен опытом работы обществ, обмен фотоматериалами, стенной печатью, публикациями, оказание содействия администрации в приеме специалистов, поддержка сотрудничества ВЛКСМ и ССНМ, в первую очередь, в проведении социалистического соревнования между студенческими группами и т. д.

В беседе, которая состоялась между товарищем Г. Якоби, членом комитета и студентами соревнующихся групп, было, в частности, внесено предложение о включении студентов, наиболее отличившихся в социальном соревновании, в интерССО, в составы групп, выезжающих на практику в ГДР и СССР, а также о привлечении их к участию в семинарах актива ВЛКСМ и ССНМ.

Д. БРАТНИКОВ,
заместитель
председателя комитета
ЛОСОДГ в ЛПИ

ЭВМ — в учебный процесс

ЧЕМ ПОМОЖЕТ машина конструктору?

ЗЕМЛЯ полнится слухами — то и дело приходится слышать удивительные вещи. Где-то (в Америке, в Минске, в Японии, в Горьком, в соседней организации) новая ЭВМ совершенно «посрамила» конструкторов (технологов) своим изобретением, проектом, изделием... Подробности живописны и часто не очень понятны, а споры очень оживленны: «машина может» — «машина не может!» Что же происходит? И в самом ли деле?

«В Америке, в Минске, в соседней организации» вычислительные машины действительно «делают» то, чего не делали сколько-то лет назад — участвуют в проектировании. Увы, не в столь значительной степени, как можно было бы думать, но участвуют. И это особенно интересно потому, что проектирование и конструирование привычно и справедливо считаются творческой, плохо формализуемой деятельностью. Чем здесь поможет ЭВМ конструктору-машиностроителю, как облегчит его жизнь и облегчит ли?

Конечно, прежде всего нужно сказать о традиционной стороне применения ЭВМ — расчетах. На практике конструкторы считают не так уж часто и не так уж много, иногда полагая расчет излишним, иногда — слишком сложным. Проверка прочности деталей и соединений, жесткости конструкции, определение мощности проводов, размеров — обычный предмет вычислительных или опущенных расчетов. Вариант же проектного решения зарождается из опыта, интуиции и эмоций, переносится на бумагу в виде эскиза (терминология как в живописи) и «прочерчивается» до устранения сомнений — из чертежа, разумеется, а не из умов разработчиков.

Сегодня расчетная проверка становится желательной и все более необходимой — например, из-за сложности взаимодействий частей проекта. Действительно, электродвигатель для одного «сустава» руки робота выбрать не трудно, но вдруг оказывается, что двигатели «не тянут», если «пошевелить» всей рукой сразу — неучтенные динамические нагрузки: огромная автоматическая линия почти постоянно простаивает из-за ненадежности двух вспомогательных устройств, которые, как поначалу казалось, едва ли играют какую-то роль. Учесть значительное число факторов и взаимодействий можно, используя достаточно сложные математические модели, но это чуть ли не автоматически влечет за собой применение ЭВМ.

Круг таких расчетов очень широк: исследование динамики машин, имитация работы систем, оптимизация параметров и т. д. Опыт, накопленный здесь, весьма солиден и достижения таковы, что машинные исследования позволяют составить довольно полное впечатление о варианте проекта и, возможно... отклонить его и начать все сначала, выбрав другой. Не следует думать, что это всегда просто — в иных случаях можно обойтись известными моделями и существующими программами, а в иных нет, и это означает необходимость сделать все самим. Однако расчеты и моделирование на ЭВМ стали привычными — они проникли даже в большинство курсовых проектов.

Все же в разговорах о машинном проектировании имеется в виду нечто большее. Проектирование далеко не исчерпывается расчетами — это еще и использование прототипов, следование стандартам, манипулирование зрительными образами, принятие решений, оформление документации и еще неведомая какая деятельность, подчиненная одной цели — созданию проекта как бы из ничего, на «чистом листе». В идеале система автоматизированного проектирования (САПР) сколь угодно «интеллектуальна». Беседы с коллегами из других коллективов, организаций (в том числе из социалистических и западных стран) показывают, что между сегодняшним состоянием дел и идеалом стоят принципиальные и общие для всех методологические проблемы проектирования. Никому пока не удалось предложить достаточно универсальной системы для конструкторов-машиностроителей. Сложностей довольно много. Недостаточно «приспособлены» вычислительные комплексы вроде АРМов (автоматизированных рабочих мест). Аппаратура, предназначенная для «визуализации» работы — графические дисплеи, графопостроители, очень далека от совершенства (да и от уровня разумных требований). Программы, обеспечивающие задачи проектирования, довольно примитивны, используют понятия, более «родные» программисту, чем конструктору; наконец, их просто очень мало, так же, как и необходимых баз данных.

Сказанное не означает, что пользователь-конструктор должен сидеть сложа руки и ждать, когда соответствующие средства будут созданы. Все дело в том, что для пользования подобной системой нужно подготовиться и решить целый ряд фундаментальных проблем, за которые отвечает и которые понимает только конструктор. Какие это проблемы? Прежде всего это проблема глубокого осмысления постановки задачи конструирования. Постановка задачи на машине требует четкой логической и математической формализации, выделения основных этапов и задач, то есть всего того, что принято называть сегодня системным подходом к проектированию.

В течение двух лет на кафедре «Автоматы» работает комплекс АРМ (вычислительная машина «Электроника-100-25», графический дисплей, графопостроитель и полуавтомат для копирования чертежей). Основное использование комплекса — обеспечение учебного процесса. Организованы лабораторные работы по курсу САПР, на ЭВМ выполняются расчеты для курсовых работ и проектов, выполнен целый ряд нетривиальных дипломных проектов как, например, проект А. Кузмичева «Размещение модулей и управление транспортными потоками ГАП» или работа А. Платонова «Автоматизированное проектирование приводов специальных автоматов на основе малых механических механизмов» в 1985 и 1986 годах. Основой обеспечения учебного процесса являются научные работы, выполняемые в рамках госбюджетных и хосдогворных исследований. Все они на кафедре имеют в качестве общего направления разработку САПР гибких производственных систем и их элементов. В качестве отдельных проблем, находящихся на различных стадиях разработки, укажем следующие: «САПР вакуумных агрегатов технологических машин» (профессор Л. Н. Розанов), «САПР схватов роботов» (профессор И. Б. Челпанов), «Проектирование механизмов приводов технологических автоматов» (ассистент А. Ю. Смирнов), «Производительность и надежность ГПС» (профессор В. Я. Катковник). Таков неполный перечень работ, ведущихся на кафедре «Автоматы».

Вернемся к вопросу: в какой мере и действительно ли ЭВМ помогает при выполнении проектных работ? Чтобы использовать ЭВМ в качестве помощника, инженер должен знать значительно больше и относительно решаемой проблемы, и, что не менее важно, относительно возможностей вычислительной техники. В сущности, нужно достаточно точно знать, что и как делает ЭВМ, а, следовательно, что означают ее рекомендации, в какой мере ими можно пользоваться и им доверять. Подводя итоги и отвечая на главный поставленный в начале статьи вопрос, можно утверждать, что в действительности применение ЭВМ усложняет положение конструктора, позволяет и даже заставляет уйти от рассмотрения мелочей и перейти на стратегический уровень оценки вариантов проекта в целом. Таким образом, ЭВМ не облегчает труд конструктора, а интенсифицирует, принципиально меняет его характер, позволяет сделать работу более интеллектуальной, более ответственной и более интересной.

В. КАТКОВНИК,
профессор ММФ
А. СМИРНОВ,
ассистент

Обсуждаем проблемы
организации общепита
в институте

Цель: сдать объект в срок КАК ИДЕТ СТРОИТЕЛЬСТВО НОВОЙ СТОЛОВОЙ!

В «ПОЛИТЕХНИКЕ» № 25 мы ознакомили читателей с положением дел на строительстве столовой ЛПИ («Когда откроется столовая!»). Обещали вернуться к этой теме еще раз. Прошло около двух месяцев, как дела на стройке сегодня!

Наш студкор встретилась с А. И. Рудским, помощником ректора по строительству столовой, и В. П. Гридиным, проректором по капитальному строительству. Материал, подготовленный после бесед с ними, мы предлагаем вашему вниманию.

СТРОИТЕЛЬСТВО столовой ЛПИ им. М. И. Калинина началось в 1981 году. Окончание работ планируется на 31 декабря 1986 года (контрольный срок сдачи к 15 декабря). Это очень сложная задача. Разрешить ее можно только совместными усилиями ряда служб института, сотрудников, студентов.

До недавнего времени в институте существовало мнение, что вводить объекты должен сам подрядчик. От заказчика в основном требовалось лишь выделение подсобных рабочих (на уборку территории). И, понятное дело, институту не стоило большого труда выделять на разовые работы отряды в 50—100 человек.

В этом году ситуация изменилась. Солидный объем строительных работ на двух объектах сразу. Работы эти в положенные сроки без помощи всех подразделений ЛПИ не завершить.

Подрядчик — СМУ-3 — испытывает трудности, которые без помощи коллектива института не преодолеть, так как основные его силы вложены на сдачу еще трех объектов города: двух жилых домов и здания Фрунзенского райисполкома. Перед ЛПИ встала задача создания бригад, способных квалифицированно помочь строителям.

В первую очередь стройка нуждается в штукатурках, малярах, плотниках, электромонтажных и сантехнических рабочих. Все подсобные работы институт должен взять на себя.

Осень в этом плане — нелегкая для вуза пора: студенты много работали в совхозе, на овощебазе... За последние месяц-два «дошли руки» и до строительства столовой. В настоящее время институт мобилизует все силы: инженерно-технический состав кафедр, студентов (вместе с дипломиками), преподавателей.

Сейчас на штукатурных и отделочных работах трудятся около 30 сотрудников института. Под руководством комитета ВЛКСМ формируется отряд студентов-отделочников, во главе организации которого стоит А. Я. Свиридов. В составе отряда к середине ноября уже было 15 человек — в основном бывшие бойцы ССО. Но формирование бригад следует ускорить.

На сегодняшний день особенно хорошо работают ФМетФ (ответственный за строительство от факультета Ю. Фролов), ГТФ (В. Данилов), ЭнМФ (А. Канищев и заменивший его с 10 ноября с.г. И. Петрашин), ММФ (А. Ушанов, Н. Подъячев).

Металлурги с самого начала вели работу на стройке не по дням, а по неделям, что дает возможность длительного использования квалифицированных специалистов. Сейчас и другие факультеты переняли этот опыт.

Деканат ММФ и партийные организации факультета сформировали отряд студентов-штукатуров, работающий уже несколько недель.

Выступил с инициативой и ЭлМФ, создав бригаду из 15 штукатуров и оказав помощь в формировании бригады электриков.

Все эти полезные начинания необходимо поддержать и развивать далее. Факультетам и партбюро, деканатам, комитетам ВЛКСМ нужно взять строящийся объект под постоянный контроль. Это позволит общественным и административным организациям института направить все свои силы на конечную цель — сдачу столовой в срок.

Л. ПЛОТНИКОВА, студентка гр. 455-А

«БЕДЫ», УВЫ, ОСТАЮТСЯ...

Читатель продолжает разговор

(«БЕДЫ» С ОБЕДАМИ,
«ПОЛИТЕХНИК» № 26)

СНОВА приходится возвращаться к вопросу о состоянии общественного питания в институте. Вернее, этот вопрос стоит на повестке дня постоянно и требует к себе серьезного подхода. От его решения в большой мере зависит наше с вами здоровье. Печальная статистика свидетельствует о том, что многие наши студенты, окончивая институт, приобретают не только знания, но и хронические заболевания желудочно-пищеварительного тракта.

Сравнительно недавно на страницах «Политехника» (№ 26, 1986 г.) обсуждались «беды» с обедами. В целом статья достаточно полно отражает состояние дел на предприятиях общественного питания, обслуживающих студентов и сотрудников института. Это и кадровые проблемы, и вопросы эксплуатации и качества ремонта оборудования и помещений. Требуется неотложного решения замена устаревшего оборудования, в первую очередь — холодильного. Указанные проблемы получили наибольшую остроту по столовым 31 и 33 (директоры В. А. Ильин и А. П. Мазин).

14 октября 1986 года состояние общественного питания в ЛПИ обсуждалось в КНК ЛПИ. Были рассмотрены все аспекты данного вопроса. Обсуждение закончилось принятием постановления, в котором нашли отражение недостатки в системе общепита института и намечены меры по их устранению. При этом особое внимание уделено работе административно-хозяйственных служб и факультетов по выполнению своих обязательств перед Калининским трестом столовых. Обращено внимание главного инженера ЛПИ товарища А. В. Олейникова на недопустимость срыва сроков проведения ремонта предприятий общественного питания и их несвоевременной подготовки к новому учебному году. Серьезных нареканий заслужила сантехническая служба института. Так, столовая № 31 в 1986 году дважды закрывалась из-за неисправности канализационной системы. Конечно, существуют и просчеты проектировщиков, и нарушения в эксплуатации, но исправлять положение необходимо. И в этом плане немаловажное значение имеют качество ремонтных работ и систематические профилактические работы. Но факты свидетельствуют о том, что положение мало меняется: в начале ноября столовая вновь закрыта по тем же причинам.

Большое значение в обеспечении нормального функционирования столовых и буфетов имеет выполнение подсобных работ. Институт взял на себя обязательство обеспечить наши столовые необходимым количеством подсобной рабочей силы путем направления в них студентов ряда факультетов. Однако факультеты, соответственно и институт, свои обязательства выполняют плохо и тем самым отрицательно влияют на качество обслуживания на предприятиях общепита и их санитарно-техническое состояние. Нередки случаи полного невыхода студентов в столовые или выходы в крайне малом количестве. Имеются факты самовольного ухода с работы и недобросовестного отношения к порученной работе. Плохо выполняют свои обязательства, а точнее соответствующие приказы ректора — ЭлМФ (ответственный Б. М. Старунов, с октября 1986 года — А. Д. Калимов), ФТК (ответственный А. Н. Недумов), которые должны нести основную нагрузку на подсобных работах в столовых № 32 и 33. Слабо помогает столовой № 31 ФМФ (ответственный Г. Л. Шевляков), особенно в период зачетных недель и сессий. ГТФ (ответственный В. Л. Иванов), РФФ (ответственный О. Б. Утробин) и ФЭУП (ответственный А. Н. Смирнов) должны оказывать вспомогательную помощь коллегам в период сессий. Однако они вообще не направляли студентов в столовые.

Материалы проверки комиссии КНК ЛПИ работы факультетов в этом плане вместе с постановлением КНК от 14.10.86 года переданы деканам указанных факультетов для принятия необходимых организационных и административных мер. Следует сделать упрек также общественным организациям данных факультетов: проверка показала, что они фактически не принимают участия в решении названных вопросов.

А. ВЛАДИМИРОВ,
член комитета НК

ПАМЯТЬ ЮНОСТЬ, ОПАЛЕННАЯ ВОЙНОЙ

У ПРЕПОДАВАТЕЛЕЙ факультета общественных наук особая роль в воспитании студентов. Такие предметы, как история КПСС, философия, политэкономия, закладывают мировоззренческий фундамент для практических знаний будущих инженеров. Неудивительно поэтому, что среди профессоров и доцентов кафедр общественных наук немало людей, прошедших долгий жизненный путь. Они сами пережили те события, о которых говорят со студентами, и их слова звучат эмоционально и убедительно.

Около двадцати ветеранов войны и комсомола среди сотрудников факультета. Некоторые, правда, уже на заслуженном отдыхе, но не теряют связи с институтом. Это, к примеру, Тамара Николаевна Деева, младший лейтенант медицинской службы; подполковник, кавалер трех орденов Василий Иванович Белов...

Когда мы сегодня говорим о ветеранах ВЛКСМ, мы вспоминаем тех, чья молодость была опалена войной. Война — это «чистилище», где перед человеком встает проблема выбора. Люди, прошедшие через испытание войной, на всю жизнь «ранены» ее трагизмом.

ОБ ЭТОМ говорил в беседе с комсомольцами — сотрудниками ФОН Гарри Михайлович Веркеев, кандидат экономических наук, доцент кафедры политэкономии. Войну он встретил семнадцатилетним студентом Ленинградского университета. А в неполные 19 был заместителем командира роты по строевой части, фактически — командовал ротой. Случайностью, видимо, это не было. Еще до войны Веркеев все решал сам — и в какой институт поступать (с отличным аттестатом у него был выбор), и на какие средства жить, когда не было стипендии. А еще раньше — комсомольская работа, школа, где ученик 4-го класса Веркеев был председателем учкома (тогда учком был серьезной ученической организацией, его председатель приглашался на заседания педсовета).

Летним воскресеньем 22 июня Веркеев поехал с однокурсниками в Пушкин, хотел показать иногородним ребятам парк и дворцы. И тут — война. Пришлось отложить конспекты по мирным гуманитарным наукам. В военно-инженерном училище имени Жданова изучались совсем другие предметы. Ребята, многие из которых до того вообще не знали воинской службы, прошли ускоренный курс обучения и вышли из училища лейтенантами. Работали на «катюшах». Гарри Михайлович был направлен в инженерно-минную роту. Так получилось, что перед тем, как вступить в свой первый бой, он проехал на поезде вдоль линии фронта с севера на юг. Увидел своими глазами панораму войны, самой кровопролитной за всю историю.

Для Гарри Михайловича она началась на Брянском фронте, продолжалась на Средне-Донском и Сталинградском. Довоевать до Победы не удалось:

второе ранение оказалось таким тяжелым, что врачи сомневались в том, будет ли он ходить. Да и спастись удалось чудом: гитлеровцы не успели «добить», думали — мертв, а вытащила с поля местная женщина. Но человеческие возможности безграничны: после всех госпиталей Веркеев победил недуг, встал на ноги. И еще многое успел сделать в жизни.

Работал на заводе, а вскоре получил вызов в Университет. Бывшие довоенные студенты опять сели за парты, но это были уже совсем другие парни. И их студенческое братство в общежитии было сродни фронтовому. Веркеев был сравнительно обеспеченным студентом: он получал пенсию по инвалидности и помогал товарищам. Редактировал факультетскую газету. Был комсомольским вожаком на факультете, и путь его в партию был закономерен. Гарри Михайлович награжден орденом Красной Звезды и медалями.

Сейчас он учит студентов, сверстников комсомольца Веркеева 1942 года. Насколько они в свои 19 лет личности, способные ли в экстремальных условиях проявить себя настоящему взрослым людям? В словах Веркеева о современной молодежи нет недоверия или назидательности. Но он не приемлет в нынешних студентах инфантилизма и равнодушия. В студенческие годы так много можно взять от института, от людей, от города, в котором учишься! Так много интересного вокруг! И обидно, когда невозвратимое драгоценное время тратится впустую. Для того чтобы стать личностью, необязательно пройти суровые испытания. 42-й год страна живет в мире, а мир — это работа, учеба, все возможности для творческой деятельности. Войны никогда не должно быть. Эти слова мы повторяем часто, но для людей, прошедших войну, они всегда звучат по-особенному.

Алексей Георгиевич Шевелев, профессор, заведующий кафедрой научного коммунизма, дошел до Берлина. На территории Польши освобождал концлагерь Майданек. То, что довелось там увидеть, не забывается до сих пор. А самым страшным на войне, гово-

Комсомольцы 40-х

ЛЕНИНСКОЕ задание комсомольцы — сотрудники института определили себе сами. Год тому назад ответственный за военно-патриотическую работу комитета ВЛКСМ сотрудников инженерной кафедры «Экспериментальная физика» Евгений Бурматов предложил подготовить серию очерков о политехниках-ветеранах комсомола, войны и труда.

Подобный поиск велся и раньше, но студенты писали о заслуженных, интересных людях в форме рефератов, которые сдавались в музей революционной и боевой славы ЛПИ.

Очерковая форма, более доходчивая, раскрепощенная в изложении фактов биографии, связанных с историей страны, Политехнического института, позволяет познать с ними более широкому кругу людей: студентов, преподавателей, сотрудников.

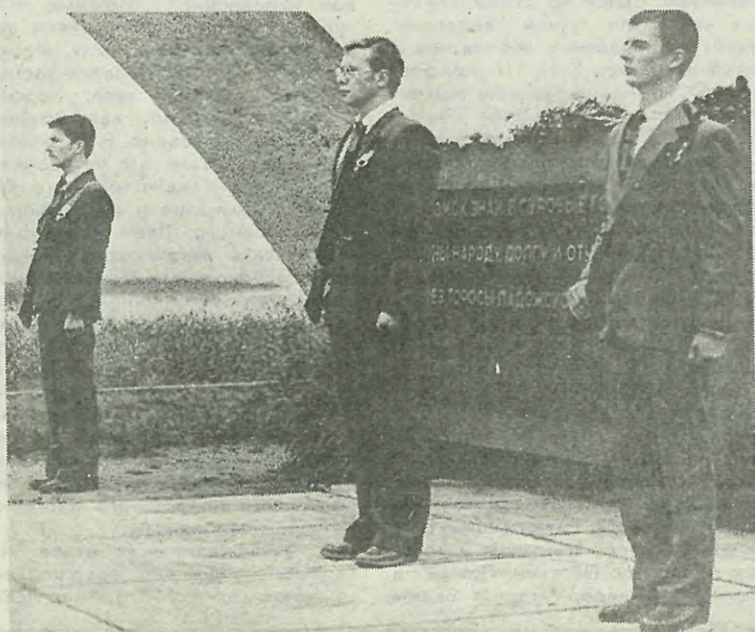
Сегодня мы начинаем публикацию материалов, поступивших в редакцию. Хочется отметить, что большую помощь в их подготовке оказали сотрудники музея истории ЛПИ.

рит Шевелев, была гибель своих боевых товарищей.

Прошел всю войну и Герой Советского Союза В. М. Игнатьев, доцент кафедры политэкономии. На Волховском фронте защищал Ленинград Т. И. Гуляев, ныне профессор кафедры политэкономии; профессор той же кафедры Н. В. Климин — на Ленинградском. Орденом Красной Звезды награжден участник боев за оборону Ленинграда профессор кафедры истории КПСС Василий Филиппович Смирнов. Дважды был ранен на Ленинградском фронте полковник Владимир Михайлович Ганкевич (кафедра истории КПСС), имеет 6 орденов и 12 медалей. Капитан Иван Дмитриевич Мордасов заведует кабинетом общественных наук. Доцент кафедры научного коммунизма В. А. Михайлов совсем юным защищал родной город.

Я. НИЗОВСКАЯ,
комсорг ФОН
Н. МАКАРОВА,
лаборантка ФОН

НА СНИМКЕ: у памятника «Разорванное кольцо».



Те 16 месяцев...



В ПЕРВЫЕ месяцы Великой Отечественной войны я был командиром огневого взвода 871-го истребительного противотанкового полка. Мы воевали на Северо-Западном фронте, западнее Выborga. Как известно, в это время противник имел военное превосходство, и в конце августа 1941 года наша дивизия с боями выходила из окружения. Первые сутки мы шли по лесам и бездорожью, питаясь подножным кормом — черникой, голубикой, отбиваясь от наседавшего на нас врага. Многие сложили головы на этом пути.

Из порта Койвисто, расположенного на берегу Финского залива, на пассажирском пароходе, срочно переоборудованном в «военный корабль», 28 августа 1941 года нас эвакуировали в Ленинград, который тогда уже находился в кольце блокады.

Направили нас на Ленинградский фронт, на берег Невы, в район порогов. Последние километры пути мы шли со всевозможными предосторожностями. Где находился противник, точно известно не было. Вскоре выяснилось, что он окопался на левом берегу Невы, а мы заняли правый берег.

Вблизи Невы, на участке от порогов до Шлиссельбурга, мы воевали 16 месяцев — конец 1941 года и весь 1942 год. Это была активная оборона. Мы вели разведку, обстреливали противника и сами неоднократно подвергались артобстрелу и бомбежкам.

В этот период я был уже командиром батареи. Огневые позиции располагались в 4—5 км от Невы, а я с разведчиками и связистами занимал наблюдательный пункт на самом берегу в 500—600 м от противника. Нас разделяла только полоска воды летом или полоска льда зимой. Пищу из походной кухни мы приносили ночью в термосах, так как днем вылезти из траншеи было невозможно: все простреливалось пулеметным огнем. В некоторые дни горячую пищу и совсем не удавалось доставить к нам на передовую, и мы питались сухим пайком. Хлеба тогда на Ленинградском фронте давали по 300 граммов в день на человека. И этот хлеб, черный, как земля, в котором иногда встречались куски древесной коры, мы получали зимой заморозив и съедали его тут же, не дав оттаять.

В начале 1942 года наши войска заняли плацдарм на левом берегу Невы. Это был так называемый Невский «пятачок» у Невской Дубровки, площадью менее 1 кв. км.

Противник много раз пытался сбросить нас в воду, но это ему не удалось до самого прорыва блокады. Но много людей (да каких людей!) погибло на этом пятачке.

Но не напрасно: настал долгожданный час, к которому мы готовились все время обороны. 18 января 1943 года задолго до рассвета началась артподготовка, которая продолжалась 2 часа. Плотность огня была очень велика, шум оглушительный. На всем берегу, занятом противником, не было места, где не рвались бы снаряды. Цели были заблаговременно пристреляны, и мы вели по ним непрерывный огонь. После артподготовки через замерзшую Неву двинулись наши войска. Мы переправляли свои пушки в темноте, еще до рассвета. Противник ожесточенно «огрызнулся», на льду то и дело рвались снаряды и поднимались фонтаны воды. Но перевес сил был уже на нашей стороне, и вскоре мы были в Шлиссельбурге.

Нужно было активно преследовать противника, не дать ему закрепиться. Поэтому нашим батареям было приказано двигаться вместе с пехотой и вести огонь прямой наводкой.

Одновременно с войсками Ленинградского фронта с противоположной стороны от Кобоны наступали войска Тихвинского фронта, и 22 января 1943 года они встретились.

В результате прорыва блокады в обороне противника был прорублен узкий коридор шириной примерно 10 км вдоль берега Ладожского озера. Но и это имело колоссальное значение, так как значительно улучшило условия снабжения Ленинграда и Ленинградского фронта, и было предпосылкой полного снятия блокады в следующем 1944 году.

В день прорыва блокады я был ранен и направлен в госпиталь в Ленинград. После излечения я не вернулся на берега Невы, а был направлен сначала на курсы усовершенствования командного состава, а затем на 1-й Украинский фронт, где продолжалась моя военная служба.

С. ВАСЮТИНСКИЙ,
доцент кафедры
«Электрические машины»

НА СНИМКЕ (вверху): наши дорогие фронтовики, наши ветераны. Редуют их ряды — тем дорожке и ближе они нам, молодым...

С непокрытой головой

В. Семенову

Пали они молодыми.
Главное сделать успели...
Лемболовская твердыня,
Воинской славы ступени.

Ты меня спросишь: откуда
Чувство великого долга,
Зревшее в мальчиках
«трудных»,
В девочках, бледных и тонких?

Я не сумею ответить.
Да и не надо ответа.
Все поколения метят
Время особую метой.

Но за Магнитной горою —
Город надежды и славы.

Время рождает героев,
Сильных героев и слабых.

Вижу их юные лица.
Слышу шаги по планете.
Небо безмолвное мглится.
С летом прощается ветер.

Встанут они и полягут
В жутких разрывах снарядов...
Так и не сделав ни шагу,
Враг не возьмет Ленинграда.

Памяти вечные доты.
Птиц предрассветное пенье...
Лемболовские высоты,
Воинской славы ступени...

В. ПРИХОДЬКО

Студенческая страница

«ЭВОЛЮТА»

Выпускается комсомольско-молодежной редколлегией

«НА КАРТОШКЕ»...

ИЗ ГОДА В ГОД ездят студенты на поля окрестных совхозов. Но не секрет, очень многие из них, прямо скажем, без особого энтузиазма и творческого трудового подъема работают на полях. Почему же слова «совхоз» и «сельхозотряд» вызывают не слишком приятные ассоциации? Давайте проанализируем это с помощью выдержек из писем студентов, приходящих в редакцию:

«Условия работы были нелегкими. В сентябре для нашей области обычны заморозки, и нам приходилось «шлепать» по бороздам по колено в ледяной воде. Иногда случалось по несколько часов стоять в лужах, выдергивая морковку или свеклу. Неоднократно возникал вопрос: куда же пропала могучая сельскохозяйственная техника? Ведь эти умные машины уже давным-давно придуманы и сделаны для того, чтобы облегчить труд человека! К сожалению, вразумительного ответа мы так и не получили».

«Выезжаем на поле в 9.00, возвращаемся только тогда, когда стемнеет и уже не видно грядок (хорошо, что в октябре темнеть стало раньше). Сказано: под сильным дождем не работаем... Но, наверное, начальство привыкло к тропическим ливням, потому что для них любой дождь был «слабеньким». Если приезжаем «домой» хоть на час раньше, то главное не зевать. На весь наш лагерь (2-й курс ФТК, 4-й курс ФТК и 5-й курс ФМФ) было всего 8 душевых. Прямо из автобуса бежим занимать места. Тут уж кто не успел — тот опоздал». Правда, говорят, душ — это нововведение, в прошлом году его вовсе не было...».

«За тридцать дней работы в совхозе «Красный Октябрь» у студентов двух курсов трех факультетов было всего три выходных. И это при одиннадцатичасовом рабочем дне! Поэтому не стоило удивляться, что через две недели почти половина студентов из-за заболеваний, главным образом простудных, покинула лагерь. Были, конечно, и «сачки»...».

Заметили: проблемы, поднимаемые в письмах, повторяются. И мнения студентов, и наш личный опыт показывают, что «эпицентром» такого бедственного положения является плохая организация труда в совхозах. Возьмем совхоз «Сумино», где сложилась наиболее тяжелая ситуация. ЛПИ уже много лет является шефом этого совхоза, причем мы — единственный вуз, взявший техническое шефство над совхозом. Тем самым институт поставлен в условия «самообслуживания», и поэтому обеспечить нормальный быт и условия труда не в состоянии. Отсюда и бедственное положение с жильем, питанием и пр.

И в других трех совхозах, где работают политехники, дела обстоят ненамного лучше. Отсутствие механизации, плохое обеспечение рабочей одеждой, ненормированный рабочий

день и многое другое заставляют грустно улыбаться студентов, когда им предлагают съездить в совхоз.

Серьезную тревогу вызывают проблемы досуга. Странная «апатия» обрушивается на лагерь после ужина. Народ делится на три группы: первая, самая большая, сразу идет спать; вторая пытается повеселиться на редких дискотеках; а третья... Да-да, нарушает Указ. И так изо дня в день. Причем эти проблемы повторяются из года в год, они накапливаются...

Со всеми наболевшими вопросами мы обратились в ректорат, партком и в комитет комсомола института. Зам. секретаря комитета ВЛКСМ по СХО Андрей Кварацхелия, мягко улыбаясь, периодические отдавая распоряжения по телефонам, сказал, что он «ничего сказать не может, потому что он пока ничего не знает». Нас не удовлетворил такой ответ, и, настойчиво двигаясь вперед, мы постучались в кабинет к Павлу Валерьевичу Горбунову, члену парткома, занимающемуся сельхозработами.

«Вы — комсомольцы, вы сами должны решать свои проблемы», — так вкратце можно выразить суть ответов Павла Валерьевича на наши вопросы. Что ж, вполне правомерно, мы не отказываемся от этого, но все же помощь старших товарищей требуется. И мы отправились «решать свои проблемы» к представителю ректората Владимиру Исаевичу Скрестыманскому.

Руководство института принимает все необходимые меры, но пока еще говорить о результатах, — сказал Владимир Исаевич. — Нужна перестройка, поиск новых форм договоров с совхозами, изменение структуры сельхозотрядов, и многое здесь зависит от самих студентов. С нашей стороны тоже требуется большая работа, и она сейчас начинает разворачиваться...

Владимир Исаевич также познакомил нас с планом этой работы, в который включены все проблемы, связанные с сельхозработами, и намечены пути их решения. В ходе беседы у нас возникло предложение собрать конференцию с участием представителей парткома, комитета ВЛКСМ, ректората и студентов, чтобы высказать свои предложения, обсудить накопившиеся вопросы и наметить пути их решения. Она была запланирована на 26 ноября.

И на страницах «Политехника» стоит обсудить, как лучше организовать бригадный подряд и социальное взаимодействие, как бороться с разгильдяями, прогульщиками и симулянтами, как наладить быт и досуг в СХО, как можно обобщить опыт работы СХО факультетов нашего института...

В. ВОЛОШИНА,
студентка гр. 381/3
А. ГОРШКОВ,
студент гр. 611/1
В. ДРЕЙДЕН,
студент гр. 536/2

Два раза в месяц и чаще

- Читал последний «Политехник»?
- Какой «последний»?
- Ну, который сейчас в продаже?
- А ты что, часто читаешь эту газету?

Такого содержания разговоры можно услышать иногда в институте. Скептицизм, к сожалению, распространенное явление, особенно среди нас, студентов: «Зачем, к примеру, в газете писать о хороших группах — неужели они уж такие хорошие?»

Многие считают, что нужны активные действия, а в газете — больше критических и проблемных материалов. Скажешь такому «скептику»: ты проблему видишь, к активным действиям призываешь, так напиши статью, которая всех заинтересует, — отмахнется: «Не мое это дело. У меня занятия на кафедре, нагрузки, личная жизнь...»

Комсомольско-молодежная редколлегия газеты «Политехник». Почти все в нашей редколлегии старшекурсники. Заканчивают институт Саша Горшков и Юля Кнеллер; учатся на пятом курсе Миша Барсегов и Витя Дрейден; Ася Донская — второкурсница, а на третьем курсе и тоже страдают от малого количества часов в земных сутках. И мы всегда ратуем за интересные статьи, за захватывающие материалы. Наверно, поэтому встречи получаются у нас шумными и задиристыми. И даже мирный чайник на столе не может внести «успокоенности» и «филозофской» атмосферы в наш активный круг.

Вот, например, один маленький сборный диалог наших заседаний.

— Ну, назови мне самую важную проблему.

— Да сколько угодно: питание в студенческих столовых, условия жизни в общежитиях, трудности студенческой семьи, проблема стипендий, работа в совхозе.

— Ты всё ругать хочешь.

— Неправда, главное поставить вопрос.

— Так поставь.

— Уже третий раз пишу о совхозе, все «бракуют».

— Поработай, напиши лучше...

Когда страсти накаляются, выходим «в люди». И довольно часто появляются в нашей комнате представители и комитета комсомола, и профкома. И тут уже разговор разгорается вовсю.

Однажды «дошли» и до ректора. Правда, пришли мы с перечнем конкретных вопросов по перестройке высшей школы в нашем институте, но в разговоре с Юрием Сергеевичем увлеклись и больше говорили о профессиональной пригодности некоторых преподава-

телей. Сейчас готовимся к новой встрече с Ю. С. Васильевым — вопросов осталось еще очень и очень много.

Конечно, не только из споров и встреч состоят наши заседания и наша работа. Нам приятно приходиться вечером в эту комнату, встречаться, обмениваться новостями, шутить и радоваться шуткам. И очень редко бывает, что кто-то пропускает эти встречи.

Концерты А. Розенбаума, Ленинградского рок-клуба, последний фильм Федерико Феллини, Роттердамская выставка в Эрмитаже... Обо всем этом говорим и спорим. Смеемся, горячимся, удивляемся. Но все это в процессе написания материалов. Правда, они наверняка не попадут в газету, потому что это пока сырой «учебный» материал.

Светлана Карпова, руководитель нашей редколлегии, знакомит нас с жанрами. Рассказ об информации и задание на 15 минут написать информацию «о чем угодно». Так рождаются сенсации. Информация о падении Эйфелевой башни, информация о ленинградском наводнении... в 1988 году, о полете к далекой Андромеде...

Материалы прочитаны, начинается подведение итогов. Кто что должен написать, кто что принес, и если не принес, то почему? И самая неприятная процедура: возвращение материалов.

— Придется, переписать, слишком «рекламное».

— Придется переделать, слишком «интимное».

— Уж очень много «воды» поконкретнее бы.

Задания получены, и мы вновь расстаемся до следующей встречи. Впрочем, никто этого срока не выдерживает — мы забегаем в редакцию гораздо раньше.

Рассказывая о каком-нибудь коллективе, всегда пишут о его будущих замыслах. Я не буду отступать от принятых норм. Замыслы есть, конечно. Мы хотим отвести в «Политехнике» целую полосу и создать на ней как бы творческий орган нашей редколлегии (первый выпуск которой мы вам и предлагаем сегодня). А из этого большого замысла вытекают маленькие, «честолюбивые». Очень хочется, например, услышать такой разговор.

— Читал последний «Политехник»?

— Нет, не сумел достать. А ты где взял?

— Да случайно — приятель-студкор помог.

В. ЛЕОНИДОВА

И вновь рок-группа «Тамбурин»

ТАК УЖ получилось, что концерт «Тамбурина» в нашем клубе стал первым после длительного перерыва. Было известно, что в составе группы появились новые музыканты. Да и сами песни, исполняемые этим своеобразным коллективом, всегда привлекали любителей рок-музыки. Именно поэтому выступление группы 28 октября ожидалось поклонниками ее творчества с особым нетерпением...

Итак, почти четыре года назад, в январе 1983 года, Владимир Леви создает «Тамбурина». Первый концерт состоялся в феврале в Петродворцовом ДК вместе с группой «Странные игры». «Тамбурина» сразу становится одним из лидеров рок-клуба, одной из самых заметных его групп, о чем свидетельствует и включение коллектива в число лауреатов I, II, III рок-фестивалей. На Ленинградском телевидении выходит сольный «Ринг», «Тамбурина», он появляется в программах «Монитор», «Кружатся диски». В январе 1986 года проходят гастроли группы в Хабаровске. Но в числе лауреатов IV смотра-конкурса ленинградских любителей рок-групп «Тамбурина» не было, а М. Садчиков («Смена») даже заметил, что «у группы наметился тревожный момент творческого тупика...».

Сезон 1986/87 года «Тамбурина» открывал в клубе ЛПИ. В составе группы вновь появился отслуживший в Вооруженных Силах талантливый клавишник Макс Логвинов, окончивший училище имени Римского-Корсакова. Ритм-секция: бас-гитарист Андрей Щипанок и ударник Александр Петелин. Пришел в «Тамбурина» лидер-гитарист Вадим

Блейкзизен. О флейтисте Юрии Данилове, наверное, напоминать не надо, и, наконец, лидер группы — композитор, певец, поэт, аранжировщик Владимир Леви. Таким «Тамбурина» и предстал на нашей сцене.

Группу всегда выделяли мягкий, лирический стиль игры, отличное владение инструментом. «Тамбурина» не гонится за модой, он играет для души, поет свои, ни на чьи не похожие песни, и это выгодно отличает его от многих групп. Новые песни, исполненные «Тамбурином» в нашем институте, показали, что о творческом кризисе говорить пока рановато. Такие вещи, как «Она не знает» (у нас состоялось ее первое исполнение), «Дождь», «Петух», и такие полюбившиеся старые, как «Сколько я шел», «Чужестранец», «Речка», вызвали восторженную реакцию зала. Хорошо вписалась в группу великолепная лидер-гитара Вадима Блейкзизена. Логвинов показал, что не растерял своих лучших качеств, ну а без флейты Данилова и потрясающей гитары самого Леви «Тамбурина» представить невозможно. Сыгранная ими знаменитая «Крутишь, колеса» стала украшением концерта.

Каждое выступление «Тамбурина» — это маленький праздник. Тот, кто хотя бы раз увидел «Тамбурина», непременно захочет еще и еще послушать песни Леви. Они несут людям радость, и это главное в творчестве группы. А выступление «Тамбурина» в клубе института — это прекрасный подарок его многочисленным поклонникам.

В заключение — короткое интервью, которое дал перед концертом «Политехнику» Владимир ЛЕВИ.

— Как образовался «Тамбурина»?

— У меня была музыка, были стихи. И все получилось как-то само собой.

— Наиболее запомнившиеся моменты в жизни «Тамбурина»?

— Не знаю... Пожалуй, Хабаровск.

— Как прошли там концерты?

— Нас отлично принимали, очень тепло, хотя там слушают немного другую музыку.

— Какие новости в клубе?

— Клуб, видимо, переводится на хозрасчет. Судя по всему, группы — члены клуба будут «тарифицированы»...

— А в творческом плане?

— К сожалению, многие сейчас предпочитают внешнюю сторону в ущерб музыкальной... (К слову, «Тамбурина» никогда не прибегает к внешним эффектам). Перспективы новых групп я что-то не вижу.

— А чем можно объяснить появление «Аквариума» в «Юбилейном»?

— Я думаю, что это очередной шаг к профессионализму.

— А вы свой статус менять не будете?

— Нет, «Тамбурина» пока в профессионалы не собирается.

— Ну, наконец, два традиционных вопроса. Ваши планы?

— Мы целиком делаем новую программу. Часть вещей из нее вы сегодня увидите. Собираемся выступить с ней весной на фестивале.

— А ваше пожелание политехникам?

— Слушать больше хорошей музыки!

Г. БРЮХОВ