

Под угрозой срыва

Невыполнение обязательств, взятых на себя Кингисепскими районными организациями и колхозами по обеспечению электроэнергией и транспортом строительства Непновской электростанции, нарушило график строительных работ и вызвало массовые простои рабочей силы и механизмов. Вместо 10 автомашин и 25 лошадей, которые должны были быть присланы к 15 июля, на стройке имеется всего 3 автомашины и 4 лошади. Ремонт Игальской гидростанции заставил отложить начало бетонных работ. Задержка в бетонных работах ввиду начавшегося оползня правого берега реки Сисы может сказаться катастрофическим образом не только на сроках завершения плана, но и привести государству убыток около 1 млн. рублей.

Необходимо отметить так же, что на - днях уезжает наиболее многочисленная смена строителей и количество рабочей силы на стройке в первых числах августа уменьшится почти в два раза. Для того, чтобы нагнать упущенное время и закончить работы до осенних дождей, надо в ближайšie же дни не только доставить в Непново необходимые материалы и транспорт, но и укрепить руководство стройки. Материалы, помещенные в сегодняшнем номере нашей газеты, свидетельствуют о явном неблагополучии в части организации работ. Большая ответственность ложится на партийную и комсомольскую организации строительства. Электростанция может быть сдана срок только при значительном повышении производительности труда. Для этого необходимо особое внимание уделить укреплению производственной дисциплины, улучшению учета и нормирования труда и развернуть массовое соревнование между строителями.

Строительство Непновской гидростанции должно быть закончено срок.

ОНИ ОСТАЮТСЯ НА СТРОЙКЕ

Поближаются дни окончания работ июльской смены, но энтузиазм молодых патриотов на строительстве Непновской ГЭС не ослабевает. Группа студентов решила остаться работать второй месяц. Среди них передовые люди стройки — студенты

инженерно-строительного факультета Л. Трященко, Н. Виноградов, Л. Казанков, Е. Казначеев, А. Ларинини и — механико-машиностроительного факультета Н. Серов, В. Ковалов, Н. Чернышская, Л. Прицкер.

ПОЛИТЕХНИК

НА СТРОЙКЕ ЭЛЕКТРОСТАНЦИИ

Специальный выпуск

Орган парткома, дирекции, профкома, комитета ВЛКСМ и месткома Ленинградского политехнического института имени М. И. Калинина

№ 29—30 (1252—53), Вторник, 26 июля 1949 г.

Умело организовать труд

Бригадир—центральная фигура в своей бригаде. От того, как он сумеет руководить людьми и подготовить рабочее место, зависит успех дела. Ниже мы предоставляем слово лучшим бригадирам коллектива строителей, которые поделятся опытом своей работы.

С помощью актива

Дисциплинированное, спайка, единодушные—вот основные факторы, без которых не может плодотворно и четко работать бригада. В своей повседневной деятельности бригадир должен использовать все возможности, чтобы создать дружный здоровый коллектив.

Еще будучи в Ленинграде в мою бригаду влились лучшие комсомольские группы. С первых же дней они показали себя отличными строителями. Так образовалось ядро нашей бригады.

Однажды нам было поручено вывезти на тачках песок с дальнего карьера для засыпки конуса. Работа была срочная и трудная. Наши передовики — Соколенко, Бабис, Пшеничников, Меловой вывозили по 16 тачек за час. Этот логич с энтузиазмом был поддержан остальными. Так пример лучших мобилизует всю бригаду на успешное выполнение задания.

Немало помогают в работе и боевые листки с острой карикатурой, критика на комсомольском собрании, которые заставляют крепко задуматься отстающих. Нельзя забывать так же о значении авторитета бригадира, о необходимости с его стороны честно относиться к людям, о значении его личного примера.

Бригадир в своей работе должен опираться на комсомольский актив во главе с комсоргом, на передовое ядро бригады. Только такое руководство будет образцовым и поможет бригаде отлично работать на строительстве.

Бригадир С. Аверичев

В борьбе за вымпел

Свою бригаду я начал комплектовать еще в Ленинграде. Совместно в комсоргом группы провел несколько бесед, которые помогли студентам полностью уяснить задачи. На стройку бригада приехала с решимостью выполнить любое задание.

Как и в любом коллективе, люди в бригаде различные. Вот, например, Ю. Ефимов—комсорг бригады—это замечательный товарищ и работник. В. Цветков, Т. Малькевич, В. Богданов, Ю. Устюжанин, да и многие другие работают так, что душа радуется. Но иногда в трудных условиях некоторые ребята падают духом. Тогда я стараюсь разъяснить им, что слабость не к лицу комсомольцам.

В первые дни студент И. Финкельштейн часто высказывал недовольство тяжелыми условиями труда. Не щадя его самолюбия, я несколько раз указывал ему на недостойное отношение к порученному заданию. Беседовали с ним и члены бригады. Сейчас Финкельштейн работает хорошо.

Задание на смену я обыкновенно получаю накануне. Настаиваю, чтобы оно было сформулировано четко и конкретно. Затем иду осматривать место работы и намечаю план расстановки людей. Присматриваясь к работе бригад предыдущей смены, я стараюсь критически оценить опыт и дела соответствующие выводы.

Предварительная подготовка рабочего места, инструмента и инструктаж бригады в сочетании с высокой производительностью труда всего коллектива обеспечило нам первенство в борьбе за переходящий вымпел факультета.

Бригадир Ю. Шароватов



На снимке:
проект Ложго-
ловской гидро-
электростанции
имени XI съез-
да ВЛКСМ.

Успешно завершить стройку

С большим энтузиазмом работают наши студенты на строительстве Ложголовской электростанции. День и ночь гудит локомотив, стучат лопаты, кирки.

Основное внимание сейчас обращено на расчистку котлована, откуда вынута уже 50 кубометров грунта. Закончено сооружение перемычки первой очереди. Ведутся работы по насынке откоса дамбы и заготовке шпунга для ее укрепления. Монтируются бетономешалка и камнедробилка. Для постройки электростанции заготовлено 420 кубометров бревен, 70 кубометров бетона. Полностью закончены все подготовительные работы первой очереди.

Коммунисты и комсомольцы личным примером показывают образцы высокой производительности труда. Много раз побывало переходящее Красное знамя в бригадах коммунистов Ю. Дешевого, С. Аверинчева, Сидорова, Киреева и комсомольца В. Новичкова.

Однако, строителям не хватает некоторых необходимых инструментов и материалов. Отличная работа студентов-политехников не вдохновляет организации ответственные за строительство — трест «Сельэлектро» и другие — на выполнение своих основных задач. На линии и в котлован до сих пор не доставлены низковольтные крюки, провод, бура, когти, полая, оборудование для подстанции и многие другие материалы. Люди, занятые на расчистке котлована не имеют резиновых сапог.

Для того, чтобы закончить в срок строительные работы, необходимо сейчас же ликвидировать эти недостатки.

С первыми лучами солнца...

На поляне, окаймленной темно-зеленым лесом живописно раскинулся лагерь строителей. С первыми лучами июльского солнца зеленые улицы палаточного городка оживают. Крепкие загорелые юноши и девушки после короткого утреннего туалета выстраиваются на линейку.

— Смирно! — звучит команда комманданта лагеря Сережи Пеликана. Бригадиры отдают рапорт, получают задания.

— Дешевой. — долетает до нас голос мастера Милаша Павчича, — ты сегодня работаешь на нижней дамбе. А ты Новичков — обеспечить бесперебойную подачу электроэнергии к насосам...

Справа на мосту через реку Долгую открывается чудесная панорама; спокойно несет река свои воды к Финскому заливу. Здесь сохранилась вся ее первобытная красота. Зато слева общий ритм

нарушается. Маленькие человеческие фигурки вгрызаются в берега реки, сковывают ее течение, заставляют подчиниться воле человека.

Внизу в котловане уже кипит работа. Так начинается трудовой день...

Меднокрасное солнце почти в зените. Раздаются удары гонимых лучей солнца, ребята кривятся и освеженные прозрачной влагой, отдыхают на берегу. Быстро проходят минуты отдыха, затем вновь за работу...

Так проходит день за днем, приближая час торжества над природой. Сила воды, подчиненная воле человека, приведет в движение гидротурбину, которая даст свет во все отдаленные уголки района.

В. Незолина

Свет — 19-ти колхозам

Четырнадцать бригад работают на трассе линии электропередачи протяженностью около 50 километров. В солнечную погоду и в дождь, не считаясь со временем студенты самоотверженно трудятся на постройке линии. В настоящее время заготовлены все высоковольтные столбы, 800 — для анкеров, и подстанций и более тысячи — низковольтных. На трассе протяжением в 20 километров уже установлены столбы и анкерные опоры. Сейчас бригады приступают к монтажу линии электропередачи.

Первой закончила установку столбов на 4-х километровом участке бригада т. Виноградова, следом за ней на 5-ти километровом участке — бригада Е. Платова. Закончили установку столбов также бригады В. Флейшера на участке в 3 километра, Н. Балгатина на участке в 2 километра и Ага-

фонова на километровом участке. В исключительно тяжелых условиях находилась бригада Журавлева, ей пришлось в течение 6-ти дней прорубать просяную линию в 2 с половиной километра. Бригада В. Кузьмина и другие проводят установку столбов в сильно заболоченной местности, где зачастую приходится работать по колено в воде. Немало пришлось и бригаде В. Вильневского. Она должна смонтировать линии высоковольтной и низковольтной передачи протяженностью около десяти километров.

Несмотря на большие трудности строители отлично справляются со своей задачей. Они полны энергии и решимости своевременно закончить оборудование линии электропередачи, чтобы дать свет 19-ти колхозам.

Л. Лизунов

член Совета строительства

Шире развлекать творческую инициативу, опыт передовых строителей сделать достоянием всего коллектива

ИСПОЛЬЗОВАТЬ

ПОДРУЧНЫЕ СРЕДСТВА

Строители Непповской ГЭС проявляют ценную инициативу и инициативу в рационализации производственных процессов. В начале строительных работ при очистке котлована от валунов был использован трелевочный трактор. Это позволило обойтись без экскаватора.

Кирпич из развалин бумажной фабрики использован на различные нужды стройки и, даже, специальная щебенка нашла удачное применение, как антифильтр верхней перемычки.

Гаидир Подгорочный, используя подручные средства, оборудовал вполне современный арматурный двор. Студенты-механики устроили кузницу, заготовили стальной уголь и теперь все необходимые работы выполняются прямо на стройке.

Мастер В. Анистратов

ЦЕННАЯ ИНИЦИАТИВА

Когда возникают малейшие затруднения на ответственных участках работы, наши строители часто вносят свои рационализаторские предложения. Так на земляных работах в котловане нагруженные тачки вместо соскальзывали с досчатых земляных путей, тем самым нарушая общий ритм работы. Мастер Киреев внес ценное предложение. Он заменил досчатые пути швеллерами, которые без изменения лежали на берегу.

Старший мастер Д. Шандалов предложил разделить котлован на участки. С помощью второй перемычки удалось снизить напор воды и добиться резкого уменьшения фильтрации.

Предложение оригинально и очень просто. Удаления из котлована валунов, предложенный одной из бригад. Вокруг валуна раскладывается костер, каменная глыба обжигается и затем, облитая горячей водой, распадается на куски, которые легко могут быть вывезены.

Х. Мустафин

председатель Совета строительства Ложговской ГЭС

Земляные работы на Непповской ГЭС

Общий объем земляных работ на Непповской ГЭС составлял по проекту 20 тысяч кубометров. 3 тысячи из них надо было вынуть из отводного канала. Доцент нашего института Кадомский предложил и технически обосновал новый проект канала, в котором объем работ уменьшился до 800 кубометров. Этот вариант был принят трестом «Сельэлектро». Несмотря на значительное уменьшение объема работ в канале, перед строителями возникли затруднения в организации труда. Большое количество крупных валунов и фундамент бывшей бумажной фабрики оказались серьезными препятствиями и ломали намеченный график. Тем более, что разборку фундамента пришлось вести вручную, так как трест «Сельэлектро» не сумел обеспечить подрывные работы. Встречавшиеся при продолжении трассы валуны выволакивались с помощью трактора. Вынутый грунт пришлось убирать на носилках, потому что тачечную возку невозможно было осуществить из-за малых объемов свалок в разрушенном здании.

После упорной борьбы с грунтовой водой и оползнями канал был построен. Наступил самый ответственный момент—засыпка перемычки. Комсомольская организация объявила аврал. Подача камня осуществлялась живыми конвейером. Через некоторое время вода поднялась до отмеченного горизонта и пошла в канал. Из-за отсутствия гравия слой антифильтра был выложен кирпичной щебенкой. Плитовка кирпича производилась непосредственно у места засыпки.

После закрытия нижней перемычки вода была быстро выкачена из котлована. Геодезисты произвели разбивку площади котлована и поставили откосники.

В настоящее время грунт из котлована в основном удален. Но большой оползень по правому берегу реки грозит значительно увеличить объем земляных работ и оттягивает сроки их выполнения. Ближайшая задача строителей срыть оползень и укрепить берег реки.

Мастер-практикант В. Телешев

Они дорожат честью своего коллектива

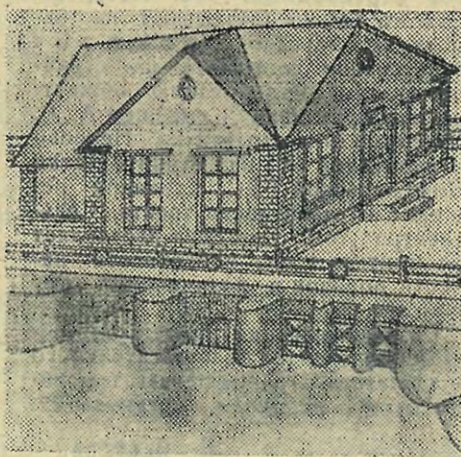
Бригады студентов механико-машиностроительного факультета лучшие на стройке. Из них необходимо особо выделить механиков С. Балуева. Своим самоотвержен-

ным трудом и смекалкой они неоднократно выводили строительство из прорыва. Так например, 19 июля по графику должна была быть закончена откачка воды из котлована. Однако, по вине руководства «Сельэлектро» и районных организаций в самый критический момент на стройку была прекращена подача электроэнергии. Выполнение графика было поставлено под угрозу срыва.

На выручку пришла бригада С. Балуева. Студенты сумели включить генератор мощностью 19 квт, считавшийся негодным и откачать воду из котлована на один день раньше назначенного срока. Благодаря этому студенты предотвратили простой сотен строителей.

Ю. Чайковский,

председатель Совета строительства Непповской ГЭС



На снимке: проект Непповской ГЭС

После трудового дня...

В гостях у колхозников

ЗА время пребывания на строительстве Непповской ГЭС коллектив самодеятельности под руководством Л. Переселенковой и группа агитаторов провели большую работу в соседних колхозах. Студенты выступали с докладами о международном положении, провели ряд бесед на научно-популярные темы. Чтецы, музыканты, певцы и танцоры уже восемь раз выезжали в колхозные клубы деревень Марфицы, Монастырки, Удосолово и др.

Колхозники с большим интересом слушают концерты студенческой самодеятельности. Об этом можно судить по тому, что количество приглашений увеличивается с каждым днем.

Комсомольцы помогают

НА днях строители Ложголовской ГЭС организовали для колхозников концерт художественной самодеятельности. Доклад об электрификации колхозных деревень сделал старший мастер студент Д. Шандалов.

В деревне Засосье бригада Е. Пятова помогла комсомольцам колхоза «Верный путь» выпус-

тить стенную газету. Студент Ю. Циорин провел беседу о трехлетнем плане развития животноводства.

Слушают радио

СТУДЕНТЫ физико-механического факультета Г. Славский, Т. Квелевинский и другие смонтировали и установили в Ложголовском лагере радиоприемник. Ежедневно, после трудового дня в палатку, где установлен приемник, собираются бригадиры. Прослушав вести из Москвы и Ленинграда, они устраивают в своих бригадах краткие беседы и политинформации.

Встреча с поэтом

СТРОИТЕЛЬСТВО Непповской ГЭС посетил известный ленинградский поэт В. А. Лившиц. Он рассказал студентам о своей творческой деятельности и прочел отрывки из своих произведений. Исключительный интерес вызвал рассказ В. А. Лившица о работе над новым кино-сценарием о жизни и работе советских студентов.

ПИСЬМО В РЕДАКЦИЮ

Убрать негодных руководителей

Состоявшееся на прошлой неделе партийное собрание строителей Непповской ГЭС и комсомольский актив в своих решениях потребовали снять с работы старшего прораба Б. Г. Перштейна за халатное отношение к порученному делу.

Достаточно привести несколько примеров. Через реку Сиса под его руководством был построен временный мост. Из-за безобразной халатности и желания «экономить» в центральном пролете, по его указанию были положены гнилые прогоны. В результате, через несколько дней машина груженная песком провалилась под мост. На днях на стройку было подано два вагона с цементом. Прораб Перштейн дал указание перевести цемент на склад с земляным полом. Человеку, даже поверхностно знакомому со строительными работами понятно, что после первого же похода грунт станет влажным и остродефицитный цемент погибнет. Однако, несмотря на предупреждение студентов, указание о настиле пола не было дано. Лишь после того, как бригада грузчиков стала самовольно производить эту работу тов. Перштейн выписал наряд.

При оборудовании арматурного двора студенты руководствовались не технически устарелыми указаниями прораба, а инструкцией по применению стахановских методов. «Обиженное» руководство стройки отказалось финансировать произведенную работу и только вмешательство Совета строительства и партийных организаций заставило изменить их первоначальное решение.

Подстать прорабу Б. Г. Перштейну инженер А. С. Остряков и директор стройконторы тов. Патрусов. Они не только опаздывают на работу, но нередко являю т с я в нетрезвом состоянии на стройплощадку. По требованию общественных организаций инженер А. С. Остряков был отозван из Неппово и направлен (!) на строительство Ложголовской ГЭС. Странное решение управляющего треста «Сельэлектро» тов. Сергеева заставляет усомниться в его способности навести порядок в подчиненной ему конторе.

Создавшееся на строительстве положение требует безотлагательного и решительного вмешательства областных и районных организаций.

Н. Яковлев,

мастер-практикант, секретарь бюро ВЛКСМ инженерно-строительного факультета

На спортивных площадках

ПОД вечер, когда солнце спускается за кроны деревьев шумно и оживленно становится на площадках спортородков Ложголовской и Непповской ГЭС. Строители сдают нормы комплексов ГТО, играют в волейбол, тренируются на гимнастических снарядах.

В Ложголове недавно закончились соревнования по волейболу. Каждая бригада выставила свою команду. Победили строители бригады Киреева. Шахматный чемпионат на стройке закончился победой А. Перельмана.

На Непповской ГЭС проводятся массовые соревнования по борьбе ГТО и первенство факультета по волейболу. Многие увлекаются легкой атлетикой и играми в городки. Недавно состоялся товарищеский матч по баскетболу, волейболу и шахматам с командой Н-ской части.

ПО ПРОСЬБЕ БРИГАДЫ

На днях на комсомольском собрании строителей инженерно-экономического факультета обсуждался вопрос о присуждении факультетского вымпела. Вымпел единогласно был присужден бригаде Т. Ермолиной. Этот дружный сплоченный коллектив, состоящий в основном из девушек, на тяжелой физической работе регулярно перевыполняет сменное задание.

Бригада обратилась с просьбой к комсомольскому собранию изменить отношение к работе стройбата Л. Пост. Появив в бригаде девушек Л. Пост решил, что находится на привилегированном положении, не дежурил на вахте, не выходил во время вахты на работу и, наконец, дошел до того, что прогулял целый рабочий день.

Собрание осудило поведение комсомольца Л. Пост, выдвинув ему выговор, и ходатайствовало перед Советом строителей о вынесении ему строгого выговора по лагерю.

Ю. Висильев
комсорг стройбата

И. о. отв. редактор
М. Андреев

ПОЛИТЕХНИК