

Индустриальный

ОРГАН ОРГПАРТБЮРО и ОРГПРОФБЮРО ЛЕНИНГРАДСКОГО
ИНДУСТРИАЛЬНОГО ИН-ТА

Год издания первый | АДРЕС РЕДАКЦИИ: Л-град. Сосновка, 1/3, Индустр. инст., 1 общ.ж. комн. | № 29 | 29 ноября 1934 года | № 29

БОЛЬШЕ САМОКРИТИКИ!

(Из выступления зам. секретаря Выборгского района ВКП(б) т. Гайцхоки)

В качестве недостатков работы конференции хотелось бы подчеркнуть, что в прениях самокритики было маловато. А ведь есть вокруг чего развернуть ее у вас. Ваш институт — крупнейший в Советском Союзе, ведущий институт, во всяком случае, претендует на это.

Коммунист послан сюда учиться, овладевать техникой, знаниями, с тем чтобы через определенное время из наших товарищей вышли высококвалифицированные пролетарские специалисты. Нужно добиться и это должно быть первейшей задачей партийной организации, чтобы коммунисты шли в учебу в авангарде, не позади беспартийных и комсомольцев, чтобы коммунисты подтягивали и комсомольцев и беспартийных, были примером, чтобы роль их была ведущая.

Культурно-бытовые и материальные вопросы — можем ли мы считать в порядке самокритики, что у нас все благополучно? Мне кажется, что нет! Не так давно, если говорить с точки зрения самокритики, мы может быть прохлопали в этом деле.

На вашей фабрике-кухне творятся безобразнейшие вещи и когда мы начали тинуть т. Шрейбера, то он встал несколько на формальную точку зрения, мол, эта фабрика-кухня не наша, она подчиняется не нам, а студенческому городку.

А надо прямо сказать, что все вопросы, связанные с обслуживанием студента, с его питанием, с общежитием, с чистотой в общежитиях, со всеми теми делами, которые входят в понятие культурно-бытового обслуживания студентов, где бы они ни находились, имеют самое прямое и непосредственное отношение к дирекции института, и тут никто и никому не позволит отгораживаться всякими формальными отговорками.

В ближайшие дни мы в районном партийном комитете будем слушать целый ряд отчетов по всему комплексу вопросов материально-бытового обслуживания. Но вы ведь лучше нас знаете о том, что у нас сейчас еще есть и грязь и окурки на полу, и отсутствующие белья и постельного и прочего.

В комнатах нет уюта, учебные комнаты не в порядке и т. д. и т. д. Правда, по этому вопросу много сделано, но далеко еще недостаточно, далеко не много по сравнению с тем, что нужно сделать на этом участке.

Давайте договоримся с вами на следующем: то, что администрация института должна в дальнейшем очень многое сделать — это факт бесспорный, но без вас, без партийной организации, без того, чтобы все студенты боролись бы за это дело, за социалистическую собственность, за культуру, — ничего не выйдет. А вы знаете, что у нас имеются безобразнейшие факты некультурности, антиобщественности отдельных студентов. И в ряде случаев эти студенты являются и членами партии.

Нам, безусловно, нужно нажимать на дирекцию, на вышестоящие хозяйственные органы, но без того, чтобы на этом участке мобилизовать внимание самих студентов, чтобы воспитать в них социалистическое отношение к государственной собственности, такое отношение, чтобы они поняли, что надо оберегать и охранять социалистическое имущество, а не разбивать стекла, не ломать столы. — ничего не выйдет.

Внутрипартийная работа, воспитательная работа в институте поставлена далеко нехорошо. Мы должны четко усвоить, что задача партийной организации должна заключаться, кроме общего руководства, еще и в глубокой воспитательной работе, направленной на идейно-большевистское воспитание каждого студента-коммуниста и кандидата партии. И именно с точки зрения идейно-большевистского роста и воспитания каждого коммуниста нужно подойти ко

всей системе внутрипартийной массовой работы в институте.

Это значит, что к практике наших партийных дней, распределению партийных обязанностей и проверке выполнения, постановке партийного просвещения, мы должны подходить не деликатски. Задача партийного комитета должна заключаться в том, чтобы поднять идейный уровень коммуниста, поднять вопрос подготовки к партдню, поднять этот комплекс вопросов таким образом, чтобы партдень был серьезным днем для наших коммунистов, чтобы это была школа, где мы воспитываем коммунистов, чтобы она была настоящей школой.

Надо подходить к заданию и конкретному поручению тому или иному партийцу не механически, а чтобы это задание способствовало большевистскому партийному росту его, чтобы член партии мог на этом задании организовать беспартийную массу студенчества, чтобы через это задание влиять на беспартийную массу.

По партпросвещению. Нужно перестроить практику работы на этих участках таким образом, чтобы она способствовала именно большевистскому идейному воспитанию широких слоев партийного и беспартийного студенчества.

Заканчивая, хочу выразить уверенность районного комитета в том, что ваш громадный институт с 3¼-тысячной партийной организацией, во главе с выбранным сегодня комитетом, справится со стоящими перед нами задачами.

О ПОРЯДКЕ ПРОРАБОТКИ ИТОГОВ ПАРТКОНФЕРЕНЦИИ

(Из постановления парткома)

В течение первой шестидневки декабря провести закрытые партсобрания по факультетам со следующей повесткой дня: Итоги партконференции и задачи проработки на факультете.

В основу проработки данного вопроса положить выступление т. Кагановича (опубликовано в «Лен. Правде» 26 ноября в №274).

Резолюция партконференции по докладу оргпартбюро.

Предложения о состоянии и задачах партгрупп в парторганизациях предприятий района по докладу т. Смородина.

Докладчиками на собраниях являются в основном парторги факультета, кото-

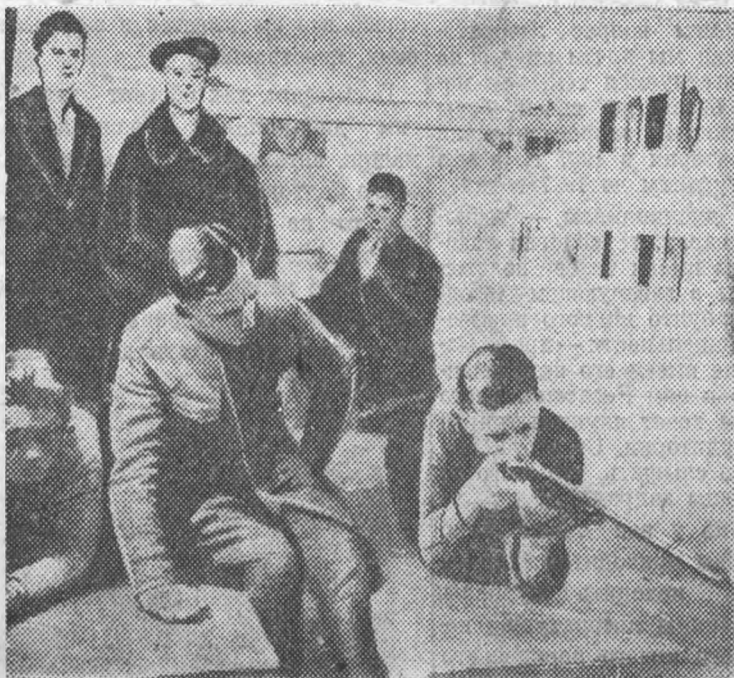
рые немедленно подготавливают местный материал.

До факультетских собраний на открытиях партсобраниях групп в порядке подготовки проработать выступления т. Кагановича («Лен. Правда») от 26 ноября 1934 г. № 274).

Предложить парторгам с целью лучшей подготовки к партсобранию членов партии не позднее чем за 3 дня до собрания довести до групп материалы, на основе которых прорабатывается вопрос.

Предложить комитету комсомола на ближайшем комсомольском дне проработать вопрос: Итоги партконференции и задачи комсомольской работы на факультете.

Фото Бедерникова (ГТФ)



Занятия в тире Осоавиахима ЛИИ

(Из выступления проф. Николаи)

От секции научных работников нашего института, от всего тысячного коллектива профессоров, доцентов и ассистентов нашего института — первой партийной конференции Индустрального института — товарищеский, горячий привет.

Товарищи, это первая партийная конференция Индустрального института и в этом особое значение и особая для нас важность этой конференции. На повестке конференции стоит создание постоянных органов партийной организации нашего института. Мы в тех институтах, которые, слившись, дали этот большой Индустральный институт, привыкли работать рука об руку, в тесном контакте и под руководством партийных организаций. Мы вполне уверены в том, что и теперь в нашей новой работе и перед новыми большими задачами, которые сейчас перед нами стоят, мы также будем работать рука об руку, в тесном контакте, под руководством того нового партийного комитета, который будет сейчас создан (аплодисменты).

Товарищи, а какие же задачи сейчас стоят перед нами? Я думаю, что перед нами стоит единая всеобъемлющая задача — это задача поднять наш Индустральный институт на ту высоту, которая соответствует уровню роста нашей страны, тому уровню, на который уже поднялась вся наша страна.

При том грандиозном темпе роста нашей страны, который мы сейчас имеем, немудрено, конечно, что отдельные участки развиваются быстрее, другие медленнее. И если спросить себя, а наша вузовская работа, она к каким участкам принадлежит: к передовым или к отстающим?, то я думаю, придется сказать, что наш вузовский участок еще на сегодняшний день все-таки отстающий.

Нам предстоит еще огромная работа для того, чтобы подтянуться к общему фронту, для того, чтобы подтянуть наши вузы на тот уровень, на который уже поднялась наша страна.

Думаю, что очень многого добились за два года после исторического постановления ЦИК, но все же не хочу заверить совсем в этом. Разрешите привести вам пример. Когда я читаю лекцию, то очень много времени, много усилий приходится мне потратить на такую вещь, как добиться полной тишины в аудитории.

Это показывает, что нет настоящей дисциплины у нас. Таких вещей на старших курсах нет — говорю про младшие курсы; младшие курсы недисциплинированы. Я не раз был на Оптико-механическом заводе, где приходилось говорить перед рабочей аудиторией, так это было совершенно другое дело. У нас этого трудно добиться; у нас нет еще настоящей дисциплины и здесь огромную массовую работу нужно провести. Только через общественные организации такая работа может быть проведена, только таким путем можно добиться результатов.

Повторяю, у нас много есть недостатков, которые может быть не от нас зависят. Наши кабинеты, лабораторное оборудование все отстало, все устарело, требует огромных капитальных вложений, чтобы поднять их на настоящий уровень, очень много и того, что мы должны сами сделать. Мы сами должны себя перевоспитать, поднять на более высокий уровень и вот мне кажется, что мы, профессора, работая вместе, рука об руку с партийной организацией института, проведем эту работу.

Партийной организации бывшего Политехнического института есть чем гордиться, есть что вспомнить. Вы знаете, что из старого Политехнического института вышли такие славные герои, как Фрунзе, Толмачев, Молотов и др. Мы с вами — наследники старого Политехнического института, и я думаю и в полной уверенности, конечно, могу сказать, что и партийная организация — вот эта новая партийная организация нашего Индустрального института, будет стоять не на меньшей высоте, чем это было в старом Политехническом институте. И пусть же партийная организация Индустрального института выковывает таких же железных большевиков, как те, имена которых я упомянул, таких же железных строителей новой техники и новой жизни в нашей стране.

Да здравствует партийная организация нашего института!

Да здравствует коммунистическая партия!

Да здравствует наш вождь тов. Сталин! (Аплодисменты).

ЗАПИСЫВАЙТЕСЬ

В ФИЛОСОФСКИЕ КРУЖКИ

Ленин писал: «Мы должны понять, что без солидного философского обоснования никакие естественные науки, никакой материализм не может выдержать борьбы против натиска буржуазных идей и восстановления буржуазного мировоззрения. Чтобы выдержать эту борьбу и провести ее до конца с полным успехом, естествовед должен быть современным материалистом, сознательным сторонником этого материализма, который представлен Марксом, т. е. должен быть диалектическим материалистом».

Как видно из этой цитаты, Ленин устанавливает два важнейших положения: 1) идет борьба между пролетарским и буржуазным мировоззрением; 2) эта борьба может быть успешной лишь при наличии «солидного философского обоснования» тех конкретных знаний, в частности в области естествознания, которыми располагает тот или иной ученый.

Кафедра диалектического и исторического материализма, чтобы помочь профессорско-преподавательскому составу в вопросах методологии марксизма-ленинизма, решила организовать ряд кружков по методологии естествознания. Руководителями кружков будут профессоры: Васильев, Рубановский Ширвиндт и Швецов.

Будем надеяться, что желающих заниматься в кружке будет много.

СТЕПАНОВ

КТО НЕ ИМЕЕТ ПРАВА ИЗБИРАТЬ И БЫТЬ ИЗБРАННЫМ

Лица, работающие в ЛИИ и лишённые избирательных прав, как бывшие торговцы: Милендорф, Юдель-Хаим Вилькович (лаборатория технологии металлов), Нис (подсобный рабочий) и Романов Николай Романович (швейцар).

Подсобная комиссия по перевыборам Советов ЛИИ

НАШ ИНЖЕНЕР ДОЛЖЕН БЫТЬ ЛУЧШИМ В МИРЕ

(Из выступления госуд. инспектора по высшему образованию т. Подвойского)

Меня крайне удивляет выступление многих товарищей, которые упрекали тов. Шрейбера. А вы, парторганизация, профсоюзы, где вы находились в то время, когда строился крупнейший, величайший в мире институт? Есть ли в мире институт, в котором было бы 10 академиков, 166 профессоров и 850 доцентов и ассистентов? Есть ли еще другие технические учебные заведения, в которых было бы 105 кафедр, 67 лабораторий?

Для развития института обстановка очень благоприятна, но, с другой стороны, она и требует от нас очень и очень многого.

Очень большую работу, которая в большой мере содействовала успехам, плоды которой мы сейчас пожинаем, провела группа парттысячников. Она сейчас в своей массе на 5-м, на 4-м курсах. Эти товарищи в ближайшее время уйдут. Они оказывали немалое влияние на своих младших товарищей. У нас есть традиции — традиции работы, вынесенные парттысячниками из своей прежней административной, государственной работы. Эти традиции должны здесь остаться и быть переданными пришедшему в институт молодяку, который только теперь начинает формироваться.

И вот наша первая задача заключается в том, чтобы помочь директору сделать так, чтобы весь наш молодой состав студентов освоил величайшее понятие: инженер во главе такой величайшей первой бригады мирового пролетариата.

Здесь выступал тов. Журич, а его знал, когда он в 1929 году был еще только студентом. Теперь он кандидат на науку. Я уверен, что если бы мы попробовали к каждому из товарищей подойти более глубоко, то мы открыли бы у многих из них огромные возможности. Речь идет, следовательно, о том, чтобы с первого же дня обучения в институте воспитывать и развивать в каждом товарище знания, способности и политическое чутье.

Рядом с этой задачей стоит задача использовать огромные знания наших профессоров и академиков и привлечь к этому неисчерпаемому источнику всю 10-тилетнюю массу студенчества.

Одновременно мы должны создать условия, в которых мог бы наиболее продуктивно работать ученый в институте.

Вторая задача — создание и передача профессорам того, чего они не имеют, но что имеете вы, через нашу партийную организацию, чтобы вместе с вами создавать, двигать дальше великое дело.

Выступление профессора Николая — образец прекрасной речи друга, товарища. Он сказал: «Давайте вместе заниматься подготовкой кадров для кадров, вместе готовить технический командный состав». Не мы, а профессор, отмечая недисциплинированность студентов на занятиях, заявил: «Давайте вместе организовывать нормальные условия работы, при соблюдении жесткой дисциплины». Разве это не показательно?

Теперь немного относительно общежитий, столовых и т. д. Товарищи говорили много хорошего, конкретного, а вот до конца и не добрались. Что значит — развелись клопы и вши? Подумаешь: что их нельзя устранить, что ли?

Это, товарищи, зависит от самих вас, вы сами должны принять нужные меры, чтобы привести общежития в порядок.

Это позор, когда у студента в комнате вошлет сыростью или грязью, и он при этом говорит, что в углу немного протекает. А вот то, что у него 18 объектов утильсырья в грязном виде лежат в шкафу, и оттуда прямо несет «ароматами» — это ничего? Подвел я его к шкафу, а он и не смутился:

— Ну, что ж, конечно, пахнет немного.

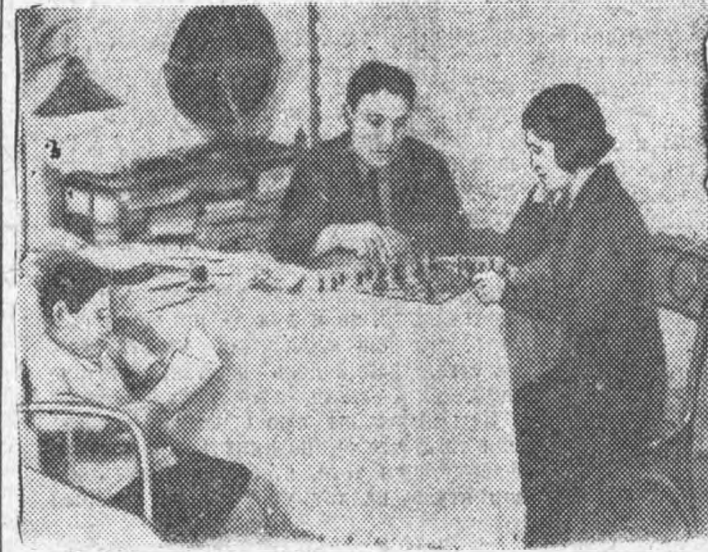
Тогда я попросил его пойти со мной в комнату рядом, где чисто, опрятно и не пахнет, хотя там живут не два, а шесть человек. А он в ответ: — Чего я туда пойду? Я там бывал.

Это так отвечает студент 4-го курса т. Тарасов, партиец.

Теперь об учебе. Самым большим недостатком в работе молодых инженеров на предприятиях является неумение их самостоятельно работать. И для борьбы с этим нужно провести гигантскую, упорную работу.

Я думаю, что самостоятельной работе студента прежде всего вредит неправильное разрешение вопроса о посещении лекций. Тенденция свободных посещений именно и приводит к несамостоятельности студента. И в доказательство этого большую роль должен сыграть профессор, указав студенту на необходимость возможно больше посещать лекции, где студент учится методу, анализу.

В заключение я должен сказать, что я с большим удовлетворением просидел на вашей конференции. Если мы усилим темпы (а усилить их надо, так как темпы в Индустриальном институте очень слабы), то мы безусловно сможем VII съезду Советов рапортовать об успехах и, самое главное, сможем рапортовать как сплоченнейший коллектив, который понял и освоил свои партийные задачи, как коллектив, который хорошо понимает и ударно осуществляет требования партии и этим показывает, что руководство Центрального комитета, который, надо сказать, вашему институту уделяет громадное внимание, и руководство тов. Сталина, который указал нам все пути для победы и в нашем инженерном образовании, — что это руководство является подлинно великим и ведущим вас к победе.



Культурный отдых студенческой семьи в одной из комнат 1-го общежития

НИС ДОЛЖЕН ПЕРЕСТРОИТЬСЯ

(Из выступления тов. Саминского)

Научно-исследовательская работа нашего института чрезвычайно плоха. О работе НИСа ничего не было сказано, можно думать, что об этом вопросе никто не говорил, а между тем, вот в последнем номере «Индустриального», который я сейчас держу, характеризуются работа НИСа. Вся газета почти заполнена статьями о НИСе. Это говорит о том, что работа НИСа хромает на все ноги. Этой работой никто не интересуется, не занимается. По газете видно, что НИС занимается коммерческими мероприятиями, занимается всем, кроме налаживания учебного процесса. От учебных лабораторий НИС отмахивается. Аппарат НИСа невероятно разбух. Я считаю, что весь этот аппарат бюрократичен; если требуется какая-либо мелочь, то для этого необходимо пройти

3-4 инстанции и с огромными трудностями. Надо думать, что лаборатории не могут стоять на точке замерзания, а о них надо заботиться. НИС грезит, что они занимаются оборудованием. Возьмем вопрос с реостатами, которые здесь показаны; реостаты хорошие, но их в лабораториях почему-то нет. Мы сами делаем реостаты и продаем их даже кому-то, а сами для себя покупаем. Лаборатории не должны стоять со старым оборудованием, нужно обновлять их и ставить приборы, машины и другие новые достижения техники и оборудования, чтобы студенты видели эти достижения.

Я свожу это дело к тому, чтобы работу НИСа в корне изменить и заставить НИС больше уделять внимания учебному процессу института.

ВНИМАНИЕ ЭЛЕКТРОСВАРОЧНОМУ ФАКУЛЬТЕТУ

(Из выступления тов. Жукова)

Если т. Шрейбер уделял серьезное внимание специальности электросварки, то здесь нужно еще больше говорить о ней, так как на этом участке неблагоприятно. Если возьмем вопрос лабораторий, то на сегодня мы почти ничего не имеем, мы довольствуемся тем, чем можно, по другим базам, но своей базы не имеем. Дирекцией запроектирована постройка лабораторий в 1937 г., а что будут делать студенты до 1937 года?

По основным дисциплинам — технологии дуговой сварки, технологии газовой сварки — мы имеем такое положение, что если мы в заведующем кафедрой и видим как-будто видного профессора по этой специальности — проф. Вологодина, то мы не имеем его привлеченным. Приглашен к вам Раевский. Этого лектора никто не хочет слушать, он не удовлетворяет аудитории. От этого лектора часто можно слышать, что этого он не знает. Мы бедны кадрами.

В части пособий у нас также дело обстоит плохо. Нам приходится ходить по библиотекам, находить журналы, изучать иностранную литературу, но концентрированного ничего порядочного по электросварке не найдете. На эту

сторону дирекция должна также обратить внимание, чтобы сконцентрировать хотя бы не очень богатый материал, который все же имеется в журналах русских, иностранных.

Посмотрим, как обстоит дело по другим дисциплинам — электросварочных машин, автоматов и др.; если мы имеем более подходящих руководителей, лекторов, то не имеем пособий. Факультет кое-что сделал, силы привлек, труды кой-какие написаны, но не печатаются. Люди бьются в течение ряда лет и мы не сумели напечатать давно уже написанные труды.



ПРИБЛИЗИТЬ РУКОВОДСТВО К ГРУППЕ

(Из выступления тов. Журина зам. декана ОТФ)

Мне хотелось бы перед партийной конференцией поставить один очень важный вопрос — относительно руководства на общетехническом факультете, вопрос о структуре нашего Индустриального института.

Надо сказать, что структура института является не совсем обычной в том смысле, что у нас, помимо специальных факультетов, имеется факультет общетехнический. Мы требуем, чтобы декан факультета был в курсе всей факультетской жизни, чтобы декан конкретно осуществлял руководство как кафедрами, так и группой и знал своих студентов. Как же у нас сейчас обстоит дело? Надо прямо сказать, что сейчас декан и его заместитель знают только те группы, в которых неблагополучно. Является ли это нормальным явлением? Это ненормально. Следовательно, тут еще надо, очевидно, подумать как следует.

Второй вопрос (может быть, он является не новым) — нужно ли было передавать общетехническому факультету вторые курсы разных институтов? Надо прямо сказать, что вторые курсы не нужно было передавать в недра общетехнического факультета. Почему? Потому, что планы были разные, расписание различное, традиции разные; мы собирали студентов с совершенно различными планами.

Мне кажется, что надо поставить вопрос о том, чтобы вторых курсов не передавать. Несомненно дело, что в следующем году мы с общетехническим факультетом, даже и в такой форме руководства, справимся, так как у нас единый план, единое направление. Мы справимся и в том случае, если передадим. Тогда нужно по вторым курсам назначать нечто вроде заведующего данным отделением.

Мне кажется, что сейчас рано говорить о том, целесообразно ли существование общетехнического факультета, однако обмен мнениями с многими работниками приводит к тому, что существование общетехнического факультета целесообразно, но с оговоркой, что там должно быть единообразие. И нужно подумать, как бы приблизить руководство. Может быть, поставить среднее звено между деканом и группой.

В отношении кафедр — как будто нового ничего нет, тем не менее, количественная сторона ставит вопрос по-новому. Одно дело, когда заведующий кафедрой руководил четырьмя, пятью преподавателями, и другое дело, когда, скажем, академику Бернштейну нужно руководить 40 чел. И вопрос руководства кафедрой должен быть поставлен на должную высоту.

Последний вопрос — относительно подбора преподавателей.

Студенты знают, и мы знаем, насколько важно квалифицированное руководство. Мы знаем случаи, когда от нас требуют огульного снятия преподавателей. Мы знаем, что развитие института таково, что выращивание квалифицированных кадров не успевает за его ростом, и мы вынуждены в процессе работы учить не только студентов, но и преподавателей, и вот тут встает противоречие: студенты не хотят, чтобы на них учились, а мы все-таки вынуждены это делать. Мне кажется, что нам надо поставить вопрос о том, чтобы каждый аспирант готовился как можно интенсивнее, создать для него соответствующие условия и потребовать, чтобы наш высококвалифицированный состав — профессора и академики по-настоящему взялись за подготовку преподавателей.

Выборгский райсовет отчитывается

ПО БЫВШ. МАШИНОСТРОИТЕЛЬНОМУ ИНСТИТУТУ

Наказ. Поставить в институте и общежитиях телефонные аппараты.

Ответ. В осуществление этого наказа в институте и общежитиях установлено 50 телефонов.

Наказ. Открыть продуктовый ларек в стандартных домах студенческого общежития на Флюговом пер.

Ответ. В студенческом городке на Флюговом пер. открыт магазин ЗРК «Выборгский втузовец».

Наказ. Открыть на 2-м Муринском пр. мебельный магазин.

Ответ. На пр. Энгельса вблизи 2-го Муринского пр. открыт мебельный магазин Ленпромторга.

Наказ. Увеличить число мест для рабочих в санатории и курорты, а также увеличить число коек в больницах.

Ответ. Количество мест в больницах по Выборгскому району, за время с 1931 г. по 1934 г. увеличилось на 260, из них: по больнице имени Мечникова — 80, по больнице им. Красина — 70, по больнице им. К. Маркса — 90, по больнице имени К. Либкнехта — 20. Сейчас имеется на территории Выборгского района 3.950 доек.

Наказ. Повести организацию химических команд и команд связи и ввести ПВО обучение на фабриках и заводах, а также учебных заведениях, вовлекая в эту работу женщин.

Ответ. На предприятиях созданы химические команды и команды связи. Бойцами в командах ПВО состоят женщины, а на невооруженных объектах химические команды и команды связи, и санитарные отряды укомплектованы исключительно женщинами.

Наказ. Проработать вопрос об оздоровлении города древесными посадками.

Ответ. В осуществление этого наказа в период с 1931 года до 1934 года впервые развернуто широкое озеленение Выборгского района. Озеленено 17,5 га с затратой 820 тыс. рублей. Благодаря включению в кампанию по озеленению большинства организаций, озеленены Бабуриновский, Батенинский, Кондратьевский, Лесной пр., 39/59 жилмассивы, создано 2 сквера по ул. Комсомола — один на месте разобранной Тихвинской церкви. Озеленены заводы им. ОГПУ, «Красный выборжец», «Ильич» и т. д., озеленен и благоустроен Лесной пр.

Наказ. Улучшить качество воспитательной работы в детских очагах путем усиления контроля над ними и систематической подготовки пролетарских кадров воспитателей.

Ответ. В осуществление этого наказа содержание работы детучреждений за отчетный период пересмотрено в сторону перехода на работу по программе, с учетом детских возрастных особенностей. Больше внимания уделено физической оздоровительной работе.

Усилено методическое руководство учреждениями со стороны РОНО, каждая группа учреждений имеет своего методиста, все учреждения работают по определенному плану. Учебными пособиями и игрушками детские очаги снабжены в пределах необходимого для работы минимума.

Качественный состав руководства детучреждениями и педагогов резко изменился. Если в 1931 г. педагогов с высшим образованием было 15, со средним — 50, с низшим 76, то в 1934 г. педагогов с высшим образованием 19, со средним — 213, с низшим — только 17 ч. Повышалась квалификация в 33/34 гг. в спецвузах и техникумах 93 чел. По социальному происхождению состав работников следующий: рабочих — 88, служащих — 98, крестьян — 53.

Полноценное подкадров в последние годы идет за счет молодежи, оканчивающей техникумы и педвузы; по социальному происхождению они из рабочих семей.

Показателями роста качественного уровня работы детучреждений являются большая организованность, дисциплинированность, ярко выраженная коммунистическая направленность детей, находящихся в очагах. Особо проявляются эти качества в момент, когда дети из очагов переходят в школы.

Наказ. Прекратить движение транспорта с правой стороны во время нахождения на стоянке трамвая. Развесить на остановках номера проходящих трамваев.

Ответ. Движение автожелезнодорожного транспорта во время стоянки трамвая на остановках прекращается. Таблицы

маршрутов трамваев на остановках вывешены.

Наказ. Расширить зубоорачебный кабинет при институте.

Ответ. Зубоорачебный кабинет расширен в 1933 г. Пропускная способность кабинета — 42 чел. в день, против 21 чел. в 1932 г.

Наказ. Перевести институтскую амбулаторию на непрерывную и двухсменную работу.

Ответ. Амбулатория переведена на непрерывную и двухсменную работу с 1932 г. с увеличением количества посещений с 150 до 300 в день.

Наказ. Улучшить работу по очистке района от нечистот и механизировать тягу сектора очистки отдела благоустройства.

Ответ. За отчетный период работа по очистке от нечистот значительно улучшена, конский состав обоза доведен до 33 лошадей и приведен в работоспособное состояние.

Кроме того, проведена широкая механизация работы. Приобретены 2 автомашины с цистернами под вывоз нечистот, четыре механические снеготаялки, снегоочистительный плуг, поливная машина и автотягач.

Поступающие заявки на вывоз нечистот выполняются полностью в срок от 8 до 10 дней.

В 1932 г. кроме того установлена эстакада с шаладой на наб. Фокина (капиталовложение 30.000 рублей) и оборудованы ассполя (капиталовложение до 180 тысяч рублей), куда вывозятся нечистоты. Этими пунктами слива нечистот увеличена обрачиваемость транспорта с нечистотами, устранены самолично возникавшие свалки и главное — достигнуто регулярное обслуживание очисткой люков близлежащих фабрично-заводских предприятий. В 1933-34 годах построен асспарк, с капиталовложением в 340 тысяч рублей.

За 4 года вложено в мероприятия по очистке района 708 тыс. рублей. Очищаемая площадь с 318 тысяч кв. метр. в 1931 г. доведена в настоящее время до 484 тыс. кв. м. Стоимость орудий очистки с 47 тысяч рублей в 1930 году доведена до 207 тысяч рублей в 1934 году.

Дело очистки района коренным образом перестроено. Контроль за качеством очистки возложен на участковых инспекторов отдела благоустройства рабоче-крестьянской милиции и спецназначению Ленсовета. Однако, в деле очистки и благоустройства района сделаны только первые шаги. В этом отношении в дальнейшем предстоит еще громадная работа.

ПО БЫВШ. ЭЛЕКТРО-МЕХАНИЧЕСКОМУ ИНСТИТУТУ

Наказ. Открыть вблизи бывш. ЛПИ магазин Нефторторга для продажи керосина и денатурата.

Ответ. Открыт керосиновый магазин на уг. Старо-Парголового пр. и дороги в Сосновку.

Наказ. Увеличить в районе сеть школьных и детских столовых, обеспечить 100-проц. удовлетворение школьников горячей пищей, улучшить качество завтраков, организовать буфеты для детей при клубах по школьным ценам.

Ответ. В осуществление наказов о повышении как качественно, так и количественно снабжения общественным питанием детей и школьников — широко развернута сеть школьных столовых, доведенная к 1 октября 1934 г. до 19 столовых и 23 распредел. Во всех без исключения школах организован того или другого типа пункт общественного питания. В 1930-31 г. охватывалось общественным питанием 8 тысяч школьников (одним блюдом в день). В 1934 г. охвачено 36 тыс. школьников в среднем по 1,6 блюд в день. Кроме завтраков введена система отпуска обедов из 2-3 блюд. Одновременно с повышением охвата и повышением количества блюд усилен ассортимент продуктового снабжения с переключением всех школьных столовых на снабжение специализированными фондами по нормам Наркомвнуторга.

Дети-дошкольники, организованные дошкольными детучреждениями, получают питание по своим учреждениям. Для неорганизованных дошкольников трестом общественного питания открыты районная столовая по Лесному пр., д. № 75, питающая свыше 300 чел. детей, и детские отделения при фабриках-кухнях № 1 и 2 с охватом до 1.200 детей.

По линии школьного питания производится в виде опыта отпуск оздоровительного рациона в 3 столовых с охватом 250 ребят.

При детском Доме культуры организован буфет по пониженным школьным ценам. Взимание стоимости детского и школьного питания производится с убытком до 40 проц.

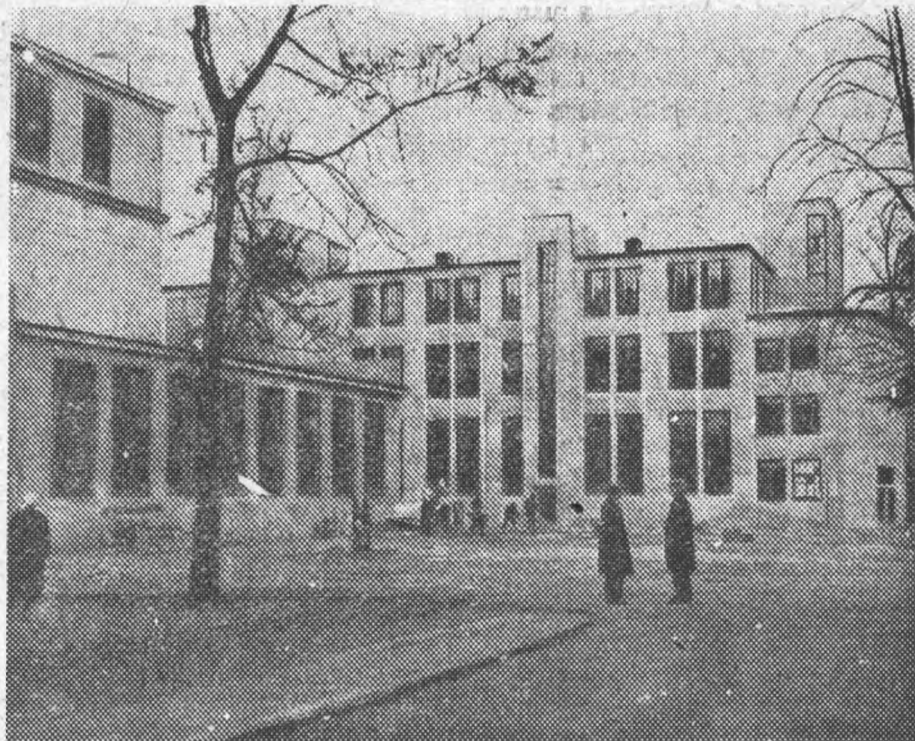
Наказ. Закрыть церковь в Гражданке и приспособить ее под клуб.

Ответ. Церковь по дороге в Гражданку (Тихвинская) закрыта и переоборудуется под гараж и мастерские.

Наказ. Освобождающуюся площадь жакта в определенном количестве предоставлять студентам.

Ответ. В жактах жилплощадь предоставляется только членам жакта в порядке очередности ее получают и нуждающиеся студенты, члены жакта.

К ПЕРЕВЫБОРАМ СОВЕТОВ



НАКАЗ ЛЕНСОВЕТУ. Усовершенствовать технически старые заводы и фабрики, расширить строительство новых, уделяя особое внимание строительству тяжелой индустрии и в частности — строительству электростанций. Сократить импорт путем развития соответствующих отраслей промышленности. Не ослаблять темпы социалистической стройки, а усилить их с таким расчетом, чтобы по основным отраслям промышленности пятилетку выполнить в 3 года.

ВЫПОЛНЕНИЕ. Завод им. Макса Гельца. Общий вид корпуса полиграфических машин

ОБЩЕСТВО ИЗОБРЕТАТЕЛЕЙ ЛИИ

Центральный Совет общества изобретателей ставит своей задачей «всемерное развитие массового изобретательства и рационализаторского движения в целях непосредственного участия и самого активного содействия гигантскому строительству СССР».

Наша институтская организация имеет ряд особенностей по сравнению с производственной организацией, отсюда и различие в методах работы и самой структуре.

Особенности нашей организации заключаются в том, что, если на производстве основным занятием является трудовой процесс — физический труд и техническая учеба, как неотъемлемая часть изобретательской работы, то в наших условиях техническая учеба является трудовым процессом.

В условиях института мы имеем совершенно новую хозяйственную организацию.

Из этих двух особенностей своеобразия работы нашего общества вытекает то, что непосредственная связь с преподавателями техническими руководителями облегчает организацию консультаций по разработке изобретений нашей организации, и что компактность и структура института обеспечивают условия проверки исполнения реализации изобретений.

Связь с НИСом играет решающую роль в нашей работе. **НИС обязан уделять максимальное внимание оборудованию лабораторий и налаживанию в них научно-технической работы, а также качеству аппаратов и приборов.** От этого будет зависеть и наша изобретательская работа. Наладить перспективное, проблематическое планирование изобретений, наладить планирование тематического изобретательства вплоть до доведения плана до каждого студента-изобретателя, наладить планирование изготовления моделей и образцов производственного характера, руководство научно-технической работой, разве это не важные задачи?

А дирекция? Она должна выделить ответственного исполнителя, отвечающего за реализацию изобретений и предложений по институту и по факультетам в отдельности, наладить учет изобретений и оформление их, т. е. заказы моделей НИСу и другим заводам и сдачу в эксплуатацию. Кафедра, как производственная единица, должна наладить у себя работу по продвижению изобретений до факультета и дальше, оказывать помощь во всех мероприятиях.

НИТО института до сего дня не организовано и никто не знает, где оно находится. А по существу — в задачу НИТО входит руководство научно-технической работой общества изобретателей!

Первые шаги в нашей работе уже показали, что некоторые профорганизации факультетов недооценивают и не понимают значения изобретательства. К примеру, профорги Инженерно-экономического, Инженерно-физического и Гидротехнического факультетов — пренебрегают этой работой.

Нужно указать также на недопустимо косное отношение к делу изобретательства некоторых зав. кафедрами, отказавших дать темы на общенинститутский конкурс на лучшее изобретение.

Что мы предполагаем делать?

Намечаем провести общенинститутский конкурс на лучшее изобретение, готовимся к зимним каникулам, чтобы использовать их для экскурсий на заводы Ленинграда и др., организуем кружок повышенного типа и группу по переводу иностранной литературы.

Стоящие перед нашей организацией задачи велики и могут быть выполнены только при надлежащей помощи со стороны НИТО НИСа, общественных организаций института и в особенности при участии в этой работе комсомола ЛПИ.

Предс. оргбюро общества изобретателей ЛПИ САМОЙЛОВ

СОРЕВНОВАТЬСЯ НЕ ВООБЩЕ, А КОНКРЕТНО

Я полностью согласен с т. Палеем («Индустриальный» № 26) в том, что надо совершенно отказаться от ограничения сроков заключения договоров. Нужно в зависимости от обязательств соревновующемуся самому установить себе эти сроки, но не растягивать их больше, чем на семестр.

Нужно отказаться от самообязательства и перейти к соцсоревнованию между каждым двумя студентами, учитывая их уровень в учебе. Взаимный договор должен быть составлен самими соревнующимися, чтобы лучше был продуман каждый пункт договора, — с последующим утверждением его на всей группе.

Перед заключением договоров треугольник группы должен информировать группу о той работе, которую предстоит проделать по программе каждому студенту, с указанием точных сроков по каждому заданию, отделу и предмету, подработав предварительно данный вопрос с каждым преподавателем.

Для упорядочения этого вопроса профессору института необходимо будет ус-

тановить определенную форму и систему учета, выдав каждой группе соответствующую тетрадь, где профорг группы должен отмечать ежедневную работу каждого соревнующегося, сигнализировать группе об отставании и невыполнении взятых пунктов после сдачи каждого отдельного задания и показывать лучших в работе.

Нужно еженедельно производить предварительный итог хода соревнования и ежемесячно подводить окончательный общий итог, после чего производить выделение ударников и сообщать о проделанной работе в факультетские организации.

Считаю также необходимым организовать показ хода соревнования и при этом массовость как по всему институту, так по факультетам и по каждой группе в отдельности, посредством организации соответствующих досок и уголков.

Этим самым поднимается интерес к соревнованию у всей массы студенчества.

Я. ЕРУНОВ

ПРОТИВ САМОТЕКА В СОЦСОРЕВНОВАНИИ

Тов. Палей в № 26 газеты «Индустриальный» затронул ряд существенных вопросов индивидуального соцсоревнования студентов. Вопросы метко бьют по основным недочетам в этом деле. Большинство высказанных положений не требует даже дискуссий.

Вместе с тем т. Палей упустил из виду организующую роль треугольника группы (и всей группы в целом), а также преподавательского состава в постановке индивидуального соревнования на должную высоту. Он сводит роль треугольника к правильной организации контроля. Тогда все будет в порядке. Опыт показывает, что в тех группах, где треугольник сам ограничивается только функциями контроля, там, действительно, получается самотек и штамп

самого худшего пошиба. Второй недостаток статьи т. Палей в том, что в ней выхолощено политическое содержание и воспитательное значение соцсоревнования, ибо т. Палей рекомендует соревноваться только по вопросам, связанным исключительно с академической работой студента и его техническим ростом.

А ведь «уж сколько раз твердили миру», что нам нужен не спецчиновник, а специалист-организатор широких масс трудящихся.

Голое делчество плюс самотек в организации соцсоревнования приведут к результатам, как-раз обратным тем, которых, нам кажется, т. Палей хотел добиться своими предложениями.

П. Б.

ПОСТАНОВЛЕНИЕ

ОРГПРОФБЮРО ЛИИ О ПРОВЕДЕНИИ КОНКУРСА НА ЛУЧШУЮ УЧЕБНО-ПРОИЗВОДСТВЕННУЮ ЕДИНИЦУ

В связи с включением института в производственный поход им. VII съезда Советов и 3-й тур всесоюзного социалистического соревнования вузов и вузов, оргпрофбюро постановляет: с первого декабря с. г. по 1 июля 1935 года провести совместно с дирекцией и коллективом ВЛКСМ внутринститутский конкурс на лучшую учебно-производственную единицу (на лучший факультет, академическую группу, кафедру, лабораторию и кабинет).

Установить следующий порядок участия в конкурсе:

а) Все учебно-производственные единицы на основе общих показателей конкурса разрабатывают свой конкретный план обязательств выполнения этих показателей с указанием ответственных лиц за выполнение каждого объекта работы и срока исполнения.

Планы - обязательства утверждаются общими собраниями групп, факультетов, кафедр и т. д., после чего желающие участвуют в конкурсе, дают письменную заявку о включении в конкурс и высылают свой план-обязательство в профком института. Материалы групп, факультетов, приславших заявки о включении в конкурс после 5 декабря и по кафедрам, лабораториям и кабинетам после 15 декабря при подведении итогов конкурса разбираться не будут.

б) Все участвующие в конкурсе обязаны установить строжайший повседневный контроль за выполнением взятого на себя обязательства, ежемесячно информируя участников конкурса (группа, кафедра и т. д.) о ходе выполнения взятых обязательств и в конце

каждого семестра высылают письменный отчет в профком.

Для участвующих в конкурсе установить следующие премии:

По факультетам:

1-я премия — переходящее красное знамя общественных организаций и дирекции денежная премия в размере 5.000 рублей.

2-я премия — 2.000 рублей (на индивидуальное премирование).

По кафедрам:

1-я премия — 13.000 рублей (из них 3.000 на индивидуальное премирование и 10.000 рублей на научную работу).

2-я премия — 2.000 (на индивидуальное премирование).

По лабораториям:

1-я премия — 35.000 рублей (из них 5.000 рублей на индивидуальное премирование и 30.000 рублей на развитие научной работы).

2-я премия — 23.000 рублей (из них 3.000 рублей на индивидуальное премирование и 20.000 рублей на научную работу).

По кабинетам:

1-я премия — 11.500 рублей (из них 10.000 на оборудование кабинетов).

2-я премия — 5.000 рублей (из них 4.250 рублей на оборудование).

По группам:

1-я премия — 2.000 рублей (на индивидуальное премирование).

2-я премия — 1.000 рублей (на индивидуальное премирование).

Установить следующие сроки проверки выполнения показателей конкурса: первую проверку провести 10 февраля 1935 года, вторую — 25 апреля 1935 г. и третью—итоговую — 25 июня 1935 г.

БРАТЬЯМ ПО КЛАССУ — РАБОЧИМ АСТУРИИ — НАША ПРОЛЕТАРСКАЯ ПОМОЩЬ

1 декабря общее собрание рабочих и служащих электро-сварочной лаборатории заслушало информацию о событиях в Испании.

Общее собрание, заклеймив позором палачей испанских рабочих, единогласно постановило отчислить в помощь испанским рабочим 1% своего месячного заработка и вызвать на то же все лаборатории НИСА.

Студенты механического факультета, находящиеся на практике на заводе им. Ленина, следя за борьбой объединенного фронта трудящихся масс Испании против фашизма, с радостью откликнулись на призыв испанской секции МОПРа и отчислили 1½% месячной стипендии в пользу испанских рабочих.

В резолюции собрания они говорят: «Первые советы Астурии временно потер-

пели неудачи, но мы уверены, что угнетенные массы Испании будут драться до конца и что недалек тот час, когда вся Испания станет одной из республик мирового Советского Союза».

Студенты-практиканты вызвали последовать их примеру также практикантов студентов ЛИИ на заводах «Электросила», «Электриск», им Карла Маркса и им. Энгельса.

Совещание комсогров 1-го отделения металлургического факультета, обсудив воззвание испанской секции МОПРа, а также вызов комсогруппы М-305, решило: вызвать комсогруппы принять, организовать во всех группах широкий сбор средств на помощь жертвам террора испанской буржуазии и вызвать все комсогруппы ЛИИ откликнуться на воззвание испанской секции МОПРа.

КО ВСЕМ РАБОТНИКАМ НАУКИ, ТЕХНИКИ И ИСКУССТВА ГОР. ЛЕНИНГРАДА

Мы вступаем во вторую стадию кампании пере выборов Советов. Заканчиваются отчетные собрания; перед нами задача — активным участием в выборах Ленсовета XIV содействовать созданию авторитетного и делового органа пролетарской диктатуры в городе Ленина.

Ленинградским советом в XIII созыв проделана огромная работа, плоды которой у нас всех перед глазами. Только что прошедшие отчетные собрания, на которых была проверена работа депутатов из состава работников науки, техники и искусства, показали, что ими исполнена большая работа в создании образовательного социалистического Ленинграда.

Под руководством ЦК ВКП(б) и Советов наша страна за 17 лет гигантскими шагами продвинулась вперед. Выросла исключительно мощная, разносторонняя и во многих отраслях передовая промышленность. Создана настолько прочная и совершенно новая экономика страны, что, в то время, как капиталистические страны не выходят из состояния кризисов, во всем мире одна страна — страна Советов — этих кризисов не знает. В результате огромного роста нашей страны выросли в огромной же степени и культурные потребности трудящихся. Решительный подъем всей советской культуры на уровень, соответствующий возросшей экономической мощи Советского Союза, — такова задача сегодняшнего дня. Великий лозунг «догнать и перегнать», уже осуществленный во многих областях, должен быть со всей решительностью поставлен и в области культурного строительства.

Вытекающие отсюда задачи станут перед Ленинградским Советом XIV созыва. Это еще во много раз увеличивает сейчас значение и ответственность работников науки, техники и искусства в советской работе.

Мы, работники Ленинградского индустриального института, созданного в последний год деятельности Ленсовета XIII созыва и объединившего значительные кадры работников науки и техники, сознаем, какие колоссальные силы и возможности кроются в объединении массы деятелей науки, техники и искусства вокруг задач технического и культурного перевооружения страны и построения социализма.

Мы призываем всех наших товарищей, работников науки, техники и искусства всего Ленинграда, к живейшему и активнейшему участию в проведении выборов в новый Совет и в производственном походе имени VII съезда Советов.

Бросить все наши силы на советскую работу — таков наш первейший и почетнейший долг!

На борьбу за лучшие производственные достижения и право рапорта съезду Советов!

Работники Ленинградского индустриального института:

Проф. Е. НИКОЛАИ, акад. А. ИОФЕ, Засл. деят. науки проф. И. ИВАНОВ, акад. М. ПАВЛОВ, акад. А. ЧЕРНЫШЕВ, проф. А. ЗАЛЕССКИЙ, проф. Б. ВОРОБЬЕВ, проф. П. КАЛАНТАРОВ, проф. В. ИВАНОВ, проф. Я. ФРЕНКЕЛЬ, проф. М. СЛАВИНСКИЙ, проф. М. ШАТЕЛЕН, проф. Е. ШРАМКОВ, проф. И. ПАВЛОВ, проф. М. ОННОВ, проф. А. ЛЕБЕДЕВ, проф. А. РАДЦИГ.

ЧИСТОТА И СВЕТ — ОТРЫЖКА „ПРОШЛЫХ ЛЕТ“

В общежитии студентов на Карповке парит ряд безобразий. Полы в ряде комнат в год мылись только 1-2 раза, белье постельное отсутствовало. Отсутствует часто свет в коридорах и уборных. Учебка уничтожена. Культмассового обслуживания нет никакого. Комendant Логинов К. не реагирует почти никак на жалобы студентов и предпочитает, чтобы студенты приспособлялись к нему. Объясняет это он тем, что, мол, да он также студент. Студент за общежитие платит 10—12 рублей в месяц. Спрашивается: за что?

— Студенты с Карповки должны быть переведены в общежития ЛИИ до сентября 1934 года.

Условия здесь отвратительные, но им обещают:

— Переведем к началу занятий...

— К пятому, к десятому, к пятнадцатому сентября, в октябре...

— А, вы насчет площади? Так что ж, все готово! Обождите денег, пусть краска высохнет.

— И впрямь, вы опять по поводу общежитий? Да, что вы! Да как же. Вот день, дза!

И вот мы себе представляем следующий стихотворный протокол:

Слушали:

Опять об общежитии студентов:

Комнаты, учебки,

Что нужно им? И есть ли вкус в природе,

И красочность достойна ль бытия?

Удобства — проблема или отрыжка?

Свет, чистота — как буржуазный хлам,

Не все ль равно, как в общежитиях нет излишка,

Не дать ли стиль «стандарт»?

Постановили:

1. К чему терзать себя,

Тревожить мыслью сонный аппарат,

Студенты, так себе...

Жить смогут и на Карповке без всяческих затрат.

2. Признать удобства, чистоту, свет,

норму,

Наследьем прошлого, отрыжкой прошлых лет.

3. Ввести студенчество в «стандартнейшую» норму,

«Стандарт!»—иных стандартов нет.

4. Признать удобства, — гнуснейшим пережитком,

А чистоту — непролетарским кличем.

5. А Карповских студентов, будь им не в убыток,

Ценою обещаний усладить.

Н. ИМШЕНЕЦКИЙ

Отв. редактор М. Я. КАПЛАНСКИЙ

Формат 58×41. Печ. знак. 60.208

Бум. листов 3.600, Тираж 7.000

Сдано в наб. 4 декабря, в печ. 6 декабря

Ленгорлит № 34438

1 п. л. Заказ — 5013

Тип. им. Володарского

Ленинград, 125, Фонтана, 57

КОНСУЛЬТАЦИЯ ПИСАТЕЛЯ БОРИСОВА

Общий факультет сообщает, что 14 декабря с 4 часов дня в кабинете редактора газеты «Индустриальный» (1-е отделение, 2-й этаж, комн. № 40) писатель Леонид Борисов проводит консультацию пишущих в газету и литературовцев по вопросам литературного творчества, оформления заметок и произведений начинающих писателей.

На первом заседании вновь избранного парткома секретарем партийного комитета единогласно избран т. Заблудовский З. Б., студент металлургического факультета, заместителем секретаря парткома избран т. Жаровский — студент электро-механического факультета и культуролог парткома избран т. Лулов — студент электро-механического факультета.