

Цена 5 коп.

ПРОЛЕТАРИИ ВСЕХ СТРАН, СОЕДИНЯЙТЕСЬ!

Индустриальный

ОРГАН ПАРТКОМА и ОРГПРОФБЮРО ЛЕНИНГРАДСКОГО ИНДУСТРИАЛЬНОГО ИН-ТА

Год издания первый | АДРЕС РЕДАКЦИИ: Л-град, Сосновка, 1/3. Индустр. инст., 1 общез., комн. 26 | № 22 (61) | 18 марта 1935 года

ВНИМАНИЕ ПРАКТИКЕ

Несомненно, что производственная практика в общем процессе сообщения студенту инженерных навыков и закрепления теоретических знаний, полученных в стенах ВУЗа, играет исключительно большую роль.

Качество производственной практики, подбор мест для ее прохождения, разработка программ — являются вопросами, от которых зависит и качество выпускаемого институтом специалиста.

На сегодняшний день мы должны констатировать целый ряд ненормальностей в организации и проведении практики по ЛИИ. Зачастую имеется явное несоответствие между профилем той или иной специализации и местом прохождения студентами практики.

Списки мест, утвержденных ГУУЗом, не выдерживаются в своей большей части. Предприятия, несмотря на приузданную развертку очень часто отказываются заключать договоры, и на факультетах инспекторы по практике вынуждены насильем подыскивать другие места, иногда не учитывая серьезно соответствие между этими местами и учебным планом. Факты, освещаемые в печатаемых сегодня заметках, подтверждают это.

Наиболее слабым участком в производственной практике нужно считать планы и программы ее прохождения. Здесь необходимо указать на преступно пренебрежительное отношение к ним

со стороны большинства кафедр института. Например: на Инженерно-физическом факультете кафедра приборостроения и аппаратурой об отсутствии необходимости в составлении программ пытаются оправдать свою в этом направлении бездеятельность. Не лучше обстоит дело на кафедрах химфизики, механики и некоторых других того же Инженерно-физического факультета и остальных факультетов института. Программы почти никогда не предоставляются заблаговременно до ухода на практику, а большей частью выгадываются заводскими руководителями уже при прохождении практики.

Кафедры крайне мало заботятся о качестве практики. В целом ряде случаев кафедры предоставляют возможность студентам самим подбирать места для практики и даже больше того совершенно вычеркивают это из своих обязанностей. Об этом говорит не единственный факт, подобный печатаемому нами о ненормальном прохождении практики в ГИВДе студентками специализации химфизики Инженерно-физического факультета.

С 25 апреля большинство групп 3-го курса уходит на первую 2-х месячную практику. К сегодняшнему дню еще на большинстве факультетов нет твердого списка мест практики, кафедры почти не занимаются вопросами ее подготовки и проведения мероприятий, должны обеспечить успешное ее проведение.

НАКАНУНЕ ВЕСЕННЕ-ПОСЕВНОЙ КАМПАНИИ

ПЛОХО ГОТОВЯТСЯ К ПОСЕВНОЙ

Совхоз, имея 936 га земли, имеет пахотной земли только 152 га, остальная земля вся занята лесом, кустарником и ее необходимо разработать. В этом году должны поднять 20 га целины, которую совхоз уже раскорчевывает. Таким образом совхоз будет иметь 172 га. В настоящее время совхозу недостает семян для посева на площади в 29,3 га.

Имеется опасность, что совхоз себя не обеспечит рабочей силой. До сих пор времени не заключены договоры с колхозами и единоличниками о работе в

совхозе, а это значит, что нет еще закрепленных бригад за участками, и имеются опасения срыва работ.

Тов. Ильин — директор совхоза — проявляет излишнее спокойствие и не принимает мер для обеспечения совхоза рабочей силой.

Удобрением совхоз полностью обеспечен.

Но беда в другом — совхоз не обеспечен тягловой силой. Имея сейчас 27 лошадей, совхозу не хватает еще 7—8 лошадей для того, чтобы подготовить все к весеннему себу и провести его.

Одновременно на этот промежуток весенне-посевной необходим гусеничный трактор «ЧТЗ» так, как там, мягкий грунт и разбитый малосильный трактор «ФП», который там имеется, только затянёт посевную, а не поможет ее успешно закончить. Необходимо трактор «ЧТЗ», стоящий в лаборатории института, дать совхозу на период посевной.

Весь необходимый инвентарь отремонтирован.

Осталось закончить ремонт трактора «ФП» и приобрести еще штук 10—15 летних хомутов.

Для развития животноводства в совхозе необходимо провести ряд мероприятий: — совхозный свиноводческий расчет на 40—50 свиней, там же сейчас 126 штук, а через несколько дней ожидается приплод. Свиньи находятся в тесноте, грязные, мокрые, без всякого ухода и наблюдения. Нужно немедленно построить еще один свиноводческий отдел на 100—150 со специальными отделениями для свиноматок и приобрести несколько штук хороших свиноматок английской породы.

Чтобы сделать совхоз рентабельным, надо его расширить. Надо построить скотный двор на 150—200 голов, а су-

„БЫТЬ ВЕРНЫМ ДО КОНЦА ДЕЛУ ПРОЛЕТАРСКОГО ИНТЕРНАЦИОНАЛА, ДЕЛУ БРАТСКОГО СОЮЗА ПРОЛЕТАРИЕВ ВСЕХ СТРАН“ (Сталин)

ДЕНЬ ПАРИЖСКОЙ КОММУНЫ —

ДЕНЬ МОПРА

ПАРИЖСКАЯ КОММУНА ЯВИЛАСЬ ПЕРВОЙ ПОПЫТКОЙ ОСУЩЕСТВЛЕНИЯ ДИКТАТУРЫ ПРОЛЕТАРИАТА. ФРАНЦУЗСКАЯ БУРЖУАЗИЯ ЗВЕРСКИ ПОДАВИЛА ВОССТАНИЕ РАБОЧИХ ПАРИЖА, НО ПАМЯТЬ О ПАРИЖСКОЙ КОММУНЕ НАВСЕГДА ОСТАЛАСЬ В СЕРДЦАХ ПРОЛЕТАРИЕВ ВСЕГО МИРА.

НА ОПЫТЕ ПАРИЖСКОЙ КОММУНЫ, ИЗБЕГАЯ ЕЕ ОШИБОК, ПРОЛЕТАРИАТ СОВЕТСКОЙ СТРАНЫ, В ТЕСНОМ СОЮЗЕ С ТРУДЯЩИМСЯ КРЕСТЬЯНСТВОМ, ПОД РУКОВОДСТВОМ ВЕЛИКОЙ ПАРТИИ ЛЕНИНА—СТАЛИНА, ПОСТРОИЛ СОВЕТСКОЕ СОЦИАЛИСТИЧЕСКОЕ ГОСУДАРСТВО, ПОЛНОСТЬЮ ОСУЩЕСТВИЛ ЗАВЕТНЫЕ МЧТЫ КОММУНАРОВ ПАРИЖА.

ДЕНЬ ПАРИЖСКОЙ КОММУНЫ — ДЕНЬ МОПРА — ДОЛЖЕН СТАТЬ ДНЕМ ПОДЪЕМА НА ВЫШУЮ СТУПЕНЬ ВСЕЙ РАБОТЫ МОПРА, ДНЕМ СПЛОЧЕНИЯ МИЛЛИОНОВ РАБОЧИХ, КОЛХОЗНИКОВ И ВСЕХ ТРУДЯЩИХСЯ СССР ВОКРУГ ВЕЛИКОГО ЗНАМЕНИ МАРКСА—ЭНГЕЛЬСА—ЛЕНИНА—СТАЛИНА, ВОКРУГ ЗНАМЕНИ БОЕВОГО ПРОЛЕТАРСКОГО ИНТЕРНАЦИОНАЛИЗМА.



шествующий превратить в телятники, так как сейчас телята разбросаны по всей деревне по 5—10 штук в сарае и находятся без всякого ухода.

Для закрепления за совхозом кадровой силы необходимо обеспечить всех работников жильем. В совхозе же агроном, — зам. директора — живет десятым человеком в кухне, где живут семья и рабочие совхоза. Ветеринарный фельдшер живет в комнате с выбитыми стеклами и совершенно холодной.

Еще хуже живут рабочие в общежитии.

Вопросы бытового обслуживания работников совхоза требуют к себе немедленного внимания. Необходимо заняться строительством жилых домов.

Для обеспечения удовлетворительного проведения весенне-посевной кампании и дальнейшего развития совхоза необходимо срочно ликвидировать все вышеуказанные недостатки.

Дирекцией института должны быть приняты немедленно меры.

НЕМИРОВСКИЙ

НАРУШАЮТ ПОСТАНОВЛЕНИЕ ПРАВИТЕЛЬСТВА

После решения правительства о свободной продаже хлеба администрация совхоза, вместо того, чтобы обеспечить рабочих хорошим хлебом из Чихачева, пошла на «использование внутренних ресурсов».

Директор Ильин распорядился пустить в помол имеющуюся рожь и ячмень. В Совхозе появилась «мука»: 60 процентов ячменя, 30 проц. кастрь и 10 процентов ржи. За эту смесь была, неизвестно из каких соображений, установлена цена в 1 руб. 10 коп. за кило.

Администрация совхоза использовала постановление правительства с явной целью спекуляции: экономия на посылке лошади за хлебом в сельпо, она в то же время рассасывает «залежи» своих амбаров.

Нарушение постановления правительства не должно быть безнаказанным. РАБОЧИЙ

ОРГАНИЗАТОР ИНТЕРНАЦИОНАЛЬНОЙ РАБОТЫ



Тов. Бортнякова — пред. Оргбюро МОПРА ЛИИ



Студенты — полиграфисты факультета произв. машин за работой

БОЛЬШЕ ВНИМАНИЯ МОЛОДЫМ СПЕЦИАЛЬНОСТЯМ

Проф. Х. Ф. КЕТОВ
Зав. каф. полиграфмашин

НЕЖНЫ УСЛОВИЯ ДЛЯ ПРОЕКТИРОВАНИЯ

Вопрос о привитии студентам навыков самостоятельной работы является, несомненно, одним из важнейших вопросов, который должен получить разрешение в процессе обучения студентов в стенах института.

Среди разнообразных методов обучения (лекции, аудиторные упражнения, лабораторные работы, семинары-зачеты и т. д.) для машиностроителей имеет особое значение проектирование. Смело можно сказать, что в отношении развития навыков и способности к самостоятельной работе проектирование является самым эффективным методом обучения. В процессе проектирования студент получает возможность применять и закреплять те теоретические знания, которые приобретены им ранее при прохождении общетехнических предметов.

Проектирование приучает пользоваться конструктивным материалом и нормами, развивает способность к комбинированию и конструктивному творчеству.

Для полной эффективности проектирования требуется, однако, выполнение определенных условий — студенты должны работать в чертежных институтах. Только в этом случае проектирование может быть обставлено с достаточной полнотой необходимыми пособиями (справочниками, таблицами, ОСТАми и т. д.).

Помимо этого работа в чертежных институтах создает обстановку для правильной коллективной работы тем, что: 1) позволяет каждому студенту видеть работу товарищей и тем самым расширяет его кругозор далеко за пределы его соб-

ственного задания; 2) позволяет легко справиться с затруднениями в текущей работе, благодаря возможности обратиться за советом к товарищам; 3) поднимает общий уровень, так как хорошие работы всегда служат образцом; 4) повышает эффективность руководства, вследствие того, что все советы и указания руководителей даются коллективу, работающему в чертежной.

Все сказанное очень хорошо известно тем, кто систематически работал в чертежных.

Особое важное значение указанные соображения имеют для новых специальностей факультета производственного машиностроения. Развитие этих специальностей требует особо внимательного отношения к организации проектирования, так как последнее приходится вести при наличии скудных литературных, справочных и конструктивных материалов. При этих условиях необходимо с особой тщательностью и бережливостью использовать наличное руководство, необходимо особо внимательно относиться к созданию правильных условий для коллективной работы, чтобы результаты затраченного труда не рассеивались, а сохранялись и использовались последующими группами.

Для создания хорошо подготовленных и самостоятельной работе кадров, которые могут и должны овладеть новыми отраслями машиностроения, факультету должна быть дана возможность развернуть в необходимом масштабе чертежные, как для курсового, так и дипломного проектирования.

гласования с деканом факультета и кафедрой.

Все студенты этой специальности должны быть вовлечены в научно-исследовательскую работу, для всех необходимо руководство, для всех должны быть устроены рабочие места, для их работы лаборатории должны быть открыты и днем и вечером, наконец, для этой работы необходимо оборудование и приборы.

Надо сказать, что лаборатория кожевенно-обувного машиностроения создана на средства фабрики «Скороход». Директор фабрики согласился оборудовать свою лабораторию при институте с тем, чтобы эта лаборатория исполняла за плату работы фабрики. Но если штат ее будет сведен до уборщицы, то кто же будет исполнять эти работы, не в праве ли будет фабрика «Скороход» перенести оборудование лабораторий на фабрику, а институт останется с пустым помещением, ключ от которого будет у уборщицы?

Для курсов «мех.обувных машин», «конструкция и расчет обувных машин», «технология кож.-обувного производства» необходимы схемы устройства машин, их чертежи и описание. Был своевременно составлен список литературы и передан зав. кабинетом на сумму 250 рублей. Но до сих пор книги не приобретены. Денег нет.

Создавшееся положение — дольше не терпимо!

И. ОРЛОВ
Зам. декана ФПМ

СОЗДАТЬ УСЛОВИЯ
ДЛЯ РАБОТЫ
ПРЕПОДАВАТЕЛЕЙ

В одном из прошлых номеров «Индустриального» мы писали об исключительно тяжелом состоянии, в котором находятся молодые специалисты факультета производственных машин, благодаря явно недостаточному вниманию, уделяемому ему дирекцией института. Мы указывали на необходимость создания условий для развертывания специальных лабораторий и кабинетов, до сих пор обеспечиваемых средствами в таком размере, что говорить о какой-либо учебной и исследовательской работе в них студентов и профессорско-преподавательского состава невозможно.

Не менее тяжелое положение чем с лабораториями и кабинетами мы имеем и с обеспеченностью преподавательским составом специальных кафедр.

Очень трудно приходится кафедрам подбирать преподавательский состав по спецкурсам. Их по сути нет. Они только выращиваются. Их надо стимулировать. Между тем преподаватель Бендикс, читающий впервые курс ротационных машин (число специалистов в этой области крайне ограничено), до сих пор не имеет минимальной обеспеченности в институте, а постановка этого курса требует громадной подготовительной домашней работы, которая должна быть обязательно компенсирована, на что у ФПМ нет средств.

Большим местом в работе факультета является то, что все преподаватели специальных циклов являются основными работниками предприятий, а не института. Организация лабораторий и постановка в них научно-исследовательской работы заинтересует очень многих из них перейти на основную работу в институт, обогатит научный и теоретический багаж кафедры, даст необходимый материал для учебных пособий и улучшит учебный процесс студентов, т. е. создаст все то, что диктуется нам необходимостью выполнения задач, поставленных партией и правительством для подготовки технически вооруженных кадров для новых отраслей социалистической промышленности.

Мы этого добьемся при чутком, наконец, просто серьезном отношении к этому вопросу всей нашей общественности и в первую очередь нашей дирекции.

Молодые специальности должны быть в первую очередь обеспечены средствами.

УНЯТЬ КРИКУНОВ

На лекциях потока групп 333, 332, 325 и 326 ФПМ всегда стоит совсем не деловой шум.

Лекторы неоднократно сами призвали студентов к порядку, но до сих пор это не помогает. Пора, наконец, нашей общественности заняться вопросами дисциплины на лекциях и нарушающих деловую обстановку призвать к порядку.

И в первую очередь к порядку нужно призвать студентов гр. 333 Коганова и Меркулова, которые безобразно ведут себя на потоке.

Староста потока ПАЛЬЧИКОВ

МЕДЛИТЕЛЬНОСТЬ
ПРЕСТУПНА

Троица чужаков долгое время пряталась в гр. № 22 электромеханического факультета.

Вот они: Фриткин, член партии, комсомолец, сын бывшего торговца. За все время своего пребывания в группе вел подпольную работу против партийного руководства, а в частности парторга. Пренебрегал социально-экономическими дисциплинами. Организовал сговор со своим другом, таким же чужаком Кольническим за непосещение демонстрации 7 ноября.

Сейчас партгруппа постановила исключить Фриткина из партии, комсомола и просить дирекцию об исключении его из института. Верными друзьями Фриткина явились чужаки Кольнический и Борщевский.

Кольнический — сын бывшего валютчика, учился раньше в Харькове, был там в партии и комсомоле, впоследствии исключен из этих организаций и института.

Оттуда он легко перебрался в наш институт, найдя здесь своих друзей. Они вместе с ним создали «теплую» компанию антисоветских настроенных людей и различными методами старался сорвать нормальную работу группы.

Сейчас Кольнический исключен из института.

Борщевский — кандидат партии, комсомолец, — законченный аферист. Брат его белогвардеец, во время Гражданской войны бежал за границу.

Он верный «друг» Фриткина и Кольнического, всегда шел против партийного руководства, самыми непристойными антисоветскими словами оценивал значение партийного просвещения.

О нем ставился вопрос перед деканом, перед парторгом факультета тов. Соколовым, дважды на партсобрании факультета, но дело так и осталось неразобранным.

Борщевский исключен из института за неуudy, но получил от декана справку, что ушел из института по собственному желанию и скрылся, оставаясь кандидатом партии.

Эта «группка» чужаков сумела легко привлечь на свою сторону комсомольца Гробовского, который стал ярким защитником Фриткина.

Никаких организационных выводов в отношении его также не принято.

Окончательного решения партийной организации факультета о Фриткине и Борщевском нет. Медлительность в решении о классовых врагах преступна, и приводит к понижению классовой бдительности.

МОКИН, ИОГАНСОН

УГАРНО ПРЕСТИ
ДУХ МЕСЯЧНИК
ЗАЙМОДЕРЖАТЕЛЯ

В нашем институте, начиная с 7 марта, проводится двухмесячник займодержателя. Как идет работа по его проведению по различным факультетам ЛИИ?

На ряду с хвостеющей подготовительной работой на ОТФ, Электро-сварочном и Энергетическом, Инженерно-экономическом факультетах, мы имеем плохую подготовку к этой важнейшей политической кампании со стороны целого ряда факультетов, как например, Металлургического, ФПМ и Энерго-машиностроительного, где уполномоченные комсомола факультетов тт. Коновалов, Усов и Лит-

винская не проявили достаточной инициативы и желания развернуть работу. Они не учитывают, что данная кампания является важнейшим экзаменом и проверкой комсомольской работы на факультете. Плохую подготовку вышеперечисленных факультетов к проведению двухмесячника нужно объяснить отсутствием контроля профгоров факультетов над работой уполномоченного комсомола. Необходимо создать все условия для хорошего проведения двухмесячника займодержателя.

Пред. комсомола ЛИИ
БЛОХИН

Доц. ВЯХИРЕВ
Зав. каф. кож.-обувных машин

ТАК ПРОДОЛЖАТЬСЯ НЕ МОЖЕТ

Начался новый учебный год.

Приказом № 2 от 2 июня 1934 года по Индустриальному институту были опубликованы штаты и содержание работников лабораторий кожевенно-обувного оборудования. Приказом № 79 в августе зав. лабораторией снимается с содержания, что равносильно уничтожению такой должности.

Кабинет лишен помощи. Назначен один зав. кабинетом по 4-м специальностям и все они помещены в одну комнату. Средств ни на кабинеты, ни на лабораторию нет. Нет средств и на научно-исследовательскую работу. Но в обещаниях пока недостатка нет.

Далее становится все яснее, что факультету производственного машиностроения отведено в Индустриальном институте место пасынка. Если декану факультета в одном месте дают обещание, что-либо исполнить, то в другом месте отменяют.

Обещанных средств на составление учебников до сих пор не отпущено. На оборудование лабораторий для учебных студ. работ средств не отпущено. С 1 января 1935 года в штате лаборатории остались лишь зав. с оплатой 100 рублей и уборщица с оплатой 87 рублей. Остальные работники остались в неопределенном положении: нет приказа об их оставлении и нет приказа об их увольнении. Все это сделано без со-

ПРАКТИКА — ВАЖНЕЙШЕЕ ЗВЕНО УЧЕБНОГО ПРОЦЕССА

ОБЕСПЕЧИТЬ ЭКСКАВАТОРЩИКОВ
МЕСТАМИ ПРАКТИКИ

На факультете производственного машиностроения сейчас на практике только одна группа дипломников, но в апреле, за исключением 3-го курса, уходит на практику весь факультет.

Как же готовится факультет к посылке на предстоящую практику?

Все специальности располагающие производственными базами, как то: химии, бумажники, обувники, полиграфисты обеспечены местами. Договоры уже заключены, места забронированы.

Плохо обстоит дело с практикой у экскаваторщиков, молодой, но остро дефицитной специальности. Дело в том что в нынешнем году в связи с дефицитностью этой специальности, пришлось ряд групп из специальности подъемно-транспортных машин передать

на специальность экскаваторостроения и сейчас эти группы не размещены по заводам на практическую работу. Четверо группы 4-го курса на сегодня еще не имеют договоров с производством.

Надо сказать, что кафедра решительных мер для обеспечения этих групп местами не предпринимает. Руководитель кафедры все время в разъездах, так что собственно и обеспечить некому.

До практики осталось мало времени. Нужно сделать все, чтобы экскаваторщики были обеспечены местами и вообще серьезно заняться подготовкой к практике, не ограничиваясь только формальным заключением договоров с предприятиями.

В. Г.

СТУДЕНТ КЛИМОВ
УСОВЕРШЕНСТВОВАЛ
МАШИНУ „ПИОНЕР“

Во время нашей ознакомительной экскурсии (5-й курс технолог.) с заводом им. Ягода мы встретились с группой студентов-полиграфистов. Ленинградского индустриального института, которая заканчивала там свою двухмесяч-

ную практику. Студент этой группы тов. Климов М. В. за время практики разработал в чертежах весьма интересное изменение в машине «Пионер».

Раньше в машине «Пионер» для вращения красочного дуктора и подема передаточного валика существовали два самостоятельных механизма, работающих от соответствующих эксцентров вспомогательного кривошипного вала.

Предложение тов. Климова заводом принято, так как старый механизм имел около 40 деталей, а новый состоит всего из 4-х. Помимо экономии в металле, это дает безусловное снижение себестоимости.

Изменения тов. Климова в конструкции ни в какой мере не сокращают возможностей регулирования подачи краски в машину, больше уравновешивают отношение дуктора к ноку.

Статья перепечатана из «Бюллетеня «Полиграфиста» Московского полиграфического института, студенты которого одновременно с гр. 414 ФПМ ЛИИ были на практике в Рыбинске на заводе им. Ягоды, изготовляющем полиграфические машины; тов. Климов, о котором идет речь в заметке, — студент гр. 414 ФПМ — ударник.

В. А. ВОРОНИН

САМИ ЗАБОТИМСЯ
О МЕСТАХ

Им было предоставлено право самим заботиться о своей практике. Из списка институтов и предприятий для прохождения практики они выбрали государственный институт высоких давлений, вернее не выбрали, а ГИВД остался единственным местом, куда можно было еще «попроситься на практику».

В ГИВД их приняли, но предоставили работу, вряд ли что-либо дающую для повышения и закрепления знаний. Целью месяца они делали однообразную, несложную работу, которую можно в совершенстве постигнуть в течение 2-3 дней.

Ни о какой программе практики, разработанной кафедрой химфизики, ни о какой заботе кафедры целесообразностью ее прохождения не может быть и речи.

Сами практиканты наконец настояли перед кафедрой о необходимости замены места практики и, потратив целый месяц из пятимесячной практики, заново приступили к ее прохождению.

Этот факт, случившийся со студентами группы 413 инженерно-физического факультета Ермаковой и Зайцевой говорит о почти полном отсутствии заботы о практике со стороны кафедры «химфизики».

БЕЛОВ

О БЮДЖЕТЕ ВРЕМЕНИ

Научно-учебная часть ЛИИ разработала показатели по III туру соревнования. Особый интерес представляют собой пункты: «специальные бригады научно-учебной части обследуют 40-50 групп различных факультетов с целью познакомиться с самостоятельной работой студента» и «переработке программ в первую очередь ОУФ в целях изъятия из них материалов и дисциплин, которые могут быть пущены факультативно».

ВКЛЮЧИТЬСЯ В КОНКУРС
НА ДЕЛЕ

— Иди и прямо по-большевистски раскраски группе, что она одна из последних на факультете и что дальше так работать нельзя.

Так говорил на совещании парт. оргов парт. орг. металлургического факультета парт. оргу группы М-315 тов. Кудельно. Это было вскоре после зимней сессии, когда группа М-315 несла позорную «славу» худших.

В первом семестре текущего учебного года самотек пронизывал всю работу группы. Не было ответственности каждого студента за свою работу, обязывающей работать систематически, сдавать зачеты своевременно. Студент Гаглов систематически заваливал одну сдачу за другой, за ним шли Наквакин, Зайдлин, Нерадов и другие. Некоторые студенты использовали их несвоевременные сдачи, чтобы оправдать несвоевременность своих сдач (Предтеченская, Петрова и др.).

В результате к концу семестра скопился целый ряд серьезных зачетов, которые естественно, сдавались уже кое-как, лишь бы сдать.

Неслучайно все это привело к серьезным провалам на сессии. Зайдлин и Гаглов заявляли металлографию. Нерадов, Зайдлин и Гаглов — электротехнику. Кроме того имела задолженность по физхимии, деталям машин и грузоподъемнику у Наквакина, по грузоподъемнику и немецкому языку у комсомолки Ивкиной, по грузоподъемнику у коммунистов Нерадова, Гаглоева и Петровой и два долга по общей металлургии.

Недавно группа прорабатывала условия включения в третий тур всесоюзного соревнования втузов. Позорные итоги первого семестра и те серьезные требования, которые предъявляются к институту, в группе к каждому студенту в отдельности условиями всесоюзного конкурса дали почувствовать огромную ответственность каждого за качество своей работы.

Взялись за разоблачение причин и виновников отставания. Наквакин и Гаглов

отчислены из института. Комсомолке Ивкиной прямо заявили, что она плохо, безответственно и халатно готовится по экономполитике, поэтому отстает и несвоевременно сдает зачеты.

Она же вместе с Дубовским недисциплинированно ведет себя на лекциях, читает беллетристику и не слушает лектора. Ивкиной за комсомольском собрании вынесли строгий выговор с предупреждением. Дубовскому — выговор.

Партийная группа взялась за члена партии Нерадова. Это тип беззаботного бездельника. Лекций он никогда не записывает, сидит в аудитории всегда ближе к выходу и смотрит на часы — скоро ли конец. Перед сдачей Нерадов обычно бежит, собирает у товарищей конспекты, кое-что списывает и просматривает. Неслучайно на зачетной сессии по электротехнике он был разоблачен в «арапничестве», о чем сообщалось уже в «Индустриальном».

Партгруппа потребовала от Нерадова настоящей учебы и отказа от своих методов работы. Нерадову дали выговор и он дал слово исправиться.

— К 5 марта, — заявил он парт. оргу, — ликвидирую отставание пойду в ногу с группой.

5 марта прошло. НЕРАДОВ, правда, сдал экономполитику, но уроки из требований парт. группы все же не извлек. Он до сих пор еще не сдал металлографию цветных металлов и продолжает вести себя по-старому.

На уроках группы М-315 показали свою неповоротливость и профсоюзное руководство металлургического факультета. Ведь все знали, что группа 315 одна из худших. Однако за весь год никто из профсоюзных работников факультета в группу даже не заглянул, не заинтересовался в чем дело и не помог своевременно предотвратить срывы.

На предстоящей апрельской сессии группа должна выйти в шеренгу передовых и в этом должна помочь группе профсоюзная организация металлургического факультета.

НИК И.



Студ. гр. 414 ФПМ — Климов

ную практику. Студент этой группы тов. Климов М. В. за время практики разработал в чертежах весьма интересное изменение в машине «Пионер».

Раньше в машине «Пионер» для вращения красочного дуктора и подема передаточного валика существовали два самостоятельных механизма, работающих от соответствующих эксцентров вспомогательного кривошипного вала.

ЗАВОД
НЕ РУКОВОДИЛ

О самого первого дня прибытия на практику в Харьковский электромеханический завод, наша группа № 442 Энергетического факультета встретилась с рядом препятствий. Пришлось в течение четырех дней доставать пропуска для прохода на завод. В результате вместо того, чтобы приступить к выполнению учебного плана 9 февраля, мы попали на завод лишь 13 февраля.

Завод еще до сих пор не выделил нам руководителей, работаем вслепую. Наш руководитель из института т. Соя, естественно, всех в должной мере обслужить не может и многое остается невыясненным.

Группе самой, без всякой помощи со стороны сектора кадров завода, пришлось составить графики прохождения практики и программы теоретических занятий.

Распределение по рабочим местам также прошло по нашей инициативе. Организовали консультацию, строго придерживаемся графика передвижения по местам.

Сектор кадров завода, не только слишком халатно отнесся к организации нормального хода практики, но также поставил нас в слишком плохое положение в смысле выплаты суточных и квартирных. Сейчас, когда уже половина практики пройдена, сектор кадров решил отменить наши графики и программы. Видите ли они их сейчас стали не удовлетворять, а поэтому надо составить новые.

О чем же эти головотяпы думали раньше и к чему сейчас срывать уже налаженный ход практики.

Мы требуем немедленного вмешательства институтского сектора НПП и предотвратить срыв практики.

А. ФЕДОРЧЕВ

ПРЕДУСМОТРИТЕЛЬНАЯ ГРУППА

Объявление начала 3-го всесоюзного конкурса втузов и вузов, как и следовало ожидать, всколыхнуло самые широкие массы студенчества.

В редакцию «Индустриального» посыпались письма и заметки с обязательствами. Отдельные студенты и целые группы обязывались ударно учиться, хорошо работать, поднимать свою культуру. Для этого все брали конкретные, точные обязательства. Но на ряду с деловыми, хорошими, обязательствами попадаются иногда и курьезы.

Сегодня мы получили обязательство 422-й группы энергетического факультета. Очевидно, славная 422-я группа желает, чтобы ее обязательства были обнаружены.

Уступая желанию группы, мы их печатаем.

Итак, обязательства группы 422. Комментарий наш.

1. Добиться 100-проц. выполнения учебного плана.

2. На протяжении всего второго семестра (так и написано А. К.) не иметь ни одного «хвоста» без уважительных причин.

3. В весеннюю зачетную сессию получить средний балл 4,3 (орфографию сохранил А. К.).

Вот и все обязательства. Как видите, довольно скромно. Даже больше, чем скромно — просто убого.

Самый классический пункт этого исторического документа это, конечно, пункт второй. Этим пунктом, наша достойная группа обязуется на протяжении всего второго «симестра» не иметь ни одного «хвоста» без уважительных причин. Что это означает?

Таким образом после расшифровки этот пункт должен гласить так:

— Если все будут живы и здоровы, то группа милостиво соглашается не иметь академдолгов.

Как видите, группа довольно предусмотрительная.

Дальше Группа не хочет быть голословной. Вот, например, третий пункт: — «В весеннюю зачетную сессию получить среднюю оценку 4,3.

Для подготовки к зачетной сессии, по прошлому опыту, за 2 месяца до зачетной сессии, на принципе добровольности будут организованы бригады по проработке сессионных (наконец-то, два!) дисциплин.

Ну, что? Не подкапаетесь. Тут и плановость («за два месяца до... и т. д.), тут и богатейший предыдущий опыт («по прошлому опыту»).

В общем группа грамотная. Все знает и все понимает. Вот, только одного не знает. Условий конкурса. Если бы авторы этих обязательств потрудились внимательно прочесть их, то неминуемо увидели бы, что основной упор всего конкурса делается на самостоятельную работу каждого студента.

Внизу стоит подпись: проф. орг. группы — Г. Свешников.

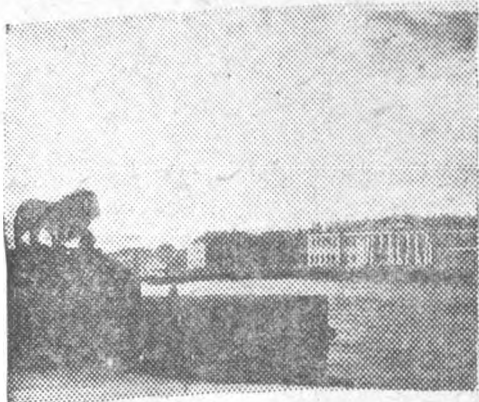
Тов. Свешников! Вы просили напечатать наши обязательства. С удовольствием исполняем ваше скромное желание.

Пусть люди учатся на вашем горьком опыте, как нельзя относиться к социалистическому соревнованию.

А КОЛХОМИРОВ

НАШЕМУ АСПИРАНТУ М. БОТВИННИКУ—ГОРЯЧЬИ ПРИВЕТ!

С ОБЪЕКТИВНОМ ПО ЛЕНИНГРАДУ



Здание Академии наук

ПРЕМИРОВАНИЕ М. БОТВИННИКА ЛЕГКОВОЙ МАШИНОЙ

ПРИКАЗ ПО НАРКОМТЯЖПРОМУ

АСПИРАНТА ЛЕНИНГРАДСКОГО ИНДУСТРИАЛЬНОГО ИНСТИТУТА М. М. БОТВИННИКА, РАЗДЕЛИВШЕГО ПЕРВОЕ И ВТОРОЕ МЕСТО НА МЕЖДУНАРОДНОМ ТУРНИРЕ, ЗАКОНЧИВШЕМСЯ 14 МАРТА, ЗА УМЕЛЪЕ СОЧЕТАНИЕ ХОРОШЕГО КАЧЕСТВА ТЕХНИЧЕСКОЙ УЧЕБЫ С МАСТЕРСТВОМ ШАХМАТНОЙ ИГРЫ, ПРЕМИРОВАТЬ ПЕРСОНАЛЬНО ЛЕГКОВОЙ МАШИНОЙ.

С. ОРДЖОНИКИДЗЕ
Москва, 15 марта 1935 года.

Москва, Международный турнир, Ботвиннику

ПОЗДРАВЛЯЕМ ТЕБЯ И В ТВОЕМ ЛИЦЕ СОВЕТСКИХ ШАХМАТИСТОВ, КОТОРЫЕ ПОД ТВОИМ ЛИДЕРСТВОМ ОДЕРЖАЛИ БЛЕСТЯЩУЮ ПОБЕДУ.

Секретарь парткома — Заблудовский
Председатель профкома — Ряховский
Директор института — Шрейбер
Секретарь комитета комсомола — Анохин
Секретарь Выборгского Райкома ВЛКСМ — Врублевский

ШАХМАТНАЯ КАРЬЕРА М. БОТВИННИКА

Инженер и аспирант нашего института МИХАИЛ МОИСЕЕВИЧ БОТВИННИК родился 17 августа 1911 года.

ЛЕТОМ 1924 ГОДА ОН ЗАНЯЛ ПЕРВОЕ МЕСТО ВО ВНЕКАТЕГОРИИ ТУРНИРЕ. Уже через полтора года — 20 ноября 1925 года — он выиграл в сеансе партию у КАПАБЛАНКИ и этим впервые обратил на себя внимание. Звание мастера он получил в 1927 году на 5 Всесоюзном съезде.

В 1927 году БОТВИННИК окончил девятилетку и после полугодового пребывания в университете поступил в б. Электро-механический институт, в прошлом году вошедший в состав ЛИИ. Сейчас он инженер-электрик, аспирант по кафедре «передача и распределение электрической энергии».

Тов. Ботвинник член комсомола. За последние 8 лет Ботвинник принял участие в 14 турнирах, в которых сыграл 200 партий, выиграв из них 70%.

Начиная с 1930 года он РЕГУЛЯРНО ВО ВСЕХ ТУРНИРАХ ЗАНИМАЕТ ПЕРВЫЕ МЕСТА, — результат который до сих пор не имеет и не имел ни один советский мастер.

ИТОГИ МОСКОВСКОГО МЕЖДУНАРОДНОГО ШАХМАТНОГО ТУРНИРА

Только что закончившийся в Москве международный турнир показал всему миру небывалый размах шахматного движения в СССР.

Напряженная борьба, приковывавшая всеобщее внимание, закончилась в пользу Советского искусства. В числе 14 набравших 50 проц. и выше очков оказались 9 представителей СССР и только 5 иностранцев.

Огромным шагом вперед являются настоящие итоги и по сравнению с Московской же «битвой» в 1925 году. Тогда был первый смот: старого поколения, окрепшего на советской почве, который дал ряд прекрасных партий (победы Женева над Капабланкой, Левенфиша над Капабланкой, Романовского над Торре, Грюнфельдом и Эйтсом и удовлетворительные спортивные показатели).

Однако до 1935 года было далеко. Количество мастеров международного класса измерялось единицами, классных мастеров советского «производства» еще вовсе не было.

Десять лет не прошли бесследно.

В нынешнем же турнире из 12 советских участников 7 в возрасте от 23 до 28 лет.

Победители турнира Ботвинник и Флор, набравшие по 13 очков, заслуженно заняли свои высокие места.

Ботвинник, показавший совершенно небывалый старт (9 из 10) в турнире такого масштаба, дал ряд превосходных и блестящих партий. Его победы над Рюминым, Штальбергом и Чеховым войдут в шахматную литературу как шедевры шахматной мысли.

Проигрыши Кану и Богатырчуку не были стратегически заслуженными, а явились результатом грубых и многочисленных ошибок, безусловно вызванных переутомлением (дистанция, партия с Лисицыным).

Флор своей ровной, уверенной игрой еще раз показал, что он является наиболее одаренным и сильным из булжуазной молодежи.

Изумительны достижения 67-летнего Ласкера, проводившего с юношеской свежестью сложнейшие замыслы, блестящие атаки и изумительные защиты,

завяв третье место (12½ очков) в таком сильном турнире.

Капабланка (12 очков) играл недостаточно активно и вначале явно недооценил советских участников.

Шпильман и Левенфиш острейшие комбинационные игроки выгодно выделялись блестящей инициативной игрой.

Лишь отдельные, неизбежные просмотры и просчеты не дали им возможности занять еще более высокие



М. БОТВИННИК

места. Чрезвычайно интересные партии дал способный Рагозин, блестяще разбиравший Лилиентала, Штальберга и Пирца и вообще показавший лучший результат с иностранцами (+6 из 8).

Хорошо играли Кан, Романовский, Алаторцев, Рюмин, Гоглидзе и Рабинович, одержавшие ряд прекрасных побед, в том числе и над экс-чемп. мира Капабланкой.

Не повезло чемпиону Ленинграда Лисицыну, выпустившему выигрыш в партиях с Капабланкой, Ласкером и Ботвинником.

Недостаток техники — слабое место игры советских шахматистов и, преодолев его, мы вправе ждать новых блестящих достижений советского шахматного искусства.

ПЧЕЛКИН

МЕЖДУНАРОДНЫЙ ШАХМАТНЫЙ ТУРНИР В МОСКВЕ 1935 Г. РЕЗУЛЬТАТЫ

ФАМИЛИИ УЧАСТНИКОВ	РЕЗУЛЬТАТЫ														ИТОГО	ЗАНЯТОЕ МЕСТО								
	Романовский	Левенфиш	Рюмин	Ботвинник	Алаторцев	Гоглидзе	Лисицын	Рагозин	Пирц	Кан	Ласкер	Богатырчук	Чехов	Лилиенталь			Флор	Рабинович	Шпильман	Капабланка	Вера Менчик	Штальберг		
Романовский	●	1/2	1/2	1/2	1/2	1/2	1/2	1/2	1/2	1/2	1/2	1/2	1/2	1/2	1/2	1/2	1/2	1/2	1/2	1/2	1/2	1/2	10	
Левенфиш	1/2	●	1	1/2	1/2	1/2	1/2	1/2	1/2	1/2	1/2	1/2	1/2	1/2	1/2	1/2	1/2	1/2	1/2	1/2	1/2	1/2	10 1/2	
Рюмин	1/2	1/2	●	1	1/2	1/2	1/2	1/2	1/2	1/2	1/2	1/2	1/2	1/2	1/2	1/2	1/2	1/2	1/2	1/2	1/2	1/2	9 1/2	
Ботвинник	1/2	1/2	1/2	●	1	1/2	1/2	1/2	1/2	1/2	1/2	1/2	1/2	1/2	1/2	1/2	1/2	1/2	1/2	1/2	1/2	1/2	13 1/2	1e, 2e
Алаторцев	1/2	1/2	1/2	1/2	●	1	1/2	1/2	1/2	1/2	1/2	1/2	1/2	1/2	1/2	1/2	1/2	1/2	1/2	1/2	1/2	1/2	9 1/2	
Гоглидзе	1/2	1/2	1/2	1/2	1/2	●	1	1/2	1/2	1/2	1/2	1/2	1/2	1/2	1/2	1/2	1/2	1/2	1/2	1/2	1/2	1/2	9 1/2	
Лисицын	1/2	1/2	1/2	1/2	1/2	1/2	●	1	1/2	1/2	1/2	1/2	1/2	1/2	1/2	1/2	1/2	1/2	1/2	1/2	1/2	1/2	9	
Рагозин	1/2	1/2	1/2	1/2	1/2	1/2	1/2	●	1	1/2	1/2	1/2	1/2	1/2	1/2	1/2	1/2	1/2	1/2	1/2	1/2	1/2	10	
Пирц	1/2	1/2	1/2	1/2	1/2	1/2	1/2	1/2	●	1	1/2	1/2	1/2	1/2	1/2	1/2	1/2	1/2	1/2	1/2	1/2	1/2	7 1/2	
Кан	1/2	1/2	1/2	1/2	1/2	1/2	1/2	1/2	1/2	●	1	1/2	1/2	1/2	1/2	1/2	1/2	1/2	1/2	1/2	1/2	1/2	10 1/2	
Ласкер	1/2	1/2	1/2	1/2	1/2	1/2	1/2	1/2	1/2	1/2	●	1	1/2	1/2	1/2	1/2	1/2	1/2	1/2	1/2	1/2	1/2	12 1/2	3e
Богатырчук	1/2	1/2	1/2	1/2	1/2	1/2	1/2	1/2	1/2	1/2	1/2	●	1	1/2	1/2	1/2	1/2	1/2	1/2	1/2	1/2	1/2	8	
Чехов	1/2	1/2	1/2	1/2	1/2	1/2	1/2	1/2	1/2	1/2	1/2	1/2	●	1	1/2	1/2	1/2	1/2	1/2	1/2	1/2	1/2	5 1/2	
Лилиенталь	1/2	1/2	1/2	1/2	1/2	1/2	1/2	1/2	1/2	1/2	1/2	1/2	1/2	●	1	1/2	1/2	1/2	1/2	1/2	1/2	1/2	10	
Флор	1/2	1/2	1/2	1/2	1/2	1/2	1/2	1/2	1/2	1/2	1/2	1/2	1/2	1/2	●	1	1/2	1/2	1/2	1/2	1/2	1/2	11	1e, 2e
Рабинович	1/2	1/2	1/2	1/2	1/2	1/2	1/2	1/2	1/2	1/2	1/2	1/2	1/2	1/2	1/2	●	1	1/2	1/2	1/2	1/2	1/2	9 1/2	
Шпильман	1/2	1/2	1/2	1/2	1/2	1/2	1/2	1/2	1/2	1/2	1/2	1/2	1/2	1/2	1/2	1/2	●	1	1/2	1/2	1/2	1/2	11	5e
Капабланка	1/2	1/2	1/2	1/2	1/2	1/2	1/2	1/2	1/2	1/2	1/2	1/2	1/2	1/2	1/2	1/2	1/2	●	1	1/2	1/2	1/2	12	4e
Вера Менчик	1/2	1/2	1/2	1/2	1/2	1/2	1/2	1/2	1/2	1/2	1/2	1/2	1/2	1/2	1/2	1/2	1/2	1/2	●	1	1/2	1/2	11 1/2	
Штальберг	1/2	1/2	1/2	1/2	1/2	1/2	1/2	1/2	1/2	1/2	1/2	1/2	1/2	1/2	1/2	1/2	1/2	1/2	1/2	●	1	1/2	7	

К МЕЖВУЗОВСКОМУ ШАХМАТНО-ШАШЕЧНОМУ ТУРНИРУ



Участники турнира — профессора, преподаватели и студенты ЛИИ.

ШАХМАТЫ

ПОД РЕДАКЦИЕЙ И. Ф. КАЛИНИНА

КОНКУРС ЭТЮДОВ И ЗАДАЧ

Задача № 2

А. Эллерман (Буэнос Айрес)



Мат в 2 хода.

Белые: Крc2, Фc8, Лс6, а6, Сb7, c7, Кс4, f6 пеш. g2 (9).

Черные: Крe4, Лс5, Сh8, Kg5 пеш. h5, e3, b6.

КОРОТКО ОБО ВСЕМ

● Вернулся из Москвы директор ЛИИ тов. Шрейбер. В Москве тов. Шрейбер отчитывался о работе института в ГУУЗе и в комитете по соцсоревнованию ВТУЗов и ВУЗов.

ГУУЗ признал работу института весьма удовлетворительной.

● Идет набор аспирантов по всем специальностям. Всего будет принято 120 аспирантов. 30 уже утверждены.

● В подшефные колхозы выехала бригада профкома и месткома. Бригада проведет ряд мероприятий по подготовке к весеннему севу.

● 8 марта — в Международный женский день месткомом премированы денежные премиями 48 лучших ударниц.

● В ближайшие дни открывается хлорная камера в целях борьбы с гриппозными заболеваниями.

● В начале апреля в клубе ЛИИ будет проведен вечер немецкого языка. В этот вечер в клубе будет разрешено говорить только на немецком языке. Вечере примут участие студенты, преподаватели и политэмигранты.

● С открытием навигации по Неве институтский коллектив МОПРа проведет массовую экскурсию на пароходе в Шлиссельбургскую крепость. Экскурсия будет руководить тов. Морозов — шлиссельбуржец.

● 6 марта на комсомольском вечере Металлургического факультета был проведен блиц-турнир, в котором участвовало 18 человек. Первый приз разделили тт. Гладких и Чернов группа М-302.

● 21 марта в 6 часов вечера в лекционном зале 2-го общежития состоится открытое партийное собрание Инженерно-физического факультета.

● Получайте абонементы на газеты на апрель у тов. Борка — 1-е общежитие, 2-й этаж, комната № 41, за наличный расчет не позднее 21 марта с. г.

● Продажа пансиона будет производиться с 20 по 29 марта с. г. включительно.

● Начала работать теннисная секция физкультурной школы. Занятия проводятся в физкультурном зале № 3 (Главное здание, 3-й этаж).

● Состоялась встреча баскетбольных команд ЛИИ «Скорход» — на первенство города. Результат игры: ЛИИ — 55, «Скорход» — 45.

Ответств. редактор М. Я. КАПЛАНСКИЙ

Формат 58×41. — Печ. знаков 60.208

Бум. листов 3.500. Тираж 7.000

Сдано в набор 16 марта, в печ. 21 марта

Ленгорлит № 8602

1 п. л. — Заказ № 815

Типография им. Володарского

Ленинград, 125, Фонтанка, 57