

Максимов Михаил Сергеевич,
аспирант

ПРИМЕНЕНИЕ МЕТОДИК СИСТЕМНОГО АНАЛИЗА ДЛЯ СОВЕРШЕНСТВОВАНИЯ ОРГАНИЗАЦИОННОЙ СТРУКТУРЫ ТЕРРИТОРИАЛЬНОГО ОБРАЗОВАНИЯ

Россия, Санкт-Петербург, Санкт-Петербургский политехнический
университет Петра Великого, mishkainjgem@gmail.com

Аннотация. В статье описан способ совершенствования организационной структуры территориального образования. Применены основные методики структуризации целей и функций систем управления, а также методика оценки элементов структур целей. Исследована действующая организационная структура, предложены рекомендации по её совершенствованию.

Ключевые слова: территориальное управление, методики структуризации, экспертные оценки, структура целей, организационная структура.

Mikhail S. Maksimov,
Postgraduate (PhD) Student

APPLICATION OF SYSTEM ANALYSIS METHODS TO IMPROVE THE ORGANIZATIONAL STRUCTURE OF THE TERRITORIAL UNIT

Peter the Great St. Petersburg Polytechnic University, St. Petersburg, Russia,
mishkainjgem@gmail.com

Abstract. The article describes a way to improve the organizational structure of a territorial unit. The main methods for structuring the goals and functions of management systems, as well as a method for assessing the elements of goal structures are used. The current organizational structure is studied and recommendations for its improvement are proposed.

Keywords: territorial management, structuring methods, expert assessments, structure of goals, organizational structure.

Введение

В современном мире для осуществления эффективного управления деятельностью любой организации необходимо иметь чёткое представление о её структуре, целях и функциях, а также о взаимодействии между целями и организационной структурой. Правильно составленная организационная структура может быть использована в роли механизма или инструмента, создающего основу для принятия качественных управленческих решений.

Целью данной статьи является анализ и корректировка текущей организационной структуры администрации Лужского муниципального района. Наличие множества подразделений, каждое из которых выполняет большое количество функций в самых разнообразных сферах деятельности, значительно усложняет процесс принятия решений в сфере территориального управления, а важность осуществляемой деятельности требует безошибочного функционирования органов исполнительной власти. Применение методов системного анализа позволит оптимизировать работу администрации.

Применение системно-целевого подхода для совершенствования структуры организационного управления Лужским районом Ленинградской области

Для совершенствования управления Лужским районом Ленинградской области необходима своевременная адаптация системы исполнительной власти к постоянно изменяющимся условиям среды, обеспечивающая эффективную работу государственных органов и значительную экономию ресурсов. Одним из способов такой адаптации является совершенствование организационной структуры аппарата управления. Для этого можно воспользоваться системно-целевым подходом, который заключается в построении структуры целей, определении на её основе функций управления и их организационном оформлении.

Методом системного анализа, направленным на обеспечение единства идеальной цели и средств её достижения, является метод «дерева целей». Термин «дерево» подразумевает использование иерархической структуры, полученной путём разделения главной цели на подцели, а их, в свою очередь, на более детальные составляющие, которые можно называть подцелями нижележащих уровней или, начиная с некоторого уровня, — функциями. Для уточнения формулировки цели-идеала и её детализации необходимо применять методики структуризации, анализировать варианты структур целей и функций, выбирать из них наиболее значимые для конкретного периода развития системы [1].

При формировании структуры целей и функций администрации Лужского муниципального района использовались разные методики структуризации. При выборе методик учитывались особенности объекта, а также степень осведомлённости о нём на начальном этапе проектирования. Использование методик, базирующихся на различных концепциях, позволило обеспечить полноту анализа целей и функций системы управления администрацией с точностью до принятой концепции [2]. Полученная структура целей и функций служит основой для корректировки организационной структуры администрации, принятия решений о распределении финансовых, материальных, кадровых и других ресурсов.

Глобальной целью деятельности администрации Лужского муниципального района является улучшение качества жизни населения. При формировании целей 1-го уровня администрации использовалась методика Перегудова-Сагатовского, учитывающая взаимодействие системы со средой [3]. Осуществлена структуризация по признаку «пространство инициирования целей», в соответствии с которым выделены: надсистема, определяющая требования к администрации, ограничивающая её деятельность и потребляющая результаты этой деятельности; подведомственные системы, обеспечивающие деятельность администрации материальными, кадровыми, информационными и иными ресурсами; актуальная среда, или системы, находящиеся в равноправных отношениях с администрацией; собственно система управления — внутренняя среда, существующая в самоорганизующихся системах в форме инициатив активных элементов.

При структурировании первого из выделенных направлений, характеризующего взаимодействие администрации с «надсистемой» (в качестве которой рассматривается население), применена методика Акоффа-Эмери, позволяющая раскрыть разносторонние сферы жизнедеятельности района, а также условия существования и развития его жителей [4]. В соответствии с методикой выделены составляющие: «изобилие», «правда», «добро» и «красота».

Для структуризации ветви «подведомственные системы» использован классификатор «виды деятельности» методики Уёмова-Кошарского, основанной на двойственном определении понятия системы [5]. Составлена матрица «цикл управления — объект управления», на основе которой сформированы две структуры целей и функций (процедурное и факторное представление) и выбрана наилучшая.

При структурировании ветви «актуальная среда» применена концепция Колосова, в соответствии с которой выделены «дружественная», «конкурентная» и «безразличная» среды.

Для структуризации ветви «собственно система управления» (содержащей подцели и функции, обеспечивающие выживание и развитие администрации) задействована методика Волковой-Четверикова, базирующаяся на концепции деятельности системы [6]. По классификатору «структура деятельности» выделены составляющие: «цели и функции» («выходы»), «содержание и формы», «методы», «средства» и «входы».

На последнем этапе сформированная структура целей и функций администрации Лужского муниципального района (рис. 1 – сверху) была сопоставлена с её действующей организационной структурой (рис. 1 – снизу), чтобы определить, какие подцели и функции выполняют подразделения организационной структуры, а также уточнить, все ли подцели обеспечены исполнителями. При этом каждой подцели ставилось в соответствие подразделение, отвечающее за её достижение.

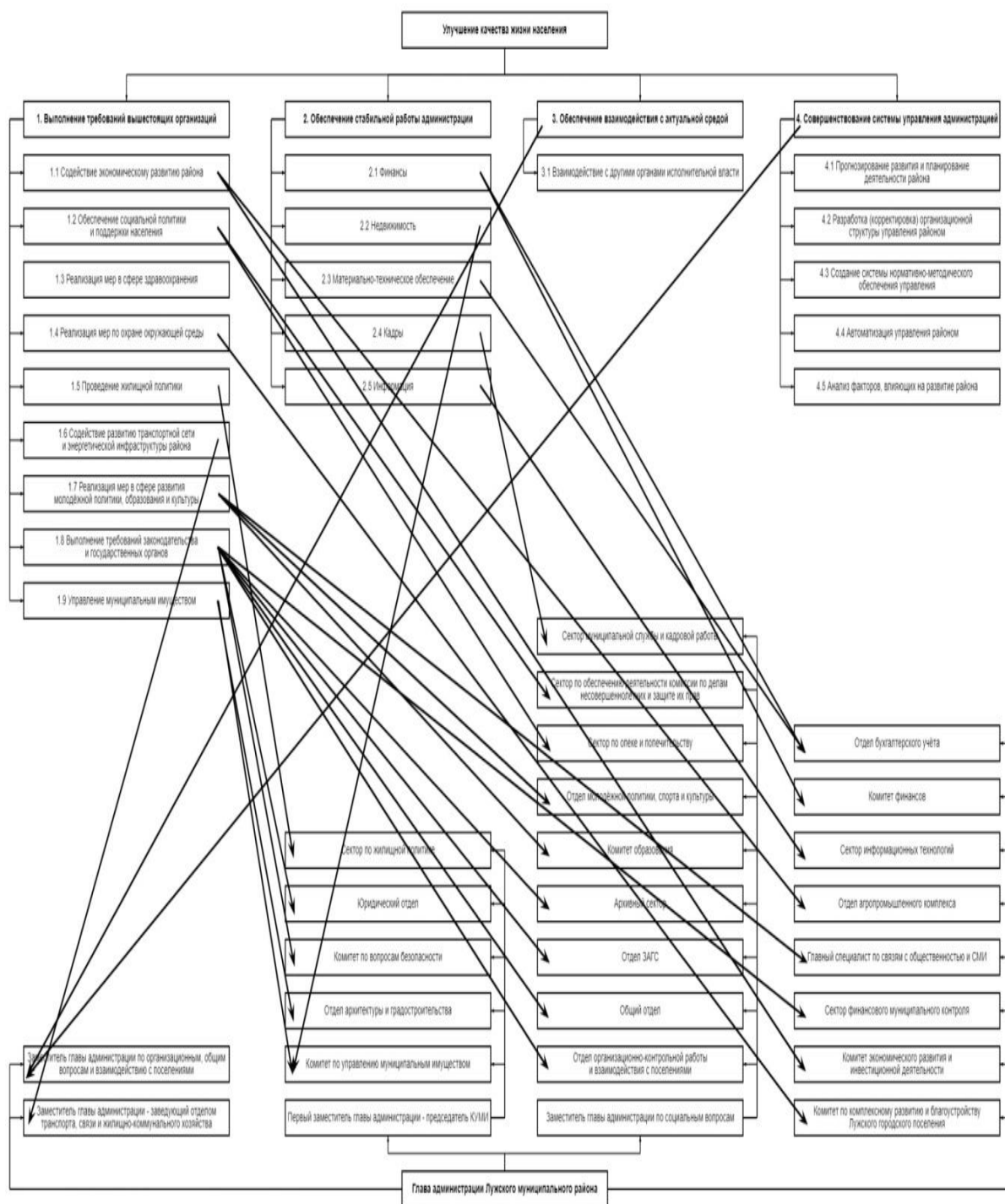


Рис. 1. Сопоставление сформированной структуры целей и функций относительно действующей организационной структуры

Для определения наиболее приоритетных целей администрации была проведена экспертная оценка относительной важности составляющих структуры целей и функций при помощи методики «ПАТТЕРН» с использованием трёх критериев и учётом их весовых коэффициентов [7]. Согласно методике, на каждом уровне для каждого узла иерархической

структуры составлена матрица соответствия элементов, подчиненных узлу, и критериев, принятых при их оценке. В качестве критериев указаны относительная важность, взаимная полезность, состояние и сроки разработки. В результате получены итоговые оценки влияния каждой функции нижнего уровня на реализацию глобальной цели системы.

В ходе сопоставления были выявлены недостатки текущей организационной структуры и даны рекомендации по её совершенствованию. Так, функция, связанная со здравоохранением, не выполняется, что сигнализирует о необходимости введения соответствующего подразделения (например, отдела здравоохранения). Сектор по опеке и попечительству и сектор по обеспечению деятельности комиссии по делам несовершеннолетних и защите их прав выполняют сходные функции в сфере социальной политики, в связи с этим можно предложить объединить их в одно подразделение (например, сектор социальной защиты населения).

Заключение

Использование методов системного анализа способствовало наиболее полному и комплексному исследованию всех сфер жизнедеятельности Лужского района Ленинградской области и выработке целей, необходимых для эффективного функционирования и разностороннего развития его администрации.

Список литературы

1. Павлов С.Н. Теория систем и системный анализ: учеб. пособие. – Томск: Томский межвузовский центр дистанционного образования, 2003. – 134 с.
2. Волкова В.Н., Денисов А.А. Теория систем и системный анализ: учебник для академического бакалавриата. – 2-е изд., перераб. и доп. – М.: Издательство Юрайт, 2014. – 616 с. – Серия: Бакалавр. Академический курс.
3. Основы системного подхода и их приложение к разработке территориальных АСУ / Под ред. Ф.И. Перегудова. – Томск: Изд-во ТГУ, 1976. – 440 с.
4. Акофф Р., Эмери Ф. О целеустремлённых системах. – М.: Советское радио, 1974. – 272 с.
5. Уёмов А.И. Системный подход и общая теория систем. – М.: Мысль, 1978. – 272 с.
6. Алексеенко В.Б., Красавина В.А. Основы системного анализа: учебное пособие. – М.: Российский университет дружбы народов, 2010. – 171 с.
7. Лопухин М.М. ПАТТЕРН – метод планирования и прогнозирования научных работ. – М.: Советское радио, 1971. – 160 с.